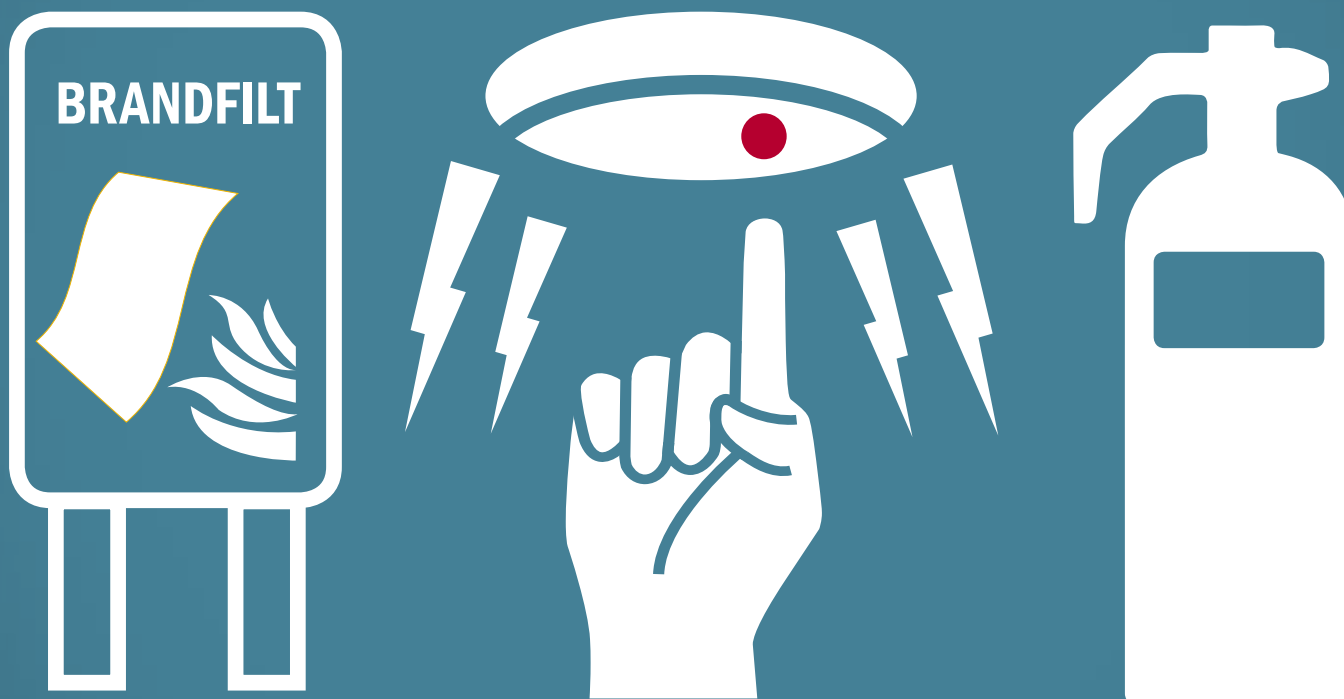


ÅRSREDOVISNING 2013

HAR DU ALLA HEMMA?



RÄDDNINGSTJÄNSTEN SYD

RÄDDNINGSTJÄNSTEN SYD PÅ TVÅ MINUTER



Räddningstjänsten Syd är ett räddningstjänstförbund för kommunerna Burlöv, Eslöv, Kävlinge, Lund och Malmö.

Vårt uppdrag är att förebygga olyckor och att snabbt och effektivt genomföra räddningsinsatser av olika slag. Dygnet runt tar vi oss an bränder, drunkningar och trafikolyckor och vi agerar vid stormskador, ras, kemolyckor och farliga utsläpp.

Vi arbetar också med samhällsplanering, organtransporter, tillsyn av brandskydd och utfärdar tillstånd för brandfarliga och explosiva varor. Vi stödjer den enskilde att ta sitt ansvar för liv och säkerhet genom utbildning, information och rådgivning till allmänheten, organisationer och näringsliv.

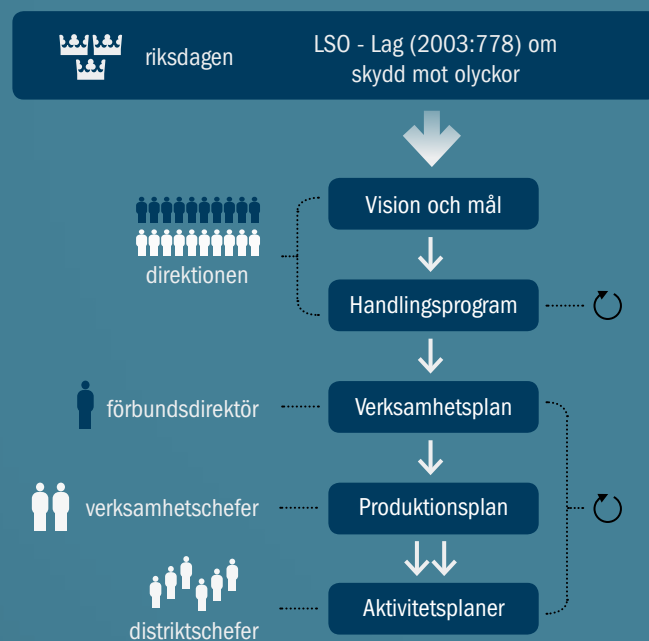
Vi samverkar med flera andra aktörer. Tillsammans gör vi skillnad för att skapa medveten trygghet.

SÅ PLANERAR VI

För varje mandatperiod, vart fjärde år, beslutar direktionen om ett handlingsprogram som är vårt övergripande styrdokument. Det utgår både från LSO och medlemskommunernas uppdrag och ligger till grund för hela verksamheten.

I handlingsprogrammet beskriver vi riskbilden i vårt geografiska område, vår förmåga och utvecklingsinriktning.

Med **handlingsprogrammet** som utgångspunkt gör vi varje år en **verksamhetsplan**. Planen beskriver uppdrag, strategier, resurser och mål för det aktuella året och hur förbundet ska uppfylla dem. All daglig verksamhet beskrivs sedan i **produktionsplan** och **aktivitetsplaner**.



Räddningstjänsten Syd symboliseras av en människa och stjärnan. Människan står för medborgaren i fokus och trygghet. Skuggan bakom människan är räddningstjänsten, och symboliserar säkerhet och trygghet i form av att något står bakom, stödjer och ger en omfattande trygghet. Det röda färgfältet i bakgrunden symboliserar vårt kärnvärde "rädda" och den gula färgen på människan förstärker kärnvärdet "stödja".

VÅRT UPPDRAG - STÖDJA, RÄDDA, UTVECKLA

I inledningen till vårt handlingsprogram 2012-2015 skriver vi:

"En effektiv olyckshantering är en del av välfärdssystemet, nu och i framtiden. Kvinnors och mäns, flickors och pojkars självklara rätt till trygghet och säkerhet är grundläggande i en demokrati. Det är dessa individer som både drabbas av och orsakar olyckor. Individer som vi ska kunna möta före, under och efter en olycka."



STÖDJA

Den bästa olyckan är den som aldrig händer. Därför stödjer vi den enskilde genom att aktivt dela med oss av vår erfarenhet och kunskap om hur man hanterar och förhindrar olyckor. Vi samverkar med en lång rad aktörer. Tillsammans kan vi göra skillnad för att skapa medveten trygghet.



RÄDDA

Om olyckan ändå är framme är vi där för att rädda. Vi agerar snabbt, säkert och effektivt för att lösa situationen. Efter en insats finns också lärdomar att dra för att förbättra våra metoder. Här ska både vi, den enskilde och omgivningen få fullt utbyte av vår professionella kompetens.



UTVECKLA

Räddningstjänsten Syd vill utmana etablerade sanningar och vara banbrytare i utvecklingen mot ett säkrare samhälle. Vi utvecklar såväl våra räddningsinsatser som det förebyggande arbetet och förnyar vår roll i ett samhälle i förändring. Detta kan vi bara åstadkomma i samarbete med andra.

VÅR VISION – ETT OLYCKSFRETT SAMHÄLLE

Med vår vision gör vi ett tydligt ställningstagande. Visionen är en nollvision och en långsiktig inriktning för allt vårt arbete.

Visionen blir konkret i våra **effektmål**, de mål som beskriver vilken effekt vår verksamhet ska ha i samhället – hos den enskilde. Den nytta vi ska göra.

VI ARBETAR MOT

5 EFFEKT MÅL



"EN RÄDDNINGSTJÄNST FÖR ALLA" är vår viljeinriktning och mål för att möta det mångsidiga samhället med likvärdig service för kvinnor och män, flickor och pojkar och vara en attraktiv arbetsplats som speglar samhället.

Läs mer om "En räddningstjänst för alla" - sid 23

2013 I KORTHET

Utgången av 2013 innebär halvtid för Räddningstjänsten Syds handlingsprogram 2012-2015. Av handlingsprogrammets 18 utvecklingsområden är mer än hälften utredda, genomförda eller på väg att genomföras. Vårt olycksförebyggande arbete, såväl det vi själva gör som det vi utför tillsammans med andra aktörer visar att vi är på rätt väg mot ett olycksfriare samhälle. Arbetet med att skapa en räddningstjänst för alla fortsätter med oförminskad kraft. Dessutom har samarbetet i räddningsområde Syd, 15 kommuner i södra Skåne, fortsatt att utvecklas positivt med en stärkt systemledning för räddningsinsatser.

FÄRRE INSATSER VID OLYCKOR OCH BOSTADSBRÄNDER

Under 2013 såg vi en fortsatt minskning av antalet insatser vid olyckor och vid bränder i bostäder. Även skolbränderna har blivit färre. Med stöd av statistik från perioden 2009-2013 ser vi att utvecklingen tenderar att hålla i sig – att ett omfattande förebyggande arbete ger resultat; vår närvaro, våra hembesök, tillsyn, utbildningar och olika informationsinsatser gör skillnad!

12 098 GENOMFÖRDA HEMBESÖK

Vårt förebyggande brandskyddsarbete genom hembesök pågick under hela året och sammanlagt har Räddningstjänsten Syd nu genomfört 47 000 hembesök sedan starten 2010. Under 2013 började vi också göra anpassade hembesök för äldre med behov av stärkt skydd. För tredje året i rad anslöt i december dagtids- och kontorsmedarbetare till operativa styrkor och brand- och säkerhetsvårdare så att fler hembesök kunde genomföras inför julen.

ÖKAD OPERATIV SAMVERKAN

Under årets stärktes samarbetet med flera av våra grannräddningstjänster. Sedan april 2013 leder eller samordnar inre befäl vid RC Hyllie utöver Räddningstjänsten Syd även räddningsstyrkor från Lomma, Staffanstorps, Trelleborg, Skurup, Vellinge, Simrishamn, Sjöbo, Tomelilla och Ystad. Genom denna typ av ledningssamverkan kan insatser genomföras på ett bättre och mer effektivt sätt. Därutöver finns nu också gemensamma larmplaner och arbetssätt vid inträffade större insatser inom flera områden.

MEDARBETARE OCH KOMPETENS

Under 2013 genomfördes planerad arbetsmiljöutbildning med chefer, skyddsombud, fackliga företrädare och ledamöter i centrala skyddskommittén. Personalhandboken kom på plats med policys, riktlinjer, rutiner och likabehandlingsplan, och rollbeskrivningar i kompetenssystemet har kvalitets-

säkrats. Under året gav vi också ut "Boken om oss" – en kulturbok om vår värdegrund, tankesätt, uppdrag, ledarskap och medarbetarskap.

MÅNGFALD OCH JÄMSTÄLLDHET

I vårt arbete att skapa en räddningstjänst för alla avslutades under året delprojektet "Jämställdhetsintegrering inom räddningstjänsten". Det genomfördes tillsammans med fem andra räddningstjänster med finansiering av Sveriges Kommuner och Landsting (SKL) och tog fram förutsättningar och verktyg för att kunna bedriva en jämställd räddningstjänst. Nu går det till exempel att ta fram könsuppdelad statistik i insatsrapporter. I projektet "Brandstation för alla" genomfördes under året "The Drip" – en utbildning för att ge medvetenhet, kunskap och insikt i de fenomen och trakasserier som kan uppträda på enkönade arbetsplatser. Chefer, strykeledare, fackliga företrädare med flera deltog.

FLERA UTVECKLINGSUPPDRAG I MÅL

Under året avslutades och utvärderades flera utvecklingsuppdrag med goda resultat som successivt har införts i verksamheten, eller ska införas under kommande år. Så till exempel avslutades uppdraget "Community Advocates" i november 2013 och utmynnade i ett koncept för samordnare inriktade på samhällsgrupper med förhöjd olycksrisk. I en första fas innebär det en prioritering mot tre målgrupper – äldre, drabbade och invandrargrupper. Förbundets första samordnare, en seniorsamordnare, tillträdde i januari 2014.

KLARA FÖR CERTIFIERING

Samtliga huvudprocesser har sedan 2013 utsedda processägare och en extern revision genomförd under hösten visade att vårt kvalitetssystem uppfyller kraven för en certifiering enligt ISO 9001. Revisionen utfördes i våra ledningsprocesser, huvudprocess 2 och 4 samt stödprocess 2. Arbetet

inriktas nu på ytterligare förbättringar och att fortsätta säkerställa att vi har gemensamma arbetssätt och metoder inom förbundet.

TRYGG I LÖBERÖD

För fjärde året i rad genomförde förbundet heldagssatsningen "Vi utbildar en hel by", denna gång i Löberöd i Eslövs kommun. På förmiddagen utbildade vi alla skolbarn 6-16 år och förskolebarn 4-5 år i förebyggande brandskydd. Dessutom erbjöds hemmaboende seniorer en anpassad brandskyddsinformation. På eftermiddagen bjöds alla löberödsbor in till ett trygghets- och säkerhetsevent där olika prova-på-aktiviteter varvades med förebyggande information från oss och polisen, ambulansen, Röda Korset, olika löberödsanknutna föreningar, Civilförsvarfsförbundet, Eslövs kommun med flera andra aktörer.

NYCKELSIFFROR (tkr)	2013	2012
Verksamhetens intäkter	308 606	304 841
<i>Jämförelsestörande post AFA-återbetalning</i>	2 685	5 467
Verksamhetens kostnader	-297 694	-304 029
<i>Jämförelsestörande post pensioner</i>	-1 048	-
Finansiellt netto	189	-416
<i>Jämförelsestörande post pensioner</i>	-4 231	-
Årets resultat	2 908	2 130
Utgående eget kapital	10 137	7 229
Investeringsutgifter	6 250	10 114

INNEHÅLL

RÄDDNINGSTJÄNSTEN SYD PÅ TVÅ MINUTER.....	2
2013 KORTHET	4
DIREKTIONENS ORDFÖRANDE OCH FÖRBUNDSDIRECTÖREN HAR ORDET	6
VARJE MÖTE RÄKNAS	9
UPPDRAG OCH MÅL.....	11
RESULTATÖVERSIKT MÅL OCH UTVECKLINGSUPPDRAG	12
KVALITETSSYSTEM OCH PROCESSER	16
DET OPERATIVA ÅRET	18
MEDARBETARE OCH KOMPETENS.....	21
KOMMUNIKATIONSÅRET	24
FEMÅRSÖVERSIKT.....	26
EKONOMISK MÅLUPPFYLLELSE	28
EKONOMISK ÖVERSIKT	29
RESULTATRÄKNING	33
BALANSRÄKNING	34
KASSAFLÖDEANALYS.....	35
REDOVISNINGSPRINCIPER.....	36
NOTER.....	37
REVISIONSBERÄTTELSE	41
DIREKTIONEN VID RÄDDNINGSTJÄNSTEN SYD	42
ORGANISATION	43

DIREKTIONENS ORDFÖRANDE OCH FÖRBUNDSREKTÖREN HAR ORDET



Per Widlundh, förbundsrektor och Kjell-Arne Landgren, direktionens ordförande

2013 var det andra året inom ramen för handlingsprogrammet 2012-2015 – kommentarer?

Per: Vi är nu halvvägs in i handlingsprogrammet. Det beskriver dels hot och risker i medlemskommunerna, hur vi ska hantera dessa, dels hur vi ska utveckla verksamheten. Som jag ser det har vi ett bra och progressivt handlingsprogram där nyttan för den enskilde prioriteras.

För 2013 kan vi också konstatera att vi ser en förändring i olycksutvecklingen – de minskar. Genom utbildningar, information, närvaro och hembesök bidrar vi tillsammans med andra till en positiv utveckling. Det är fantastiskt att kunna visa att vi gör skillnad.

Hur har ert uppdrag och arbete förändrats under åren?

Per: Omvärldens bild av oss och vad vi gör är fortfarande ganska stereotyp. Vårt uppdrag är mycket bredare än att åka på larm. Nu arbetar vi mer förebyggande och vi har tillfört en social dimension till vårt arbete. För att vi ska kunna påverka olyckorna måste vi möta människor. Det ska inte vara konstigt att vi träffar en bostadsrättsförening, att vi samarbetar med äldreomsorgen och behovsanpassar lägenheter eller att vi finns i skolan. Vi måste

båda ändra vårt arbetssätt inifrån, och skapa efterfrågan utifrån. På så sätt skapas förväntningar och vi kan förändra bilden av en räddningstjänst och vad en räddningstjänst gör. Arbetet med ökad mångfald och jämställdhet är en viktig ingrediens i detta.

Upplever ni att förtroendet för Räddningstjänsten Syd har förändrats under åren?

Per: Under de senaste åren upplever jag att förtroendet för oss och vår verksamhet har ökat. Inte minst hos våra ägare. De ser att vi använder våra resurser på rätt saker. Att vi har en god beredskap samtidigt som vi satsar mycket på det förebyggande arbetet. Jag ser också att nationella myndigheter och organisationer som MSB och SKL har stort förtroende för oss då vid bjuds in för medverkan i olika samarbetsgrupper och råd. Dessutom får vi många förfrågningar om studiebesök från branschkollegor som vill se hur vi arbetar. Vi känner också att vi har ett starkt förtroende hos medborgarna. Det märks inte minst i alla möten. Men vi får inte blunda för att det finns vissa grupper i samhället som vi inte når.

Sett över tiden tycker jag också att medarbetarförtroendet har ökat. Vissa frågor har varit utmanande för organisationen, både vad gäller synen på oss själva och de frågor som vi arbetar med. Samtidigt upplever jag att våra medarbetare är väldigt stolta över sitt jobb.

En av era strategier är att öka antalet medlemskommuner – hur har detta arbete utvecklats under 2013?

Kjell-Arne: Ända sedan förbundet bildades har vi arbetat för att öka antalet medlemskommuner. Idag är vi fem kommuner men jag anser att alla medborgare skulle tjäna på en gemensam räddningstjänst för hela Skåne. Det skulle innebära betydande stordriftsfördelar, såväl kvalitativt som kvantitativt. Idag täcker vårt förbund ungefär en tredjedel av befolkningen i Skåne och ansvaret ligger på oss att driva denna fråga vidare.

Vi har under året sett ett ökat intresse från våra grannkommuner, bland annat Lomma och Staffanstorp. Kommunerna ligger geografiskt mitt i vårt verksamhetsområde och vi anser att det finns betydande spin off-effekter i ett samarbete, som exempelvis differentierade styrkor utifrån olycksituation. Det tillsattes en utredning som inte resulterade i något samarbete. Istället kontaktades vi av SÖRF, Sydöstra Skånes Räddningstjänstförbund, som inkluderar Ystad, Sjöbo, Simrishamn och Tomelilla. Just nu pågår en utredning för att undersöka vilka fördelar ett medlemskap för dem kan ge. Skulle vi komma överens är det inte osannolikt att vi har nya medlemmar i förbundet från och med januari 2015.

Vilka fördelar och vilka risker finns?

Kjell-Arne: Ett samarbete innebär mindre inflytande från kommunledningarna och det skulle kunna uppfattas som negativt ur en politisk aspekt. Ur ett medborgarperspektiv uppfattar jag räddningstjänsten som en specialiserad verksamhet snarare än en kommunrelaterad. Genom samverkan kan vi erbjuda en hög kvalitet och kompetens till fler medborgare. Det finns betydande vinster genom samverkan, inte minst stordriftsfördelar som frigör resurser till kärnverksamheten.

Vilka frågor bör Räddningstjänsten Syd arbeta med på ett nationellt plan?

Kjell-Arne: Jag upplever att vi är framgångsrika i vårt dagliga arbete. Det inspirerar andra räddningstjänster, precis som vi blivit inspirerade och hämtat koncept från Holland och Storbritannien. Om receptet fungerar är det bra om vi tillsammans hjälps åt att sprida det över hela landet.

Per: Vi inom räddningstjänsten behöver arbeta mer med vår arbetsgivarroll. Tillsammans med SKL och arbetsgivarförbundet PACTA behöver vi på nationell nivå ta ansvar för fler arbetsgivarfrågor som avtal och arbetstider, pensionsfrågor och verksamhetsutveckling.

Nationellt behöver vi fortsatt arbeta mot vår vision om ett olycksfritt samhälle. Olyckorna kostar årligen samhället ca 80 miljarder och vi vet att 3 000 människor dör, 100 000 blir allvarligt skadade och att närmare 700 000 blir lindrigt skadade i dessa olyckor. Räddningstjänsten har kunskap om hur olyckor uppstår och hur de kan förhindras. Här måste vi ta ansvar och agera blåslampa, och agera nationellt och i samverkan med andra. MSB har initierat en nationell strategi för att förhindra bostadsbränder med inspiration från bland annat Trafikverkets nollvision.

Som samhällsbärande funktion är mångfald och jämställdhet viktig – kan ni berätta om utvecklingen inom "En räddningstjänst för alla"?

Per: Arbetet utgår från att vi förstår hur samhället fungerar och att medborgarna ska förstå vår funktion. Det är viktigt både ur ett politiskt och ett serviceperspektiv. Vi är en skattefinansierad verksamhet där det finns en förväntan på likabehandling och ett uttalat jämställdhetsarbete. Arbetet har gått framåt men jämfört med till exempel polisen är räddningstjänsten fortfarande en övervägande manlig och ganska konservativ organisation. Här krävs en synbar förändring med bland annat fler kvinnor i rollen som brandman. Det är dock bra att vårt arbete också röner nationell uppmärksamhet så att fler kan inspireras. Under 2013 gästades vi av såväl andra räddningstjänster och branschkollegor som av försvarsministern och politiskt sakkunniga som ville ta del av det vi gör.

När det gäller rekrytering har vi med stöd från EU:s socialfond utbildat 45 ungdomar som tillhör de grupper som hitintills inte rekryterats till räddningstjänsten i någon nämnvärd omfattning (kvinnor och de med invandrarbakgrund). Av dessa har vi fastanställt 13 som brandmän och brand- och säkerhetsvårdare samt visstidsanställt sju. Vårdarna är framförallt viktiga i den uppsökande verksamheten och genom dem når vi fler medborgare. Med dessa medarbetare har vi fått en helt ny kulturell och språklig kompetens. Nu behärskar Räddningstjänsten Syd som organisation 22 istället för 3 språk.

Men frågan handlar också om hur vi behandlar varandra inom organisationen. Att alla möts med respekt och att vi har ett inkluderande och icke-diskriminerande beteende. Vi arbetar efter det som vi kallar aktiv nolltolerans. Vår värdegrund innebär att medarbetare ska våga stå upp för sina kollegor om någon blir illa behandlad och att kränkande och okamratligt beteende får konsekvenser.

Vilka förväntningar har ni på 2014 – externt och internt?

Kjell-Arne: I och med valet i höst kommer en nyvald direktion tillträda vid årsskiftet 2014/2015. Vi behöver under 2014 utnyttja vår erfarenhet och kunskap om verksamheten genom att lägga grunderna för ett nytt handlingsprogram som den nya direktionen sedan kan ta ställning till. Det säkerställer att det inte blir för stora kast mellan valperioderna och att vi inte tappar tid, tempo och kompetens. Vi bör hålla fast vid den inriktning som vi fastslagit och fortsätta arbeta aktivt med att få in fler kvinnor i operativ

och ledande ställning. Detsamma gäller medarbetare med olika etnisk och religiös bakgrund. Vi behöver alla dessa i våra möten i den uppsökande verksamheten. För det är där vi kan bidra - att den bästa branden är den som inte inträffar.

Per: Ur ett externt perspektiv innebär det att vi behöver arbeta än mer med våra relationer. Både med befintliga medlemskommuner och med eventuellt nya. Nationellt behöver vi samarbeta och utveckla relationerna med SKL och MSB för att inte ställa räddningstjänsten utanför samhället. Det handlar också om att samverka bland annat med polis, skola och äldreomsorg så att vi på alla sätt arbetar mot vår vision om ett olycksfritt samhälle.

Inom Räddningstjänsten Syd måste vi nu arbeta med att omsätta alla goda idéer som kommit fram under handlingsprogrammets första två år och det ställer stora krav såväl på ledning som på medarbetare. Vi måste också på bästa sätt ta vara på den kompetens vi anställer, så att medarbetarna vill fortsätta arbeta hos oss. Vi ska kunna erbjuda utvecklingsmöjligheter, medinflytande, omväxling och ansvar så att vi kan vara en attraktiv arbetsgivare.



KJELL-ARNE LANDGREN
direktionens ordförande



PER WIDLUNDH
förbundsrektor

VARJE MÖTE RÄKNAS!



Maya Stål Söndergaard, produktionschef vid Räddningstjänsten Syd. Känner särskilt för vårt arbete med bostadsbränder och för att stärka skyddet för särskilt riskutsatta grupper. Sitter i MBS:s nationella samverkansgrupp för brandskyddsfrågor.

Martin Gertsson, operativ chef vid Räddningstjänsten Syd. Trivs med det offentliga uppdraget på Räddningstjänsten Syd och vill vara med och göra nytta genom att förbättra samhället

Ulf Nilsson, produktionschef vid Räddningstjänsten Syd. Drivs av att viljan att göra skillnad. Att se människor utvecklas ger otroligt mycket energi.

Hur har ni arbetat med att få alla medborgare att känna sig säkra? Kan ni ge några konkreta exempel?

Ulf: Information och utbildning är en del av vårt arbete och jag tänker på alla möten som vi har med människor under ett år – alla utbildningar, tillsynsärenden, informationsinsatser, hembesök och inte minst vid olyckor.

Maya: Mötena är också en viktig del i vårt varumärkesbyggande. Varje gång vi möter medborgarna lär de sig något om oss, inte minst vid hembesöken. De känner inte riktigt till hur mycket förebyggande vi arbetar och jag skulle vilja att fler vet att vi kan komma ut och göra hembesök. Men det viktigaste syftet med mötena är att öka kunskapen om hur man själv kan förebygga och hantera bränder och andra olyckor. Dialogen är jätteviktig och överlägsen skriftlig information.

Martin: Vid våra hembesök får vi ofta frågor som – sitter brandvarnaren rätt? Svaret är ofta – ja. Automatiskt kommer då vår nästa fråga – har du provat den? På så sätt kommer dialogen i gång och det blir ofta många följdfrågor.

Ulf: Förutom våra riktade kampanjer, brandskyddsveckan, Peppar peppar, jul och nyår, hembesöken och utbildningsinsatser genomför vi en rad lokala aktiviteter ute på distriktet. Här finns ett stort engagemang och det är ofta välbesökta evenemang som exempelvis Genarpsdagarna och Säkerhetsdagarna i Kävlinge, för att nämna några.

Maya: Ett annat exempel på att medborgarna märker att vi gör skillnad är vårt kontaktnät i kommunerna. Vi har utbildat personal inom hemtjänst och äldreomsorg i delar av våra distrikt, och kan genom samverkan ge bättre service till medborgarna.

Martin: Fördelen är att inom Räddningstjänsten Syd arbetar samma personer både förebyggande och med utryckningar. Det innebär att vi alltid har på oss rätt glasögon.

Hur viktiga är RIB (räddningsman i beredskap) för ert uppdrag?

Martin: RIB-organisationen är helt avgörande för förbundet och helt integrerad i den skadeavhjälpare verksamheten, då det ofta är de som genomför insatserna på sina orter. Men inte minst är de viktiga för medborgarna. Ett mindre samhälle är genom RIB-organisationen med i ett större sammanhang och de erbjuder offentlig service där andra funktioner inte finns. Eftersom RIB-personalen även har en annan förankring i samhället bidrar de till utvecklingen av vårt förbund.

Ulf: Det är viktigt att betona att RIB-organisationen säkerställer att drygt 26 personer alltid har beredskap, dag som natt. Under 2013 avslutades två utvecklingsuppdrag med fokus på RIB. Den nationella konferensserien och vårt eget utvecklingsuppdrag "Säkerställa RIB-utveckling". Konferensserien avslutades i Malmö med stora delar av RIB-Sverige närvarande. Det är glädjande att dessa frågor nu kommit upp på agendan och att vi kan hjälpas åt även på nationell nivå.

Hur fungerar arbetet med medlemskommunerna?

Maya: Vi arbetar mycket nära kommunerna och de andra samhällsaktörerna i kommunerna. Vi medverkar i områdesprogrammen i Malmö, som bland annat hanterar trygghets- och säkerhetsfrågor. I delar av Malmö, Eslöv

och Burlöv arbetar vi enligt metoden "Örat mot marken". Här träffar vi representanter från kommunen och andra myndigheter varje vecka och de täta kontakterna underlättar ett snabbt agerande vid behov. Vi får på så sätt en gemensam lägesbild och kan också ge snabbare och bättre service.

Ulf: Vi är etablerade i flera forum i kommunen och är engagerade i frågor inom flera områden. Det kan gälla krisledning, brottsförebyggande råd eller SSP (Skola Socialtjänst Polis), det vill säga ganska breda forum där vi tillsammans arbetar för ökad trygghet och säkerhet. Ingen enskild organisation klarar att lösa dessa frågor själv. Vi behöver samarbeta.

Martin: Polisen samarbetar vi med i de sammanhang då det förväntas ordnings- eller trafikstörningar. Det kan vara allt ifrån oväder eller stora publika evenemang där vi måste vara insatta och beredda, både med förebyggande stöd och beredskap för insatser. Dessa händelser inträffar varje år och vi måste vara väl förberedda vare sig det är Eurovision Song Contest eller Lundakarneval. I dessa sammanhang är även samarbetet med medlemskommunerna viktigt.

Kan ni beskriva arbetet med prioriterade larm som genomförts och hur det har påverkat era respektive ansvarsområden?

Martin: Arbetssättet med prioriterade larm innebär att vi så snabbt som möjligt avgör om vi ska göra en uttryckning med blåljus eller följa den normala trafikrytmen. På det sättet utsätter vi färre trafikanter för de risker som uppstår vid blåljusuttryckningar. Prioriterade larm handlar dessutom om att prioritera våra resurser och vår verksamhet, helt enkelt att bli effektivare. Med det nya arbetssättet kan vi larma ändamålsenligt anpassade och lediga resurser och det möjliggör annan viktig verksamhet.

De senaste fem åren har Räddningstjänsten Syds uttryckningar till bostadsbränder minskat – hur kommer det sig?

Ulf: Förra året hade vi för första gången på länge färre än 300 bostadsbränder, detta trots att befolkningen ökar i vårt område. Det är en historiskt låg siffra och det är skönt att se att det riktade förebyggande arbetet ger resultat. Inte minst genom arbetet med återkoppling efter att det brunnit. Då är intresset jättestort.

Maya: Jag håller med om att det riktade förebyggande arbetet gör skillnad. Det beror mycket på det lokala engagemanget i varje distrikt, som alla har en "brand i bostadsgrupp". Dessa grupper fångar upp alla händelser och vidtar därefter åtgärder. Det kan handla om uppföljning, olycksutredning och genomföra hembesök. Vi ser en tydligare minskning av bostadsbränder i de områden där det genomförts många hembesök.

Vilka är de viktigaste erfarenheterna från 2013 och vad ser du framemot under 2014? Personligt.

Maya: För mig är arbetet med utvecklingsuppdragen "Community Advocates" och "Stärkt brandskydd för äldre" det viktigaste under 2013. Vi har utvecklat koncept för samordning och riktat arbete mot olika riskutsatta grupper som nu implementeras. Vi har rekryterat en seniorsamordnare med lång erfarenhet från äldrevården och som nu arbetar med att stödja distriktet med att stärka brandskyddet för äldre. Det hjälper oss i arbetet med att för att uppnå vår nollvision mot döda i bränder.

Martin: Jag ser framför mig en kvalitetssäkrad skadeavhjälpande verksamhet. Det handlar om att besluta om både arbetssätt och teknisk plattform, materialval och fordonsval, för framtiden. För mig innebär det att vi ska för enkla och styra vårt arbete, både i utvecklingen och i det befintliga arbetet. Alla i systemet måste anpassa sig efter styrningen och styrningen efter vad som är praktiskt genomförbart. Som att det vi säger att vi ska göra vid en insats och det vi faktiskt gör är samma sak.

Ulf: Jag tycker att det arbete som utförs varje dag förtjänar att uppmärksammas, 1 000 utbildningar, alla de ca 12 000 hembesöken och 1 600 tillsyns-ärenden, 5 300 uttryckningar. Vår verksamhet är robust, och det är det som är det verkliga jobbet. Jag är också nöjd med arbetet med RIB - dels den nationella konferensen, dels vårt eget utvecklingsuppdrag RIB. Inför 2014 hoppas jag att vi kan spetsa till oss ytterligare och arbeta lite smartare. Att vi ska arbeta ännu mer målgruppsanpassat och genomföra riktade hembesök. Mitt tjugoförde år inom räddningstjänsten ska bli det roligaste året, bland annat för att vi ska realisera de utvecklingsuppdrag som vi slutfört 2013.

Vad vill du att alla medborgare ska veta och tycka om Räddningstjänsten Syd?

Ulf: Jag skulle vilja att alla medborgare känner till hela bredden i vår verksamhet. Allt ifrån uttryckningar till att vi utreder, ger tillstånd, medverkar i byggprocesser, utbildar och informerar. Att vi har ett samhällsuppdrag att utföra varje dag.

Maya: Jag håller med om att det mycket viktigt att vi syns i alla sammanhang, inte bara när det är larm. Att vi är en naturlig del i samhället.

Martin: För oss är det också viktigt att vi uppfattas som en räddningstjänst för alla. Att medborgarna kan identifiera sig med oss och vet att vi bryr oss och tar ansvar.

UPPDRAG OCH MÅL



UPPDRAG, VISION OCH MÅL

Medlemskommunernas uppdrag till Räddningstjänsten Syd regleras i ändamålsparagrafen i förbundsordningen. Paragrafen vilar på de övergripande nationella målen som redovisas i Lag (2003:778) om skydd mot olyckor, i det följande kallad LSO. I förbundsordningen förtydligas också ansvarsfördelningen mellan förbundet och medlemskommunerna när det gäller skadeavhjälpande och stödjande arbete. Förbundets övergripande uppdrag enligt förbundsordningen formuleras på följande sätt:

Förbundets uppdrag ska vara att stödja den enskilde så att denne har kompetens och förmåga att förhindra och begränsa olyckor. Vidare ska förbundet, på ett effektivt sätt, hantera behovet av akuta skadeavhjälpande insatser samt genomföra insatsen så att den drabbade upplever ett mervärde.

VISIONEN FÖR RÄDDNINGSTJÄNSTEN SYD

Visionen ska signalera förbundets övergripande inriktning och därmed också på ett enkelt sätt göra klart för medborgare och medarbetare om bakgrunden till de prioriteringar som görs. Med nollvisionen "Ett olycksfritt samhälle" gör vi ett tydligt ställningstagande. Visionen har arbetats fram i samverkan med medlemskommunerna och anger fortsatt fokus på hela uppdraget, att på olika sätt stödja den enskilde och genomföra insatser.

MÅLUPPFYLLELSE

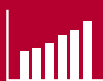
Det handlingsprogram vi arbetar efter omfattar åren 2012-2015. Det gångna året var det andra året med reviderade målsättningar och utvecklingsinriktningar enligt ledningsfilosofin och handlingsprogrammet för perioden 2012-2015.

RESULTATÖVERSIKT MÅL OCH UTVECKLINGSUPPDRAG

EFFEKT MÅL

Förra året anges inom parentes

1



Tryggheten vad avser olyckor som kan föranleda räddningsinsats ska kontinuerligt öka för de som bor, vistas eller färdas i medlemskommunerna.

Trygghetsmätningar är långsiktiga till sin karaktär och genomförs varje eller vartannat år enligt verksamhetsplanen. Nästa trygghetsmätning, enligt NKI-modellen (Nöjd Kund Index) i förbundets regi är planerad att genomföras under 2014. Inriktning och produktion i linje med effektmålet löper dock enligt plan.

2



Antalet bränder och andra olyckor som kan föranleda räddningsinsats ska minska.

Under året genomfördes 2 252 (2 300) utryckningar till olyckor vilket innebär en svag minskning (-2%). Trafikolyckor samt byggnadsbränder minskar medan brand, ej i byggnad ökar.

3



Den enskildes förmåga att förebygga och hantera olyckor ska fortlöpande öka.

Målbekrivningen följs i huvudsak upp genom två indikatorer. Dels genom att mäta förbundets förmåga att utbilda och informera allmänheten i olycksförebyggande, första hjälpen samt hur man agerar vid en olycka. Dels genom att mäta hur allmänheten har agerat vid en olycka före vår ankomst. Produktionsmålet för året var att utbilda eller informera minst 50 000 människor, vilket nåddes med goda marginaler då resultatet blev totalt 59 941. Dessutom genomfördes samtliga planerade hembesök.

STÖDJANDE MÅL: INTERN KOMMUNIKATION

Den interna kommunikationen ska vara öppen, tydlig och saklig. Den ska säkerställa att vi kan lösa våra uppdrag och förbättra kunskapen om och engagemanget för vår vision, våra mål och vår värdegrund.

Vårt långsiktiga utvecklingsarbete med förbundets interna kommunikation har pågått under hela året och fortsätter även kommande år. Under 2013 har bland annat undersökning och kartläggning genomförts, handlingsplanen reviderats och en arena- och mötesöversyn gjorts.

STÖDJANDE MÅL: KOMPETENS

De kompetenser som krävs för att lösa förbundets uppdrag och mål ska beskrivas och kvalitetssäkras på ett systematiskt sätt.

I början av året genomfördes kompetensdagar för medarbetare, ledare och chefer i hela förbundet. IT-stöd finns nu för att kvalitetssäkra vår kompetensförsörjning och de flesta rollbeskrivningar har lagts in. En utbildning för styrkeledare och yttre befäl påbörjades under året med delar av den nya plattformen. Samtidigt har utvecklingsuppdraget "System för operativa ledare" fortgått och några av de nya tankarna från uppdraget har lagts in i denna ledarutbildning.

Antal utbildade och informerade:

Informerade	45 876 (43 467)	Varav hembesök 19 587 (17 780)
Utbildade	13 340 (17 087)	
Totalt	59 941 (60 554)	

Vid (38%) av de olyckor som har registrerats har den enskilde gjort någon form av skadebegränsande insats före vår ankomst. 86% (87%) av antalet olyckor har registrerats. För resterande del (14%) har bedömningen vet ej eller inte tillämpligt registrerats.

4



10 min, 90%

Räddningstjänsten ska kunna påbörja en räddningsinsats inom 10 minuter vid 90% av de prioriterade olyckorna.

Framkomsttid	2013	2012
Inom 10 min	86,2%	86,5%
Inom 20 min	98,6%	98,6%

Framkomsttiderna är i princip oförändrade jämfört med tidigare år. Under 2014 ska förbundet se över möjligheterna att uppnå målet om 90%.

5



15 min

Räddningstjänsten ska inom 15 minuter från framkomst bryta den negativa händelseutvecklingen så att olyckan inte förvärras för de prioriterade olyckorna.

Den negativa händelseutvecklingen bröts i 95% (96%) av fallen inom 15 minuter efter ankomst för byggnadsbränder, trafikolyckor, drunkning samt utsläpp av farliga ämnen. Ifyllnadsgraden av tid till effekt för dessa händelsetyper var 45% (44%). Under året infördes en prioritering av inkomna larm i syfte att bättre värdera hjälpbehovet för att använda förbundets operativa resurser så effektivt som möjligt, samt så att den enskilde får bästa tänkbara hjälp.

STÖDJANDE MÅL: ARBETSMILJÖ

Den fysiska och psykosociala arbetsmiljön ska i samverkan kontinuerligt förbättras och utvecklas.

Som en del av det systematiska arbetsmiljöarbetets utveckling har ett par riktlinjer uppdaterats och ett nytt dokument tagits fram. Arbetsmiljöutbildning har genomförts med målgruppen chefer, skyddsombud, fackliga företrädare och ledamöter i centrala skyddskommittén (CSK). Inträffade arbetsskador och anmälda tillbud har följts upp och nödvändiga åtgärder vidtagits. Sjukfrånvaron ökade med en procentenhet från föregående år, men ligger i linje med övriga Sveriges sjukfrånvaro som under våren toppade bland annat p g a influensautbrott i mars/april.

PROCESSMÅL: KVALITETSSYSTEM

Under 2013 ska vi ha ett etablerat och implementerat kvalitetssystem som leder till effektivare processtyrning och utveckling av processerna.

Efter genomfört arbete under året har vi nu ett etablerat kvalitetssystem som ska ligga till grund för ständig förbättring av hur vi arbetar.

Förbundet ska under 2013 vara certifieringsbart mot ISO 9001 standarden.

Under kvartal tre genomförde en extern leverantör en revision mot ISO 9001 standarden för att utvärdera om vi var certifieringsbara eller ej. Resultatet blev med beröm godkänt resultat.

UTVECKLINGSUPPDRAG

Utvecklingsuppdragen syftar till att utveckla och förbättra verksamheten. Den huvudsakliga inriktningen ligger på de utvecklingsområden som definieras enligt förbundets handlingsprogram för perioden 2012-2015. Under året har sju utvecklingsuppdrag genomförts. Fem av dessa har avslutats och utvärderats med goda resultat som successivt har införts i verksamhe-

ten, eller kommer att införas under 2014. Ytterligare ett uppdrag avslutades delvis då "Räddningstjänst för alla"-konceptet innehåller flera deluppdrag. Utvecklingsuppdraget "Barn och unga" har nystartat under året och reviderats något avseende målformuleringar, bemanning och tidplan. Uppdraget beräknas vara avslutat under 2014.

UTVECKLINGSUPPDRAG - SYFTAR TILL ATT UTVECKLA OCH FÖRBÄTTRA VERKSAMHETEN

- "Räddningstjänst för alla"-konceptet ska fortsätta utvecklas med "En brandstation för alla". En likabehandlingsplan för perioden 2013-2015 ska tas fram och fastställas. Ett systematiskt mångfalds- och jämställdhetsarbete ska implementeras. (Pågående)
- ✓ "Utvecklad delaktighet" – med syfte att definiera, förtydliga och synliggöra möjligheter till delaktighet för medarbetarna till form, innehåll och synsätt. (Avslutat 2013)
- Utveckla ett samlat koncept för att öka medvetenheten hos barn och unga, flickor som pojkar, om olyckor. Utvecklingsområde, HP 2012-2015. (Pågående)
- ✓ Utveckling av "Community advocates". Utvecklingsområde, HP 2012-2015. (Avslutat 2013)
- ✓ Utveckling av "Brandskydd för äldre". Utvecklingsområde, HP 2012-2015. (Avslutat 2013)
- ✓ Säkerställa "RIB"-verksamhetens utveckling. Utvecklingsområde, HP 2012-2015. (Avslutat 2013)
- ✓ System för utveckling av operativa ledare. Utvecklingsområde, HP 2012-2015. (Avslutat steg 1 2013)





KVALITETSSYSTEM OCH PROCESSER

Under kvalitetsåret 2013 har målet att vara certifieringsbara enligt ISO 9001-standarden uppfyllts, kvalitetssystemet har förtydligats och arbetet med att tillsätta processägare för alla delprocesser har intensifierats för att avslutas under 2014.

Processerna visar våra metoder och arbetssätt, och de ska vara lättillgängliga via klickbara processkartor på intranätet. Förutom processkartor finns här styrande dokument som policys, riktlinjer, rutiner och instruktioner – nödvändig och tillgänglig information om hur vi ska arbeta. Alla styrande dokument genomgår ett godkännandeflöde innan de publiceras. Genom styrning av datafiler (metadata), versionshantering och godkännande innan publicering kan vi säkerställa att rätt dokument är publicerade och tillgängliga.

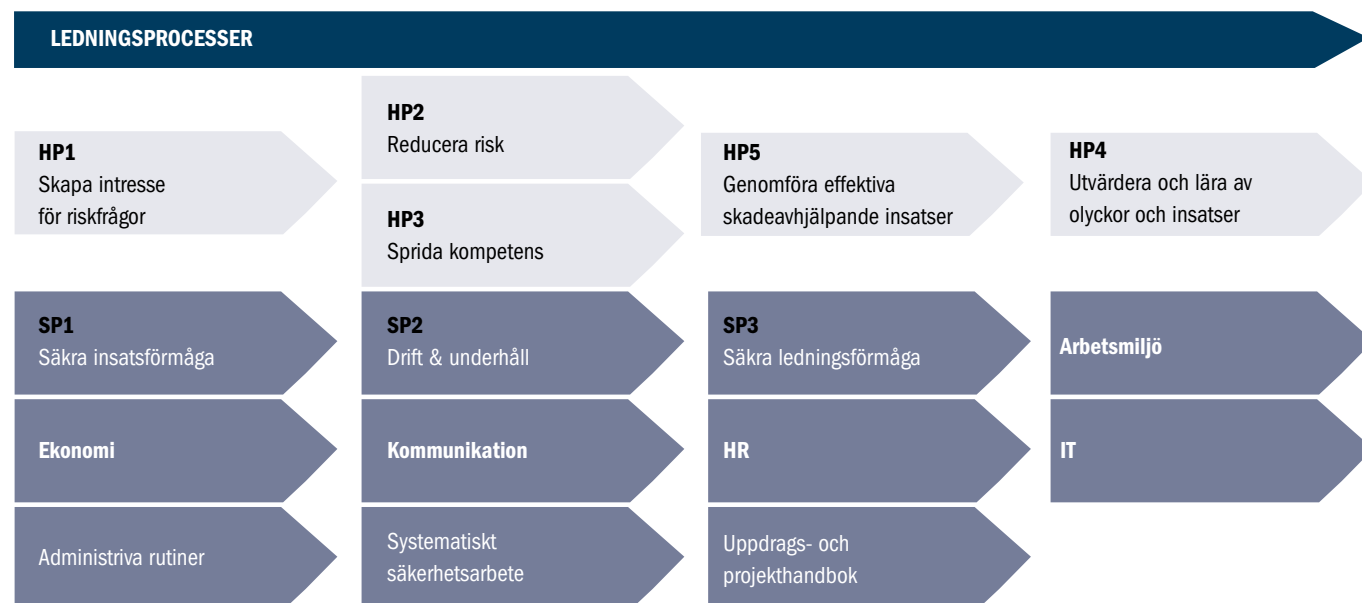
Alla förbundets huvudprocesser har sedan 2013 utsedda processägare. Under året har vi utsett delprocessägare inom huvudprocess 2 – att reducera

risk och arbetet med att tillsätta delprocessägare i huvudprocess 5 – genomföra effektiva och skadeavhjälpande insatser - har påbörjats.

KLARA FÖR CERTIFIERING

Under kvartal fyra genomfördes en extern revision av ledningsprocesser samt huvudprocess 2, 4 och stödprocess 2. Eftersom kartläggningen av processerna har pågått sedan förbundet bildades var den stora utmaningen inför revisionen att dels göra all information tillgänglig via intranätet, dels att säkerställa implementationen. Därför gick vi igenom processkartor och uppdaterade vid behov, samt tog fram nya riktlinjer och rutiner.

Revisionen visade att vårt kvalitetssystem uppfyller kraven och förbundet är därmed certifieringsbart enligt ISO 9001. För närvarande är inga beslut om certifiering tagna. Arbetet inriktas nu på ständiga förbättringar och att fortsätta försäkra oss om att vi har gemensamma arbetssätt och metoder inom förbundet.





De flesta
Så här han
Lämnat ut
gitt till
Den som
Mått ut
Pått ut
Lämnat ut
gitt till
Den som
Mått ut
Pått ut

Informational brochure or document on the table.



DET OPERATIVA ÅRET

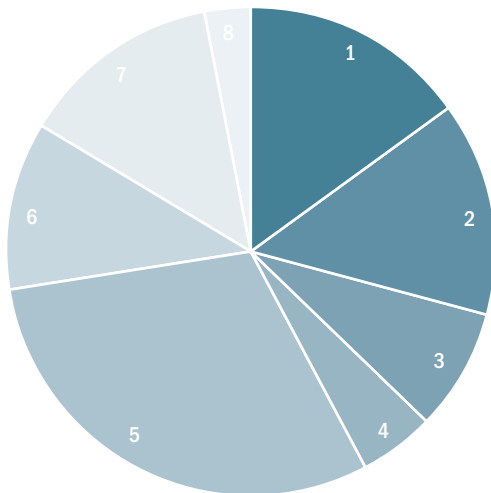


VÅRA INSATSER - I SIFFROR

Under 2013 uppgick antalet insatser vid olyckor till 2 252 (2 300 år 2012). Det är en minskning med 2 % gentemot 2012. Samtidigt har det totala antalet utryckningar gått upp med 2 %. Antalet larm har alltså ökat samtidigt som olyckorna har minskat.

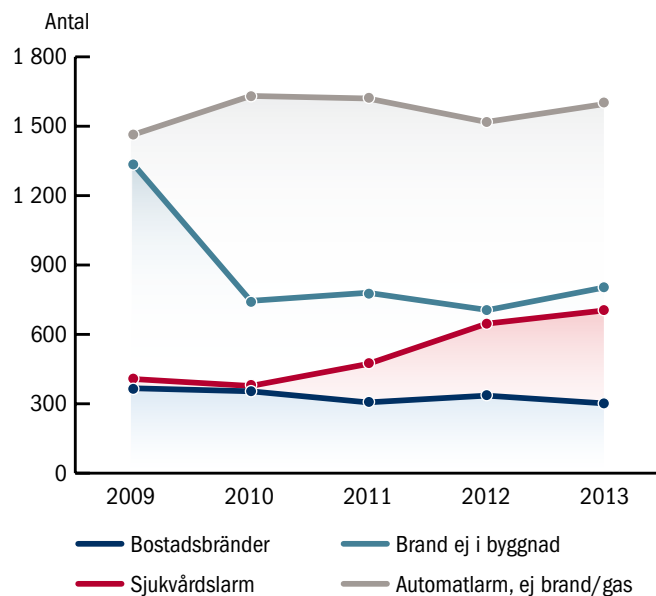
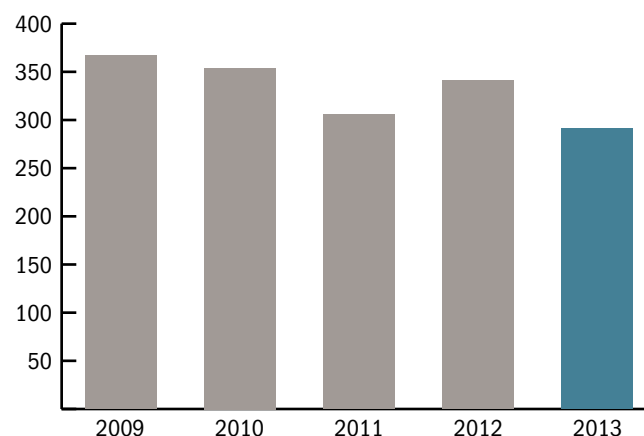
Räddningstjänsten Syd genomför insatser vid olyckor (enligt LSO) samt andra händelser som till exempel automatlarm (ej brand) och sjukvårdslarm (på uppdrag av sjukvårdshuvudmannen Region Skåne).

INSATSER INOM VÅRT GEOGRAFISKA OMRÅDE 2013



OLYCKOR	ANTAL 2013	ANDEL	ÄNDRING	2012
1 Brand ej i byggnad	791	15%	12%	709
2 Trafikolycka	724	14%	-12%	824
3 Brand i byggnad	450	8%	-14%	525
4 Övrig olycka	287	5%	19%	242
ANDRA INSATSER				
5 Automatlarm ej brand/gas	1597	30%	5%	1519
6 Övriga utryckningar utan tillbud	570	11%	8%	530
7 Sjukvårdslarm	710	13%	9%	649
8 Övriga insatser	179	3%	-7%	193
UTRYCKNINGAR TOTALT	5308	100%	2%	5191

UTRYCKNINGAR

UTRYCKNINGAR TILL BOSTADSBRÄNDER
INOM MEDLEMSKOMMUNERNA

Med stöd av dessa siffror och tidigare års statistik vågar vi dra slutsatsen att det sjunkande antalet bränder i byggnader är en långsiktig trend vilket även visar sig i antalet genomförda insatser vid bränder i bostäder. Under året har 291 insatser gjorts vid bränder i bostäder vilket är en historiskt låg siffra. Jämfört med invånarantalet är trenden ännu tydligare, från 0,76/1 000 invånare till 0,57/1 000 invånare. Under 2013 har en person konstaterats avliden till följd av brand inom Räddningstjänsten Syds område. Det är en förhållandevis låg siffra men en för mycket.

Antalet sjukvårdslarm, det vill säga insatser för att stödja Region Skåne i sitt uppdrag som huvudman för ambulansen, har stigit under 2013 även om ökningstakten inte är lika hög som tidigare. Från och med 2014 har räddningstjänsterna i Skåne tecknat ett nytt samverkansavtal med Region Skåne. Syftet med det nya avtalet är att antalet sjukvårdslarm inte ska fortsätta öka. I fortsättningen larmas vi endast till hjärtstopp, inte till övriga sjukvårdsuppdrag.





GEMENSAM LEDNING OCH STÄRKT INSATSFÖRMÅGA I SÖDRA SKÅNE

Under 2013 har samarbetet med flera av grannräddningstjänsterna stärkts. I början av året utarbetades arbetssätt och rutiner för gemensam inre ledning. Det innebar utbildningsinsatser i nya rutiner och insatser för att öka lokalkännedomen. Sedan april 2013 leder och disponerar inre befäl vid RC Hyllie utöver Räddningstjänsten Syd även räddningsstyrkor från Lomma, Staffanstorp, Trelleborg, Skurup, Vellinge, Simrishamn, Sjöbo, Tomelilla och Ystad. Genom denna typ av ledningssamverkan kan insatser genomföras på ett bättre och mer effektivt sätt.

Under året har också arbetet med att hitta former för samarbete vid olyckor intensifierats. Nu finns det gemensamma larmplaner och arbetssätt vid inträffade större insatser inom flera områden. För att hantera en kemikalieolycka krävs samverkan mellan räddningstjänster; dels krävs omfattande specialutrustning, dels krävs särskild kompetens.

På samma sätt kräver en stor kommunikationsolycka, exempelvis en vält buss eller ett urspårat persontåg, särskilda resurser och kompetens. Snabb tillgång till resurser inom dessa områden är nu säkerställd.

STÖRRE HÄNDELSER

En återvinningsanläggning i Malmö hamn brann kraftigt i juni. Röken påverkade närområdet och släckningsarbetet var både komplicerat och utdraget. Insatsen varade i ett dygn.

I juli inträffade en större brand hos ett företag i Arlöv. Genom en snabb och kraftfull insats begränsades brandskadorna på ett mycket bra sätt, bland annat räddades en lagerbyggnad med stora mängder värdefull utrustning.

På sensommaren kantrade en förtöjd husbåt i Malmö hamn. Ombord fanns ett femtiotal personer. Situationen var kaotisk med personer kvar i vattnet när räddningstjänsten anlände. Dessutom fanns uppgifter om att det var personer kvar inne i den vattenfyllda båten. Insatsen genomfördes med Räddningstjänsten Syds dykare och ytbärgare. Även dykare från räddningstjänsterna i Trelleborg, Helsingborg och Halmstad samt från Kustbevakningen hjälpte till med räddningsarbetet. Ett flertal av personerna som befann sig i den kantrade båten skadades men ingen omkom.

I oktober inträffade vad som föreföll vara en normal lägenhetsbrand i Malmö. Under insatsen exploderade acetylen gasflaskor (används vid svetsning) som av någon anledning förvarades på balkongen. Ingen person skadades allvarligt av explosionen men insatsen riktades om så att riskerna för insatspersonalen minimerades.

Under höst och tidig vinter drabbades Skåne av stormarna Simone och Sven. Stormarna innebar ett stort behov av information till allmänhet och medier om vad man som fastighetsägare själv kan göra för att minska utsattheten och riskerna. I samband med stormen Sven tryckte havsvattnet hårt mot västkusten vilket ledde till mycket högt vatten och på sina ställen till översvämningar.

MEDARBETARE OCH KOMPETENS

2013 har gått i lärandets, värderingarna och dokumentationens spår: Personalhandboken finns på plats med policys, riktlinjer, rutiner och likabehandlingsplan. Vidare har rollbeskrivningar i kompetenssystemet kvalitetssäkrats, förbättrade nyckeltal för HR tagits fram och följts upp – och för blivande styrkeledare och yttre befäl har nya moment lagts in för utveckling av det goda ledarskapet.

Under årets kompetensdagar delades kulturboken "Boken om oss" ut till alla medarbetare. Boken ska vara en hjälp för oss i vardagens olika situationer. Den har blivit en hjälp för oss alla att inte tappa visionen om vilken organisation vi är och vill vara. Begreppet aktiv nolltolerans stod också i fokus under kompetensdagarna. Det innebär att vi alla har ett ansvar att aktivt agera om vi hör eller ser att någon inte blir behandlad eller tilltalad på ett bra sätt, eller om någon säger eller gör något som inte är acceptabelt enligt vår värdegrund.

IT-STÖD FÖR KOMPETENS BESKRIVNING OCH FÖRSÖRJNING

Räddningstjänsten Syd har sedan 2013 ett IT-stöd för att kvalitetssäkra vår kompetensförsörjning och våra rollbeskrivningar har börjat komma på plats. Under året har systemet använts som kostnadseffektiv plattform för kompetensutveckling av våra operativa medarbetare. Genom systemet kunde vi stämma av att samtliga hade vissa teoretiska grundkunskaper innan praktiska övningar genomfördes.

UTVECKLING AV LEDARSKAP OCH MEDARBETARSKAP

Antalet sökande till utbildningsplatserna till styrkeledare respektive yttre befäl i befälsskolan var glädjande stort. Rekryteringsarbetet förnyades med att samtliga gjorde en personlighetsanalys. Efter beslut om vilka som antagits till befälsskolan erbjöds samtliga sökande ett feedbacksamtal tillsammans med närmaste chef och HR. Syftet var dels att ge feedback på varför man kommit med eller inte, samt att hitta talanger i organisationen. För varje individ finns nu en handlingsplan för vidare utveckling inom organisationen. Vårt arbete med "Det goda ledarskapet" börjar ta form. Vi har lagt in nya utbildningsmoment för blivande styrkeledare och yttre befäl för utveckling av

det goda ledarskapet. Detta har skett i avvaktan på att utvecklingsuppdraget "System för utveckling av operativa ledare" (SOL) ska lämna sin slutrapport under våren 2014.

"Det goda medarbetarskapet" har under året ytterligare konkretiserats i utvecklingsuppdraget "Utvecklad delaktighet" med syfte att definiera, förtydliga och synliggöra möjligheter till delaktighet för medarbetarna till form, innehåll och synsätt. Under året påbörjades också arbetet med att gå från ord till handling för att tydlig- och synliggöra var våra medarbetare kan vara delaktiga och påverka sin arbetsplats. Till exempel har vi tagit fram utförliga presentationer och beskrivningar av våra arenor, hur de hänger ihop och förtydligat vilka frågor som hanteras i vilken arena. Fler åtgärder kommer att genomföras under 2014.

MÅNGFALDS- OCH JÄMSTÄLLDHETSARBETE

Under året har Räddningstjänsten Syds policy och inriktning för mångfalds- och jämställdhetsarbete reviderats. I juni beslutade direktionen om en ny inriktning för en "Räddningstjänst för alla" fram till 2016. Förutom policy och riktlinjer för förbundet som arbetsgivare innehåller den en likabehandlingsplan och en serviceplan för arbetet med medborgarna. Därutöver har verksamhetsplanen mångfalds- och jämställdhetsgranskats före fastställande i enlighet med SKL:s checklista. Beslut har också tagits om att införa könsuppdelad statistik inom olika verksamhetsområden.

"Räddningstjänst för alla" har under året bedrivit två olika projekt – "Jämställdhetsintegrering inom räddningstjänsten" (JIR) och "Brandstation för alla" (BFA). JIR avslutades i november och har genomförts tillsammans med fem andra räddningstjänster med finansiering av SKL. Projektet har tagit fram förutsättningar och verktyg för att kunna bedriva en jämställd räddningstjänst. Till exempel är det nu möjligt att ta fram könsuppdelad statistik i insatsrapporter och det finns en räddningstjänstmodul i MakeEquality - ett uppföljningsverktyg för att mäta jämställdhet. Resultatet redovisades på MSB:s utvecklingsseminarium i oktober. Arbetet kommer i fortsättningen att bedrivas i "Nätverket Jämställda Räddningstjänster".



Försvarsminister Karin Enström besökte Räddningstjänsten Syd under hösten 2013.

Inom BFA har fokus under året legat på utbildningssatsningen "The Drip" för chefer, styrkeledare och fackliga företrädare med flera andra. Utbildningen syftade till att ge medvetenhet, kunskap och insikt i de fenomen och trakasserier som kan uppträda på enkönade arbetsplatser samt att införa aktiv nolltolerans. Tre delprojekt har dessutom genomförts och avslutats under 2013 för realisering under den fortsatta projektperioden: Friskare medarbetare, förslagslåda och utbildningskoncept för dörrforcering.

ARBETSMILJÖ

Som en del av det systematiska arbetsmiljöarbetets utveckling har några tidigare gällande riktlinjer uppdaterats, till exempel riktlinje för agerande vid hot och våld i arbetsmiljön samt riktlinje för anmälan om tillbud. Ett nytt styrdokument inom arbetsmiljöområdet har också tagits fram – fördelning av arbetsmiljöuppgifter vid arbete på insats. Därigenom är fördelningen av arbetsmiljöuppgifter tydlig både i vardagen och vid arbete under insats. Ytterligare ett viktigt beslutat dokument under året var Likabehandlingsplan 2013-2016 som utgör en del i det fortsatta arbetet med jämställdhet och mångfald inom förbundet.

Arbetsmiljöutbildning har under året genomförts för chefer, skyddsombud, fackliga företrädare och ledamöter i centrala skyddskommittén (CSK). Ett av utbildningstillfällena förlades till Nämndemansgården då ämnet var problematiken kring missbruk av alkohol och andra droger, förbyggande insatser

och nödvändiga rehabiliteringsåtgärder. CSK har därutöver haft fyra planerade möten under året.

Arbetsmiljöarbetet har under året fortsatt fokuserat kring förekomsten av hot och våld i arbetet. Vid fem tillfällen har medarbetare utsatts för hot eller hot om våld i tjänsten. Kontinuerlig uppföljning görs med hjälp av den kamerautrustning som sedan slutet av 2010 finns monterad på en släckbil tillhörande ett av förbundets distrikt. Länsstyrelsen godkände 2012 en förlängning av kameratillståndet vilket gjorde det möjligt att även under 2013 och 2014 fortsätta kameraanvändningen i det särskilt identifierade området.

Under 2013 har trettio avlastande samtal hållits med medarbetare efter särskilt påfrestande insatser. Dessa samtal leds av särskilt utbildade samtalsledare i den interna samtal- och avlastningsgruppen (SALT) och är en av flera viktiga åtgärder i den psykosociala delen av arbetsmiljön.

Inträffade arbetsskador och anmälda tillbud har följts upp och nödvändiga åtgärder vidtagits.

När det nya intranätet togs i drift kunde arbetsmiljöprocessen och styrande dokument inom arbetsmiljöområdet göras mer lättillgängliga och tydliga för alla. Publicering av riktlinjer och information om andra dokument inom arbetsmiljöområdet görs fortlöpande.

PERSONALEN I SIFFROR 2013-12-31

Verksamhet	Tillsvidare		Visstid		Totalt 2013	Totalt 2012
	Män	Kvinnor	Män	Kvinnor		
Förbundsledning	5	6	-	-	11	11
Verksamhetsstöd	27	18	3	1	49	46
Operativ ledning	10	1	3	-	14	11
Produktionsområde E6	117	11	2	3	133	136
Färdtjänst	32	2	2	3	39	38
Produktionsområde E22	100	17	17	-	134	129
RIB (Räddningsman i Beredskap)	101	3	2	-	106	111
Totalt	392	58	29	7	486	482
I procent	80,6 %	11,9 %	6,0 %	1,4 %	100 %	100 %
Antal årsarbetare exkl RIB, antalet heltidstjänster under året					369,9	360,1
Medelålder 2013	44	41			43	
Medelålder 2012	44	42				44

SJUKFRÅNVARO PER ÅLDERSGRUPP

	Totalt 2013		Totalt 2012	
Åldersgrupp -29 år	1,9%		2,0 %	
Åldersgrupp 30-49 år	5,4%		3,3 %	
Åldersgrupp 50- år	3,8%		4,0%	
	Män	Kvinnor	Totalt	Varav långtidssjukskrivna
Totalt 2013	4,5%	5,0%	4,6%	48,2%
Totalt 2012	4,2%	2,9%	3,8%	41,4%

KOMMENTARER

Förbundet har under året haft fler tjänstledigheter än under tidigare år. Detta både på grund av föräldraledigheter och studier samt att vi tillsatt vakanta tjänster med visstidsanställda. Därför är det totala antalet anställda ungefär detsamma som under 2012. Kommenteras särskilt bör att förbundet per den 1 januari 2013 anställde tio brandmän efter introduktion samt att vi i samarbete med Arbetsförmedlingen utökade antalet brand- och säkerhetsvårdare med fem tjänster på visstid. Sjukfrånvaron i förbundet totalt ligger på en normal till låg nivå. Precis som övriga Sverige noterade vi under perioden februari – mars en ökad sjukfrånvaro, men det har stabiliserats under året.

KOMMUNIKATIONSÅRET 2013

Vår övergripande strategi är att vårt varumärke ska leva i allt vi gör. För 2013 har det bland annat inneburit fortsatt utveckling av förbundets säsongsvisa kampanjer och arrangemang. Vi har också arbetat med förbättring av den interna kommunikationen och med att öka kunskapen internt om organisationen och vårt uppdrag.

INTERN KOMMUNIKATION

Efter att under första halvåret genomfört och analyserat resultatet av en intervjuundersökning om förbundets interna kommunikation, påbörjade vi under hösten ett långsiktigt utvecklingsarbete. Som första steg gjorde vi en översyn och förtydligande av etablerade arenor och möten. Vi tog också fram riktlinjer med mötesguide och presentationsmaterial för introduktion under våren 2014. Därtill planeras för orientering och utbildning i kommunikativt ledarskap och medarbetarskap under kommande år.

KAMPANJER OCH ARRANGEMANG

Viktiga målgrupper för förbundets brandskyddsarbete är, förutom den breda allmänheten, personer med begränsade kunskaper i svenska språket, unga vuxna som står i begrepp att skaffa sin första egna bostad samt gruppen äldre med behov av stärkt brandskydd. Under 2013 satte vi som övergripande kampanjtema för samtliga målgrupper att förhindra köksrelaterade

bränder. Med det, och våra grundläggande rekommendationer om brandskydd i bostaden som utgångspunkt, tog vi fram ett anpassat kökskoncept att använda i mötet med den enskilde. Under sommaren genomfördes olika vatten- och sommarsäkerhetsaktiviteter distriktsvis. Under hösten genomförde vi för fjärde året i rad satsningen "Vi utbildar en hel by", nu i Löberöd i Eslövs kommun.

På den internationella äldresäkerhetsdagen 1 oktober arrangerade förbundet en rad aktiviteter i samverkan med medlemskommunerna. Som en av flera drivande aktörer deltog vi under hela 2013 i den nationella kampanjen Aktiv mot brand som samordnas av MSB. Kampanjen pågick främst under hösten och vintern för att uppmärksamma nyttan av att ha fungerande brandvarnare och agerande vid brand. Under kampanjåret 2013 sammanföll den nordiska brandvarnardagen 1 december med första advent då vi traditionsenligt inleder julkampanjen med informationsaktiviteter ute i julhandel, på julmarknader, på webb och i våra sociala medier. Tillsammans med övriga räddningstjänster och Brandskyddsföreningen i Skåne satsade vi på reklamfilm på Pågatågen över hela länet. Inför nyårshelgen gjorde vi informationsinsatser för att få folk att fira och fyra av raketer på ett så säkert sätt som möjligt.

VARUMÄRKET INIFRÅN OCH UT

Genom utgivningen av kulturboken "Boken om oss" lade vi grunden för en samtidig introduktion och inspiration för både nya och nuvarande medarbetare. Boken presenterades under kompetensdagarna i februari. Samtidigt påbörjade vi förankringen av "Varumärkesguide och profilmanual" – en vägledning om vårt varumärke och grafiska profil. Senare under året inledde vi också en omprofilering och fokus sattes på ökad tydlighet och synlighet i olika sammanhang. Till exempel har en del nya trycksaker, affischer och give aways tagits fram, och under vintern byttes dekoren på samtliga släckbilar. Nya budskap lyser nu upp ett tjugotal fordon. Detta arbete fortsätter under 2014.





SOCIALA MEDIER, WEBBPLATS OCH PRESS

Under året har vi ökat användandet av både Facebook och Twitter. Vi har sett en tillströmning av nya följare utan att vi marknadsfört kanalerna i någon större utsträckning. De används alltmer i förebyggande syfte – under 2013 inte minst i samband med stormarna Simone och Sven. Kanalerna är viktiga ingångar för omgivningen att få kontakt med oss och ställa frågor om vår verksamhet. De stärker relationen med alla våra målgrupper och därmed också vårt varumärke. Internt har vi introducerat riktlinjer för användande av sociala medier i tjänsten och en guide med goda råd till medarbetarna för privat bruk.

Förbundets webbplats har varit vår viktigaste externa kanal för att nå ut till allmänhet, medier och andra intressenter. Råd och anvisningar uppdateras regelbundet.

Förbundet har förekommit flitigt i medierna – tv, radio och tidningar – både relaterat till operativa händelser och i samband med förebyggande information och arrangemang av olika slag. Internt har vi fortsatt att utbilda medarbetare och chefer i medierelationer och mediehantering, och flertalet chefer och befäl har genomfört praktisk intervjuutbildning. Utbildningarna fortsätter under 2014, då främst med inriktning på inspektörer, instruktörer och utbildare.

FEMÅRSÖVERSIKT 2009-2013



(tkr)	2013	2012	2011	2010	2009
Resultaträkning i sammandrag					
Verksamhetens intäkter	308 606	304 841	295 358	283 822	280 988
<i>Jämförelsestörande post AFA återbetalning</i>	2 685	5 467			
Verksamhetens kostnader	-297 694	-304 029	-290 398	-279 444	-276 860
<i>Jämförelsestörande post pensioner</i>	-1 048		-653		
Avskrivningar	-5 509	-3 733	-3 164	-2 755	-2 734
Verksamhetens nettokostnad	7 040	2 546	1 143	1 623	1 394
Finansiellt netto	189	-416	126	-309	-1 015
<i>Jämförelsestörande post pensioner</i>	-4 321		-2 692		
Årets resultat	2 908	2 130	-1 423	1 314	379
Eget kapital	10 137	7 229	5 099	6 522	5 208
Utgående avsättning till pensioner	71 847	57 771	45 187	36 025	30 165
Likvida medel	88 145	73 409	67 806	60 157	51 110
Investeringsutgifter	6 250	10 114	6 798	5 511	7 183
Antalet anställda	486	482	479	478	492
Sammanlagt invånarantal i medlemskommunerna	505 919	498 890	492 333	486 752	479 472



EKONOMISK MÅLUPPFYLLELSE

MÅL FÖR GOD EKONOMISK HUSHÅLLNING

Enligt kommunallagen ska alla kommuner, landsting och kommunalförbund ha en god ekonomisk hushållning i sin verksamhet. Direktionen har i december 2011 fastställt mål för god ekonomisk hushållning i Räddningstjänsten Syd för perioden 2012-2015. Dessa mål har reviderats av direktionen i december 2012.

MÅL	MÅLUPPFYLLELSE/ KOMMENTAR
Övergripande verksamhetsmässigt mål	
Räddningstjänsten Syds verksamhet ska bedrivas med god ekonomisk hushållning. Förbundet ska ha en stor ekonomisk medvetenhet och en helhetssyn på alla resurser vi disponerar. Personal, material, fordon, lokaler med flera resurser ska nyttjas på ett sådant sätt att vi når våra mål och uppdrag till nytta för våra medlemskommuner, dess medborgare och övriga intressenter.	En helhetssyn präglar förbundets arbete och hushållning av resurser. Några exempel från 2013: <ul style="list-style-type: none"> · Prioriterade larm har genomförts. · Olyckstyperna trafikolycka och brand i bostad minskar. · Hembesöken har fortsatt att utvecklas och vissa riktade hembesök har genomförts gentemot unga vuxna och äldre. · Förbundet har efter extern granskning bedömts vara certifieringsbart enligt ISO 9001. · Fortsatt utveckling av konceptet vi utbildar en hel by med besök i Löberöd i september. · Utökad samverkan inom område syd gällande RC Hyllie. Det övergripande verksamhetsmässiga målet anses i allt väsentligt vara uppfyllt.
Övergripande finansiella mål	
<i>Resultat och eget kapital</i> Räddningstjänsten Syd ska ha en ekonomi i balans och en beredskap att möta ekonomiska risker och oförutsedda händelser. Ett årligt överskott om minst 0,15 % av verksamhetens intäkter. Successiv uppbyggnad av eget kapital - 31 dec 2015 9 mnkr och på längre sikt 12 mnkr.	Årets resultat uppgår till 2 908 tkr inklusive jämförelsestörande poster. Detta motsvarar 0,9 % av verksamhetens intäkter. Det utgående egna kapitalet uppgår till 10 137 tkr. Målen är uppfyllda.
<i>Pensioner</i> Varje år ska Räddningstjänsten Syd göra maximal avsättning till pensioner för att garantera förbundets pensionsförpliktelser.	Maximal avsättning har gjorts till pensioner utefter beräkningsunderlag från förbundets pensionsadministratör KPA. Målet är uppfyllt.
<i>Likviditet</i> Likvida medel ska placeras räntebärande. Ränteintäkterna ska i relation till genomsnittlig behållning kassa bank uppgå minst till inflationen KPI (12-månader).	Ränteintäkter/ genomsnittlig likviditet 2,01 % KPI 12-månader 2013 0,1 % Målet är uppfyllt.
<i>Investeringar</i> Förbundets investeringar ska finansieras med egna ej lånade medel. Investeringsram sätts i samband med rambudget. Eventuella investeringsbidrag kan adderas till detta belopp. Kvarvarande investeringsmedel från tidigare år kan ombudgeteras.	Investeringsutgifterna för 2013 uppgår till 6 250 mnkr mot tillgängliga budgeterade medel inklusive investeringsbidrag och från tidigare år kvarvarande medel. Finansiering har skett med egna medel och statliga investeringsbidrag. Avvikelsen ligger i senarelagda och fördröjda investeringar. Målen är uppfyllda.
<i>Uppföljning och analys</i> Uppföljning, analys och prognostisering ska ske löpande under året och ha en direkt koppling till verksamhetsplanen Avvikelse ska noteras och åtgärder ska vidtagas.	Uppföljningar och analyser av verksamhet och ekonomi har skett under 2013 enligt plan. Utveckling av resultatdialoger och andra forum har fortsatt. Korrigering åtgärder har initierats för avvikelser. Målet är uppfyllt.

BALANSKRAVET

2013 års resultat tillsammans med tidigare års överskott och förbundets måluppfyllelse i övrigt gör att Räddningstjänsten Syd uppfyller kommunallagens krav på ekonomisk balans.

EKONOMISK ÖVERSIKT

RESULTATÖVERSIKT

(Belopp tkr)	Utfall 2013	Budget 2013	Avvikelse 2013	Utfall 2012
Medlemsavgifter och tilläggsuppdrag	255 716	253 760	1 956	245 949
Övriga intäkter	52 890	55 669	-2 779	58 892
Jämförelsestörande post AFA återbetalning	2 685		2 685	5 467
Summa verksamhetens intäkter	311 291	309 429	1 862	310 308
Personalkostnader	-213 450	-217 872	4 422	-216 382
Jämförelsestörande post pensioner	-1 048		-1 048	
Övriga driftskostnader	-84 244	-85 672	1 428	-87 647
Avskrivningar	-5 509	-4 917	-592	-3 733
Summa kostnader	-304 251	-308 461	4 210	-307 762
Verksamhetens nettokostnader	7 040	968	6 072	2 546
Finansiella intäkter	1 653	1 102	551	1 616
Finansiella kostnader	-1 464	-1 670	206	-2 032
Jämförelsestörande post pensioner	-4 321		-4 321	
Resultat	2 908	400	2 508	2 130

ALLMÄNT OM RESULTATET

Räddningstjänsten Syd uppvisar ett positivt resultat för år 2013 med 2 908 tkr. I detta resultat ingår två jämförelsestörande poster. Bland intäkter återfinns 2 685 tkr avseende återbetalning av premier till avtalsförsäkringar för år 2006. Bland kostnader återfinns totalt 5 369 tkr fördelat på två rader gällande sänkt diskonteringsränta för beräkning av pensionsskulden.

I övrigt har år 2013 präglats av ett intensivt projektår, då förbundet drivit några utvecklingsprojekt kring mångfald och jämställdhet som delfinansierats med bidrag från MSB och SKL. Den ekonomiska omslutningen för dessa projekt uppgår till ca 1 000 tkr. Jämfört med 2012 är den ekonomiska volymen lägre då motsvarande omslutning var ca 6 900 tkr. Beloppen ingår såväl bland övriga intäkter som personal- och övriga driftskostnader.

VERKSAMHETENS INTÄKTER

Medlemsavgifter och tilläggsuppdrag

Intäkter från medlemskommunerna i form av medlemsavgifter för basuppdrag och tilläggsuppdrag visar på en positiv avvikelse med 1 956 tkr. Avvikelsen är hänförligt till tilläggsdebiteringar till Malmö stad avseende färdtjänstverksam-

het för att täcka intäktsbortfall och merkostnader. Medlemsavgiften för basuppdrag räknades inför 2013 upp med 2,50 % baserat på löne- och prisindex samt med 1,15 % baserat på befolkningsförändring.

Övriga intäkter

Räddningstjänsten Syds övriga intäkter omfattar tillsyn- och tillståndshandling, automatlarmshandling, operativa intäkter som är kopplade till vissa typer av uttryckningar, extern utbildning, färdtjänstkörningar, lokaluthyrning, övrig försäljning och övriga bidrag. Jämfört med budget uppkommer en negativ avvikelse på totalt 2 779 tkr om den jämförelsestörande posten exkluderas. Vid en jämförelse med motsvarande utfall 2012 har övriga intäkter minskat med 6 002 tkr. Främsta orsaken till detta är en minskad omslutning i ovan nämnda utvecklingsprojekt.

Intäkterna från tillsyns- och tillståndsverksamheten har en sammanlagd negativ budgetavvikelse på 491 tkr. Tillståndshandlingen av brandfarlig och explosiv vara svarar för en avvikelse på 285 tkr. Avvikelsen inom tillsyner uppgår till 206 tkr.

Automatlarmshanteringen visar på ett underskott på 28 tkr jämfört med budget. Avvikelsen ligger främst inom ersättningar för teknisk service.

Intäkter från operativa insatser har en positiv budgetavvikelse med 497 tkr främst beroende på fortsatt högt antal sjukvårdslarm, större operativ insats i annan kommun i samband med myrbrand samt samverkansavtal med Sydöstra Skånes Räddningstjänstförbund avseende gemensamma operativa ledningsfunktioner.

Extern utbildning visar på en mindre negativ budgetavvikelse på 847 tkr. Jämfört med föregående år har intäkterna minskat med 645 tkr. En av orsakerna till minskningen är minskad efterfrågan från våra kunder.

Intäkter från färdtjänstkörningar visar på ett underskott på 1 837 tkr jämfört med budget. Detta beror på ett minskad efterfrågan på körningar samt en minskad tilldelning av tillgängliga körningar. Jämfört med föregående år har intäkterna minskat med 177 tkr. Tilläggsdebitering har skett Malmö stad för minskade körsättningar och ökade kostnad. Denna intäkt återfinns under medlemsavgifter och tilläggsuppdrag.

Hysesintäkterna uppvisar ett överskott jämfört med budget på 59 tkr beroende på ökade enstaka lokaluthyrningar till närstående organisationer. Intäkter från övrig försäljning av material och viss utlåning av personal visar på ett överskott jämfört med budget på 178 tkr. Den största orsaken är intäkter från deltagaravgifter i samband med att Rsyd var värd för den tredje nationella RIB-konferensen. Kostnaden för arrangemanget återfinns bland övriga driftskostnader.

Övriga bidrag understiger budget med 310 tkr. Det är främst bidragsintäkter inom tilläggsuppdraget Musikkåren som svarar för denna avvikelse.

VERKSAMHETENS KOSTNADER

Personalkostnader

Personalkostnaderna understiger budget med 3 374 tkr. Jämfört med 2012 har de totala personalkostnaderna sammanlagt minskat med 1 884 tkr. Personalkostnaderna kan delas upp i tre delposter.

Löner och ersättningar uppvisar ett överskott på 1 370 tkr. Främsta orsakerna här är några längre vakanser under året. Jämfört med 2012 har löner och ersättningar ökat med 3 289 tkr. Den genomsnittliga lönekostnadsökningen i samband med lönerrevisionen 2013 var ca 2,6 %.

Sociala avgifter och pensionskostnader understiger budget med 147 tkr om hänsyn tas till den jämförelsestörande posten avseende sänkt diskontoreringsränta.

Övriga personalkostnader omfattar kostnader för hälsovård, rekrytering, utbildning och personalsociala aktiviteter. Delposten visar sammantaget ett överskott jämfört med budget på 2 151 tkr. Positiva budgetavvikelse finns främst inom personalutbildning där vissa externa utbildningsinsatser ersatts med interna insatser.

Övriga driftskostnader

Bland de övriga driftskostnaderna är de större kostnadsposterna fastigheter, fordon, tele- och larmkommunikation, material, reklam och information samt konsulter. Sammantaget har övriga driftskostnader ett underskott gentemot budget med 1 428 tkr. Jämfört med 2012 har de övriga driftskostnaderna minskat med 3 403 tkr. En del av denna minskning kan knytas till redan nämnd lägre projektslutning.

Fastighetskostnaderna redovisar ett överskott jämfört med budget på 477 tkr beroende på bland lägre hyresuppräknings och en mild senhöst innebärande bla uppvärmnings- och snöröjningskostnader.

Fordonskostnader, inklusive långtidshyra av samtliga fordon, uppvisar ett överskott mot budget med 337 tkr. Senarelagda leveranser av främst nya höjdfordon står för denna avvikelse. Jämfört med 2012 har fordonskostnaderna minskat med 914 tkr.

Konsultkostnader har en positiv budgetavvikelse med 327 tkr där stora delar kan relateras till senarelagda konsultkostnader i samband IT-projekt vilka i några fall har försenats.

IT-kostnader understiger budget med 168 tkr genom bland annat lägre licens- och materialkostnader.

Materiel, reklam och information uppvisar gentemot budget ett underskott på 340 tkr. Anledningar till detta är bland annat större kompletteringsinköp av förbrukningsmateriel samt uppmärkning av förbyggande budskap på förbundets fordon.

Resor och övriga tjänster överstiger budget med 113 tkr. I denna kostnadsgrupp återfinns också förluster vid utrangering av vissa anläggnings-tillgångar med 129 tkr.

Avskrivningar

Kostnader för planerliga avskrivningar på förbundets anläggningstillgångar uppgår till 5 509 tkr vilket är 592 tkr över budget. Avvikelsen beror bland annat på tidigare färdigställande datum. Jämfört med 2012 har avskrivningarna ökat med 1 776 tkr.

FINANSIELLA POSTER

Finansiella intäkter

Räddningstjänsten Syds finansiella intäkter består främst av ränta på förbundets bankkonto kopplat till Malmö stads koncernkonto samt fasträntekonto hos andra banker. De finansiella intäkterna uppgår till 1 653 tkr jämfört med budgeterade 1 102 tkr. Anledningen till avvikelsen är ett generellt högre ränteläge än beräknat i budgeten. Jämfört med 2012 har de finansiella intäkterna ökat med 37 tkr.

Finansiella kostnader

De finansiella kostnaderna består av bankavgifter, övriga räntekostnader samt den finansiella delen av förbundets pensionsavsättning som är den största delposten. De totala finansiella kostnaderna uppgår till 5 785 tkr jämfört med budgeterade 1 670 tkr. I utfallet ingår jämförelsestörande med 4 321 tkr. För 2012 uppgick de totala finansiella kostnaderna till 2 032 tkr.

PENSIONSÅTAGANDE

Räddningstjänsten Syd svarar för intjänade pensioner från och med förbundets start den 1 januari 2006. Förbundet har en pensionspolicy som reglerar pensionshanteringen. Utryckningspersonalens särskilda avtalspension samt enstaka särskilda avtalspensioner tryggas genom pensionsavsättningar. Övriga pensionsåtaganden tryggas genom en så kallad försäkringslösning genom pensionsbolaget KPA.

Utryckningspersonalen har rätt att gå i pension vid 58 års ålder, under förutsättning att de arbetat inom räddningstjänst i 30 år, varav 25 år i utryckningstjänst. Pensionsrätten inarbetas löpande av personalen och kostnaden beräknas av förbundets pensionsadministratör KPA. Historiskt sett har pensionsåldern varit högre än 58 år. I beräkningen har antagits en genomsnittlig pensionsålder om 60 år.

Särskild avsättning har gjorts till utfästelse om avtalspension till förbundsdirektören från 2017-02-28 i enlighet med gällande anställningsavtal.

Upplysningar om pensionsförpliktelser (tkr)	2013	2012
1. Avsättning för pensioner (inkl löneskatt)	71 847	57 771
2. Ansvarförbindelser	-	-
3. Finansiella placeringar	-	-
4. Återlånade medel	71 847	57 771

Räddningstjänsten Syd har för närvarande inga förvaltade pensionsmedel i form av finansiella placeringar. De avsättningar som finns i resultat- och balansräkningen utgör ett framtida åtagande för särskild avtalspension till främst utryckningspersonal och betalas inte ut under året, även om förändringen av åtagandet belastar årets resultat. Medel för det framtida åtagandet används, genom så kallat återlån, bland annat till att finansiera investeringar utan att förbundet behöver ta upp extern finansiering.

INVESTERINGSREDOVISNING

Övergripande objekt (belopp tkr)	Utfall	Budget	Avskr. tid
Räddningsutrustning	2 741	3 000	5-10 år
Kommunikationsutrustning inkl IT	287	2 500	3- 5 år
Lokalanknutna investeringar	1 727	1 900	5-10 år
RC Hyllie inkl ledning	1 108	1 100	5-10 år
Ny brandstation Eslöv utrustning	0	600	5-10 år
Övriga inventarier	387	900	5-10 år
Totalt	6 250	10 000	

Investeringsutgifterna under 2013 uppgår till 6 250 tkr vilket ska jämföras med budgeterade inklusive kvarvarande medel från tidigare år på 10 000 tkr vilket ger en positiv avvikelse på 3 750 tkr.

Inköp av utrustning till Eslövs nya brandstation kommer att ske först under 2014 då stationen också tas i drift. Investeringar i kommunikationsutrustning och IT har varit mindre än tidigare beräknats genom bland annat övergång till vissa molntjänster och att befintlig serverkapacitet varit tillräcklig. Till detta kommer senareläggning av anskaffning av viss operativ kommunikationsutrustning.

Under året har ombyggnad och upprustning av räddningscentralen på Hyllie avslutats och investeringsbidrag utgått från staten genom MSB. Vidare har ombyggnationen av station Hyllie avslutats. Andra större fastighetsrelaterade investeringar har varit komplettering av inbrottslarm och passagesystem på ett antal brandstationer.

En annan stor investeringspost under året har varit komplettering och utbyte av räddningsutrustning. Exempelvis har ett antal kompositflaskor bytts ut, en större komplettering av larmställ gjorts och inköp av räddningsutrustning till förbundets tre nya höjdfordon som tas i drift i början av år 2014.

DRIFTSREDOVISNING

I Räddningstjänstens Syds budgetmodell fördelas alla intäkter och kostnader ut till verksamheterna med tillägget att ett visst överskott ska redovisas i enlighet med förbundets mål för god ekonomisk hushållning. För 2013 var detta mål 400 tkr. Driftsredovisningen innehåller förbundsinterna poster såsom interna intäkter och interna kostnader, vilka leder till avvikelser gentemot externredovisningen.

Förbundsledning

Förbundsledningen uppvisar ett underskott på 1 252 tkr vilket ger en negativ budgetavvikelse på 1 652 tkr. Avvikelsen beror främst på ökad pensionsavsättning genom den sänkta diskonteringsräntan. Till viss del kompenseras detta av beslutad återbetalning av AFA-premier för 2006 samt minskade kostnader vissa kompetenssatsningar.

Verksamhetsstöd

Verksamhetsstöd uppvisar ett överskott på 1 921 tkr. Överskottet beror främst på några vakanta tjänster samt lägre kostnader för telekommunikation samt leveransföreningen av nya höjdfordon.

Operativ ledning

Operativ ledning uppvisar ett överskott på 588 tkr. Anledningar till detta ökade intäkter genom nytt samverkansavtal med SÖRF gällande RC-Hyllie

samt lägre kostnader för förbundets RAKEL abonnemang genom den nya avgiftskonstruktionen som trädde i kraft under 2013.

Produktionsområde E6

Resultatet för produktionsområde E6 visar på ett överskott på 1 765 tkr. På intäktssidan finns bla ökade operativa intäkter. På kostnadssidan lägre personalkostnader inklusive utbildningskostnader samt lägre driftskostnader fastigheter.

Produktionsområde E22

Produktionsområde E22 uppvisar ett överskott på 338 tkr. Bidragande orsaker till detta är lägre personalkostnader samt lägre driftskostnader fastigheter. På intäktssidan finns negativa avvikelser inom tillsyn och tillstånd samt utbildning.

Färdtjänst

Färdtjänstens resultat visar på ett underskott 452 tkr. Den bakomliggande orsaken till underskottet är en minskad efterfrågan på körningar och tilldelning av uppdrag samt ökade personalkostnader. Underskott balanseras till viss dels internt mot tidigare års överskott samt till viss del att slutregleras i samband med att verksamheten övergår till Malmö stad 1 februari 2014.

(Belopp tkr)	Intäkter	Kostnader	Nettokostnad exkl. medlemsavgifter	Del av medlemsavgift och tilläggsuppdrag	Resultat	Budgetavvikelse
Förbundsledning	4 725	-16 651	-11 926	10 674	-1 252	-1 652
Verksamhetsstöd	6 916	-82 841	-75 925	77 846	1 921	1 921
Operativ ledning	425	-20 495	-20 070	20 658	588	588
Produktionsområde E6	14 056	-73 424	-59 368	61 133	1 765	1 765
Produktionsområde E22	12 741	-92 558	-79 817	80 155	338	338
Färdtjänst	19 697	-25 399	-5 702	5 250	-452	-452
Totalt	58 560	-311 368	-252 808	255 716	2 908	2 508

RESULTATRÄKNING

RESULTATRÄKNING, REDOVISNING I TKR

	Not	Utfall 2013	Budget 2013	Avvikelse 2013	Utfall 2012
Verksamhetens intäkter					
- Medlemsavgifter	1	255 716	253 760	1 956	245 949
- Övriga intäkter		52 890	55 669	-2 779	58 892
- Jämförelsestörande post AFA återbetalning	5	2 685	0	2 685	5 467
Summa verksamhetens intäkter		311 291	309 429	1 862	310 308
Verksamhetens kostnader					
- Verksamhetens kostnader	2	-297 694	-303 544	5 850	-304 029
- Jämförelsestörande post pensioner	2,5	-1 048		-1 048	
- Avskrivningar	7	-5 509	-4 917	-592	-3 733
Verksamheten nettokostnader		7 040	968	6 072	2 546
- Finansiella intäkter	3	1 653	1 102	551	1 616
- Finansiella kostnader	4	-1 464	-1 670	206	-2 032
- Jämförelsestörande post pensioner	5	-4 321	0	-4 321	
Resultat före extraordinära poster		2 908	400	2 508	2 130
Årets resultat	6	2 908	400	2 508	2 130

BALANSRÄKNING

BALANSRÄKNING, REDOVISNING I TKR

	Not	2013	2012
TILLGÅNGAR			
Materiella anläggningstillgångar			
Maskiner och inventarier	7	26 443	25 831
Summa materiella anläggningstillgångar		26 443	25 831
Omsättningstillgångar			
Fordringar	8	18 959	18 128
Kassa och bank	9	88 145	73 409
Summa omsättningstillgångar		107 104	91 537
Summa tillgångar		133 547	117 368
EGET KAPITAL, AVSÄTTNINGAR OCH SKULDER			
Eget kapital			
Eget kapital vid årets början		7 229	5 099
Årets resultat	6	2 908	2 130
Summa eget kapital		10 137	7 229
Avsättningar			
Avsättningar för pensioner	10	71 847	57 771
Summa avsättningar		71 847	57 771
Skulder			
Långfristiga skulder	11	2 191	2 643
Kortfristiga skulder	12	49 372	49 725
Summa skulder		51 563	52 368
Summa eget kapital, avsättningar och skulder		133 547	117 368
Panter och andra jämförliga säkerheter		Inga	Inga
Ansvarförbindelser, pensionsförpliktelser som inte upptagits bland avsättningar och skulder		Inga	Inga

KASSAFLÖDESANALYS

KASSAFLÖDESANALYS, REDOVISNING I TKR

	Not	2013	2012
Tillförda medel			
Resultat efter finansiella poster		2 908	2 130
Justering för av och nedskrivningar		5 509	3 733
Utrangerat under året		129	172
Ökning/Minskning avsättningar		14 076	12 584
Medel från verksamheten före förändring av rörelsekapital		22 622	18 619
Ökning/Minskning kortfristiga fordringar		-831	1 017
Ökning/Minskning kortfristiga skulder		-353	-4 562
Kassaflöde från den löpande verksamheten		21 438	15 074
Investeringsverksamheten			
Investeringar i materiella anläggningstillgångar	7	-6 250	-10 114
Kassaflöde från investeringsverksamheten		-6 250	-10 114
Finansieringsverksamhet			
Ökning/Minskning av långfristiga skulder	11	-452	643
Kassaflöde från finansieringsverksamheten		-452	643
Årets kassaflöde		14 736	5 603
Likvida medel vid årets början		73 409	67 806
Likvida medel vid årets slut		88 145	73 409
Förändring av likvida medel		14 736	5 603

REDOVISNINGSPRINCIPER

Årsredovisningen är upprättad enligt kommunallagen, Lag om kommunal redovisning och i enlighet med rekommendationer från Rådet för kommunal redovisning. Principerna är oförändrade.

MATERIELLA ANLÄGGNINGSTILLGÅNGAR

Inventarier, utrustning med mera med minst tre års ekonomisk livslängd och ett anskaffningsvärde på minst ett prisbasbelopp (44 500 kr 2013) redovisas som materiella anläggningstillgångar.

Anläggningstillgångarna har i balansräkningen upptagits till anskaffningsvärdet efter avdrag för planenliga avskrivningar. Avskrivningarna påbörjas månaden efter anskaffningen och att anläggningen tagits i bruk.

De huvudsakliga avskrivningstider som tillämpas är:

Ombyggnation i fastighet	10 år
Räddningstjänstmateriel	5-10 år
Kommunikationsutrustning	5-10 år
IT-utrustning	3-5 år

LEASING

Förbundets fordonsvagnpark leasas enligt beslut i direktionen från Vagnparken i Skåne AB (VISAB). För närvarande leasas 150 fordon. Dessa leasingavtal klassificeras som operationella avtal. Leasingkostnaden uppgick under 2013 till 9 505 tkr (10 314 tkr). Den 1 februari 2014 kommer tilläggsuppdraget att bedriva färdtjänstransporter med specialfordon att upphöra och befintliga hyresavtal avseende 38 färdtjänstfordon att överföras till Malmö stad.

Framtida leasingavgifter för nuvarande vagnpark exklusive färdtjänst beräknas uppgå till:

6,7 mnkr (8,4 mnkr) som förfaller inom ett år.

23,3 mnkr (24,8 mnkr) som förfaller inom två till fem år.

31,8 mnkr (21,7 mnkr) som förfaller senare än fem år.

MEDLEMMAR

INVÅNARE

	2013-12-31	2012-12-31
Burlöv	17 114	17 011
Eslöv	31 920	31 744
Kävlinge	29 600	29 427
Lund	114 291	112 950
Malmö	312 994	307 758
Summa	505 919	498 890

AVSÄTTNINGAR

Under avsättningar redovisas pensionsskuldökningen för den del av utryckningspersonalen som har SAP-avtal. Dessa har rätt att gå i pension vid 58 års ålder. Denna pensionsrätt inarbetas löpande av personalen och kostnadsförs enligt beräkningar gjorda av förbundets pensionsadministratör KPA. Pensionsåldern har historiskt varit högre än 58 år. För 2013 har dessa beräkningar gjorts med ett antagande om genomsnittlig pensionsålder på 60 år (60 år). Till detta kommer redovisning av avtalade enstaka särskilda avtalspensioner.

Skuldökningen redovisas under verksamhetens kostnader förutom den finansiella delen som redovisas under finansiella kostnader.

Pensionsrätt som inarbetats före den 1 januari 2006 för personal som vid förbundsbildningen övergick till anställning i Räddningstjänsten Syd bekostas av medlemskommunerna. Detta innebär att förbundets pensionsskuld redovisas helt och hållet i balansräkningen.

LÅNGFRISTIGA SKULDER

Under långfristiga skulder redovisas statligt investeringsbidrag till ombyggnad och utrustning av räddningscentral. Skulden kommer att lösas upp och intäktsföras i den takt utrustningen skrivs av.

JÄMFÖRELSESTÖRANDE POSTER

I enlighet med Rådet för kommunal redovisnings rekommendation, RKR 3.1, och särskilda yttranden redovisas som jämförelsestörande poster.

Under år 2013 den av AFA Försäkring beslutade återbetalningen av premier för år 2006 och under 2012 motsvarande återbetalning av premier för åren 2007 och 2008.

Under år 2013 engångskostnader som uppkommit i samband med den sänkta diskonteringsräntan avseende pensionsskuldens beräknande.

GENOMSnittlig Medlemsavgift Basuppdrag per Invånare

	2013	2012
Rsyd totalt	494 kr	484 kr

Sedan 2013 fördelas medlemsavgiften endast per invånare.

NOTER

Beloppen är i samtliga fall i tkr om ej annat anges.

NOT 1 VERKSAMHETENS INTÄKTER

Verksamhetens intäkter avser bidrag från medlemskommunerna, tilläggsuppdrag, externa intäkter för till exempel tillsyn och tillståndshantering, automatiska brandlarm, ersättningar för vissa operativa insatser, utbildning, övriga bidrag med mera.

MEDLEMSAVGIFT OCH TILLÄGGSUPPDRAG		2013			2012		
Förbundsmedlem	Medlemsavgift	Tilläggsuppdrag	Totalt bidrag	Medlemsavgift	Tilläggsuppdrag	Totalt bidrag	
Burlöv	8 578	0	8 578	8 396	0	8 396	
Eslöv	16 105	0	16 105	16 745	0	16 745	
Kävlinge	14 855	0	14 855	15 972	0	15 972	
Lund	56 718	0	56 718	55 397	0	55 397	
Malmö	153 824	5 636	159 460	144 764	4 675	149 439	
Summa	250 080	5 636	255 716	241 274	4 675	245 949	

ÖVRIGA INTÄKTER	Utfall 2013	Budget 2013	Avvikelse 2013	Utfall 2012
Tillsyn och tillståndshantering	5 572	6 063	-491	5 139
Automatlarm	9 730	9 758	-28	9 509
Operativa insatser	3 632	3 135	497	3 190
Utbildning	5 918	6 765	-847	6 563
Färdtjänst	19 681	21 518	-1 837	19 858
Hysesintäkter	4 260	4 201	59	4 268
Övrig försäljning	1 076	898	178	855
Övriga bidrag	3 021	3 331	-310	9 510
Jämförelsestörande post återbetalning AFA premier	2 685	0	2 685	5 467
Summa	55 575	55 669	-94	64 359

NOT 2 VERKSAMHETENS KOSTNADER

	Utfall 2013	Budget 2013	Avvikelse 2013	Utfall 2012
Löner och ersättningar	144 681	146 051	1 370	141 392
Sociala avgifter och pensionskostnader	64 826	65 727	901	68 163
jämförelsestörande post pensioner	1 048		-1 048	
Övriga personalkostnader	3 943	6 094	2 151	6 827
Delsumma personalkostnader	214 498	217 872	3 374	216 382
Datorer/IT	4 456	4 624	168	3 418
Konsulter	1 593	1 920	327	2 725
Maskiner och förbrukningsinventarier	2 587	2 611	24	2 762
Fordon	22 463	22 800	337	23 377
Materiel, reklam och information	4 609	4 269	-340	5 168
Beklädnad	1 586	1 443	-143	1 703
Telekommunikation	9 226	9 918	692	9 641
Fastighet	34 154	34 631	477	34 410
Resor, hotell, logi och övriga tjänster	3 570	3 456	-114	4 443
Delsumma övriga driftskostnader	84 244	85 672	1 428	87 647
Summa	298 742	303 544	4 802	304 029

NOT 3 FINANSIELLA INTÄKTER

	Utfall 2013	Budget 2013	Avvikelse 2013	Utfall 2012
Ränta på Räddningstjänsten Syds koncernkonto och fasträntekonto hos Malmö stad	306	1 100	-794	1 567
Fasträntekonton Nordea och Swedbank	1 336		1 336	44
Övriga ränteintäkter	11	2	9	5
Summa	1 653	1 102	551	1 616

NOT 4 FINANSIELLA KOSTNADER

	Utfall 2013	Budget 2013	Avvikelse 2013	Utfall 2012
Bankavgifter	76	80	4	76
Övriga räntekostnader	8	10	2	7
Finansiell del pensionsavsättning	1 380	1 580	200	1 949
Delsumma	1 464	1 670	206	2 032
Jämförelsestörande post pensioner	4 321		- 4 321	
Sänkning av diskonteringsräntan				
Summa	5 785	1 670	-4 115	2 032

NOT 5 JÄMFÖRELSESTÖRANDE POST

	Utfall 2013	Utfall 2012
Återbetalning av premier AFA försäkring	2 685	5467
Summa intäkter	2 685	5467
Sänkning av diskonteringsräntan 2013		
Verksamhetens kostnader - ökad avsättning		
Särskild löneskatt	1 048	
Finansiella kostnader - finansiell del	4 321	
Summa kostnader	5 369	

NOT 6 ÅRETS RESULTAT AVSTÄMNING MOT BALANSKRAVET

	Utfall 2013	Utfall 2012
Enligt resultaträkningen	2 908	2 130
Avgår reavinster		
Avgår jämförelsestörande kostnader not 5 avseende sänkning av diskonteringsräntan 2013	5 369	
Justerat resultat	8 277	2 130

Årets justerade resultat på 8 277 tkr innebär att Räddningstjänsten Syd för år 2013 uppfyller balanskravet enligt kommunallagen och har ett utgående positivt eget kapital.

NOT 7 MASKINER OCH INVENTARIER

	2013	2012
Maskiner och inventarier		
Ingående anskaffningsvärde	34 321	26 947
Investeringar under året	4 095	7 609
Utrangerat under året	-1 578	-235
Utgående anskaffningsvärde	36 838	34 321
Ingående ackumulerade avskrivningar	-15 123	-12 135
Årets avskrivningar	-4 493	-3 051
Avskrivningar hänförliga till utrangeringar	1 449	63
Utgående ackumulerade avskrivningar	-18 167	-15 123
Bokfört värde maskiner och inventarier	18 671	19 198
Byggnadsinventarier		
Ingående anskaffningsvärde	11 225	8 720
Investeringar under året	2 155	2 505
Utrangerat under året	-451	
Utgående anskaffningsvärde	12 929	11 225
Ingående ackumulerade avskrivningar	-4 592	-3 910
Årets avskrivningar	-1 016	-682
Avskrivningar hänförliga till utrangeringar	451	
Utgående ackumulerade avskrivningar	-5 157	-4 592
Bokfört värde maskiner och inventarier	7 772	6 633
Totalt maskiner och inventarier samt byggnadsinventarier		
Ingående anskaffningsvärde	45 546	35 667
Investeringar under året	6 250	10 114
Utrangerat under året	-2 029	-235
Utgående anskaffningsvärde	49 767	45 546
Ingående ackumulerade avskrivningar	-19 715	-16 045
Årets avskrivningar	-5 509	-3 733
Avskrivningar hänförliga till utrangeringar	1 900	63
Utgående ackumulerade avskrivningar	-23 324	-19 715
Bokfört värde maskiner och inventarier	26 443	25 831

NOT 8 FORDRINGAR

Typ av fordran	2013	2012
Kundfordringar	5 773	4 946
Ingående mervärdesskatt skattefri verksamhet	1 114	1 019
Diverse kortfristiga fordringar	48	462
Delsumma	6 935	6 427
Förutbetalda kostnader	8 595	9 667
Upplupna intäkter	478	1 990
Upplupen återbetalning FORA 2006	2 685	
Upplupna ränteintäkter	266	44
Delsumma upplupna intäkter och förutbetalda kostnader	12 024	11 701
Totalt fordringar	18 128	19 145

NOT 9 KASSA OCH BANK

Typ av placering	2013	2012
Kassa och Plusgiro	413	25
Malmö stad koncernkonto	16 729	23 384
Nordea depåkonto	21 003	
Nordea fasträntekonton	50 000	50 000
Totalt kassa och bank	88 145	73 409

NOT 10 AVSÄTTNINGAR FÖR PENSIONER

	2013	2012
Ingående avsättning	57 771	45 187
Pensionsutbetalningar	-1 869	-1 564
Ny intjänad pension	5 842	9 871
Avsättning särskild avtalspension förbundsdirektör	1 797	
Ränte- och basbeloppsuppräknings	1 380	1 949
Sänkning av diskonteringsräntan	4 321	
Förändring av särskild löneskatt	2 748	2 457
Övrig post	-143	-129
Utgående avsättning	71 847	57 771
Aktualiseringsgrad	100%	100%

NOT 11 LÅNGFRISTIGA SKULDER

	2013	2012
Investeringsbidrag RC Hyllie utrustning	2 643	2 000
Avgår ackumulerad avskrivning utrustning	-452	0
Totalt långfristig skuld	2 191	2 000

Avskrivning har skett från 1 januari 2013.

NOT 12 KORTFRISTIGA SKULDER

Typ av skuld	2013	2012
Leverantörsskulder	9 035	8 680
Utgående mervärdesskatt	182	152
Personalens skatt, avgift och löneavdrag	6 770	6 730
Övriga kortfristiga skulder	133	105
Delsumma	16 120	15 667
Upplupna semesterlöner	16 948	18 066
Upplupna löner och kompledighetsskuld	3 719	4 184
Upplupen pensionskostnad individuell del	7 252	6 994
Upplupen särskild löneskatt pensioner	2 404	2 638
Upplupna övriga kostnader	315	642
Förutbetalda projektbidrag Brandstation för alla (Mönsterstation)	2 148	1 354
Förutbetalda intäkter	466	180
Delsumma upplupna kostnader och förutbetalda intäkter	33 252	34 058
Totalt kortfristiga skulder	49 372	49 725

REVISIONSBERÄTTELSE

Till fullmäktige i Burlöv, Eslöv,
Kävlinge, Lund och Malmö

REVISIONSBERÄTTELSE FÖR ÅR 2013

Vi, av fullmäktige utsedda revisorer i kommunalförbundet Räddningstjänsten Syd, har granskat den verksamhet som bedrivits av direktionen.

Direktionen ansvarar för att verksamheten bedrivs i enlighet med gällande mål, beslut och riktlinjer samt de föreskrifter som gäller för verksamheten. Den ansvarar också för att det finns en tillräcklig intern kontroll. Revisorernas ansvar är att granska verksamhet, intern kontroll och räkenskaper samt pröva om verksamheten bedrivits enligt de uppdrag, mål och föreskrifter som gäller för verksamheten.

Granskningen har utförts enligt kommunallagen, god revisionssed i kommunal verksamhet, förbundsordningen och revisionsreglementet.

Granskningen har genomförts med den inriktning och omfattning som behövs för att ge rimlig grund för bedömning och ansvarsprövning. Vi bedömer sammantaget att direktionen i allt väsentligt har bedrivit verksamheten på ett ändamålsenligt och från ekonomisk synpunkt tillfredsställande sätt.

Vi bedömer att räkenskaperna i allt väsentligt är rättvisande.

Vi bedömer att direktionens interna kontroll har varit tillräcklig.

Vi bedömer att resultatet enligt årsredovisningen är förenligt med de finansiella mål och verksamhetsmål som direktionen uppställt med följande undantag: Av de fem effektmålen ligger två nära full måluppfyllelse, ett är till en del inte mätt och ett mäts under 2014.

Vi tillstyrker att respektive fullmäktige beviljar ansvarsfrihet för direktionen samt de enskilda ledamöterna i densamma.

Vi tillstyrker att direktionens årsredovisning för 2013 godkänns.

Lund den 12 mars 2014

Sten Dahlvid

Bengt J Jönsson

Håkan Hagström

Berit Sjövall

Gunnar Rune

Håkan Elleström

Till revisionsberättelsen hör de sakkunnigas rapporter som avlämnats:

Granskning av bokslut och årsredovisning 2013

Granskning av IT-verksamheten

Granskning av delårsrapport per 2013-08-31

FÖRBUNDSDIREKTIONEN VID RÄDDNINGSTJÄNSTEN SYD



Direktionen vid Räddningstjänsten Syd

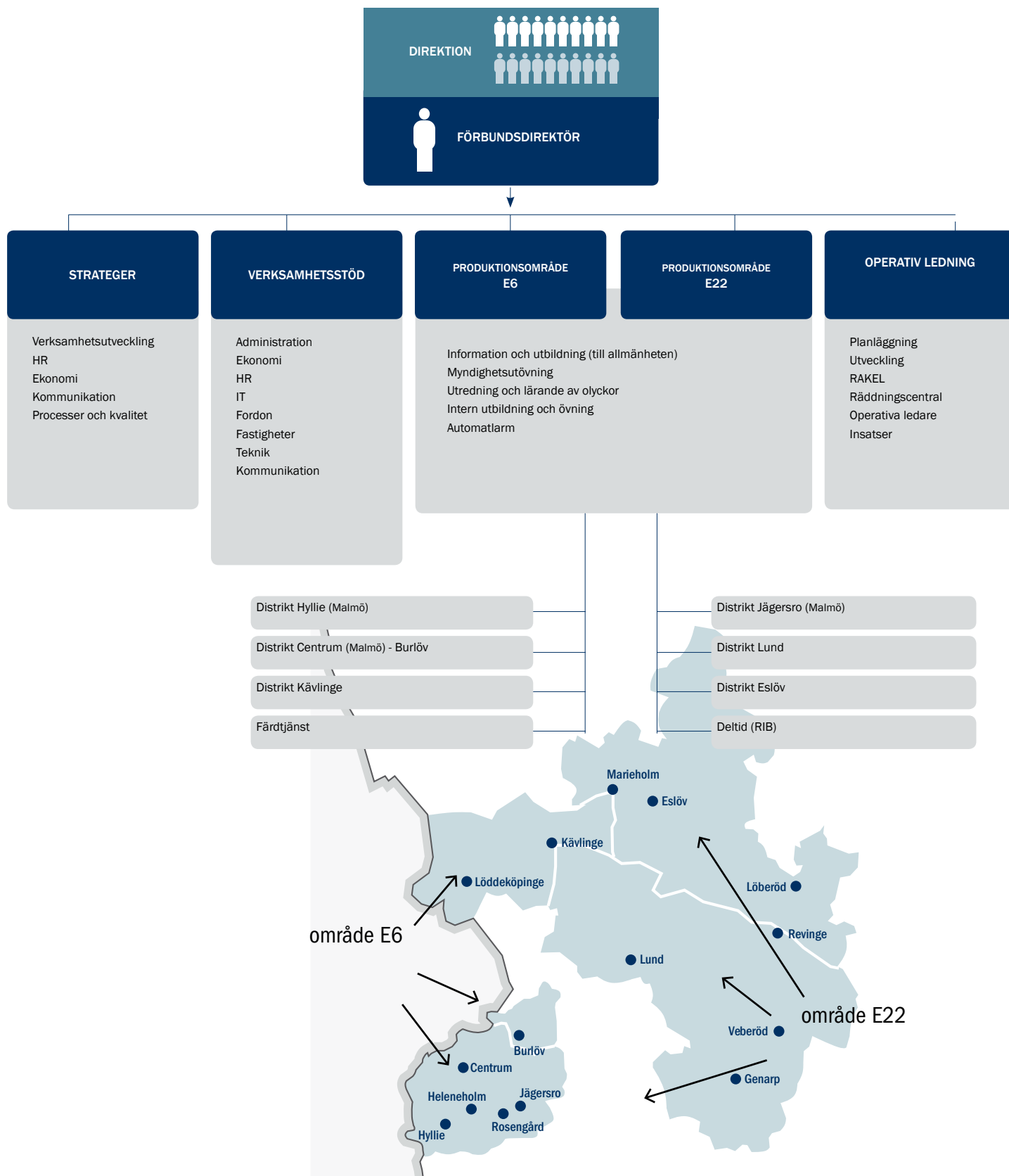
Direktionen består av 10 ledamöter och 10 ersättare.

- Malmö utser 5 ledamöter och 5 ersättare.
- Lund utser 2 ledamöter och 2 ersättare.
- Eslöv, Kävlinge och Burlöv utser vardera 1 ledamot och ersättare.

Direktionen är vald på en mandatperiod av 4 år räknat från och med 1 januari året efter valår. Under 2013 har direktionen haft sex protokollförda sammanträden. I anslutning till två av dessa sammanträden har direktionen genomfört strategidagar.

Direktionens ordinarie ledamöter		Direktionens ersättare	
Kjell-Arne Landgren, ordförande (S)	Malmö	Sanna Axelsson (S)	Malmö
Bo Alfredsson, 1:e vice ordförande (M)	Lund	Emil Eriksson (M) t. o. m. maj	Malmö
Tony Hansson, 2:e vice ordförande (S)	Eslöv	Martina Jarnbring-Palm (M) fr. o. m. juni	Malmö
Margareta Appel (M)	Malmö	Anna-Lena Hogerud (S)	Lund
Johan Ericsson (M)	Kävlinge	Larserik Johansson (S)	Kävlinge
Susanne Jönsson (S)	Malmö	Adrian Kaba (S)	Malmö
Johan Lambreus-Mattsson (MP)	Lund	Staffan Kromnow (M) t. o. m. maj	Burlöv
Bengt Persson (S) t. o. m. maj	Malmö	Leif Westin (M) fr. o. m. juni	Burlöv
Jila Moradi (S) fr. o. m. juni	Malmö	Mette-Maaria Lundström (FP)	Lund
Carl-Axel Roslund (M)	Malmö	Peter Melinder (M)	Eslöv
Lars-Erik Wollmér (S)	Burlöv	Anders Skans (V)	Malmö
		Vakant	Malmö

ORGANISATION



POSTADRESS

Räddningstjänsten Syd
Box 4434
203 15 Malmö

TELEFON

046-540 46 00

E-POST

info@rsyd.se

FÖLJ OSS GÄRNA PÅ

www.rsyd.se
www.facebook.com/rtjsyd
twitter.com/rtjsyd



VI GÅR FÖRE I UTVECKLINGEN MOT ETT OLYCKSFRETT SAMHÄLLE