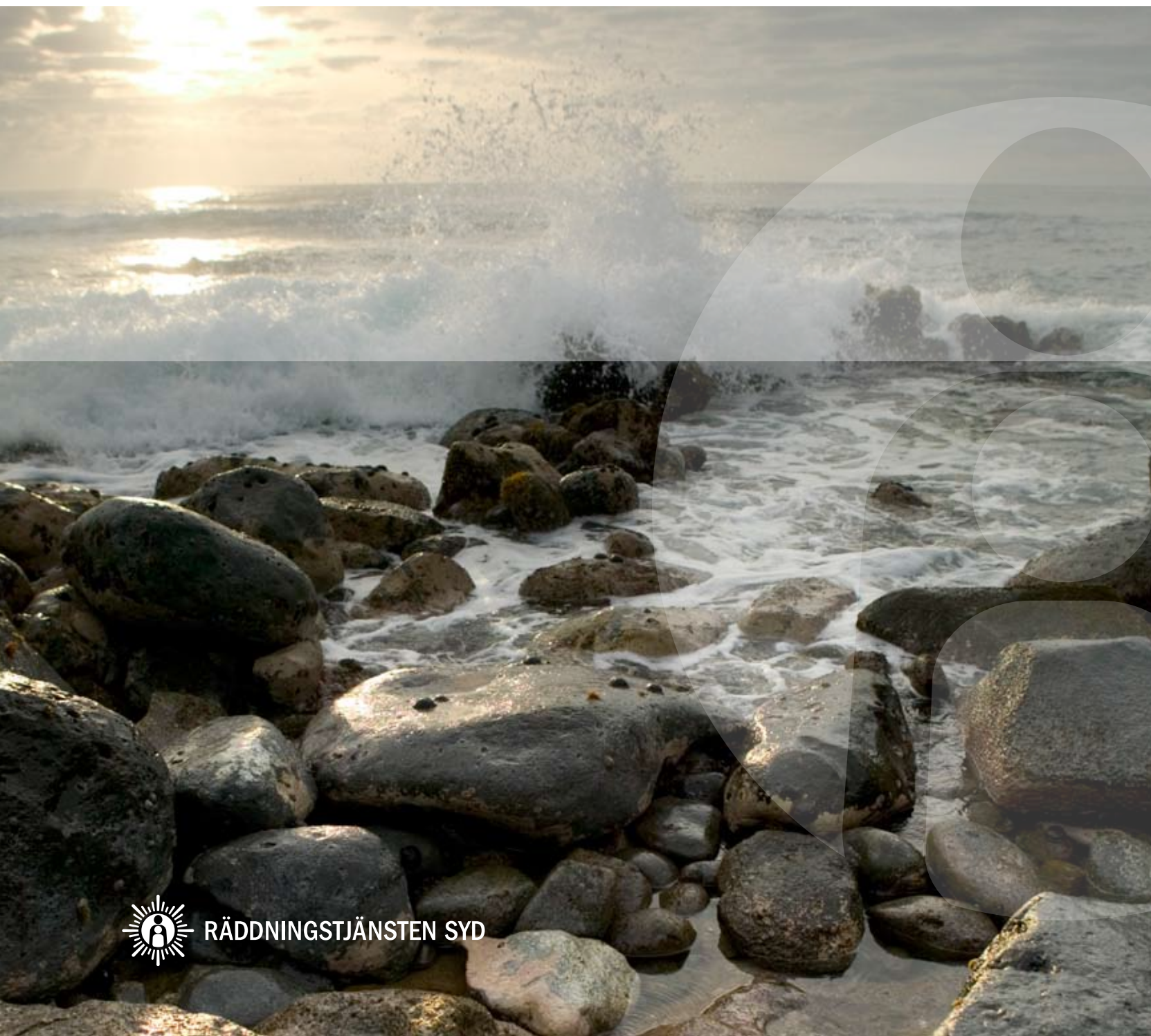


ÅRSREDOVISNING 2006



RÄDDNINGSTJÄNSTEN SYD

INNEHÅLL

FÖRBUNDSDIREKTÖREN HAR ORDET	1
UPPDRAG OCH MÅL	2
HARMONISERING	3
EFFEKTIVISERING	4
VERKSAMHETSMÅTT	5
VÄSENTLIGA PERSONALFÖRHÅLLANDEN OCH PERSONALSTATISTIK	6
EKONOMISK ÖVERSIKT	8
RESULTATRÄKNING	10
BALANSRÄKNING	11
KASSAFLÖDESANALYS	12
REDOVISNINGSPRINCIPER	13
NOTER	14
ORGANISATION	16
KARTA	17

FÖRBUNDSREKTÖREN HAR ORDET

FÖRSTA ÅRET MED RÄDDNINGSTJÄNSTEN SYD

Räddningstjänsten Syd är ett kommunalförbund inom området skydd mot olyckor. Förbundet bildades 1 juli 2005 av kommunerna Burlöv, Eslöv, Kävlinge, Lund och Malmö. Förbundet har varit operativt sedan 1 januari 2006. Verksamheten regleras i ett samverkansavtal och en förbundsordning. I dessa handlingar anges att förbundets huvuduppdrag är att stödja enskilda och att det andra uppdraget är att genomföra skadeavhjälpanse insatser enligt lagen om skydd mot olyckor.

Syftet med förbundet är att, genom att samordna våra resurser, skapa en effektiv organisation som ger utrymme för utveckling av verksamheten. I uppdragen och syftet finns en tydlig vilja från medlemskommunerna att Räddningstjänsten Syd skall arbeta mer med det skadeförebyggande arbetet och att vår verksamhet skall skapa nytta i kommunerna.

Det första verksamhetsåret har präglats av två inriktningar. Den första har inneburit att mycket resurser har använts till att harmonisera verksamheterna i medlemskommunerna. Införande av gemensamma larm- och utryckningsrutiner, administrativa rutiner och arbetstidsmodeller har pågått under hela året. Lönerrevisionen för 2006 har genomförts utifrån direktionens inriktning om geografisk utjämning.

Den andra inriktningen har varit att, i enlighet med direktionens beslut i december 2005, utveckla arbetsformer och organisation. Målsättningen är att en ny organisation, som är riskbaserad och dynamisk, skall vara i drift 2008-01-01. Första stegen i detta utvecklingsarbete togs under hösten då fakta om medlemskommunerna togs fram och analyserades ur ett riskperspektiv, nuvarande arbetsprocesser kartlades och direktionen fastställde vision och effektmål för perioden 2008 - 2010.

FÖRBUNDETS VISION ÄR

Vi accepterar inga olyckor inom vårt område.

Under året har flera händelser visat på styrkan att i en och samma organisation förfoga över både stora resurser och särskilda kompetenser. Några händelser som kan nämnas är de stora översvämningarna som drabbade

Skåne i augusti, då förbundets samlade resurser användes för att bistå Eslövs kommun som blev särskilt utsatt. Vid en större brand i Malmö under hösten användes också stora delar av förbundets resurser.

I förbundets uppdrag ingår att samverka med medlemskommunerna inom området olyckshantering. En särskild samrådsgrupp har därför bildats där företrädare för medlemskommunernas säkerhets- och beredskapsfunktioner ingår. Denna grupp har bl.a. företrätt medlemskommunerna i utformningen av vision och effektmål. Vidare har en gemensam syn på begreppet olyckshantering utvecklats där Räddningstjänsten Syd ingår som en självklar del i kommunens totala ansvar för olyckor. Alltifrån vardagsolyckor och barnolycksfall, via bränder och trafikolyckor, till kriser och svåra påfrestningar på hela samhället.

Trots stora osäkerheter inledningsvis vad avser de ekonomiska förutsättningarna har förbundet genomfört verksamheten under 2006 inom tilldelad ram. Kostnader av engångskaraktär som beror på förbundsbildningen har belastat den förbundsgemensamma reserv som direktionen förfogat över.

2006 har varit ett spännande och lärorikt år, fyllt av arbete och utmaningar. Vi har tagit de första stegen mot ett modernt och effektivt räddningstjänstförbund och jag känner att vi påbörjat resan att maximera resurserna från fem räddningstjänster.



Lund 070130

PER WIDLUNDH
förbundsrektor

UPPDRAG OCH MÅL

Förbundets huvuduppdrag är att stödja den enskilde så att denne kan ta sitt ansvar för att eliminera, förhindra och begränsa olyckor i enlighet med gällande lagstiftningar.

Förbundets andra uppdrag är att på ett effektivt sätt hantera behovet av akuta skadeavhjälpanse insatser som ligger inom det kommunala ansvarsområdet och genomföra uppdraget så att det skapas mervärde för den drabbade.

Räddningstjänsten Syd är organiserad i fyra verksamheter; Stab, Operativa insatser, Stöd till enskilda och Verksamhetsstöd. Se organisations-schema på sid 16.

STABEN

Staben ska med sin kompetens och med omvärldsbevakning initiera och leda utvecklingen inom sina arbetsområden. Staben ska skapa gemensamma administrativa rutiner för förbundet och utgöra ett stöd till verksamheterna och direktionen.

Den tydliga inriktningen för stabens arbete under 2006 har varit att inleda den gemensamma verksamheten i förbundet. Vårt fokus har både varit internt och externt. Arbetet har präglats av att harmonisera verksamheterna genom att fastställa rutiner, riktlinjer och policys samt att skapa gemensamma informationskanaler. Externt har vi arbetat med att etablera kontaktytor med medborgarna för att nå ut med våra budskap och göra Räddningstjänsten Syd känd.

Staben är organiserad i fyra enheter som geografiskt finns i Lund, Malmö och Eslöv.

- Personal
- Information
- Ekonomi
- Kvalitet och miljö

OPERATIVA INSATSER (OPI)

Utgångspunkten för verksamheten inom OPI är olyckan och att bryta de negativa händelseförlopp den för med sig, oavsett om det gäller skada på liv, egendom eller miljö.

Verksamheten är organiserad i 9 områden. Sex områden med heltidsstationer, ett område omfattande deltidsverksamheten samt områdena ledningsförmåga och insatsförmåga som svarar för utveckling av vår operativa förmåga. Den dagliga verksamheten präglas av förberedande åtgärder

i form av övning, utbildning samt utveckling. Stor vikt läggs på att följa upp olyckor och skapa mervärde genom att vidta åtgärder så att en viss händelse/olycka inte inträffar igen och om möjligt stödja de drabbade efter en olycka. Förutom den avhjälpanse verksamheten deltar områdets personal i samtliga verksamhetsdelar inom förbundet i form av utbildning, underhåll, utveckling, automatlarmshandling, olycksundersökning etc. Operativa Insatser svarar också för Räddningstjänsten Syds samtals- och avlastningsstöd till personal vid svåra händelser.

STÖD TILL ENSKILDA

Verksamheten Stöd till enskilda omfattas av huvuduppdraget enligt Förbundsordningen.

Konkret innebär det att verka genom de första tre basuppdragen; myndighetsutövning, samarbete och samverkan samt information och utbildning. Basuppdragen innebär de tjänster som förbundet skall tillhandahålla i samtliga medlemskommuner på ett likvärdigt sätt.

I syfte att tillhandahålla en formell lednings- organisationsstruktur har verksamheten organiserats på fyra områden samt verksamhetsledning:

- Utbildning
- Tillsyn
- RiSam
- Olycksundersökning

VERKSAMHETSSTÖD

Verksamhetsstöd har två uppdrag, ett är att stödja övriga delar av förbundet i tekniska och materiella frågor och det andra är att svara för förbundets tilläggsuppdrag som är färdtjänst och underhåll av civilförsvarsmateriel.

Inriktningen för verksamhetsstöd under 2006 var att bedriva en verksamhet som inriktade sig på att försörja övriga verksamheter med teknik och det materiel som krävdes för att bedriva en verksamhet på basnivå utan krav på särskild förnyelse.

2006 innebar också fokus på åtgärder och aktiviteter som krävdes för förbundsbyggnaden som ny telefoni, gemensam e-post, placering teknisk service, it-stöd mm. I Verksamhetsstöd ingår följande verksamheter; Teknisk support som svarar för service och underhåll av teknik, materiel och lokaler, Övningsplatser som svarar för drift och service på förbundets tre övningsplatser, Färdtjänst som svarar för färdtjänstransporter och skoltransporter för Malmö stad.

HARMONISERING

Årets verksamhet präglades i hög grad av att uppnå samsyn, likvärdighet och resultat för den enskilde i de olika medlemskommunerna. Arbetet har till stor del varit framgångsrikt även om förbundets första år bara är början på vidare förändringsarbete.

En stor del av detta har genomförts i verksamhetsspecifika projekt och uppdrag för den olycksförebyggande verksamheten.

Exempel på detta är att redan under våren av förbundets första år kunde organisationen erbjuda utbildningar med enhetlighet både beträffande kvalitet och pedagogik som bidrog till att stärka vårt varumärke. En gemensam tillsynsmodell har resulterat i likvärdiga kontroller i genomförande och bedömningar vilket stärker kommunikationen gentemot den enskildes behov av stöd för att uppnå eller vidmakthålla en skäligen nivå för sitt brandskydd.

LÖNEREVISION 2006

Förbundet kunde tidigt konstatera att det fanns stora skillnader i lön för vissa grupper beroende på geografisk tillhörighet. Uppdraget från direktionen bestod således i att utjämna skillnader i lön som var att hänföra till tidigare kommuntillhörighet. Parterna var överens om att individuell lönesättning inte skulle tillämpas i revisionen 2006.

NYA ARBETSTIDER

I verksamhetsövergången gick medarbetarna över till Räddningstjänsten Syd med befintliga arbetstidsavtal. Uppdraget från direktionen var att skapa gemensamma arbetstidsmodeller som följde lagar och avtal på området. Detta påverkades av förändringar i arbetstidslagen som skulle börja gälla för kommunal sektor den 1 januari 2007. Under hösten genomfördes därför

ett stort arbete som resulterade i ett nytt avtal om flexibel arbetstid och en gemensam arbetstidsmodell för respektive funktion avseende vakthavande brandingenjörer, insatschefer, stabsbefäl samt för brandmän, nivå 1 befäl och styrkechefer.

GEMENSAMMA SAMARBETSAVTAL

För att möjliggöra en tillfredställande avhjälpande verksamhet har vi under året tecknat nya avtal för samarbetspartners till Räddningstjänsten Syd. Dessa avtal omfattar samarbete med Vägverket, Larmtjänst/restvärdesräddning, Släckmedelscentralen, organtransport, Statens Räddningsverk mfl. Från den 1 december 2006 har vi också tecknat ett helt nytt avtal med Region Skåne om sjukvårdslarm för samtliga stationer inom förbundet. Det innebär att vi senast 1 juni 2007 bland annat kommer kunna erbjuda assistans vid hjärtstopp till 100% av de boende inom Räddningstjänsten Syd.

GEMENSAM LEDNINGS- OCH LARMSTRUKTUR

Under året har vi skapat gemensamma operativa larm- och ledningsrutiner för hela förbundet. Det innebär att vi har gått från 36 olika larmområden och 4 olika ledningsstrukturer till att idag ha en gemensam och enhetlig syn på hur vi larmar resurser och etablerar ledning inom hela förbundets geografiska område. Den operativa verksamheten koordineras från station Hyllie som numera utgör förbundets ledningsstation.

EFFEKTIVISERING

Förbundet kunde tidigt erbjuda en utökad servicenivå i hela området gentemot den enskilde. Kvalificerad rådgivning, tillsyn och vägledning kan erbjudas med kort varsel till den behövande i hela det geografiska området.

KUNSKAP OCH ERFARENHETER

Vi har skapat gemensamma kriterier och rutiner för återföring av kunskap och erfarenheter vilket medför en ständig förbättring av vår verksamhet och den enskildes förmåga att skydda sig mot olyckor. Arbetet bedrivs i nära samverkan med andra utredande myndigheter som Polisen, kommunernas gatukontor och Räddningsverket.

STORA INSATSER

Följande händelser är goda exempel på den ökade slagkraft och uthållighet som en gemensam räddningstjänstorganisation innebär:

På vårvintern inträffade en större trafikolycka med 50 personbilar på E22 och en brand på Hermodsdalsskolan i Malmö.

Augusti blev en händelserik månad beroende på omfattande regn. Bara i Eslöv medförde regnet 115 uppdrag på mindre än 8 timmar och där alla drabbade fick besök av personal från Räddningstjänsten Syd.

I slutet av augusti medförde en omfattande industribrand på Skogaholmsgatan i Malmö att samtliga stationer inom Räddningstjänsten Syd var insatta under händelseförloppet.

STAB

Vid bildandet av förbundet minskade de administrativa resurserna i jämförelse med de enskilda räddningstjänsterna. Trots att vi är färre idag har verksamheterna fler och bredare kompetenser att tillgå genom att de administrativa resurserna är samlade i en större organisation. Detta har också gett oss bättre möjligheter att diskutera och hantera uppkomna frågeställningar samt att kraftsamla vid olika arrangemang. Tydliga exempel på det har varit öppet hus i Eslöv och julaktiviteterna i medlemskommunerna.

Under 2006 har vi utvecklat en egen hemsida som är en viktig kanal för att nå ut med våra budskap till medborgarna och för att beskriva vår verksamhet. Under året har vi haft ca 91 000 unika träffar på webben, med en tydligt uppåtgående kurva.

FÄRDTJÄNST

Färdtjänstverksamheten bedrivs enligt avtal med Malmö stad men frågan om etablering av färdtjänsttransporter på andra orter inom Räddningstjänsten Syds verksamhetsområde har initierats under 2006.

LOKALER OCH MATERIEL

Vi har haft i uppdrag att effektivisera lokalutnyttjandet inom Räddningstjänsten Syd, utreda lokalförsörjningsbehovet för 2008 och att effektivisera och utnyttja samordningsfördelar för teknik och materiel, slang, förråd, fordon mm.

De stora fördelarna under 2006 har varit att det samlade resursbehovet med materiel, fordon och övrig utrustning har kunnat användas på ett effektivt och samordnat sätt i förbundet.

Övningsplatserna framförallt övningsplatsen i Malmö har utnyttjats maximalt under 2006. Stn Eslöv och andra stationer utanför Malmö har förlagt övningar och praktik till övningsplatsen Barbara. Vi har även kunnat erbjuda deltidstationerna meningsfulla rökdykarövningar.

Teknisk support har genomfört omlokalisering av olika funktioner för att få en bättre geografisk spridning på teknisk service. Materiel och fordon har omdisponerats efter förbundets totala behov. Ett förbundsgemensamt telefonisystem har etablerats under 2006.

NY ORGANISATION I ESLÖV

Räddningstjänsten Syd har under året haft ett särskilt uppdrag från Eslövs Kommun att genomföra en ny organisationsstruktur i Eslöv som innebär ökad volym arbete under dagtid för skydd mot olyckor. En organisation som efter nödvändiga utredningar, förhandlingar och utbildningar sjösattes den 2 oktober. Arbetet i Eslöv kan ses som ett bra exempel på hur vi inom förbundet kan utveckla arbetet för skydd mot olyckor.

VERKSAMHETSMÅTT

En viktig del i vår vardagliga verksamhet är mötet med medborgarna. Information och utbildning utgör en av grundstenarna i den olycksförebyggande verksamheten och genom olika aktiviteter nådde Räddningstjänsten Syd ut till ca 30 000 medborgare under 2006.

Några exempel på aktiviteter är besök på skolor och informationsdagar ute på stan. En del stationer har hållit öppet hus och bjudit in allmänheten. Första helgen i december var Räddningstjänsten Syd ute och informerade om hur man undviker julbränder.

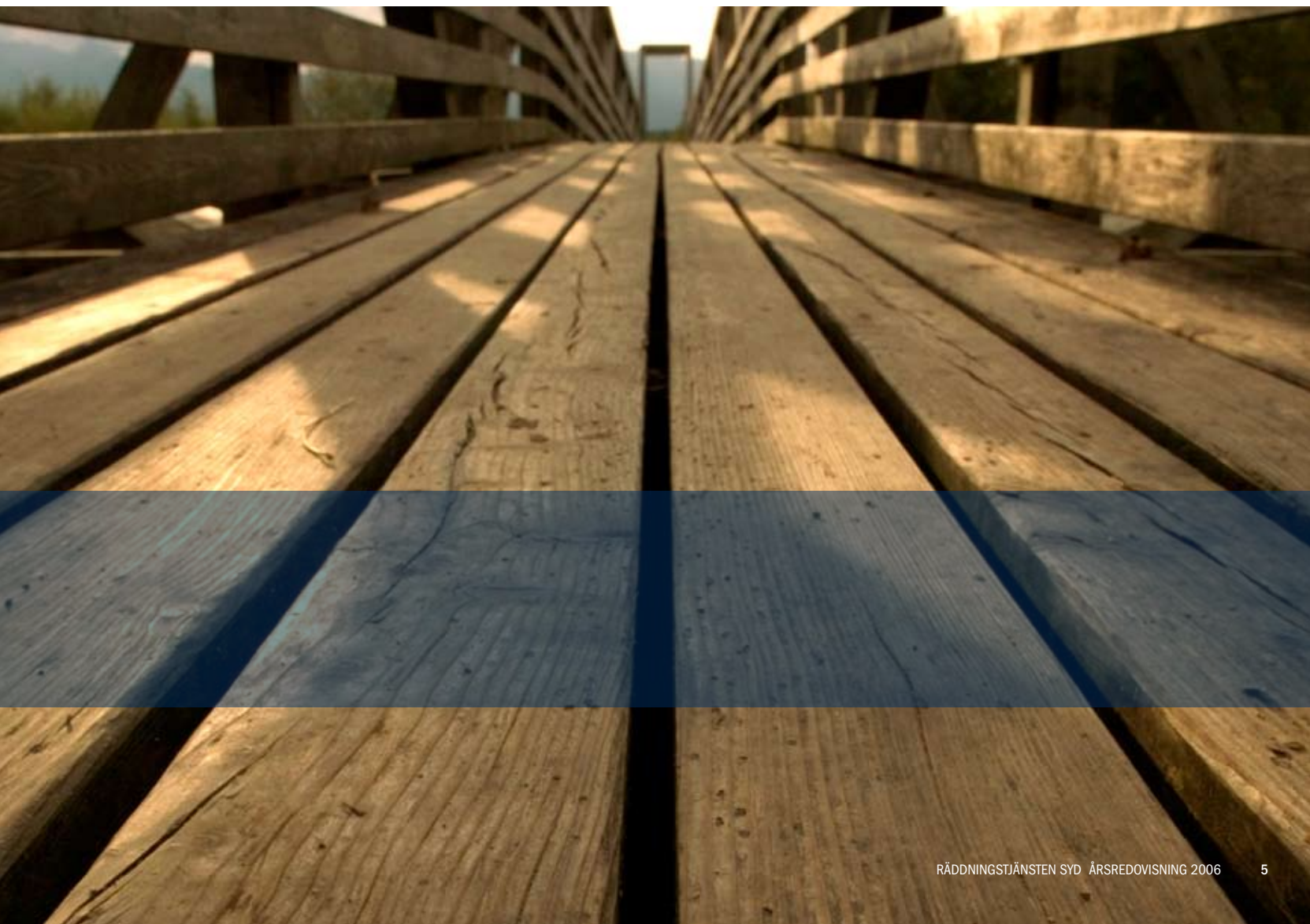
Här intill presenteras några mått på de insatser vi genomfört under året.

Förebyggande insatser

Tillsyner	1524
Utbildningar	1059
Informationstillfällen	631
Studiebesök	158

Operativa insatser

Totalt antal avhjälpande insatser	6365
Varav bränder	1608
Varav sjukvårdsinsatser	631
Varav automatlarm	1524



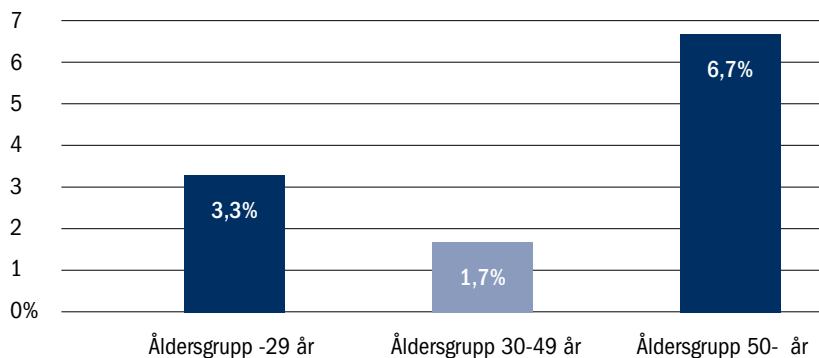
VÄSENTLIGA PERSONALFÖRHÅLLANDEN OCH PERSONALSTATISTIK

PERSONALEN I SIFFROR 2006-12-31

Verksamhet	Tillsvidare		Visstid		Totalt
	Män	Kvinnor	Män	Kvinnor	
Förbundsledning/Stab	5	13	1	2	21
Stöd till enskilda	34	6	-	1	41
Verksamhetsstöd	56	3	12	1	72
Operativa insatser, heltid	241	6	16	2	265
Operativa insatser, deltid	118	5	7	-	130
Totalt	454	33	36	6	529
	85,8%	6,2%	6,8%	1,1%	100%
Antal årsarbetare exkl RIB, antalet heltidstjänster under året					382 st
Medelålder					42,2 år 34,1 år 41,0 år

ARBETSMILJÖ OCH HÄLSOARBETE

Sjukfrånvaro per åldersgrupper, % totalt i förbundet



	Män	Kvinnor	Totalt	Varav långtidssjukskrivna
Totalt i förbundet	3,2 %	8,2 %	3,6 %	63,5 %

58 % frisknärvaro, andelen anställda utan sjukfrånvaro under året.

2 590 kr är hälso- och friskvårdskostnaden per anställd inkl. RIB.

Räddningstjänsten Syd har aktivt drivit rehabiliteringen av flera medarbetare under året. Ambitionen är att varje medarbetare så snart som möjligt ska återkomma i ordinarie tjänst, och rehabilitering sker i nära samarbete

med företagshälsovården. Andra satsningar inom arbetsmiljöområdet har gett möjlighet för en stor del av de heltidsanställda att träna på arbetstid, ett aktivt arbete med stödgrupper samt en omfattande organisation för stöd- och avlastningssamtal. Alla dessa åtgärder har bidragit till en relativt låg sjukfrånvaro.



PERSONALUTVECKLING OCH PERSONALFÖRSÖRJNING

Kompetensutvecklingssatsningar har under året främst lagt tyngdpunkten på arbete med Lagen om skydd mot olyckor, LSO. Samtliga heltidsbrandmän inom förbundet har numera LSO-utbildning.

Flera personalutvecklingsinsatser har gjorts möjliga genom finansiering från ESF-rådets Växtkraft Mål 3 inom ledarutveckling och sjukvårdsutbildning. Med den nya organisationen i Eslöv har satsningar gjorts, förutom inom LSO-området, på datautbildningar samt körkorts- och PTHLS-utbildning.

Inom verksamheten stöd till enskilda har fokusområden inom kompetensutveckling varit projektarbeten samt kompetensanalyser och på verksamhetsstöd har personalutvecklingen koncentrats på att integrera de olika verksamheterna samt målinsikt.

17 av brandmännen i organisationen har genomgått den nya tvååriga brandmansutbildningen Skydd mot olyckor.

269 medarbetar-/utvecklingssamtal har genomförts, (uppdelat på 202 operativa insatser, 39 stöd till enskilda, 28 verksamhetsstöd och inga i staben)

Rekryteringen har varit omfattande under 2006, vilket har resulterat i 11 nya tillsvidareanställda. Under året har den interna rörligheten varit stor och ett 50-tal rekryteringar har genomförts internt, bland annat till chefsförordnanden och projektuppdrag.

5,4 % personalomsättning. Avgångarna består av 19 tillsvidareanställda, varav 4 pensionsavgångar, samt 13 visstidsanställda.

70 % är andelen lönekostnader av totala kostnader. Den totala löneökningstakten 1 jan- 31 dec är 2,98 %.

JÄMSTÄLLDHETSARBETE OCH MÅNGFALD

Räddningstjänsten Syd har det högsta antalet kvinnliga brandmän i Sverige, vilket uppmärksammats av JämO under året. Åtta kvinnliga heltidsbrandmän samt fem deltidsbrandmän var anställda under 2006.

Andelen kvinnliga chefer med personalansvar är låg, endast 3 av 44 (7%) är kvinnor, att jämföra med att 7,3 % av våra tillsvidareanställda är kvinnor. Antal anställda per chef är i snitt 12.

Under året tog 42 medarbetare ut 2080 föräldradagar/dagar med vård av barn, uppdelat på 36 män (totalt 972 dagar) och 6 kvinnor (totalt 1108 dagar).

En mångfaldssatsning som fortsatt i Räddningstjänstens Syds regi är de fyra projektanställda "Brobyggare" i ett arbetsmarknadsprojekt som startades av Malmö stad 2005. Brobyggarna arbetar med att stötta insatsstyrkorna i kommunikationsfrågor vid insatser i Malmö.

Förbundet har deltagit i ett europeiskt projekt om mångfald i räddningstjänsten inom ramen för Leonardo da Vinci.

EKONOMISK ÖVERSIKT

Direktionen har fattat beslut om att alla intäkter ska fördelas ut till verksamheten, d.v.s budgeten har ett nollresultat. Direktionen har inte fastställt några särskilda målsättningar utifrån god ekonomisk hushållning men då resultatet blev bättre än budgeten går det ändå att föra ett resonemang om att förbundet har god ekonomisk hushållning ur ett finansiellt perspektiv. Inför kommande år bör det diskuteras om förbundet ska ha särskilda finansiella målsättningar i enlighet med kraven i kommunallagen, exempelvis om förbundet ska bygga upp ett visst eget kapital för att kunna möta eventuella kommande underskott utan att behöva tillskott från medlemskommunerna.

VERKSAMHETENS UTFALL

Verksamhetsårets resultat blev ett överskott med 1.233 tkr. Överskottet motsvarar ca 0,6 % av medlemsavgifterna. Förbundets första år har präglats av ekonomisk osäkerhet vilket har medfört en del återhållsamhet med att inrätta och återbesätta tjänster. För verksamheterna har personalkostnaderna varit något högre än budgeterat trots återhållsamheten i att besätta tjänster. Det som medfört att det blivit ett mindre överskott inom förbundets totala personalkostnader har varit att pensionskostnader, försäkringar, löneskatt och sociala avgifter sammanlagt varit ca 1,7 Mkr lägre än det som verksamheterna fått betala i form av PO-pålägg (personalomkostnadspålägg). PO-pålägget på lönekostnaderna används för att fördela ut förbundets gemensamma kostnader (exempelvis pensionskostnader och sociala avgifter) ut på respektive tjänst för att uppnå bättre ekonomistyrning. Under året har pensionskostnaderna varit mycket osäkra vilket medfört att det funnits en diskussion om PO-pålägget som räknas på lönekostnader varit för högt. Vi kan konstatera att PO-pålägget är större än de verkliga kostnaderna men eftersom det finns en viss osäkerhet avseende framförallt pensionskostnaderna bör en viss försiktighet finnas vid budgetering av PO-pålägg.

Resultatet innebär att balanskravet har uppfyllts.

Intäkter

Tillsynsintäkterna redovisar ett underskott gentemot budget på ca 2 Mkr vilket till stor del beror på ett antal sjukskrivningar inom stöd till enskilda som gjort att man inte har kunnat genomföra alla planerade tillsyner. I samband med förbundsbildandet sades även ett antal avtal upp vilket har bidragit till att tillsynsintäkterna är lägre än beräknat. De redovisade intäkterna för automatlarmen ligger ca 1,4 Mkr över budget, vilket beror på att förbundet har sett över sina rutiner för automatlarmshantering. Därigenom har intäkterna för automatlarmen ökat.

Hysesintäkterna understiger budgeten med ca 3,3 Mkr vilket kan härledas till att uthyrningen av övningsplatserna har minskat då användningen av dessa är fri nytthet mellan medlemskommunerna. Färdtjänsten har genererat ett stort överskott då de har kört fler turer än budgeterat. Reviderade rutiner inom Operativa insatser, exempelvis bättre debitering, restvärdesräddning och samverkan med grannkommuner, har gett ökade intäkter även inom det verksamhetsområdet.

Personalkostnader

Lönekostnaderna ger ett redovisat överskott vilket i stort sett beror på att samtliga budgeterade tjänster ej har tillsatts. Överskottet för OB-ersättning beror på att operativa insatser haft en del ej tillsatta vakanser, vilket gjort att OB ej betalats ut i den omfattning som beräknats.

Merkostnaden på övertiden beror på att operativa insatser haft en låg anställningskvot vilket har ökat övertidskostnaderna. Bildandet av ett nytt förbund har även inneburit många fackliga förhandlingar vilket ger en merkostnad för de brandmän som varit fackligt aktiva och suttit med vid förhandlingarna. Den redovisade kostnaden för semesterlöner ligger på ca 1,3 miljoner kr sämre än budget.

ÖVRIGA KOSTNADER

Det redovisade underskottet på fordonskostnaderna gentemot budget beror på att fordonen på grund av förbundets geografiska spridning körts längre, vilket givit högre driftkostnader. Det höjda ränteläget har även givit ökade leasingkostnader. Det stora överskottet på kontot övriga tjänster beror på att den tvåprocentiga avsättningen i budget till direktionens förfogande som motsvarade 5 160 tkr bokfördes på det kontot. Överskottet gentemot budget för beklädnad beror på att man inte köpt in uniformer och skyddsbeklädnad 2006 utan skjutit upp detta till 2007. Underskottet gentemot budget på fastighetskostnaderna (1,7 Mkr) kan till viss del härledas till ökade elkostnader.

Pensionsåtagande

Förbundet svarar för intjänade pensioner fr.o.m. 2006. Pensionsavtalet innebär att personal i utryckningsstyrka har möjlighet att gå i pension vid 58 års ålder även om det inte är alla som utnyttjar detta. För närvarande är det ca 230 personer som innefattas av denna typ av avtal. Denna pensionsrätt inarbetas löpande av personalen och kostnaderna för personalens inarbetade pensionsrätt beräknas årligen av KPA. Historiskt sett har pensionsåldern varit högre än 58 år. I beräkningen av den pensionsrätt som inarbetats under 2006 har KPA använt en genomsnittlig pensionsålder på 61 år. Utredning pågår för att försöka förbättra denna beräkning.

Upplysningar om pensionsförpliktelser

1. Avsättningar för pensioner (inkl löneskatt)	6.597
2. Ansvarsförbindelser	-
3. Finansiella placeringar	-
4. Återlånade medel	6.597

Förbundet har inga förvaltade pensionsmedel i form av finansiella placeringar. De avsättningar för pensioner som finns i balans- och resultaträkningen utgör ett framtida åtagande för pensioner och betalas inte ut under året även om förändringen av åtagandet belastar årets resultat. Eftersom det framtida åtagandet inte betalas under året används dessa medel bland annat till att finansiera investeringar utan att ta upp lån.

Förbundsledning

Förbundsledningen uppvisar en positiv budgetavvikelse. En stor del av avvikelse är en följd av att direktionen beslutat om att avsätta 2% av den totala budgeten till direktionens förfogande, vilket motsvarar ca 5 Mkr. Endast en mindre del av dessa pengar är förbrukade.

Stab

Stabens avvikelser består bland annat av lägre kostnader för konsulter än vad som budgeterats. Utveckling av intranät och web har legat nere på grund av datakommunikationsproblem vilket bland annat medfört att kostnaderna för utveckling av intranätet blivit lägre. Inköp av IT-konsulter och andra konsulter, som budgeterats till ca 1,7 Mkr, gjordes för drygt 0,7 Mkr. Inköp av böcker, trycksaker och information blev ca 264 tkr lägre än budgeterat.

Stöd till enskilda

Även om verksamheten visar ett mindre överskott finns det större skillnader mot budgeten för enskilda intäkter och kostnader. Intäkterna för tillsynen blev drygt 2 Mkr lägre än budgeterat. Orsaken till detta är bland annat sjukskrivningar som gjort att antalet tillsyner blivit lägre än budgeterat samt att vissa avtal sades upp i och med förbundsbyggnaden vilket gjort att budgeten för tillsynsintäkter varit för högt budgeterad. Intäkterna för automatlarm har blivit 1,4 Mkr högre än budgeterat. Vi kan konstatera att Lund, Eslöv och Kävlinge har fakturerat ut mer för automatlarm än vad som gjordes innan förbundsbyggnaden. Styrningen av verksamheten har förbättrats. Det finns många onödiga automatiska brandlarm

i de tre nämnda kommunerna.

Utbildningsverksamhetens intäkter blev ca 0,5 Mkr större än budgeterat. Personalkostnaderna blev ca 0,9 Mkr lägre än budgeterat, bland annat beroende på sjukskrivningar och föräldradigheter.

Verksamhetsstöd

Färdtjänstens intäkter blev betydligt större än budgeterat, men uthyrningen av övningsanläggningar blev betydligt lägre än budgeterat. Vid framtagande av förbundets budget användes kommunernas siffror. Det innebar bland annat det att avseende övningsanläggningar fanns det inlagt intäkter från övriga medlemskommuner. Dessa intäkter finns inte i förbundet, vilket framkom under år 0.

Sammantaget blev de totala intäkterna för verksamhetsstöd ca 0,2 Mkr bättre än budget.

Verksamhetsstöds avvikelse beror till stor del på att övriga kostnader blev betydligt högre än budgeterat. Till en del förklaras det av tillkommande kostnader vid bildandet av förbundet, exempelvis ny telefoni, nytt datanät samt fler datorer på grund av telefonväxeln. Kostnaderna för fordonen (leasingavgifter och driftkostnader) och inventarier har varit ca 2,9 Mkr högre än budgeterat. Fordonen har gått längre vilket bland annat innebär att driftskostnaderna blivit högre, exempelvis i form av reparationskostnader (-1,6 Mkr).

Fastigheterna har blivit ca 2,2 Mkr dyrare än budgeterat, varav elkostnaderna svarar för ca 0,9 Mkr i budgetavvikelse.

Operativa insatser

Reviderade rutiner inom operativa insatser har, tillsammans med nya externa avtal som med t.ex. Kamber Skåne, givit intäkter som överstiger budgeten med ca 1,6 Mkr.

Personalkostnader överstiger budgeten med ca 1,9 Mkr. Bland annat har kostnaderna för semesterlönerna och utbildningskostnaderna blivit större än budgeterat.

DRIFTRÉDOVISNING 2006 (TKR)

Driftredovisning	Kostnad	Intäkt	Nettokostnad exkl. medlemsavgift	Del av medlemsavgift	Resultat (Budgetavvikelse)
Förbundsledning	62.246	59.487	2.759	7.993	5.234
Stab	11.650	236	11.414	12.475	1.061
Stöd till enskilda	19.032	18.259	773	1.152	379
Verksamhetsstöd	86.286	27.540	58.746	53.466	-5.280
Operativa insatser	138.778	7.487	131.291	131.130	-161
Totalt	317.992	113.009	204.983	206.216	1.233

RESULTATRÄKNING

RESULTATRÄKNING, REDOVISNING I TKR

	Not	Budget 2006	Utfall 2006	Avvikelse 2006
Verksamhetens intäkter				
- medlemsavgifter	1	206.216	206.216	-
- övriga intäkter		51.398	53.037	1.639
Summa verksamhetens intäkter		257.614	259.253	1.639
Verksamhetens kostnader				
Verksamhetens kostnader	2	-254.494	-255.769	-1.275
Avskrivningar		-3.120	-2707	413
Verksamhetens nettokostnader		-	777	777
Finansiella intäkter				
Finansiella intäkter	3	-	513	513
Finansiella kostnader	4	-	-57	-57
Resultat före extraordinära poster			1.233	1.233
Årets resultat	5	-	1.233	1.233

BALANSRÄKNING

BALANSRÄKNING, REDOVISNING I TKR

	Not	2006
Tillgångar		
<i>Anläggningstillgångar</i>		
Maskiner och inventarier	6	8.925
Summa materiella anlägg. tillgångar		8.925
<i>Omsättningstillgångar</i>		
Fordringar	7	25.271
Kassa och bank		19.541
Summa omsättningstillgångar		44.812
Summa tillgångar		53.737
Eget kapital avsättning och skulder		
Ingående eget kapital		-
Årets resultat		1.233
Summa eget kapital		1.233
<i>Avsättningar</i>		
Avsättning för pensioner	8	6.597
Summa avsättningar		6.597
<i>Skulder</i>		
Långfristiga skulder		-
Kortfristiga skulder	9	45.907
Summa skulder		45.907
Summa eget kapital och skulder		53.737

Panter och andra jämförliga säkerheter 0

Ansvarförbindelser, pensionsförpliktelser
som inte upptagits bland skulder och avsättningar 0

KASSAFLÖDESANALYS

KASSAFLÖDESANALYS REDOVISNING TKR

	Not	2006
Tillförda medel		
Resultat efter finansiella poster		1.233
Justering för av- och nedskrivningar		2.707
Ökn/Minskn avsättningar		6.597
Vinst/Förlust försäljning av anläggningstillgång		-
Medel från verksamh före förändr av rörelsekap		10.537
Ökn/Minskn kortfristiga fordringar		-25.271
Ökn/Minskn förråd		
Ökn/Minskn kortfristiga skulder		45.907
Kassaflöde från den löpande verksamheten		31.173
Investeringsverksamheten		
Investeringar i materiella anl. tillgångar	Se inv-redovisningen	-11.632
Försäljning av materiella anl. tillgångar		-
Kassaflöde från investeringsverksamheten		-11.632
Finansieringsverksamheten		
Förändring låneskuld		-
Förändring långfristiga fordringar		-
Kassaflöde från finansieringsverksamheten		-
Årets kassaflöde		19.541
Likvida medel vid årets början		-
Likvida medel vid årets slut		19.541

REDOVISNINGSPRINCIPER

REDOVISNINGSPRINCIPER

Redovisningen följer fastställda redovisningsprinciper baserade på lagen om kommunal redovisning. Undantaget är redovisning av leasingavgifter som under året kostnadsförts direkt i resultaträkningen. Flertalet av de leasingåtaganden som förbundet har är av längre finansiell karaktär vilket medför att de bör redovisas i balansräkningen. Eftersom det är första året för förbundet har ännu inte redovisningsprinciperna avseende hyres-/leasingavtal anpassats till gällande rekommendation. Avvikelse från rekommendationen bedöms inte ha påverkat resultatet i någon större omfattning.

PENSIONSFORMÅNER

Pensionsskuldökningen, avsättning för särskild ålderspension, efterlevandepension samt kompletterande ålderspension, har redovisats i verksamhetens kostnader liksom särskild löneskatt för denna del. Den del av personalen som har SÅP-avtal har rätt att gå i pension vid 58 års ålder. Denna pensionsrätt inarbetas löpande av personalen och kostnaderna för personalens inarbetade pensionsrätt beräknas årligen av KPA. Historiskt har pensionsåldern varit högre än 58 år. I beräkningen av den pensionsrätt som inarbetats under 2006 har KPA använt en genomsnittlig pensionsålder på 61 år.

Den individuella delen har avsatts maximalt och redovisas som kortfristig skuld liksom särskild löneskatt för denna del.

Pensionsrätt som inarbetats innan 1 januari 2006 bekostas av medlemskommunerna.

ANLÄGGNINGSTILLGÅNGAR

Tillgångarna har i balansräkningen tagits upp till det värde som åsattes inventarierna i samband med försäljningen från förbundsmedlemmarna till räddningstjänstförbundet, minskat med årets avskrivningar. Nya investeringar har upptagits till anskaffningsvärdet minskat med eventuella investeringsbidrag.

AVSKRIVNINGAR

Kostnaderna består av linjär avskrivning, det vill säga lika stora belopp varje år beräknat på objektens anskaffningsvärde. Avskrivningstiderna följer i huvudsak kommunförbundets rekommendationer och avskrivningarna påbörjas innevarande år.

Avskrivningstider:

Ombyggnation i fastigheter	10 år
Räddningstjänstmateriel	5 år
Kommunikationsutrustning	5-10 år

LEASING

Förbundets vagnpark leasas enligt beslut i direktionen från Vagnparken i Skåne AB (Visab). För närvarande leasas drygt 150 fordon från Visab. Under året har ca 9,948 tkr betalats i leasingavgifter. Framtida leasingavgifter för nuvarande vagnpark beräknas uppgå till:

- 8,1 Mkr inom ett år
- 42,8 Mkr senare än ett år men inom fem år



NOTER

NOT 1 VERKSAMHETENS INTÄKTER

Verksamhetens intäkter avser kommunbidrag, statsbidrag och "externa" intäkter t ex tillsyn, förebyggande åtgärder, servicearbeten, fastighetsjour, extern utbildning mm.

Kommunbidrag:

BIDRAGET FÖRDELAS ENLIGT FÖLJANDE (TKR):

Förbundsmedlem	Medlemsavgift	Tilläggsuppdrag	Totalt bidrag från kommunerna
Burlöv	7.186	50	7.236
Eslöv	14.148	4.322	18.470
Kävlinge	18.389	50	18.439
Lund	46.956	600	47.556
Malmö	119.537	2.964	122.501
Summa	206.216	7.986	214.202

Övriga intäkter	Budget 2006	Utfall 2006	Avvikelse 2006
försäljning och taxor	330	1286	956
tillsyn	5722	3636	-2086
automatalarm	6668	8094	1426
hyresintäkter	7614	4726	-2888
övriga bidrag	8039	9107	1068
färdtjänst	15900	16720	820
operativa insatser övriga	1150	2933	1783
utbildning	5975	6535	560
Summa	51398	53037	1639

NOT 2 VERKSAMHETENS KOSTNADER:

Verksamhetens kostnader är justerade med interna poster. I kostnaderna ingår avsättning till pensioner med 6.597 tkr.

Verksamhetskostnader	Budget 2006	Utfall 2006	Avvikelse 2006
personalkostnader	182290	181908	-382
datorer	2982	3122	140
bidrag	200	133	-67
konsulter	2181	2276	95
maskiner och inventarier	2205	2754	549
fordon	15435	17620	2185
material, reklam, inform.	8007	4222	-3785
material, räddn, handbrandsl.	1340	2235	895
beklädnad	1820	928	-892
telekommunikation	1988	2177	189
fastighet	29791	31990	2199
resekostnader	275	636	361
sos alarmering	5980	5768	-212
Summa	254494	255769	1275

NOT 3 FINANSIELLA INTÄKTER:

Ränta på räddningsförbundets underkonto till Malmö kommuns koncernkonto.

NOT 4 FINANSIELLA KOSTNADER:

Räntor på leverantörsfakturor och bankavgifter.

NOT 5 ÅRETS RESULTAT AVSTÄMNING MOT BALANSKRAVET (TKR)

	2006
Enligt resultaträkning	1.233
Avgår reavinster	-
Justerat resultat	1.233

Årets resultat 1.233 tkr innebär att räddningstjänstförbundet för år 2006 uppfyller balanskravet enligt kommunallagen och har ett positivt eget kapital.

NOT 6 MASKINER OCH INVENTARIER

MASKINER OCH INVENTARIER (TKR)

Typ	Överfört från medlems kommunerna	Egna netto investeringar under året	Akkumulerade avskrivningar	Årets avskrivningar	Bokfört värde 061231
Maskiner	41		-	-12	29
Inventarier	5.806	1.231	-	-1.873	5.164
Byggnadsinventarier	3.690	864	-	-822	3.732
Totalt	9.537	2.095	-	-2.707	8.925

Avskrivningstiderna framgår av redovisningsprinciperna.

Aktivering av investeringarna sker löpande.

Investeringsredovisning

Av budgeterade investeringar på 2251 tkr har använts 2095 tkr. Medlemskommunerna överförde utrustning/inventarier till ett värde av 9536 tkr till förbundet vid förbundets bildande. I investeringsredovisningen nedan inkluderas inte de övertagna utrustningar/inventarierna.

Objekt	Budget	Redovisat	Avskr tid (år)
Låssystem, stationer i Malmö	633	412	10
Digital utlarmning	1000	1113	10
Kommunikationssystem GPS i fordon	200	-	-
IR-kamera	118	118	5
Låssystem, övriga stationer	300	-	-
Ventilation station Centrum	-	241	10
Ombyggn lektionssal Heleneholm	-	211	10
Summa	2251	2095	

NOT 7 FORDRINGAR

FORDRINGAR (TKR):

Typ av fordran	2006
Kundfordringar	9.455
Moms	5.324
Förutbetalda hyreskostnader	4.105
Förutbetalda leasingkostnader	674
Övriga förutbetalda kostnader	4.745
Upplupna intäkter	402
Upplupna ränteintäkter	512
Övriga interimfordringar	54
Totalt fordringar:	25.271

NOT 8 AVSÄTTNINGAR AVSEENDE PENSIONER

Redovisning av pensionsskulden har skett enligt blandmodell i enlighet med kommunala redovisningslagen. Den totala pensionsskulden uppgår till 6.597 tkr inkl särskild löneskatt. Uppbokningen sker utifrån underlag från KPA. Vid beräkning av särskild ålderspension har KPA använt en genomsnittlig pensionsålder på 61 år. De personer som kan få särskild ålderspension i förbundet har dock rätt att ta ut pensionen från 58 års ålder, även om så inte har skett historiskt i någon större utsträckning. Räddningstjänstförbundet använder pensionsmedlen för återlån i verksamheten.

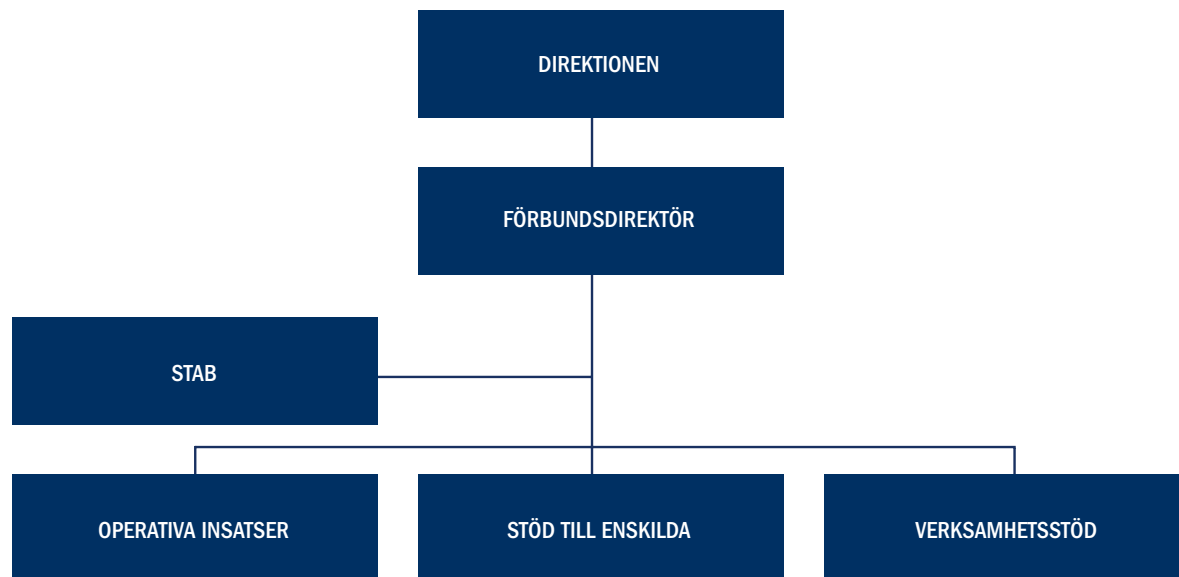
I räddningstjänstförbundet finns inga personer med särskild avtalspension eller visstidspension.

NOT 9 KORTFRISTIGA SKULDER

KORTFRISTIGA SKULDER (TKR):

Typ av skuld	2006
Leverantörsskulder	-16.231
Pers skatt, avgift o löneavdrag	-3.191
Upplupen arbetsgivaravgift	-3.225
Upplupna semesterlöner	-11.188
Upplupna löner och komp.ledighetsskuld	-3.810
Upplupen löneskatt	-1.541
Upplupna pensionskostnader individ del	-4.554
Övriga interimskulder	-2.167
Summa	-45.907

ORGANISATION





Räddningstjänsten Syd är en sammanslagning av räddningstjänsterna i Burlöv, Eslöv, Kävlinge, Lund och Malmö.

Vårt huvuduppdrag är att förhindra och begränsa olyckor i samhället. Därför arbetar vi med utbildning, tillsyn, samhällsplanering, information och rådgivning. Med ökad kunskap kan varje individ själv bidra till att minska antalet risker och olyckor.

Vi är – dygnet runt, året om – beredda att ta oss an allt från drunkningar, bränder och trafikolyckor, till avhjälpning vid stormskador, översvämningar, ras och farliga utsläpp.

Vi utför även färdtjänst- och organtransporter. Bland annat hjälper vi dagligen ett hundratal barn med funktionshinder att komma till sina skolor och förskolor.

Läs mer om vad du själv kan göra för att förhindra olyckor på vår hemsida www.rsyd.se.

Postadress

Räddningstjänsten Syd
Box 4434
203 15 Malmö

Telefon

046-540 46 00

E-post

info@rsyd.se

Internet

www.rsyd.se

