

# VIKTIG INFORMATION TILL ALLMÄNHETEN

## - om verksamheterna i Oljehamnen

Du som har fått denna folder, bor eller arbetar i närheten av anläggningar som innebär vissa risker för omgivningen. Syftet med denna folder är att allmänheten ska få övergripande information om risker i sin omgivning. Denna folder har utarbetats av de medverkande företagen och Räddningstjänsten Syd.

Kontakta respektive företag eller räddningstjänsten om du har frågor. Mer information finns på [www.rsyd.se](http://www.rsyd.se) och via Räddningstjänsten Syds växel: 046-540 46 00.



## SEVESOLAGSTIFTNINGEN

Efter en större olycka i den italienska staden Seveso år 1976 påbörjades ett arbete med att ta fram ett EU-direktiv i syfte att förebygga och begränsa följderna av allvarliga kemikalieolyckor. Detta ledde fram till de så kallade Sevesodirektiven vilka har implementerats i svensk lagstiftning främst genom lagen (1999:381) och förordningen (2015:236) om åtgärder för att förebygga och begränsa följderna av allvarliga kemikalieolyckor, den sk. Sevesolagstiftningen. För att säkerställa att verksamheter som omfattas av lagen håller en hög säkerhetsnivå utövar Länsstyrelsen tillsyn. Mer information om denna tillsyn finns på [www.lansstyrelsen.se/skane](http://www.lansstyrelsen.se/skane) eller via telefon 010-224 10 00.

## VAD INNEBÄR SEVESOLAGSTIFTNINGEN?

Sevesolagstiftningen ställer krav på att anläggningar som hanterar stora mängder farliga kemikalier ska ha en hög säkerhetsnivå. Verksamhetsutövaren är skyldig att vidta lämpliga åtgärder inom verksamhetens område för att hantera och begränsa följderna av allvarliga kemikalieolyckor och är även skyldig att samverka med den kommunala räddningstjänsten. För att en anläggning ska omfattas av Sevesolagstiftningen jämförs de mängder kemikalier som anläggningen hanterar med tydligt definierade gränsmängder som EU har beslutat om. Det finns två gränsnivåer, den högre nivån ställer strängare krav än den lägre nivån. För att kunna visa anläggningens säkerhetsnivå för myndigheter och allmänhet är anläggningar som omfattas av den högre kravnivån skyldiga att ta fram en säkerhetsrapport som beskriver risker och säkerhetsarbetet mer detaljerat. Mer information om säkerhetsrapporterna finns på: [www.lansstyrelsen.se/skane](http://www.lansstyrelsen.se/skane) eller telefon 010-224 10 00.

De kommuner som har anläggningar som omfattas av den högre kravnivån är skyldiga att ta fram en plan för räddningsinsats för olyckor på dessa anläggningar. Dessa kommuner är också skyldiga att informera allmänheten om vilka risker anläggningarna medför, vad som kan hända vid en olycka och hur allmänheten i så fall ska agera.

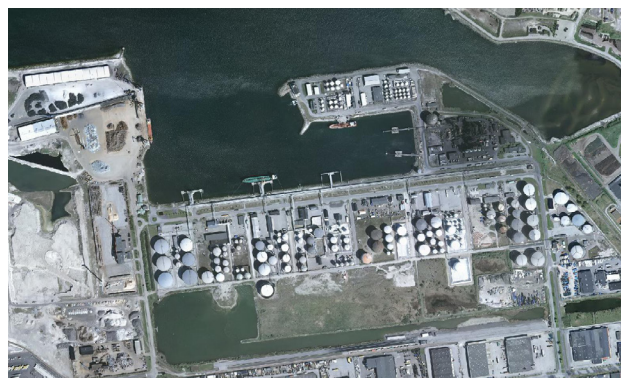
Mer information om Sevesolagstiftningen finns på: <https://www.msb.se/seveso>

## OLJEHAMNEN

Företagen i Oljehamnen arbetar främst med produkter baserade på olja men också med andra kemikalier. Samtliga företag genomför riskanalyser som syftar till att förutse och förebygga eventuella olyckor. Företagen samarbetar säkerhetsmässigt, miljötekniskt och ekonomiskt. Hamnen har därför en samarbetskommitté där representanter från de olika oljebolagen och kemiföretagen ingår. Även räddningstjänsten deltar vanligtvis på samarbetskommitténs möten. Miljöförvaltningen informeras fortlöpande om vad som sker på mötena och bjuds in när situationen kräver det.

I Oljehamnen finns olika typer av tekniska system för att begränsa konsekvenserna om en olycka skulle inträffa. Eventuella utsläpp som sker på land inom Oljehamnen kan fångas upp av Oljehamnens system för oljeförorenat avfall (OFA), vilket är utrustat med oljesensorer som automatiskt kan stoppa pumpar. Sker utsläpp i havet kan en s.k. ASV användas, vilket är en förarlös farkost som kan lägga ut oljelänsor i havet. Det finns också en anläggning som samlar upp släckvatten och dagvatten, så att förorenat vatten inte rinner ut i hamnen. Oljehamnen är utrustad med en brandpumpcentral, från vilken räddningstjänsten kan förse sig med brandvatten vid en insats. Vattnet tas från hamnbassängen.

De företag i Oljehamnen som omfattas av den högre kravnivån inom Sevesolagstiftningen är Circle K Terminal Sweden AB, Inter Terminals Sweden AB, Norcarb Engineered Carbons AB, Nordic Storage AB, OK-Q8 AB, Scandinavian Tank Storage AB, Malmö Tank Storage AB och Univarsolutions AB.



**ORION** ENGINEERED CARBONS

**Univar**Solutions

**inter**terminals

**NORDIC** STORAGE



SCANDINAVIAN TANK STORAGE  
MALMÖ TANK STORAGE

**OKQ8**

**CIRCLE K**

## OK-Q8 AB

Adress: Oljevägen 22, Malmö

För mer information kontakta: 08-506 800 00

[www.okq8.se](http://www.okq8.se)

Depån har idag tillstånd för att årligen hantera och lagra 500 000 ton oljeprodukter och förnyelsebara bränslen. Verksamheten omfattar mottagning, lagring och utlastning. Huvuddelen av produkterna kommer till depån med tankfartyg och pumpas till anläggningen via rörsystem. Lagring sker i ovanjordiska cisterner. Utlastning från depån sker i dagsläget till tankfartyg samt till närliggande depåer. Lastning och lossning förekommer dygnet runt, även under helger.

## CIRCLE K TERMINAL SWEDEN AB

Adress: Oljevägen 10, Malmö

För mer information kontakta: 08-429 60 00

[www.circlek.se](http://www.circlek.se)

Circle K Terminal Sweden AB hanterar såväl petroleum som förnybara produkter vid bolagets depå i Malmö oljehamn. Produkterna anlöper huvudsakligen med fartyg och distribueras ut med tankbilar till kunderna. Verksamheten bedrivs dygnet runt.

## SCANDINAVIAN TANK STORAGE AB MALMÖ TANK STORAGE AB

Adress: Oljevägen 38, Malmö

För mer information kontakta: 040-689 18 59

[www.scandinaviantankstorage.se](http://www.scandinaviantankstorage.se)

Scandinavian Tank Storage ABs verksamhet i Malmö Oljehamn består av lagring och hantering av petroleumprodukter. Hanteringen består i huvudsak av transporter till och från deras terminaler med tankfartyg samt överpumpning till och från andra terminaler.

Malmö Tank Storage ABs verksamhet i Malmö Oljehamn består av lagring och hantering av bränsleprodukter. Hanteringen består i huvudsak av transporter till deras terminaler med tankfartyg, utpumpning till tankbilar eller överpumpning till och från andra terminaler.

### HANTERADE ÄMNER

Gasolja	Hälsoskadligt, miljöfarligt
Bensin	Giftigt, miljöfarligt, extremt brandfarligt
Etanol E85	Giftigt, miljöfarligt, extremt brandfarligt

### VAD KAN HÄNDA?

Utsläpp kan ge förorening av mark och vatten med negativ inverkan på djur- och växtliv. Vid en större brand bildas rök som kan ge upphov till besvär.

### HANTERADE ÄMNER

Bensin	Giftigt, miljöfarligt och extremt brandfarligt
Etanol E85	Giftigt, miljöfarligt och extremt brandfarligt
Diesel	Hälsoskadligt och miljöfarligt
Flygfotogen	Hälsoskadligt och miljöfarligt
Eldningsolja	Hälsoskadligt och miljöfarligt
Etanol denaturerad 5% bensin	Giftigt, miljöfarligt och extremt brandfarligt
HVO	Hälsoskadligt
Fame (Fatty Acid Metyl Ester)	Hälsoskadligt

### VAD KAN HÄNDA?

Utsläpp kan ge förorening av mark och vatten med negativ inverkan på djur- och växtliv. Vid en större brand bildas rök som kan ge upphov till besvär.

### HANTERADE ÄMNER

Gasolja	Hälsoskadligt, miljöfarligt
Tjockolja	Hälsoskadligt, miljöfarligt
Flygfotogen	Hälsoskadligt, miljöfarligt, brandfarligt
Bensin	Giftigt, miljöfarligt, extremt brandfarligt
HVO	Hälsoskadligt

### VAD KAN HÄNDA?

Utsläpp kan ge förorening av mark och vatten med negativ inverkan på djur- och växtliv. Vid en större brand bildas rök som kan ge upphov till besvär.

## NORDIC STORAGE AB

Adress: Oljevägen 28, Malmö

För mer information kontakta: 040-29 88 50

[www.nordicstorage.se](http://www.nordicstorage.se)

Företagets verksamhet i Malmö oljehamn innefattar i huvudsak lagring och hantering av petroleumprodukter.

Hantering sker genom inpumpning från fartyg eller bolag inom hamnen och utpumpning sker till fartyg, tankbilar eller till andra bolag inom hamnen.

## INTER TERMINALS SWEDEN AB

Adress: Oljevägen 18, Malmö

För mer information kontakta: 040-29 00 90

[www.interterminals.se](http://www.interterminals.se)

Inter Terminals Sweden AB är ett lagringsföretag av petroleumprodukter och kemikalier. På anläggningen i Malmö lagras och hanteras oljeprodukter, kemikalier och bitumen för kunds räkning. Vilka produkter som lagras och omsättningen av dessa varierar därför med efterfrågan. Produkterna lossas huvudsakligen från fartyg till cistern och lastas sedan ut till tankbil.

## NORCARB ENGINEERED CARBONS AB

Adress: Kusthamnsgatan 1, Malmö

För mer information kontakta: 040-28 82 40

[www.orioncarbons.com](http://www.orioncarbons.com)

Norcarb Engineered Carbons AB producerar kimrök vid sin anläggning i Malmö oljehamn. Kimrök är en form av elementärt kol i pulverform som huvudsakligen används som förstärkningsmedel i däck och gummiprodukter samt som pigment i plaster och färger. Som råvara i tillverkningsprocessen används tunga oljefraktioner från koltjäre-destillation och ångkrackning av petroleumprodukter. Råvarorna, som gemensamt kallas Carbon Black Feedstock, anlöper via fartyg och hanteras och lagras i verksamhetsområdet med en årsomsättning av cirka 75 000 ton.

### HANTERADE ÄMNEN

Gasolja	Hälsoskadligt, miljöfarligt, brandfarligt
Tjockolja	Hälsoskadligt, miljöfarligt

### VAD KAN HÄNDA?

Utsläpp kan ge förorening av mark och vatten med negativ inverkan på djur- och växtliv. Vid en större brand bildas rök som kan ge upphov till besvär.

### HANTERADE ÄMNEN

Petroleumsprodukter	Hälsoskadliga, miljöfarliga
Metanol	Giftigt, brandfarligt
Polymeriserande kemikalier	Hälsoskadliga, brandfarliga
Organiska lösningsmedel	Hälsoskadliga, brandfarliga, miljöfarliga
Kaliumhydroxid (Lut)	Frätande
Bitumen	Brännskaderisk vid het produkt

### VAD KAN HÄNDA?

Utsläpp kan ge förorening av mark och vatten med negativ inverkan på djur- och växtliv. Vid en större brand bildas rök som kan ge upphov till besvär.

### HANTERADE ÄMNEN

Carbon Black Feedstock	Giftigt, miljöfarligt
Ammoniak	Frätande
Kimrök	Ej hälsoskadligt, ej miljöfarligt
Naturgas	Extremt brandfarlig

### VAD KAN HÄNDA?

Utsläpp kan ge förorening av mark och vatten med negativ inverkan på djur- och växtliv. Vid en större brand bildas rök som kan ge upphov till besvär.

# UNIVARSOLUTIONS AB

Adress: Petroleumgatan 1, 211 24 Malmö

För mer information kontakta: 040-35 28 00 (växel).

UnivarSolutions AB hanterar och lagrar flytande kemiska produkter i Malmö oljehamn. Produkterna transporteras in till anläggningen via tankbåt, järnvägsvagn och lastbil. Där lagras de, tappas i emballage samt i vissa fall blandas innan de levereras ut till kund. Leverans sker via lastbilstransporter.

## RÄDDNINGSTJÄNSTENS ORGANISATION OCH RESURSER VID EN STÖRRE OLYCKA

Under normala förutsättningar når Räddningstjänsten Syd samtliga Sevesoanläggningar i Malmö Stad inom 10 minuter. Räddningstjänsten är skyldig att vara förberedd på att kunna hantera olyckor vid anläggningar som omfattas av Sevesolagstiftningen. Räddningstjänsten är förberedd för olika typer av olyckor, till exempel brand eller kemikalieutsläpp. Vid olycka samverkar räddningstjänsten med polis, sjukvård med flera. Vid långvariga insatser kan personal och resurser kallas in från andra räddningstjänster.

Enligt gällande lagstiftning är det anläggningsägarens ansvar att hålla med utrustning och ordna beredskap i skäligen omfattning på sådana verksamheter där en olycka kan orsaka allvarliga konsekvenser för människor eller miljö.

Som komplement till den kommunala räddningstjänstens resurser har ett antal oljebolag bildat Släckmedelscentalen SMC AB (SMC) och investerat i utrustning samt träffat avtal med räddningstjänsterna i Stockholm, Göteborg, Malmö och Sundsvall om beredskap och drift av SMC:s operativa verksamhet. Utöver ägarna har även andra företag som lagrar och hanterar petroleumprodukter tecknat samarbetsavtal med SMC.

Mer information om SMC finner du på SPBI:s hemsida: [www.spbi.se](http://www.spbi.se)

## HANTERADE ÄMNEN

Alkoholer	Brandfarliga
Ketoner	Giftiga/hälsoskadliga, brandfarliga
Glykoletrar	Brandfarliga
Acetater	Giftiga/hälsoskadliga, brandfarliga
Aromater	Giftiga/hälsoskadliga, brandfarliga, miljöfarliga
Alifater	Giftiga/hälsoskadliga, brandfarliga

## VAD KAN HÄNDA?

Utsläpp kan ge förorening av mark och vatten med negativ inverkan på djur- och växtliv. Vid en större brand bildas rök som kan ge upphov till besvär.

## PLANER FÖR RÄDDNINGSSINSATS

Både verksamheten och Räddningstjänsten Syd är skyldiga att i förväg planera för hur en räddningsinsats ska gå till. Planen för räddningsinsats ska förnyas vart tredje år eller när det på grund av ändrade förhållanden finns anledning att ändra denna. När planen upprättas samråder Räddningstjänsten Syd med berörd verksamhet. Allmänheten har möjlighet att lämna synpunkter på planen. Kommunal plan för räddningsinsats hittar du på [www.rsyd.se](http://www.rsyd.se).

## ÖVNINGAR

Att planerna för räddningsinsats fungerar och är ändamålsenliga ska säkerställas genom övning. Övningar genomförs med jämna mellanrum och fastslås årligen i en särskild plan för detta ändamål.





## SÅ HÄR BLIR DU VARNAD OM NÅGOT HÄNDER OCH SÅ HÄR SKA DU AGERA

### VIKTIGT MEDDELANDE TILL ALLMÄNHETEN (VMA)

Om fara hotar och människor snabbt måste varnas hör du VMA-larmet.

Larmet låter i 7 sekunder, tyst i 14 sekunder och låter i 7 sekunder.



Då ska du:

- Gå inomhus
- Stänga dörrar, fönster och ventilation
- Lyssna på radion, främst Sveriges Radio P4 eller titta på SVT:s TV-kanaler

### FARAN ÖVER

När faran är över hör du en lång sammanhängande signal.

Gå inte ut förrän du hör denna signal.

VMA-larmet testas första helgfria måndagen i mars, juni, september och december klockan 15.00, följt av Faran över-signalen.

Du har säkert hört larmet någon gång.

Vill du veta hur det låter? Gå in på [www.msb.se](http://www.msb.se).

## HÄR HITTAR DU KRISINFORMATION

113 13 är Sveriges nationella nummer för information vid allvarliga olyckor och kriser.

Du kan också gå in på [www.krisinformation.se](http://www.krisinformation.se) för att få mer information.

## BRANDRÖK UTOMHUS

Brandrök kan ha starkt stickande lukt som kan ge sveda i ögon och näsa samt ge irritation i halsen och hosta. Röken följer vindens riktning. Titta efter en flagga eller en vimpel i närheten för att kontrollera denna. Ta dig bort från röken. Observera att brandrök från oljehamnen i Malmö kan innebära besvär även på danska sidan av Öresund.