

RÄDDNINGSTJÄNSTEN SYD

ÅRSREDOVISNING 2015



RÄDDNINGSTJÄNSTEN SYD PÅ TVÅ MINUTER

Räddningstjänsten Syd är ett räddningstjänstförbund för kommunerna Burlöv, Eslöv, Kävlinge, Lund och Malmö.

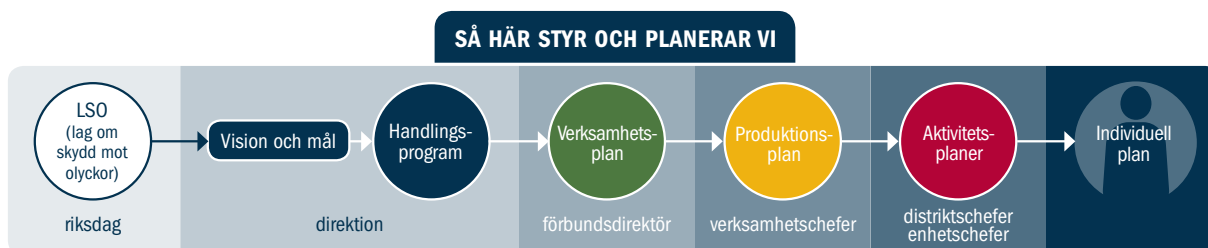
Vårt uppdrag är att förebygga olyckor och att snabbt och effektivt genomföra räddningsinsatser av olika slag. Dygnet runt tar vi oss an bränder, drunkningar och trafikolyckor, och vi agerar vid stormskador, ras, kemolyckor och farliga utsläpp. Vi arbetar också med samhällsplanering, organtransporter, tillsyn av brandskydd och utfärdar tillstånd för brandfarliga och explosiva varor.

Vi stödjer den enskilde att ta sitt ansvar för liv och säkerhet genom utbildning, information och rådgivning till allmänheten, organisationer och näringsliv. Vi samverkar med flera andra aktörer. Tillsammans gör vi skillnad för att skapa medveten trygghet.

Så planerar vi

För varje mandatperiod beslutar direktionen om ett handlingsprogram som är vårt övergripande styrdokument. Detta utgår ifrån både lag (2003:778) om skydd mot olyckor (LSO) och medlemskommunernas uppdrag och ligger till grund för hela verksamheten. I handlingsprogrammet beskriver vi riskbilden i vårt geografiska område, vår förmåga och vår utvecklingsinriktning.

Med handlingsprogrammet som utgångspunkt gör vi varje år en verksamhetsplan. Planen beskriver uppdrag, strategier, resurser och mål för det aktuella året och hur förbundet ska uppfylla dem. All daglig verksamhet beskrivs sedan i produktionsplan och aktivitetsplaner.



Vårt uppdrag

Vårt uppdrag är att stödja, rädda och utveckla. En effektiv olyckshantering är en del av välfärdssystemet, nu och i framtiden. Kvinnor och mäns, flickor och pojkars självklara rätt till trygghet och säkerhet är grundläggande i en demokrati. Det är dessa individer som både drabbas av och orsakar olyckor. Individer som vi ska kunna möta före, under och efter en olycka.



STÖDJA

Den bästa olyckan är den som aldrig händer. Därför stödjer vi den enskilde genom att aktivt dela med oss av vår erfarenhet och kunskap om hur man förhindrar olyckor och agerar om de ändå inträffar. Detta är en förutsättning för att den enskilde ska kunna ta sitt ansvar för liv och säkerhet.

Vi samverkar med en lång rad andra aktörer. Tillsammans kan vi göra skillnad för att skapa medveten trygghet.



RÄDDA

Om olyckan ändå är framme är Räddningstjänsten Syd där för att rädda dem som är i nöd. Vi agerar snabbt, säkert och effektivt för att lösa den akuta situationen.

Efter varje sådan insats finns också lärdomar att dra för att förbättra våra metoder. Här ska både vi, den enskilde och omgivningen få fullt utbyte av vår professionella kompetens.



UTVECKLA

Räddningstjänsten Syd vill utmana etablerade sanningar och vara banbrytare i utvecklingen mot ett säkrare samhälle.

Det gör vi genom att ständigt förbättra vår verksamhet. Vi utvecklar såväl våra räddningsinsatser som det förebyggande arbetet och förnyar vår roll i ett samhälle i förändring. Detta kan vi bara åstadkomma i samarbete med andra.

Vår vision

Visionen för Räddningstjänsten Syd är **Ett olycksfritt samhälle**. Med den gör vi ett tydligt ställningstagande om att vi arbetar för en nollvision.

Visionen blir konkret i våra effektmål, de mål som beskriver vilken effekt vår verksamhet ska ha i samhället – hos den enskilde. Den nytta vi ska göra.

Våra effektmål för 2016–2019 strävar mot visionen och är mätbara:



ÖKAD TRYGGHET

Tryggheten vad avser olyckor ska kontinuerligt öka.



FÄRRE OLYCKOR

Antalet bränder och andra olyckor ska minska.



ÖKAD KUNSKAP

Allas förmåga att förebygga och hantera olyckor ska öka.

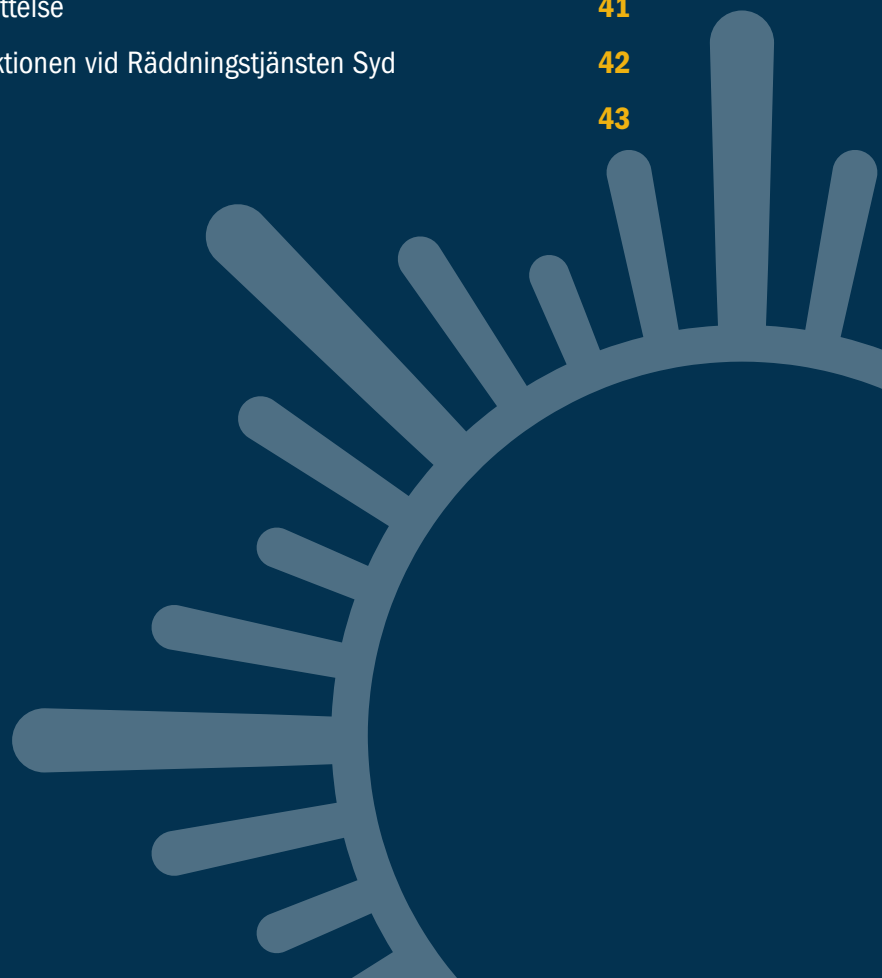


SNABBARE & EFFEKTIVARE

Följderna av inträffade olyckor ska minska genom snabba ingripanden och effektiva insatser.

ÅRSREKONTRANT

Räddningstjänsten Syd på två minuter	2
2015 var året då ...	5
Direktionens ordförande och förbundsdirektören har ordet	6
Handlingsprogrammet 2012-2015	8
Utvecklingsuppdag 2012-2015	10
Brandstation för alla	10
Resultatöversikt effektmål 2015	12
Stödjande mål	18
Flyktingströmmen som påverkade en hel värld	19
Medarbetare och kompetens	20
Kommunikation och varumärke	24
Femårsöversikt 2011-2015	27
Ekonomisk måluppfyllelse	28
Ekonomisk översikt	29
Resultaträkning	33
Balansräkning	34
Kassaflödesanalys	35
Redovisningsprinciper	36
Noter	37
Revisionsberättelse	41
Förbundsdirektionen vid Räddningstjänsten Syd	42
Organisation	43



2015 VAR ÅRET DÅ ...

Antalet bränder i bostäder fortsatte att minska, inte en enda större olycka inträffade på hemmaplan, stor jämställd brandmannarekrytering genomfördes, en ny direktions tillträdde och ett nytt handlingsprogram togs fram. Detta och mycket mer därtill kan du läsa om i årsredovisningen 2015.

Jämställd brandmannarekrytering

Vi hade under året vår första jämställda brandmannarekrytering av 19 nya medarbetare: 10 män och 9 kvinnor.

Värd för en stor internationell konferens om brandsäkerhet

I oktober genomfördes den internationella konferensen International Safety and Education Seminar (ISES) för första gången i Malmö och vi stod som medarrangör. På konferensen deltog cirka 100 delegater från elva länder som representerade räddningstjänster, Myndigheten för samhällsskydd och beredskap (MSB), andra myndigheter, annan offentlig verksamhet, forskare, politiker med flera.

Inrikesministern besökte oss

Vårt arbete med social trygghet, att förebygga brand i bostäder, mångfald och jämställdhet samt synen på samverkan med andra räddningstjänster var något av allt det som inrikesminister Anders Ygeman (S) fick ta del av då han besökte brandstation Centrum i slutet av augusti.

Översyn av extern utbildning

Under året har vi genomfört en översyn av och satsning på vår externa utbildningsverksamhet för att stärka och tydliggöra förbundets viljeinriktning för denna. Arbetet resulterade i en flerårig plan med aktiviteter och resurser för våra prioriterade utvecklingsområden. Några exempel på aktiviteter som kom fram ur satsningen var att vi i fortsättningen ska satsa mer på våra medlemskommuner, främst inom omsorg, vård och skola. Vidare ska vi förbättra vårt utbildningsutbud genom att se över nuvarande utbildningar och utveckla nya, mer branschpassade, utbildningar.

Förbundet firade tio år

Vi avrundade året med att fira förbundets tioårsjubileum och bjöd in alla medarbetare till en härlig julfest i magins tecken.

Ny direktions, nytt handlingsprogram

Vi inledde året med en ny direktions som avslutade 2015 med att besluta om ett nytt handlingsprogram för de nästkommande fyra åren, 2016–2019.



ANTAL UTRYCKNINGAR INOM VÅRT GEOGRAFISKA OMRÅDE		
TILL OLYCKOR	2015	2014
Brand ej i byggnad	684	697
Trafikolycka	779	718
Brand i byggnad	475	477
Övriga olyckor	292	287
<i>Delsumma olyckor</i>	2 230	2 179
TILL ANDRA HÄNDELSE	2015	2014
Automatlarm ej brand gas	1 776	1 615
Övriga olyckor utan tillbud	536	567
Sjukvårdslarm	440	398
Övriga insatser	251	303
<i>Delsumma övriga händelser</i>	3 003	2 883
Utryckningar totalt	5 233	5 062

NYCKELSIFFROR (tkr)		
	2015	2014
Verksamhetens intäkter	293 634	291 885
Verksamhetens kostnader	-283 117	-284 459
Avskrivningar	-6 423	-5 694
Finansiellt netto	-1 968	784
Årets resultat	2 126	2 516
Utgående eget kapital	14 779	12 653
Investeringsutgifter	8 650	6 442



DIREKTIONENS ORDFÖRANDE OCH FÖRBUNDSDIREKTÖREN HAR ORDET FLER SKA GÖRA MER

Tydlig framgång i det olycksförebyggande arbetet, inga omfattande olyckor som tog hela organisationen i anspråk, ett jämställdhetsarbete som gett resultat och ett nytt innehållsrikt handlingsprogram på plats. Årsskiftet 2015/2016 var en viktig brytpunkt för Räddningstjänsten Syd.

2015 var det första året för direktionens nya ordförande Susanne Jönsson och det sista året med det gamla handlingsprogrammet. 2016 startar med ett nytt handlingsprogram, samtidigt som det är det sista året med Per Widlundh på posten som förbundsdirektör.

Men det viktigaste för Räddningstjänsten Syds utveckling är någonting helt annat, menar de båda:

– Ja, det är förändringen av vårt sätt att arbeta. Vi har flyttat fokus från att rädda till att förebygga. Våra medarbetare har gjort tusentals hembesök, utbildat människor i deras hem och sett till att många, många fler har installerat fungerande brandvarnare.

Särskilt lyfter de fram hur detta har förändrat statistiken kring bostadsbränder.

– I dag har vi hälften så många dödsfall i sådana bränder som riket i genomsnitt. Det innebär att det förebyggande arbetet i vårt område sannolikt har räddat 15–20 liv under perioden 2012–2015. Det kan till och med vara fler än vad vi har räddat genom aktiva insatser vid eldsvådor.

Mångfaldsarbetet har gett resultat

En annan grundbult har varit arbetet med jämställdhet och mångfald.

– Ett jämställt samhälle är en självklarhet, säger Susanne Jönsson. Men arbetet med de här frågorna har också en

direkt poäng för vår verksamhet. Vi ska serva medborgarna på bästa sätt, och när kultur, könsroller och språkkunskaper förändras i samhället är det viktigt att vi förhåller oss till detta och speglar det även i vår egen organisation.

– För några år sedan hade vi exempelvis stora problem med våld och hot mot våra medarbetare. Vi har arbetat medvetet med detta, med allt från att omvärdera vilka kompetenser vi söker när vi anställer nya medarbetare till hur vi agerar i vårt dagliga arbete. Och resultatet är tydligt: i dag kan vi fokusera på verksamheten utan att oroa oss mycket för våld och hot.

Förnyelsen fortsätter

När Susanne Jönsson och Per Widlundh tittar framåt så står utveckling av teknik och arbetsmetoder högt på agendan.

– Vi behöver fortsätta att utveckla vår operativa förmåga, säger Per Widlundh. Dels ska vi införa mer modern teknik och fler moderna metoder, exempelvis för att bli bättre på att kunna släcka utan att behöva gå in med rökdykare, dels behöver vi delta i utvecklingen av ledningssystemen, både här i Skåne och i landet som helhet. Den stora skogsbranden i Västmanland visade på stora brister i hur samhället klarar av att hantera räddningsinsats, krishantering och utrymning vid riktigt stora olyckor. Det blev en viktig väckarklocka för oss alla.

Inte en enda, stor olycka

Under de gånga fyra åren har Räddningstjänsten Syd inte haft en enda stor olycka på hemmaplan som har tagit hela organisationen i anspråk. En av förklaringarna är det kvalificerade förebyggande arbete som man bedriver tillsammans med de stora anläggningar där sådana skulle kunna inträffa. En annan är räddningstjänstens förmåga att snabbt vara på plats och agera rätt när det händer någonting.

– Det för med sig att vi måste bli ännu bättre på att öva och förbereda oss för stora olyckor, säger Per Widlundh. När vi är så framgångsrika i vårt uppdrag blir erfarenheten av att lösa uppgiften vid stora olyckor mindre och mindre i organisationen. Och så ska vi fortsätta att utveckla vår egen organisation och beredskap, så att vi kan bli ännu bättre både på aktiva insatser vid olyckor och på förebyggande arbete.

– I dag är beredskapen ganska statiskt arrangerad, kanske kan den göras flexiblare genom att man delar upp uppgifterna under dagen på andra sätt. Det viktiga är hur många som kommer fram till en given olycka – och att organisationen snabbt och flexibelt går att anpassa till behovet just där och då – inte var de kommer ifrån.

En annan viktig uppgift är att se över rekrytering och arbetssätt för deltidbrandmännen.

– Samhället har förändrats, och det är färre människor som bor och arbetar på samma ort, och den där gammaldags formen av solidaritet med hembygden blir allt mer ovanlig. Vi diskuterar just nu hur man bäst kan lösa effekterna av detta för deltidbrandkårerna. Kanske behöver vi vara mer offensiva och i större utsträckning försöka rekrytera på stora arbetsplatser? Kanske kan vi också bli bättre på att få kommunerna och företagen att förstå värdet av att ha deltidanställda brandmän i sin organisation?

Flyktingar och migranter ställer nya krav

Fjolåret präglades mycket av flyktingsituationen och EU-migranternas bostadssituation.

– Det är i huvudsak uppgifter för helt andra myndigheter än räddningstjänsten, men vi blir involverade i allt som händer i samhället. Vår uppgift i det här sammanhanget är att se till brandsäkerheten, ingenting annat. Men det påverkar oss, genom att vi nu fått så många nya sorters boende, och det kräver resurser hos oss. Även vår beredskap behöver anpassas till förändringar i hotbilden, och för att kunna förebygga och ingripa när det händer olyckor måste vi vara uppdaterade på var människor faktiskt bor i dag – oavsett om det är lämpliga platser eller inte.

– När det gäller flyktingarna har mottagandet i allmänhet varit väl organiserat. EU-migranterna har vi däremot själva

fått söka upp och informera. Men vi ska värna alla som vistas, bor eller färdas i vårt område, och detta gäller självklart även EU-migranter och flyktingar, oavsett om de har pass eller inte och oavsett var de bor.

”Fler ska göra mer”

Susanne Jönsson och Per Widlundh är mycket nöjda med mycket av det som har åstadkommit under senare år. Men det finns fortfarande en hel del som kan bli bättre.

– Ett sådant område är skolbränder, som hittills varit alldeles för många. Där måste vi hitta lösningar. Och det är bara ett exempel på områden där fler i samhället kan bidra. Vi menar bestämt att fler ska göra mer – medborgare, medarbetare, företag, organisationer, det offentliga. Människor och organisationer behöver arbeta ännu mer förebyggande – och ha kunskap och beredskap att ingripa vid en olycka. Mellan ett inkommet larm till SOS på 112 och att vi kommer fram till olycksplatsen tar det i allmänhet 10–30 minuter. Har det inträffat en trafikolycka, eller om det brinner hos grannen, kan man göra mycket stor skillnad även som enskild individ.

– Vårt bidrag här är utbildning. Och det finns ingen som bättre än vi kan utbilda den enskilde i de här frågorna. Om dessa sedan sprider kunskapen och beredskapen att agera vidare kan vi få ett ännu tryggare samhälle.

Fortsätter på den inslagna vägen

Och det är precis detta som handlingsprogrammet för 2016–2019 handlar om.

– Riktningen och inriktningen från direktionen är mycket tydlig, understryker Susanne Jönsson. Vi ska fortsätta på den inslagna vägen, och vem som är förbundsrektor eller direktionsordförande ska inte vara avgörande för det. Hen som efterträder Per Widlundh kommer att fortsätta arbeta enligt vårt handlingsprogram.

– Själva har jag nu tagit över stafettpippen som ordförande efter Kjell-Arne Landgren. Men jag är inte ny i direktionen; jag har suttit med i åtta år nu, och jag har inga som helst ambitioner att lägga om kursen för Räddningstjänsten Syd. Tvärtom, vi är inne på rätt väg och den vill jag fortsätta på.

– Vi är i dag bland de bästa i landet både på förebyggande av brand i bostad och på jämställdhet. Vi delar gärna med oss av det som vi har lärt oss till andra – samtidigt som vi är angelägna om att lära oss av andra.

Susanne Jönsson

SUSANNE JÖNSSON
direktionens ordförande

Per Widlundh

PER WIDLUNDH
förbundsrektor

HANDLINGSPROGRAMMET 2012-2015

Effektmål 1: TRYGGHET

Tryggheten vad avser olyckor som kan föranleda räddningsinsats ska kontinuerligt öka för dem som bor, vistas eller färdas i medlemskommunerna.

Under 2014 gjorde vi en mätning där vi tog reda på kommunernas förtroende och hur nöjda de är med Räddningstjänsten Syd. En liknande mätning gjordes 2011. Kommuninvånarnas förtroende för Räddningstjänsten Syd har ökat från 85 till 91 av 100. Fler kände även till oss än vid förra mätningen. Vid den ena mätningen frågade vi om individens trygghet, med slutsatsen att tryggheten vad avser olyckor är relativt konstant över åren.

Vi jobbar aktivt med trygghet såväl i vårt förebyggande och operativa arbete som i arbetet efter en olycka. Här är exempel på aktiviteter:

Förebyggande

Konceptet Utbilda en hel by. Vi genomför under cirka en veckas tid en lokal utbildningsinsats i en av våra medlemskommuner. Under dessa utbildningsdagar möter vi skolan, äldreomsorgen och individen och pratar om trygghet och säkerhet samt det egna ansvaret.

Under olycka

Vi ska vara snabbt på plats för att hjälpa individen som behöver hjälp. När vi väl är vid olyckan har vi jobbat med ett koncept för att effektivisera vårt arbete i syfte att minska personligt lidande och materiella förluster.

Efter

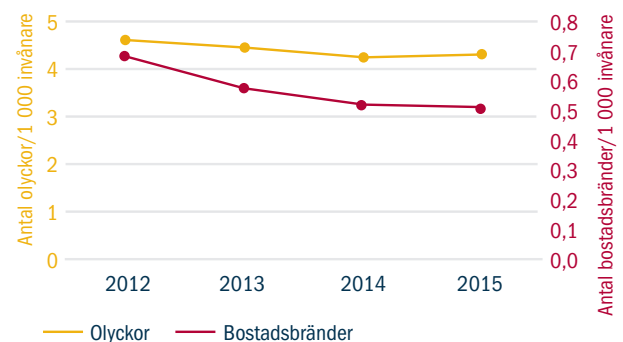
Utredningar görs på olyckor inom förbundet. Utredningarna ligger till grund för åtgärdsförslag och lärande inom organisationen men även för information till externa aktörer. Detta arbete har till syfte att göra så att olyckan inte händer igen.

Effektmål 2: FÖREBYGGANDE

Antalet bränder och andra olyckor som kan föranleda räddningsinsats ska minska.

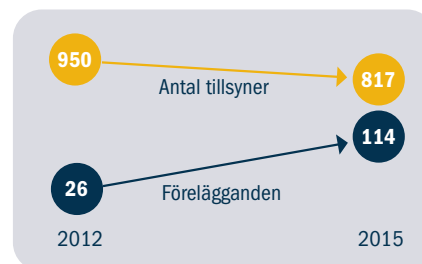
Antalet olyckor och bränder har minskat under perioden, framförallt bostadsbränderna.

Utvecklingen per 1 000 invånare



För att lyckas med detta mål måste vi jobba förebyggande så att olyckan inte sker. Detta gör vi genom att se till att individer, organisationer och företag får veta mer om hur de förebygger olyckor.

Tillsyn enligt LSO



Förebyggande

Byggnadsbränder är något vi aktivt jobbar med att få ner i antal. Vi når både medborgare, organisationer och verksamheter. Vi gör tillsyner samt svarar på remisser, yttranden och tillstånd. Tillsynerna har anpassats under perioden och vi försöker vara där vi ser att vi kan göra mest nytta. Resultatet av detta är att antalet tillsyner har minskat under perioden men att fler förbud och förelägganden görs, eftersom fler och allvarigare brister i brandskyddet upptäckts. Medborgaren når vi genom exempelvis hembesök där vi informerar om brandskydd i hemmet.

Under olycka

Under perioden har vi ökat den kvalitativa insamlingen av material från olycksplatsen. Nu vet vi inte bara var och när olyckan sker utan vem som är skadad samt, vid brand i bostad, varför branden uppstod.

Efter

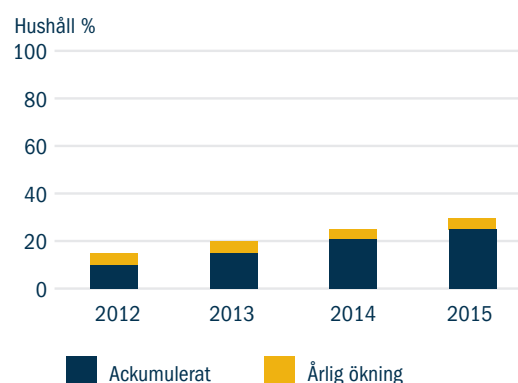
Analys och utredningar görs på insamlad information och resultatet används i vårt förebyggande arbete. Med hjälp av denna information har vi kunnat identifiera målgrupper och ge en bild av varför en olycka sker.

Effektmål 3: UTBILDNING**Den enskildes förmåga att förebygga och hantera olyckor ska fortlöpande öka.**

För att kunna öka den enskildes förmåga att hantera och förebygga olyckor träffar vi medborgarna och ger den information som individen behöver.

Utbildade och informerade 233 000 personer

Aktiviteter där vi når ut med information är exempelvis vid utbildningar, mässor, öppet hus på brandstationerna, festivaler, evenemang, hemmaträffar, konceptet Utbilda en hel by och vid flera andra tillfällen. Information ger vi även vid våra uppsökande hembesök.

Nådda hushåll

Hembesöken har utvecklats under perioden och i dag har vi utarbetade koncept när vi möter människor med olika behov av information och vidareåtgärder, allt för att individen ska känna trygghet i sitt hem.

Effektmål 4: SNABB REAKTION**Räddningstjänsten ska kunna påbörja en räddningsinsats inom tio minuter vid 90 procent av de prioriterade olyckorna.**

Under perioden når vi inte målet att vi ska vara på olycksplats inom tio minuter vid 90 procent av händelserna, i stället hamnar vi på 85 procent.

Vi har gjort flertalet kvalitetsförbättringar under perioden och arbetet fortsätter. Några av åtgärderna som gjorts är följande:

- Införandet av en prioritering av inkommande larm. Syftet är att prioriteringsgraden på händelsen avgör hur snabbt vi behöver vara på olycksplatsen. I vissa fall kan vi lugnt ta oss till olycksplatsen och därmed minska risken för andra som rör sig i trafiken.
- Första Insats Person (FIP) har införts inom RiB. Med FIP minskas anspänningstiden vilket medför att vi snabbare når den drabbade.

Effektmål 5: EFFEKTIVITET**Räddningstjänsten Syd ska inom 15 minuter från framkomst bryta den negativa händelseutvecklingen så att olyckan inte förvärras för de prioriterade olyckorna.**

Under perioden bryter vi 95 procent av olyckornas negativa händelseutveckling inom 15 minuter efter det att vi anlät till olycksplatsen. Vi når alltså målet.

Under perioden har vi jobbat med effektmålets kvalitet men även via analys tittat på när vi lyckas och när vi inte når målet. Exempel på kvalitetsförbättringar och åtgärder är följande:

- Under perioden har vi utvecklat en metod där vi nu på ett mer systematiskt sätt kan avgöra om olyckans negativa händelseutveckling brutits.
- Vi har utvecklat ett koncept för att vara mer effektiva vid insatser. Effektiva insatser har bland annat visat sig optimera insatserna vid byggnadsbrand, med andra ord olyckor som kan innebära stora ekonomiska förluster och personligt lidande.
- Räddningscentral Syd (RC Syd) har också utvecklats för att vi ska optimera våra insatser. På RC Syd kan man snabbt se vidden av olyckan och skicka rätt resurser till olycksplatsen.

UTVECKLINGSUPPDRAG 2012-2015

21 olika utvecklingsuppdrag inom handlingsprogrammet 2012-2015:

Uppföljning och utvärdering

- ✓ utveckla mätpunkter, demografi, kön m.m.

Skapa intresse för riskfrågor samt sprida kompetens

- ✓ koncept för barn och unga
- ✓ koncept för brand- och säkerhetsvårdare och community advocates (samordnare)

Verka för, samordna och stödja reduktion av risker

- system för värdering av systematiskt brandskyddsarbete (SBA)
- ✓ anpassa processer och arbetssätt till plan- och bygglagstiftning
- ✓ förstärka arbetet med stärkt brandskydd i bostäder
- ✓ inleda samarbete med kommunerna om stärkt brandskydd för äldre

Utvärdera och lära av olycksfall och insatser

- ✓ utveckla nya och lämpliga utredningsmetoder

Genomföra effektiva skadeavhjälpanse insatser

- förstärka insats- och ledningsförmågan, öka bemanningen
- ✓ införa prioriterade larm
- ✓ strukturomvandling Räddningspersonal i beredskap (RiB) vad avser förmåga, enhetsuppbyggand m.m.
- ✓ förmågekartläggningar i Område Syd
- ✓ förstärka kapacitetsuppbyggnaden vid komplexa olyckor i Område Syd
- ✓ certifiera räddningsvärnen
- ✓ införa RC Syd i hela Område Syd
- ✓ införa larmbefäl
- ✓ utveckla en befälsskola
- ✓ ta fram en kontinuitetsplan för systemledning vid insatser

Samverkan och samordning

- ✓ utveckla samverkan med medlemskommunerna, särskilt samhällsplanering, skola, äldresäkerhet, trygghet och säkerhet

Strategisk kompetensförsörjning

- ✓ kartlägga kompetens och behov, kompetensmål
- ✓ utveckla ett chef- och ledarkoncept

✓ = genomförda uppdrag • = ej helt genomförda uppdrag

BRANDSTATION FÖR ALLA

Numerärt jämställda arbetslag, bättre arbetsmiljö och förbättrad ergonomi. Det är några av resultaten från projektet Brandstation för alla (BFA) som efter fem års projekttid avslutades vid årsskiftet 2015/2016.

BFA startade 2010 med stöd av och finansiering från MSB. Målet var att tre av fem operativa arbetslag vid brandstationen i Lund skulle vara numerärt jämställda vid projektets slut 2015, ett mål som uppnåddes. Vidare skulle Räddningstjänsten Syd vara en arbetsplats med god arbetsmiljö och fri från diskriminerande och kränkande särbehandling. För att nå dit inriktades projektet i tre delprojekt: SONA – Samtal om normer och attityder, mentorskapsprogram samt ergonomi i hydraulisk dörrförsering. Alla tre delprojekt har blivit klara och kommit igång under 2015.

I delprojektet **SONA** har flertalet strukturerade samtal och diskussioner om jämställdhet och mångfald hållits över hela organisationen och med majoriteten av medarbetarna. Varje tillfälle har haft ett specifikt tema där samtalen och diskussionerna har utgått från scenarier tagna ur egna eller andra verksamheter. SONA syftar till att synliggöra normer och attityder samt att arbeta för en positiv och stärkande arbetsmiljö.

Mentorskapsprogrammet är ett annat delprojekt där vi har utbildat mentorer för att ge nyanställda brandmän och studenter en bra övergång från studentliv till arbetsliv. Syftet är att nyanställda brandmän i Räddningstjänsten Syd ska känna sig välkomna, väntade och behövda. Som ett pilotprojekt inom mentorskapsprogrammet erbjöd vi studenterna som läste brandmannautbildningen Skydd mot olyckor (SMO) i Revinge med start hösten 2014 att få en mentor från Räddningstjänsten Syd under hela studietiden. Genom att knyta relationer med studenterna tidigt i utbildningen hoppas vi öka intresset för att vilja jobba hos oss.

Det tredje delprojektet, **ergonomi**, handlar om hur vi med teknisk utrustning kan underlätta tunga arbetsmoment i räddningsarbetet. Ett resultat är hydraulisk dörrförsering som innebär att man använder ett batteridrivet hydraulverktyg som komplement vid dörrförsering.

Många steg och många deltagare

BFA har utgått från brandstationen i Lund, men flera av de interna aktiviteterna inom projektet har involverat hela organisationen och majoriteten av våra medarbetare har blivit delaktiga. Externt har vi deltagit i ett antal forum och



Prova-på dag för kvinnor på brandstationen i Lund, en av de aktiviteter som arrangerades inom BFA.

aktiviteter, här följer några exempel:

- Drivhuset – en innovationstävling för studenter där idén om mentorskapsprogrammet utvecklades.
- Informationstillfällen för studenter och lärare på SMO i Revinge och Sandö.
- Deltagande i Prideparader i Stockholm, Lund och Malmö.
- Prova-på dagar i syfte att öka kunskapen om brandmanyrket och om Räddningstjänsten Syd. Några tillfällen var riktade till kvinnor specifikt, några för både kvinnor och män.
- Ungdomsmässor, tjejmässor och yrkesmässor för att visa och berätta hur en modern räddningstjänst arbetar.

Från projektform till vardag

På fem år har vi uppnått konkreta mål inom både jämställdhet och ergonomi. Samtidigt har vi lärt oss att förändringsprocesser tar tid och är ett ständigt pågående arbete – ett arbete som nu går från projektform till att implementeras i vår dagliga verksamhet, inte bara på station Lund utan i hela Räddningstjänsten Syd. SONA är ett av verktygen som vi använder för att förbättra arbetsmiljön och skapa en arbetsplats fri

från diskriminerande och kränkande särbehandling.

Nu delar vi med oss

En del av projektuppdraget bestod i att vi som organisation skulle vara öppna för besök och villiga att dela med oss av våra erfarenheter. I mars 2016 arrangerar vi en lärandekonferens, projektets avslutande final, där vi välkomnar hela Räddningstjänstsvärderna. Under två dagar får besökarna ta del av upplevelser av det motstånd som vi mött, de viktiga vändpunkter som vi sett och de lärdomar vi dragit. En tvådagarskonferens med upplevelser som aktiverar alla sinnen. Målet är att deltagarna ska få med sig verktyg för att utveckla sina respektive organisationer, precis som vi har gjort och fortsätter göra.

Tack vare det arbete som påbörjades med projektet BFA genomsyras nu samtliga Räddningstjänsten Syds planer av mångfald och jämställdhet. Alla dokument mångfalds- och jämställdhetsgranskas, vilket innebär att både medarbetare och organisation löpande arbetar för en räddningstjänst för alla.

RESULTATÖVERSIKT EFFEKTMÅL 2015

EFFEKTMÅL 1 TRYGGHET

Tryggheten vad avser olyckor som kan föranleda räddningsinsats ska kontinuerligt öka för dem som bor, vistas och färdas i våra medlemskommuner.

Omvärlden har högt förtroende för oss

Vi arbetar med att skapa trygghet på flera sätt. Ett av dem är konceptet Utbilda en hel by – en årligt återkommande utbildningsinsats som vi genomför tillsammans med någon av våra medlemskommuner. Konceptet syftar till att stärka kommunens trygghet genom att öka invånarnas kunskap om hur de kan förebygga och förhindra olyckor, och kunna göra något när en olycka ändå inträffar.

Utbilda en hel by har funnits sedan 2010 och har under åren utvecklats för att kunna anpassas till lokala förutsättningar, behov och önskemål. Genomförandet består av cirka en veckas utbildning och information om trygghet, brand och säkerhet. Vi genomför hembesök, utbildar i samtliga skolor och förskolor i byn, utbildar seniorer och lokala verksamheter. Hela satsningen avslutas med en större informationsaktivitet där invånarna kan möta medarbetare från räddningstjänsten och får uppleva och fråga. Besökarna ges också möjlighet att prova att släcka en mindre brand, spruta vatten med brandslang, lära sig Hjärt- lungräddning (HLR) med mera.

Vi utbildar en hel by – Furulund och Billinge

2015 var det fem år sedan starten av Utbilda en hel by och nu föll valet på två kommuner: Furulund i Kävlinge kommun och Billinge i Eslövs kommun.

I slutet av maj gick startskottet för Furulund, där vi under en veckas tid utbildade alla förskolor och skolor. Vi informerade på boenden för seniorer, ensamkommande barn, ett hvb-hem samt handikappsomsorgen om brandsäkerhet och riskmedvetenhet. Veckan avslutades traditionsenligt med ett större informationsevenemang – en dag fylld med prova på-aktiviteter i samarbete med polisen, ambulansen, sotarna, kommunen och kyrkan. Det fanns ett stort intresse för evenemanget och det kom många besökare.

Inom ramen för Utbilda en hel by genomförde vi även hembesök i Furulund och träffade cirka 5 000 personer under maj månad.

Under senhösten genomförde vi nästa utbildningsinsats i Billinge i samarbete med Billinge byaförening, kommunen och polisen.

I Billinge utbildades förskolor, seniorer och vi genomförde hembesök under en veckas tid. Flera hembesök i Billinge ledde även till att vi identifierade anpassade hembesök som kunde genomföras vid senare tillfälle.

Veckan avslutades med en trygghetsdag i byn där information och kunskap inom brandsäkerhet och HLR stod i fokus.

Utbilda en hel by, år för år

- 2011 Stångby
- 2012 Oxie
- 2013 Löberöd
- 2014 Burlöv
- 2015 Furulund och Billinge
- 2016 utbildas Dalby



Flammy hälsade på i Furulund under avslutningen av Utbilda en hel by.

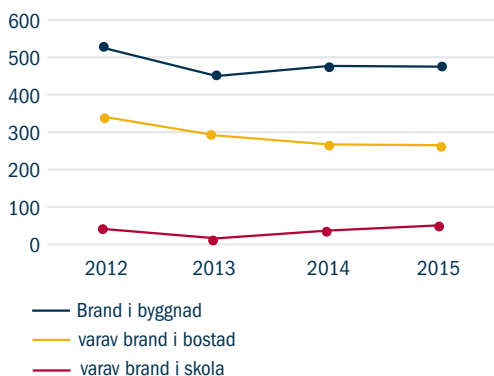
EFFEKTMÅL 2 FÖREBYGGANDE

Antalet bränder och andra olyckor som kan föranleda räddningsinsats ska minska.

Brett olycksförebyggande arbete

Under 2015 genomfördes 2 230 utryckningar till olyckor inom vårt område. Det är cirka 2 procent fler än i fjol (2 179). Antalet bränder i byggnader minskar i år och bränder som omfattar bostäder fortsätter att minska, medan skolbränderna ökar kraftigt. Antalet trafikolyckor ökade under året och var 779 till antalet (718).

Antal bränder per år



Bostadsbränderna minskar med förebyggande arbete

Det gångna året har bostadsbränderna fortsatt att minska i Malmö, Lund, Burlöv, Kävlinge och Eslöv. Dödsbränderna fortsätter att ligga på en betydligt lägre nivå än riksgenomsnittet. Detta är resultatet av en flerårig satsning på förebyggande åtgärder mot bostadsbränder som Räddningstjänsten Syd i princip är ensam om i landet.

MSB och flera medier rapporterade i december om att dödsbränderna är tillbaka på en hög nivå igen. Flera tragiska bostadsbränder med dödlig utgång inträffade 2015 och totalt har minst 113 personer omkommit i Sverige. MSB satsar nu på att få kommunerna och räddningstjänsterna att arbeta mer med uppsökande verksamhet.

Räddningstjänsten Syd har sedan 2010 arbetat med denna form av förebyggande arbete och har sedan starten 2010 gjort cirka 70 000 hembesök. Resultatet är att bostadsbränderna har minskat med cirka 30 procent och dödsbränderna ligger stadigt på hälften av riksgenomsnittet. Under hösten 2015 gav MSB i uppdrag till Räddningstjänsten Syd



Kontroll av brandskyddet.

att skriva en nationell vägledning för förebyggande åtgärder i bostäder, och den publicerades i mellandagarna. Inspirationen till denna modell av förebyggande arbete kommer från Storbritannien, där man arbetat med hembesök sedan mitten av 90-talet och har dokumenterat resultat där dödsbränderna per invånare är hälften så många som i Sverige. Bostadsbränderna ligger också på en betydligt lägre nivå än i Sverige.

Nyckeln till både Storbritanniens och Räddningstjänsten Syds goda resultat är hembesöken som genomförs av brandmännen under deras beredskapstid. Brandmännen har ett fantastiskt förtroende och kunskap både om hur man förebygger bränder och hur man agerar vid en brand.

Genom att få en personlig information och ha fungerande brandvarnare i flera rum, brandsläckare och brandfilt i hemmet minskar risken för att drabbas av en bostadsbrand och då skadas eller omkomma.

Under 2015 genomförde vi cirka 10 000 hembesök och träffade genom dessa mer än 13 500 personer.

Uppföljning och lärande av bostadsbränder

Vårt redan etablerade brand i bostads-arbete har under året fortsatt att utvecklas. Alla bränder som sker i bostäder ska nu följas upp lokalt på respektive distrikt inom organisationen, dels för att öka kunskapen hos de boende i området genom exempelvis hembesök efter en händelse, dels för att vid behov kunna individanpassa brandskyddet hos den drabbade.

En annan viktig infallsvinkel i arbetet är lärandet från bostadsbränder. Detta innebär att vi samlar in information om händelser för att bland annat kunna kartlägga var våra bränder inträffar, vem som drabbas och vad brandorsaken är. Detta är viktig information för att vidare kunna planera vårt arbete för att minska antalet bränder i bostäder.

Hembesök 2.0

Med den värdefulla kunskap vi under åren har skaffat oss kring hembesök och frågor rörande brand i bostäder, tog vi 2015 ytterligare ett steg framåt i utvecklingen mot ett olycksfritt samhälle genom en metodutveckling av hembesöken. Syftet med detta arbete var att höja den förebyggande effekten av hembesöken.

Arbetet delades upp i tre delar; analys, metod och teknik. I analysdelen insåg vi att så mycket som 30 procent av den registrerade informationen var oanvändbar på grund av felregistrering. Metoddelen handlade om att utvärdera våra egna erfarenheter samt titta på omvärldens.

I teknikdelen tittade vi slutligen på olika hjälpmedel och verktyg för att bättre kunna utföra våra hembesök och skapa ett kvalitativt möte.

Metodutvecklingen av hembesök är slutförd och uppdraget ska under 2016 implementeras i organisationen avseende både metod och teknik.

Tillsyn

Tillsynsåret 2015 fortsatte att präglas av rättssäkerhetens tecken och våra tillsynsförare genomförde utbildningar om bland annat förvaltningslagen och lagen om skydd mot olyckor (LSO). Andelen beslutade föreläggande och förbud som följd av tillsynsbesöken ökade enligt plan och totalt ledde 136 tillsyner till beslut om föreläggande eller förbud, jämfört med 62 föregående år. Av dessa beslutade direktionen att 10 ärenden skulle omfatta vite.

Under året överklagades ett antal tillsynsbeslut till länsstyrelsen och förvaltningsrätten. Förvaltningsrätten i Malmö dömde i tre fall till vår fördel, där vi ställt krav på talat utrymningslarm i samlingslokaler inom nöjesindustrin i Malmö. Ett annat ärende där förvaltningsrätten dömde till vår fördel var i ett beslut om förbättrade utrymningsvägar från en idrottsanläggning i Malmö. Slutligen avgjordes också ett mål i förvaltningsrätten om otäta och brandtekniskt undermåliga lägenhetsdörrar i ett flerbostadshus i Lund. Också där var domen till vår fördel.

FAKTA		
	2015	2014
Tillsyner	1 105	1 189
Föreläggande	114	54
Förbud	22	8
Vitesföreläggande	10	1

I tabellen redovisas endast siffror avseende LSO.

Utredningar och lärande

Vi ser ett fortsatt ökat intresse externt för våra utredningar. Våra sakkunnigutlåtanden har ökat, vilket beror på ett bättre samarbete med polisen och andra myndigheter, och de används som underlag i bland annat arbetet med brottsrubricering. Internt har våra utredningar nu starkare koppling till distriktens brand i bostads-grupper, med följderna att vi gör fler fördjupade uppföljningar genom besök på platsen där det har brunnit. Dessa besök baseras i hög grad på vårt utredningsmaterial och har visat sig ha en positiv effekt i form av färre olyckor. Samma utredningsmaterial används vid det nationella programmet "Lärande bostadsbränder" i regi av MSB.

FAKTA		
	2015	2014
Förundersökningar	138	140
Sakkunnigutlåtande	60	48
Insatsutvärderingar	1	6
Uppföljning efter brand i bostad	195	120
Arbetsmiljöutredningar	2	2

EFFEKTMÅL 3 UTBILDNING

Den enskildes förmåga att förebygga och hantera olyckor ska fortlöpande öka.

Utbilda och informera

Varje år genomför vi lokala aktiviteter där vi träffar medborgarna i våra medlemskommuner. Detta gör att vi når väldigt många människor med information om grundläggande brandskydd och olycksförebyggande åtgärder. Vårt fokus är att ge dem vi möter kunskap och mod att själv kunna göra något om olyckan skulle vara framme.

Under 2015 nådde vi inte vårt uppsatta mål om att nå 55 000 personer, totalt antal utbildade och informerade blev fler än 54 000 personer. Vi träffade alltså färre antal personer under året, men målet att nå våra riskgrupper i större utsträckning uppnåddes.

FAKTA	2015	2014
Informerade	28 427	30 497
Informerade vid hembesök	13 524	14 803
Utbildade	12 254	14 337
Totalt antal informerade	54 205	59 637

Några av de arrangemang och aktiviteter vi genomförde under året var mässor och festivaler, utbildningar och lokala informationsaktiviteter i våra medlemskommuner. Vid dessa

aktiviteter träffade och informerade vi nästan 28 500 personer.

Senare delen av 2015 handlade mycket om information till personal och boende på flyktingboenden, med anledning av flyktingströmmen (läs mer om vårt arbete kring detta på sidan 19).

Extern utbildning

Vår externa utbildningsverksamhet är riktad mot företag, myndigheter och andra organisationer och vi erbjuder flera utbildningar inom brandskydd och sjukvård. 2015 genomförde vi cirka 750 utbildningar med sammanlagt nästan 12 300 deltagare. Huvuddelen av dessa utbildningar består av brandskyddsutbildningar (cirka 330) och sjukvårdsutbildningar (cirka 160). Under året gjorde vi även över 60 utbildningar i sjukvård för barn riktade till framförallt förskolepersonal. Vi genomförde även utbildningar i Heta arbeten (cirka 50), utbildning i systematiskt brandskyddsarbete för ombud och kontrollanter (cirka 60) och utrymningsövningar (cirka 50). Förebyggande utbildningar i brandskydd för SFI-elever utfördes vid över 70 tillfällen och vi var ute i skolor och pratade med ungdomar enligt konceptet ”Upp i Rök” 34 gånger.



Instruktör Patrik visar HLR under en extern utbildning i sjukvård.

EFFEKTIVITET 4 SNABB REAKTION

Räddningstjänsten ska kunna påbörja en räddningsinsats inom 10 minuter vid 90 procent av de prioriterade olyckorna.

EFFEKTIVITET 5 EFFEKTIVITET

Räddningstjänsten Syd ska inom 15 minuter från framkomst bryta den negativa händelseutvecklingen så att olyckan inte förvärras för de prioriterade olyckorna.

	2015	2014
EFFEKTIVITET 4		
10 min, 90 %	84,8	83,7
20 min	98,4	98,4
EFFEKTIVITET 5		
Tid till effekt	95 %	90 %

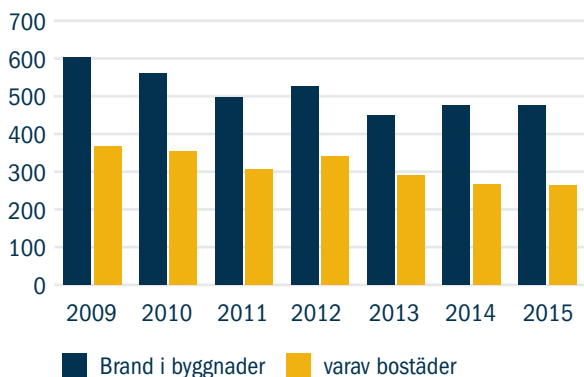
Operativa året

Under 2015 genomfördes 2 230 utryckningar till olyckor inom vårt område. Det är cirka 2 procent fler än i fjol (2 179).

Brand i byggnad

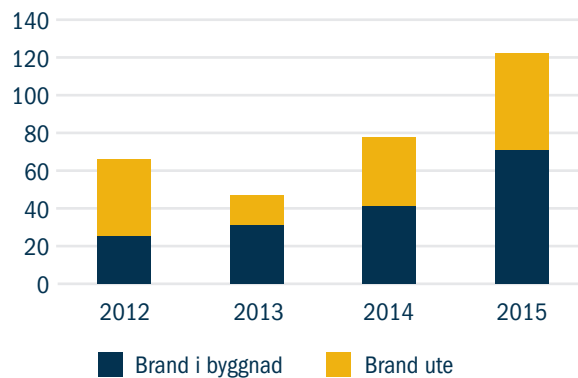
475 utryckningar skedde till bränder i byggnader och av dem var 265 bränder i bostäder. Vid dessa bostadsbränder omkom nio personer. Antalet bränder, bostadsbränder och omkomna vid bostadsbränder är i princip oförändrat jämfört med 2014.

Bostads- och byggnadsbränder



Det är däremot värt att notera att antalet utryckningar till skolor ökat kraftigt under 2015. Sedan 2013 har dessa utryckningar nästan fördubblats och det är en oroande trend. Vi ryckte ut på 122 skolbränder under året. Under 2016 kommer det att göras ett krafttag i det förebyggande arbetet kring skolbränder, där man på varje distrikt kommer att upprätta skolgrupper som arbetar förebyggande mot detta.

Skolbränder, förbundet



Särskilt uppmärksammade insatser

Under oktober månad inträffade på kort tid tre bränder kopplade till flyktingboenden. I Arlov brann det den 13 oktober i en barack som var avsedd för ensamkommande flyktingbarn. Baracken var tom och ingen kom till skada. Den 26 oktober brann det på ytterdörren till ett flyktingboende i Lund och personalen på boendet kunde själva släcka branden. Den 28 oktober brann det i ett rum på andra våningen i Migrationsverkets ankomstboende i Malmö.

Tre personer fördes till sjukhus och delar av byggnaden, där cirka 550 nyanlända flyktingar bodde, blev brand- och rökskadade.

På boenden för flyktingar är risken för brand förhöjd bland annat på grund av risken för anlagd brand. Dessutom kan det vara en förhållandevis svår utrymningsituation med många boende på en begränsad yta. Detta har varit särskilt aktuellt under 2015 då många boenden för flyktingar öppnats med kort varsel.

Äldre kvinna räddades tack vare brandvarnaren

Under våren inträffade en brand i Malmö där en äldre kvinna räddades tack vare hennes fungerande brandvarnare. Branden startade när kvinnan skulle värma mat i en plastbunke på spisen, vilket orsakade kraftig rökutveckling och utlöste brandvarnaren. En granne uppmärksammade brandvarnaren och tog sig in i den rökfyllda bostaden för att hjälpa kvinnan i säkerhet.

Hemtjänsten larmades om händelsen via kvinnans trygghetslarm som var kopplat till brandvarnaren, och de anlände till bostaden strax efter att branden hade brutit ut. När Räddningstjänsten Syd anlände en stund senare var branden släckt, men på grund av den kraftiga rökutvecklingen i lägenheten gick en brandman försedd med andningsskydd in för att vädra ut röken. Kvinnan fördes till sjukhus men klarade sig efter omständigheterna bra.

Förebyggande arbete gav resultat

Denna händelse visar tydligt hur vårt förebyggande arbete har gett resultat när olyckan ändå är framme. Vi samverkar kontinuerligt med verksamheter för vård och omsorg i våra medlemskommuner, och vi har utbildat hemtjänstpersonal och biståndshandläggare i brandskydd anpassat för särskilt riskutsatta personer.

I sitt arbete använder de sedan sin kunskap för att identifiera risker och vidta nödvändiga åtgärder. De använder motsvarande checklista som vi själva använder vid anpassade hembesök.

Hemtjänstpersonalen som arbetade med den äldre kvinnan i händelsen ovan hade redan tidigare identifierat henne som riskutsatt och insett behovet av ett förstärkt och individanpassat



Bilden är tagen vid ett annat tillfälle.

brandskydd i bostaden. Man hade exempelvis installerat en spisvakt med timer och värmesensor, som slår av spisen vid överhettning. Vidare hade en timer till kaffebryggaren installerats och brännbart material sorterats bort i kvinnans bostad. Kvinnans brandvarnare larmade hemtjänstpersonalen, som larmade vidare till SOS Alarm. Detta, tillsammans med timern på spisen och inte minst den uppmärksamma grannen som snabbt fick ut kvinnan i säkerhet, var nyckelfaktorer som ledde till att den här händelsen fick ett lyckligt slut.

Ännu vassare beredskap

Under året har delar av vår RiB-personal genomgått en heldagsövning med kompetensutveckling inom området effektiva insatser på räddningsskolan i Revinge. Detta var fortsättningen på 2014 års stora satsning att öka effektiviteten för händelsetypen brand i byggnad i allmänhet, och bränder i bostäder i synnerhet. Samtlig operativ personal inom

Räddningstjänsten Syd har nu genomfört övningen och därmed höjt sin förmåga inom området.

I april öppnade vi deltidstationen i Löberöd även på dagtid och stationen är numera bemannad med två RiB-personal dygnet runt. I september öppnade även deltidstationen i Genarp efter en större renovering och ombyggnad.

STÖDJANDE MÅL

Intern kommunikation

Förbundets interna kommunikation ska vara öppen, tydlig och saklig. Den ska säkerställa att vi kan lösa våra uppdrag och förbättra kunskapen om och engagemanget för vår vision, våra mål och vår värdegrund.

Under året fortsatte vi arbetet med att införa rutiner kring intern kommunikation och arbetade vidare med begreppen vidarekommunikation och individuellt kommunikationsansvar. Arbetet fortsätter även kommande år, då stödprocessen kommunikation också ska realiseras.



Kompetens

De kompetenser som krävs för att lösa förbundets uppdrag och mål ska beskrivas och kvalitetssäkras på ett systematiskt sätt.

Detta kan du läsa om i avsnittet Medarbetare och kompetens på sidan 20.



Arbetsmiljö

Den fysiska och psykosociala arbetsmiljön ska i samverkan kontinuerligt förbättras och utvecklas.

Detta kan du läsa om i avsnittet Medarbetare och kompetens på sidan 23.



Kvalitetsmål

Vi ska mäta och förbättra våra processer i kvalitetssystemet i syfte att förbättra vår förmåga att utföra vårt uppdrag samt att nå våra effektmål.

Arbetet med att integrera miljö- och säkerhetsarbetet i vårt kvalitetsledningssystem påbörjades under året och under hösten antog direktionen en miljöpolicy och miljöarbetet tog fart. Även säkerhetsarbetet har kommit igång och vi har tagit fram riskanalyser för våra fastigheter. Men den stora förändringen skedde inom vårt processarbete, när vi under 2015 ritade om den huvudprocesskarta som vi haft sedan 2009. Den tidigare huvudprocessen ”skapa intresse för riskfrågor” och ”information och utbildning” slogs ihop till en process ”informera och utbilda”. Vi tog även bort numren i huvudprocesserna, som numera är fyra till antalet, och som hanterar allt från förebyggande till analys och utvärdering. Detta innebär att vi inte genomförde en intern revision som planerat.



FLYKTINGSTRÖMMEN SOM PÅVERKADE EN HEL VÄRLD

Den stora flyktingvågen under sommaren och hösten 2015 påverkade oss alla. Vi såg tidigt att flyktingströmmarna skulle påverka vårt samhälle och då också oss i Räddningstjänsten Syd.

I augusti skapade vi en särskild samordningsgrupp vars uppgift var att fånga upp och hantera de frågor som uppstod inom området. Det handlade bland annat om frågor som rörde tillfälliga boenden för ensamkommande barn och flyktingar, regler för ankomsthallar och information om brandsäkerhet.

Gruppen var sammansatt med kompetenser från olika delar av verksamheten (tillsyn, utbildning, utredning, operativ ledning och kommunikation) för att bäst kunna tillgodose de behov som uppstod.

Deras arbete kom att fokusera mycket på

- samverkan och samarbete med andra myndigheter och förvaltningar
- den aktuella nulägesbilden
- stöd till kommunerna i brandskyddsfrågor innan boenden togs i bruk
- myndighetsutövning genom tillsyn
- information till personal på boenden för ensamkommande barn och flyktingboenden
- information till nyanlända
- insatsplanering för att kunna anpassa oss till rådande situation
- brandutredning och olycksundersökning.

Akut behov av boenden

Under den mest intensiva perioden kom tusentals människor varje vecka. Kommunerna och migrationsverket hade en stor utmaning i att hitta boenden till alla nyanlända och fick titta på alla möjligheter som fanns, också hos oss. I slutet av oktober flyttade 120 ensamkommande barn tillfälligt in i gymnastiksalen och i våra tidigare kontorsbyggnader på brandstation Centrum.

I början av december beslutades att MSB skulle upprätta ett tältläger i Revinge och Swift-personal från Räddningstjänsten Syd deltog i uppbyggnaden av lägret. Swift-personal är räddningspersonal som är specialiserad på att arbeta vid katastrofer över hela världen.

Tillsyn och information

Vi genomförde tillsyn på samtliga av de 80-tal boenden som finns inom vårt område (80 procent i Malmö, men alla våra medlemskommuner var involverade). Under parollen "Lika brandskydd för alla" samlade och kommunicerade vi på vår



Alla har rätt till ett brandsäkert boende.

webbplats råd och information till aktörer som öppnade, eller arrangerade, tillfälligt boende för nyanlända.

Vid tillsyn såg vi ett behov av ökad kunskap om brandskydd hos personalen. Vi tog fram ett anpassat material och vid årsskiftet hade vi informerat personalen på näst intill samtliga boenden. De fick även möjlighet att prova på handbrandsläckning. Vi tog också fram informationsmaterial på sex olika språk som distribuerades till de boende.

Operativa insatser

Det stora antalet flyktingboenden som öppnade till följd av flyktingströmmen påverkade även vår operativa organisation. Under hösten genomförde vi därför insatsplanering och förberedde oss för eventuella räddningsinsatser på dessa boenden.

Samverkan

Flyktingsituationen ställde stora krav på samverkan mellan kommuner, myndigheter, förvaltningar och andra organisationer. Varje vecka deltog vi i samverkansmöten och varje vecka rapporterades en lägesbild till länsstyrelsen. Våra tidiga åtgärder och riktade arbetsinsatser bidrog till den rekommendation som MSB tog fram, "Information om brandskydd i akuta korttidsboenden för flyktingar". Vi bidrog även till det utbildningsmaterial om asylboenden som Brandskyddsföreningen tog fram.

MEDARBETARE OCH KOMPETENS

Året präglades av flera positiva medarbetarhändelser, som ett eget ledarprogram för nuvarande och framtida ledare i förbundet, och att den första jämställda gruppen brandmän började i förbundet. Nu är också personalhandboken på plats och tillgänglig för alla medarbetare i förbundet.

Rekryteringar

Under 2015 har vi externt rekryterat till tjänster som brandinspektör, utbildare, tekniker, brandingenjör och bemanningskoordinator. Särskilt kan nämnas förbundets hittills största rekrytering av heltidsbrandmän med 19 nya medarbetare (10 män och 9 kvinnor), distriktschef Kävlinge samt 8 RiB-personal.

Vi är stolta över intresset för våra interna rekryteringar, då vi därmed kan erbjuda både utmaningar och kompetensutveckling för våra medarbetare. Vi rekryterade internt till kompetenser som larmbefäl och utbildningsplatser till styrkeledare. Efter slutförd utbildning för operativa ledare, påbörjade 4 medarbetare sitt nya uppdrag som styrkeledare under december månad, och larmbefälen kommer att gå i tjänst under 2016.

Ledarskap

Under våren genomfördes en inspirationsdag för alla de medarbetare i Räddningstjänsten Syd som är eller vill bli ledare hos oss. Över 60 personer deltog i denna eftermiddag då vi presenterade upplägget och tankarna kring såväl SOL (system för utveckling av operativa ledare) som kring vårt ledarprogram. Efter rekrytering och urval startade ledarprogrammet.

Meningen är att ledarprogrammet ska genomföras årligen.

Kompetens

Som en del i att förbättra HR-processerna har en ny rutin för att fånga kompetensbehovet i organisationen införts. Detta arbete är samtidigt en förutsättning för att införa ett IT-stöd för planering och uppföljning av kompetensutveckling.

Bilden av oss som attraktiv arbetsgivare

Arbetet med att förmedla bilden av oss som en attraktiv arbetsgivare fortsatte under 2015. Särskilt fokus har legat på att bli mer tillgängliga i våra digitala kanaler kring vad vi kan erbjuda nuvarande och framtida medarbetare. Här kan nämnas lansering av en karriärsajt på vår befintliga webbplats, där vi visar bredden av kompetenser i organisation. Medarbetare berättar om sina yrken och vi informerar kring vår rekryteringsprocess. Vi har också ökat vår närvaro på LinkedIn och Instagram, där utomstående ges en unik möjlighet att få inblick i medarbetarnas vardag. Under året har vi även deltagit i olika yrkes- och utbildningsmässor.

Avtalsfrågor och stöd

Inom vårt avtalsområde sades RiB 13-avtalet mellan SKL/PACTA och Brandmännens riksförbund (BRF) upp under våren. Förhandlingarna strandade vilket ledde till att BRF beslutade om konfliktåtgärder. Dessa påverkade vår verksamhet ytterst lite under perioden de pågick, 15 juni–21 juli 2015, då parterna tecknade ett nytt avtal.

Förbundets personalhandbok har uppdaterats och finns nu i sin helhet på intranätet som stöd till alla medarbetare.

Personalen i siffror

ANTAL ANSTÄLLDA I FÖRBUNDET 2015-12-31						
Verksamhet	Tillsvidare		Visstid		Totalt 2015	Totalt 2014
	Män	Kvinnor	Män	Kvinnor		
Förbundsledning	5	5	-	-	10	9
Verksamhetsstöd	30	17	-	-	47	45
Operativ ledning	12	1	-	-	13	13
Produktionsområde E6 & E22	233	46	-	2	281	264
RiB (Räddningspersonal i Beredskap)	97	2	6	-	105	113
Totalt	377	71	6	2	456	444
I procent	82,7 %	15,6 %	1,3 %	0,4 %	100,0 %	100,0 %
Antal årsarbetare exkl RiB, antalet heltidstjänster under året					326,1	336,8
Medelålder 2015	44	39			43	
Medelålder 2014	42	38				42

SJKFRÅNVARO PER ÅLDERSGRUPP		
	Totalt 2015	Totalt 2014
Åldersgrupp -29 år	3,7 %	2,7 %
Åldersgrupp 30-49 år	4,8 %	5,6 %
Åldersgrupp 50- år	8,1 %	6,1 %

SJKFRÅNVARO FÖRDELAD PÅ MÄN/KVINNOR SAMT LÅNGTIDSSJUKSKRIVNINGAR				
	Män	Kvinnor	Totalt	Varav långtidssjukskrivna
Totalt 2015	6,1 %	4,9 %	5,9 %	52,5 %
Totalt 2014	5,5 %	5,8 %	5,5 %	46,4 %

Kommentarer till personalen i siffror

Antalet anställda

Förbundet har ökat antalet anställda med 18 personer jämfört med 2014, även om antalet årsarbetare minskat. En förklaring till ökningen av antalet anställda är rekryteringen av 19 nya heltidsbrandmän för att möta behovet av avgångar under 2014 och 2015. Ökningen av kvinnliga anställda kan till stor del förklaras av den jämställda grupp brandmän som rekryterades, men också av en ökad medvetenhet om behovet av att rekrytera kvinnor till mansdominerade enheter inom förbundet generellt.

Totalt har 31 personer lämnat förbundet under året varav 6 personer med pension.

Jämställdhet

Räddningstjänsten Syd är en mansdominerad arbetsplats med totalt 85 procent manliga medarbetare. Arbetet med att bli en jämställd arbetsplats tar tid och det handlar om mer än jämn fördelning av män och kvinnor. Andelen kvinnliga chefer uppgår till 25 procent av förbundets totalt 16 chefer.

Vi har 12 procent kvinnliga heltidsanställda brandmän i förbundet varav 55 procent är i åldern 20-29 år. Det kan jämföras med manliga heltidsanställda brandmän med 38 procent i åldern 20-29 år.

Ser man till en annan stor yrkesgrupp inom vår verksamhet, brandingenjörer, är 36 procent kvinnor och majoriteten av brandingenjörerna är i åldern 30-39 år motsvarande 31 procent.

Ålder

Medelåldern i förbundet ökade i år, vilket är ett trendbrott mot föregående år. En förklaring är något senare pensionsavgångar. Åldersfördelningen ligger totalt för alla anställda med tyngdpunkt i åldrarna 30-59 år, vilket kan anses vara normalt.

Sjukfrånvaro

Sjukfrånvaron är något lägre än för den kommunala sektorn och följer den nationella uppgången i sjukfrånvaro. Nödvändiga rehabiliteringsåtgärder vidtas alltid för att underlätta medarbetarens återgång i arbete.



Från kock till brandman – resan mot drömjobbet

Det är drygt ett år sedan Linda Lindqvist började sin tjänst som brandman på Räddningstjänsten Syd och brandstationen i Lund. Och det är med stor glädje hon åker till arbetet, berättar hon.

– Jag längtar till varje arbetspass, så bra är det.

Men resan hit har inte varit självklar. Linda är även utbildad kock och arbetade som det under många år.

– Jag trivdes bra som kock och har alltid tyckt om att arbeta med och för människor. Men något saknades och jag sneglade länge mot räddningstjänsten. Rädslan över att, som tjej och en bra bit över 30 år, kunna arbeta som brandman höll mig tillbaka från att försöka.

En vårkväll 2011, efter att ha tittat på tv-programmet 112 som handlar om just räddningstjänsten, bestämde hon sig – det var brandman hon skulle bli. Linda kontaktade en studievägledare, läste in ämnen för att få behörighet och sökte sedan in till brandmannautbildningen Skydd mot olyckor (SMO). I väntan på

besked om hon antagits till utbildningen hade Räddningstjänsten Syd en prova på-dag i Lund som Linda åkte till.

– Jag provade allt; det var hinderbana, rökdykning, jag släckte en brand, klippte en bil och jag fick dagens bästa resultat. Efter den dagen visste jag med säkerhet att det var detta jag ville göra.

Efter en lång väntan kom så beskedet att Linda var antagen till SMO. I juni 2014 tog hon examen och i september samma år inleddes rekryteringen av nya brandmän på Räddningstjänsten Syd och Linda skickade in sin ansökan. Hon kallades till intervju, genomförde tester och till sist kom samtalet – hon erbjöds en tjänst som brandman.

– Det kändes fantastiskt! Tre år hade gått sedan jag bestämde mig för att följa min dröm om att bli brandman och nu var jag äntligen där.



Linda Lindqvist fick sitt drömjobb.

Arbetsmiljöåret 2015

Som en del av vårt systematiska arbetsmiljöarbete utvecklar vi kontinuerligt arbetsmiljön, bevakar planerade förändringar i gällande lagstiftning och planerar för nya arbetsmiljökrav ställda på arbetsgivaren.

Alla avvikelser inom arbetsmiljöområdet anmäls i ett nytt webbaserat system (IA) framtaget av AFA Försäkring. För räddningstjänster benämns systemet RIA och det togs i bruk den 1 januari 2015. Med en ny rubrik Riskobservation kan avvikelser anmälas så fort de observeras – innan ett tillbud inträffar. Exempel på en riskobservation kan vara iakttagelser som vanligen görs under en skydds rond.

Då RIA-systemet är nytt kan jämförelsetal för 2014 ej redovisas.

Totalt har 147 anmälningar gjorts i RIA under året fördelat på de fem rubrikerna:

Risk-observation	Tillbud	Olycksfall	Färd-olycksfall	Arbets-sjukdom	Totalt
(69)	(43)	(29)	(3)	(3)	(147)

Handläggningstiden för inträffade skador (olycksfall, arbetssjukdom och färdolycksfall) har kortats och ärenden kan behandlas fortare tack vare digitaliseringen genom RIA.

Under 2015 har arbetsmiljöarbetet fortsatt att uppmärksamma förekomsten av hot och våld i arbetet. Vid fem tillfällen har medarbetare utsatts för hot eller hot om våld i tjänsten. Dessa händelser hanteras i enlighet med gällande riktlinjer.

20 avlastande samtal har genomförts för medarbetare i Räddningstjänsten Syd efter särskilt påfrestande insatser. Ytterligare ett samtal har hållits för medarbetare i angränsande räddningstjänst. Samtals- och avlastningsstöden (SALT) utgör en viktig åtgärd i den psykosociala delen av arbetsmiljön och leds av särskilt utbildade samtalsledare i den interna samtals- och avlastningsgruppen.

Åtta allvarliga tillbud har enligt arbetsmiljölagen anmälts till Arbetsmiljöverket. Ett av dessa gällde en räddningsinsats vid en trafikolycka med tre inblandade långträdare, där det inträffade ett allvarligt tillbud. I samband med denna insats gjordes även en särskild olycksutredning i samarbete med utredare från delprocess ”Utredning och analys av olycksfall och insatser”.

Två tillbud inträffade under arbete på spår område och i samband med dessa genomfördes en olycksutredning av operativ ledning.

Centrala Skyddskommittén (CSK) har genomfört fyra planerade möten under året där förbundsövergripande arbetsmiljöfrågor behandlas, och en arbetsmiljökonferens har hållits under temat Säkerhet.

Under året har en intern arbetsgrupp arbetat med begreppet medarbetarsamtal för att definiera, utveckla och förbättra medarbetarsamtalens kvalitet samt ge förslag på genomförande. Detta arbete resulterade i en ny riktlinje: Riktlinje för medarbetarsamtal.

Ett nytt avtal för företagshälsovård tecknades 1 juli 2015 med den tidigare leverantören Avonova Hälsa AB.

KOMMUNIKATION OCH VARUMÄRKE

Både bred och riktad kommunikation kring våra viktigaste budskap, en plattformsoberoende webbplats, ökad närvaro i sociala medier och flera lyckade kampanjer – det sammanfattar kort kommunikationsåret 2015. Den övergripande inriktningen för året var att förbättra tillgänglighet, service och dialog med alla som bor och verkar i våra medlemskommuner.

Budskap, målgrupper och kampanjer

För att våra budskap ska nå fram och uppfattas av olika målgrupper utformar och kommunicerar vi dem så att de ligger rätt i tiden och upplevs relevanta. Vi arbetar till exempel säsongsvist med en del av vår kommunikation och med ambitionen att ligga steget före.

Brandskydd återkommer året runt – antingen det gäller i hemmet, sommarboendet, på arbetsplatsen eller i skolan. Det kan också vara relaterat till helgfarande och väder såsom gräsbränder och eldning i det fria. Inför och under den mörka och kalla delen av året är det budskap om vinterväglag, reflexer och trafiksäkerhet som dominerar, medan det främst handlar om vattensäkerhet under sensvåren och sommaren. Väderrelaterade händelser som stormar, översvämningar och åskoväder förekommer året runt och då arbetar vi både proaktivt och reaktivt med kommunikation och rådgivning.

Prioriterade målgrupper under året – vid sidan av en bred allmänhet – var barn och unga, unga vuxna samt äldre som bor kvar hemma. För unga vuxna studenter genomfördes aktiviteter i samband med terminsstarterna med information även till universitetens internationella studentgrupper. Unga vuxna var fokusmålgruppen för vårt deltagande i Malmöfestivalen, där vi med budskapet ”Jobba med oss” presenterade oss som en möjlig framtida arbetsgivare. Den yngre mål-

gruppen, barn och unga, mötte vi bland annat under satsningen Utbilda en hel by i både Furulund och Billinge, på Malmöfestivalens barndag och på våra stationers öppethus-dagar under skolloven.

Inför och under sommaren genomförde vi en bred satsning på bad- och båtvet. Operativa styrkor besökte badplatser och hamnar där man varvade övningar och uppvisningar med prova på-aktiviteter och information. Vi tog också fram ett nytt informationsmaterial kring vattensäkerhet baserat på goda råd från oss, Svenska Livräddningssällskapet, MSB och Sjöräddningen.

De äldres säkerhet stod i fokus på vårens seniormässa och höstens äldresäkerhetsvecka, som ramar in FN:s internationella äldredag den 1 oktober. 2015 avslutades med den traditionella jul- och nyårskampanjen, i år med uppstart på den nordiska brandvarnardagen den 1 december. Då gick vi man ur huse och pratade brandskydd och delade ut brandvarnare på gator och torg. Tillsammans med Brandskyddsföreningen och övriga räddningstjänster i Skåne tog vi också fram en film för visning på Pågatågen. Inför nyåret handlade budskapen om trygghet i samband med avfyrande av fyrverkerier.

Under året deltog vi också vid tre Pridefestivaler, i Lund, Stockholm och Malmö, med en strävan att visa upp oss som en räddningstjänst för alla.



Malmöfestivalen är ett tillfälle för många goda möten.

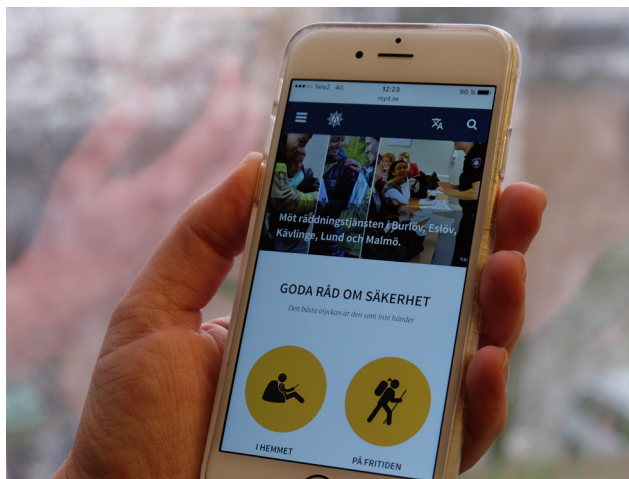


Erfarenhetsutbyte på Malmöfestivalen.

Plattformsberoende, talande webb och ny twitterkanal

Efter sommaren lanserade vi en omgjord, användarvänlig och plattformsberoende webbplats och förbättrade kraftigt tillgängligheten och därmed servicen för medborgare och organisationer. Den nya webbplatsen fungerar i mobilen, surfplattan och datorn. Delar av webbplatsen finns på engelska medan resten kan direktöversättas via Googles översättningstjänst. Det går även att prenumerera på information från oss. Under vintern gjorde vi dessutom webbplatsen talande, vilket har förbättrat servicen för exempelvis dyslektiker, seniorer, personer med synnedsättning eller inlärnings- och kognitionsproblem.

Vi förbättrade närvaron i sociala medier både genom ett nytt twitterkonto och mer trafik i våra olika kanaler. LinkedIn har blivit allt viktigare för vårt arbetsgivarvarumärke och den nya twitterkontot, RC_Syd, gör att olyckskommunikationen blivit allt snabbare och till viss del ersatt pressmeddelanden i samband med händelser. Från kontot twittrar inre befäl vid Räddningcentral Syd som inryms på distrikt Hyllie, där de leder och samordnar räddningstjänstinsatser för 15 kommuner i Skåne.



Vår nya webbplats passar lika bra i mobilen.

I medierna

Redan tidigt under året visade medierna stort intresse för vårt förebyggande brand i bostads-arbete, där hembesöken och hemmaträffarna fick medial uppmärksamhet både lokalt och nationellt. Flera medarbetare intervjuades av och medverkade i riksradio, TV och tidningar om hembesöken och om vårt arbete för att skapa förtroende i olika områden i Malmö. Flera medier följde också med och gjorde hembesök. Intresset för brand- och säkerhetsvårdarnas (nuvarande instruktörers) arbete ökade också i takt med att forskaren Susanna Magnussons avhandling "Att säkerställa att vi är välkomna" blev en riksnöhet.

Flera medarbetare medverkade under sommaren och hösten även i radio- och tv-program för den unga publiken. Ett helt avsnitt av SVT:s barnföljetong Pax spelades in på brandstationen i Lund, en brandman medverkade i SR:s Sommarlovsradio och en instruktör deltog i morgonshopen i Barnkanalen. Inrikesminister Anders Ygemans besök under hösten renderade också mediebevakning liksom de medarbetare som deltog i den svenska räddningsstyrkan efter jordbävningsskatastrofen i Nepal.



Inrikesminister Anders Ygeman besöker oss i augusti.



FEMÅRSÖVERSIKT 2011-2015

RESULTATRÄKNING I SAMMANDRAG I TKR					
	2015	2014	2013	2012	2011
Verksamhetens intäkter	293 634	291 885	308 606	304 841	295 358
<i>Jämförelsestörande post AFA</i>			2 685	5 467	
Verksamhetens kostnader	-283 117	-284 459	-297 694	-304 029	-290 398
<i>Jämförelsestörande post pensioner</i>			-1 048		-653
Avskrivningar	-6 423	-5 694	-5 509	-3 733	-3 164
Verksamhetens nettokostnad	4 094	1 732	7 040	2 546	1 143
Finansiellt netto	-1 968	784	189	-416	126
<i>Jämförelsestörande post pensioner</i>			-4 321		-2 692
Årets resultat	2 126	2 516	2 908	2 130	-1 423
Eget kapital	14 779	12 653	10 137	7 229	5 099
Utgående avsättning till pensioner	87 117	79 787	71 847	57 771	45 187
Finansiella placeringar	77 259	35 051			
Likvida medel	28 954	66 455	88 145	73 409	67 806
Investeringsutgifter	8 650	6 442	6 250	10 114	6 798
Antalet anställda	456	444	486	482	479
Sammanlagt invånarantal i medlemskommunerna	519 380	513 273	505 919	498 890	492 333



EKONOMISK MÅLUPPFYLLELSE

Mål för god ekonomisk hushållning

Enligt kommunallagen ska alla kommuner, landsting och kommunalförbund ha en god ekonomisk hushållning i sin verksamhet. Direktionen har i december 2011 fastställt mål

för god ekonomisk hushållning i Räddningstjänsten Syd för perioden 2012–2015. Dessa mål har reviderats av direktionen i december 2012.

MÅL	MÅLUPPFYLLELSE/ KOMMENTAR
<p>Övergripande verksamhetsmässigt mål</p> <p>Räddningstjänsten Syds verksamhet ska bedrivas med god ekonomisk hushållning. Förbundet ska ha en stor ekonomisk medvetenhet och en helhetssyn på alla resurser vi disponerar. Personal, material, fordon, lokaler med flera resurser ska nyttjas på ett sådant sätt att vi når våra mål och uppdrag till nytta för våra medlemskommuner, dess medborgare och övriga intressenter.</p>	<p>En helhetssyn präglar förbundets arbete och hushållning av resurser. Några exempel från 2015:</p> <p>Arbetet med yteffektivisering av lokaler fortsätter och omställningen av lokalerna på station Centrum är avslutad. Hembesöken har fortsatt att utvecklas med ökad målgruppsinriktning och konceptutveckling. Fortsatt utveckling av konceptet Vi utbildar en hel by med besök i Furulund och Billinge. Fortsatt fördjupad samverkan mellan räddningstjänsterna inom område Syd inom ramen för RC Syd. Omprioritering av verksamhet för att möta ökat behov av förebyggande insatser med anledning av rådande migrant- och flyktingsituation. <i>Det övergripande verksamhetsmässiga målet anses i allt väsentligt vara uppfyllt.</i></p>
<p>Övergripande finansiella mål</p> <p><i>Resultat och eget kapital</i></p> <p>Räddningstjänsten Syd ska ha en ekonomi i balans och en beredskap att möta ekonomiska risker och oförutsedda händelser. Ett årligt överskott om minst 0,15 procent av verksamhetens intäkter. Successiv uppbyggnad av eget kapital. 31 dec 2015 9 Mkr och på längre sikt 12 Mkr.</p>	<p>Årets resultat uppgår till 2 126 tkr inklusive jämförelsestörande poster. Detta motsvarar 0,7 procent av verksamhetens intäkter. Det utgående egna kapitalet uppgår till 14,8 Mkr. <i>Målen är uppfyllda.</i></p>
<p><i>Pensioner</i></p> <p>Varje år ska Räddningstjänsten Syd göra maximal avsättning till pensioner för att garantera förbundets pensionsförpliktelser.</p>	<p>Maximal avsättning har gjorts till pensioner utefter beräkningsunderlag från förbundets pensionsadministratör KPA. <i>Målet är uppfyllt.</i></p>
<p><i>Likviditet</i></p> <p>Likvida medel ska placeras räntebärande. Ränteintäkterna ska i relation till genomsnittlig behållning kassa bank uppgå minst till inflationen KPI (12-månader).</p>	<p>Ränteintäkter/ genomsnittlig likviditet 0,9 procent KPI 12-månader 2014 0,2 procent. <i>Målet är uppfyllt.</i></p>
<p><i>Investeringar</i></p> <p>Förbundets investeringar ska finansieras med egna medel. Investeringsram sätts i samband med rambudget. Eventuella investeringsbidrag kan adderas till detta belopp. Kvarvarande investeringsmedel från tidigare år kan ombudgeteras.</p>	<p>Investeringsutgifterna för 2015 uppgår till 8 650 tkr. Ram 8 400 tkr. Finansiering har skett med egna medel. Avvikelsen ligger främst i några tidigare lagda investeringar. <i>Målen är i stort uppfyllda.</i></p>
<p><i>Uppföljning och analys</i></p> <p>Uppföljning, analys och prognostisering ska ske löpande under året och ha en direkt koppling till verksamhetsplanen. Avvikelser ska noteras och åtgärder ska vidtagas.</p>	<p>Uppföljningar och analyser av verksamhet och ekonomi har skett under 2015 enligt plan. Korrigeringar åtgärder har initierats för avvikelser. <i>Målet är uppfyllt.</i></p>

BERÄKNING OCH REDOVISNING AV BALANSKRAVSRESULTAT (tkr)

Årets resultat enligt resultaträkningen	2 126
Realisationsvinster	0
Orealiserade förluster i värdepapper	+2 704
Årets resultat efter balanskravsjusteringar	4 830
Balanskravsresultat	4 830

2015 års balanskravsresultat tillsammans med tidigare års överskott och förbundets måluppfyllelse i övrigt gör att Räddningstjänsten Syd uppfyller kommunallagens krav på ekonomisk balans.

EKONOMISK ÖVERSIKT

RESULTATÖVERSIKT (tkr)				
	Utfall 2015	Budget 2015	Avvikelse 2015	Utfall 2014
Medlemsavgifter och tilläggsuppdrag	262 048	262 048	0	256 471
Övriga intäkter	31 586	31 063	523	35 414
Summa verksamhetens intäkter	293 634	293 111	523	291 885
Personalkostnader	-203 958	-205 820	1 862	-202 382
Övriga driftskostnader	-79 159	-81 359	2 200	-82 077
Avskrivningar	-6 423	-6 000	-423	-5 694
Summa kostnader	-289 540	-293 179	3 639	-290 153
Verksamhetens nettokostnader	4 094	-68	4 162	1 732
Finansiella intäkter	1 872	1 402	470	1 600
Finansiella kostnader	-3 840	-1 134	-2 706	-816
Resultat	2 126	200	1 926	2 516

Allmänt om resultatet

Räddningstjänsten Syd uppvisar ett positivt resultat för år 2015 med 2 126 tkr vilket jämfört med budgeterat resultat på 200 tkr ger en positiv budgetavvikelse med 1 926 tkr. I 2015 års resultat ingår också under finansiella kostnader en reservering för icke realiserad värdeminskning i förbundets värdepappersportfölj, kopplat till utvecklingen på räntemarknaden med 2 704 tkr.

I övrigt präglas 2015 års resultat av något lägre personalkostnader jämfört med budget kopplat till lägre pensionskostnader och sociala avgifter. För övriga driftskostnader har förbundet haft en gynnsam kostnadsutveckling kombinerat med ett fortsatt arbete att se över olika kostnadsposter vilket har givit positivt resultat. Vidare har det låga ränteläget påverkat förbundets hyreskostnader för fordon positivt.

Vid en generell jämförelse mellan åren 2015 och 2014 är det viktigt att beakta att i 2014 års räkenskaper finns en månads färdtjänst innan tilläggsuppdraget upphörde den 31 januari 2014. Vidare redovisas under 2014 förbundets medverkan i den stora skogsbranden i Västmanland med intäkter och kostnader motsvarande cirka 2 300 tkr.

Verksamhetens intäkter

Medlemsavgifter och tilläggsuppdrag

Intäkter från medlemskommunerna i form av medlemsavgifter för basuppdrag följer budget. Medlemsavgiften för basuppdrag räknades inför 2015 upp med 2,52 procent. Under 2015 har förbundet inte haft några tilläggsuppdrag från någon medlemskommun.

Övriga intäkter

Räddningstjänsten Syds övriga intäkter omfattar tillsyns- och tillståndshantering, hantering av automatlarm, operativa intäkter som är kopplade till vissa typer av utryckningar, extern utbildning, lokaluthyrning, övrig försäljning och övriga bidrag. Jämfört med budget uppkommer en positiv budgetavvikelse på totalt 523 tkr. Jämfört med år 2014 är övriga intäkter cirka 3 800 tkr lägre, främst beroende redan nämnda skogsbranden samt att förbundet under januari 2014 bedrev färdtjänstverksamheten åt Malmö stad.

Intäkterna från tillståndsverksamheten har en sammanlagd negativ budgetavvikelse på 393 tkr. I avvikelsen ligger något lägre grad av inflöde och färdigställande av tillstånd jämfört med planerat för året. Tillsynsverksamheten uppvisar en negativ budgetavvikelse på 296 tkr. Avseende tillsynsverksamheten så har viss omprioritering fått ske under året i verksamheten kopplat till rådande migrant- och flyktingsituation vilket påverkat debiterbara tillsyner till viss del.

Automatlarm följer i stort budget. Något lägre intäkter av årsavgifter kompenseras av ökade intäkter för teknisk service.

Intäkter från operativa insatser har en positiv budgetavvikelse med totalt 951 tkr. Flera delposter har positiva avvikelser, exempelvis fler debiterade insatser i andra kommuner samt ett högre antal sjukvårdslarm än budgeterat. Samverkansavtalet avseende RC Syd med räddningstjänsterna i område Syd har också inbringat högre intäkter än beräknat då viss arbetstid ersatts med ekonomisk ersättning.

Extern utbildning visar på en positiv budgetavvikelse på 62 tkr. Jämfört med föregående år har intäkterna ökat med

382 tkr. Under 2015 har ett arbete genomförts med att se över utbildningsverksamheten och ta fram en affärsplan. En av inriktningarna är en ökad fokusering på medlemskommunerna.

Hyresintäkterna uppvisar ett överskott jämfört med budget på 128 tkr beroende på viss utökad uthyrning av lokal till ambulansentreprenören i Löddeköpinge vilken ej var med i ursprunglig planering.

Intäkter från övrig försäljning av material och viss utlåning av personal visar på ett överskott jämfört med budget på 269 tkr. Främsta orsaken till överskottet är utlåning av personal till externa projekt.

Övriga bidrag understiger budget med 324 tkr. Bidragande orsaker här är lägre lönebidrag samt något lägre projektkostnader inom projektet "En brandstation för alla" jämfört med budget.

Verksamhetens kostnader

Personalkostnader

Personalkostnaderna överstiger budget med 1 862 tkr och kan delas upp i två delposter.

Löner och ersättningar uppvisar ett underskott på sammanlagt 158 tkr. Kostnader för ordinarie bemanning har varit lägre genom ökad frånvaro och vissa vakanser. Till viss del har denna fått ersättas med ökat övertidsuttag. Den genomsnittliga lönekostnadsökningen i samband med lönerevisionen 2015 var cirka 2,6 procent.

Sociala avgifter och pensionskostnader understiger budget med 2 020 tkr. Här är det främst pensionskostnaderna, såväl utbetalda som intjänade, som varit lägre än de prognoser på vilken budgeten baserats.

Jämfört med 2014 har personalkostnaderna totalt ökat med 1 576 kr.

Övriga driftskostnader

Bland de övriga driftskostnaderna är de större kostnadsposterna IT och telekommunikation, köpta tjänster, fordon, materiel och information, fastigheter, utbildning och konferenser. Sammantaget har övriga driftskostnader ett överskott jämfört med budget på 2 200 tkr. Jämfört med 2014 har de övriga driftskostnaderna minskat med 2 918 tkr. En del av denna minskning kan knytas till tidigare nämnd skogsbrand och färdtjänst men också ett fortsatt arbete med att se över verksamhetens kostnader.

IT och telekommunikation följer i stort budget och visar på ett överskott jämfört med budget på 115 tkr. En bidragande orsak är något lägre abonnemangskostnader för RAKEL.

Köpta tjänster visar ett överskott på totalt 412 tkr jämfört med budget. Lägre kostnader för köpta IT-konsulter

samt operativa tjänster från andra kommuner bidrar till överskottet.

Fordonskostnader, inklusive långtidshyra av samtliga fordon, uppvisar ett överskott mot budget med 1 045 tkr. Bidragande orsaker är lägre hyreskostnader kopplat till ränteläget samt lägre reparations- och underhållskostnader.

Materiel och information visar på ett underskott jämfört med budget 692 tkr. Beklädnad är en delpost som kostat mer än beräknat på grund ett utökat utbytes- och kompletteringsbehov. Till detta kommer en del satsningar på komplettering av material och utrustning utifrån ett arbetsmiljöperspektiv samt visst informationsmaterial i samband med framtagande av nytt handlingsprogram.

Fastighetskostnaderna redovisar ett överskott jämfört med budget på 91 tkr. Lägre kostnader för uppvärmning och snöröjning 2015 vägs till viss del upp av några ökade kostnader för larm, bevakning och visst underhåll.

Utbildning och konferenser uppvisar ett överskott jämfört med budget på 1 199 tkr. En bidragande orsak är att externa insatser ersatts av interna. Vidare har några planerade aktiviteter senarelagts varvid endast del av utbildningskostnaden uppkommit under 2015.

Avskrivningar

Kostnader för planenliga avskrivningar på förbundets anläggningstillgångar uppgår till 6 423 tkr, vilket är 423 tkr över budget. Avvikelsen beror på något högre investeringsvolym i kombination med något kortare avskrivningstider än vad som antagits i ursprunglig budget.

Jämfört med år 2014 har avskrivningskostnaderna ökat med 729 tkr vilket främst beror på högre investeringsvolym.

Finansiella poster

Finansiella intäkter

Räddningstjänsten Syds finansiella intäkter består främst av räntor och utdelningar på kortfristiga finansiella placeringar samt ränteintäkter på fastränteplaceringar. De finansiella intäkterna uppgår sammanlagt till 1 872 tkr jämfört med budgeterade 1 402 tkr, vilket ger en positiv budgetavvikelse på 470 tkr. Jämfört med år 2014 har de finansiella intäkterna ökat med 272 tkr.

Finansiella kostnader

De finansiella kostnaderna består av bankavgifter, övriga räntekostnader, den finansiella delen av förbundets pensionsavsättning samt eventuell värdereglering av finansiella placeringar.

Senhösten har präglats av stor oro på de finansiella marknaderna. Detta gör att marknadsvärdet på förbundets kortfristiga placeringar i aktier och obligationer understiger bokfört värde och därför har en reservering gjorts för icke realiserad värdeminskning med totalt 2 704 tkr.

De finansiella kostnaderna uppgår totalt till 3 840 tkr jämfört med budgeterade 1 134 tkr vilket ger en negativ avvikelse med 2 706 tkr. Jämfört med år 2014 har de finansiella kostnaderna ökat med 3 024 tkr där 319 tkr är ökad finansiell kostnad för förbundets pensionsavsättning.

Pensionsåtagande

Räddningstjänsten Syd svarar för intjänade pensioner från och med förbundets start den 1 januari 2006. Direktionen har i december 2015 antagit pension för förtroendevalda (OPF-KL) att gälla från och med 1 januari 2015. Förbundet har en pensionspolicy som reglerar pensionshanteringen. Utryckningspersonalens särskilda avtalspension, förtroendevalda samt enstaka särskilda avtalspensioner tryggas genom pensionsavsättningar. Övriga pensionsåtaganden tryggas genom en så kallad försäkringslösning genom pensionsbolaget KPA.

Utryckningspersonalen har rätt att gå i pension vid 58 års ålder, under förutsättning att de arbetat inom räddningstjänst i 30 år, varav 25 år i utryckningstjänst. Pensionsrätten inarbetas löpande av personalen och kostnaden beräknas av förbundets pensionsadministratör KPA. Historiskt sett har pensionsåldern varit högre än 58 år. I beräkningen har antagits en genomsnittlig pensionsålder om 60 år.

Till detta kommer att särskild avsättning har gjorts till utfästelse om avtalspension till förbundsdirektören från 2017-02-28 i enlighet med gällande anställningsavtal.

Upplysningar om pensionsförpliktelser (tkr)		
	2015	2014
1. Avsättning för pensioner (inkl löneskatt)	87 117	79 787
2. Ansvarsförbindelser	0	0
3. Finansiella placeringar	77 259	35 051
4. Återlånade medel	9 858	44 736

Med start från januari 2014 har Räddningstjänsten Syd vissa finansiella placeringar i obligationer, räntebevis och aktier i enlighet med fastställd policy. Återstående medel används i verksamheten genom så kallat återlån, bland annat till att finansiera investeringar utan att förbundet behöver ta upp extern finansiering.

Avkastning på finansiella placeringar		
	2015	2014
Årets avkastning real (tkr)	1 457	644
Mål inflation + 0,5 %	0,7 %	0,2 %
Avkastning under året	2,4 %	2,2 %

Investeringsredovisning

Övergripande objekt (tkr)	Utfall	Varav pågående	Budget*	Avskr. tid
Program och licenser	710	0	700	3-5 år
Räddningsutrustning	1 055	654	1 800	5-10 år
IT, radio och kommunikation	153	94	1 300	3-5 år
Övriga inventarier	1 953	175	800	5-10 år
Lokalrelaterade investeringar	3 616	164	2 800	5-10 år
Fordon	1 163	589	1 000	5-10 år
Totalt	8 650	1 676	8 400	

* inklusive medel från tidigare år

Investeringsutgifterna under 2015 uppgår till 8 650 tkr, vilket ska jämföras med budgeterade inklusive kvarvarande medel från tidigare år på 8 400 tkr och som ger en negativ avvikelse på 250 tkr. I avvikelserna ligger främst några tidigare lagda investeringar samt tillkommande investeringar i samband med nya lokaler.

Uppgraderingen av förbundets ekonomisystem har slutförts under våren och en uppgradering av extern webb har skett under hösten.

Lokalrelaterade investeringar har varit en stor post under året. Under året har ombyggnationen av brandstation Centrum i Malmö slutförts för att möjliggöra en effektivare användning av lokalytor och en förbättrad arbetsmiljö. Vidare har den nya deltidsstationen i Genarp utrustats. Till detta kommer bland annat en, ur jämställdhetssynpunkt, ombyggnation av omklädningsrum i Löddeköpinge.

I övrigt har kompletterande investeringar gjorts i bland annat räddningsutrustning i form av verktyg för dörrforce-ring, dykdräkter och utrustning till ny dykbil och FIP-bilar.

Vidare har investeringar gjorts i fem icke uttryckande personbilar.

Driftsredovisning

I Räddningstjänstens Syds budgetmodell fördelas alla intäkter och kostnader ut till verksamheterna med tillägget att ett visst överskott ska redovisas i enlighet med förbundets mål för god ekonomisk hushållning. För 2015 var detta mål 200 tkr. Driftsredovisningen innehåller förbundsinterna poster såsom interna intäkter och interna kostnader, vilket kan leda till avvikelser gentemot externredovisningen.

Förbundsledning

Förbundsledningen uppvisar ett överskott på 305 tkr vilket ger en positiv budgetavvikelse på 105 tkr. Den positiva avvikelsen beror främst på minskade pensionskostnader och kostnader för kompetensutveckling. Negativa avvikelser finns främst bland finansiella kostnader och reservering för icke realiserad värdeförändring av finansiella placeringar.

Verksamhetsstöd

Verksamhetsstöd uppvisar ett underskott på 914 tkr. I underskottet ligger ökade kostnader för beklädnad samt riktade satsningar för komplettering av material och

utrustning. Till detta kommer ökade kostnader för plan- enliga avskrivningar på investeringar kopplat till ökad investeringsvolym och kortare avskrivningstider.

Operativ ledning

Operativ ledning uppvisar ett överskott på 800 tkr. Anledningar till detta är ökade intäkter genom samverkansavtal med SÖRF (Sydöstra Skånes Räddningstjänstförbund) gällande RC Syd samt lägre kostnader för larmkommunikation och köp av operativa tjänster från andra räddningstjänster.

Produktionsområdena E6 och E22

Resultatet för båda produktionsområdena sammantaget är ett överskott på 1 935 tkr. På intäktssidan finns underskott bland tillstånds- och tillsynsintäkter. De operativa intäkterna visar ett överskott. Personalkostnaderna är lägre än budget, vilket bland annat beror på vakanser. Till viss del motsvaras detta av ökade kostnader för övertid. Bland övriga driftskostnader bidrar bland annat lägre kostnader för köpta tjänster, uppvärmning av lokaler och snöröjning till överskottet.

(Belopp tkr)	Intäkter	Kostnader	Nettokostnad exkl. medlemsavgifter	Del av medlemsavgift och tilläggsuppdrag	Resultat	Budgetavvikelse
Förbundsledning	1 910	-9 921	-8 011	8 316	305	105
Verksamhetsstöd	3 275	-87 553	-84 278	83 364	-914	-914
Operativ ledning	484	-19 265	-18 781	19 581	800	800
Produktionsområdena E6 och E22	27 789	-176 641	-148 852	150 787	1 935	1 935
Totalt	33 458	-293 380	-259 922	262 048	2 126	1 926

RESULTRÄKNING

RESULTRÄKNING, REDOVISNING I TKR					
	Not	Utfall 2015	Budget 2015	Avvikelse 2015	Utfall 2014
Verksamhetens intäkter					
- Medlemsavgifter	1	262 048	262 048	0	256 471
- Övriga intäkter	1	31 586	31 063	523	35 414
Summa verksamhetens intäkter		293 634	293 111	523	291 885
Verksamhetens kostnader					
- Verksamhetens kostnader	2	-283 117	-287 179	4 062	-284 459
- Avskrivningar	5,6	-6 423	-6 000	-423	-5 694
Verksamhetens nettokostnader		4 094	-68	4 162	1 732
- Finansiella intäkter	3	1 872	1 402	470	1 600
- Finansiella kostnader	4	-3 840	-1 134	-2 706	-816
Resultat före extraordinära poster		2 126	200	1 926	2 516
Årets resultat		2 126	200	1 926	2 516

BALANSRÄKNING

BALANSRÄKNING, REDOVISNING I TKR			
	Not	2015	2014
TILLGÅNGAR			
Anläggningstillgångar			
Immateriella anläggningstillgångar	5	840	267
Materiella anläggningstillgångar	6	28 228	26 689
Summa anläggningstillgångar		29 068	26 956
Omsättningstillgångar			
Fordringar	7	15 475	16 631
Kortfristiga placeringar	8	77 259	35 051
Kassa och bank	9	28 954	66 455
Summa omsättningstillgångar		121 688	118 137
Summa tillgångar		150 756	145 093
EGET KAPITAL, AVSÄTTNINGAR OCH SKULDER			
Eget kapital			
Eget kapital vid årets början		12 653	10 137
Årets resultat		2 126	2 516
Summa eget kapital		14 779	12 653
Avsättningar			
Avsättningar för pensioner	10	87 117	79 787
Summa avsättningar		87 117	79 787
Skulder			
Långfristiga skulder	11	1 226	1 705
Kortfristiga skulder	12	47 634	50 948
Summa skulder		48 860	52 653
Summa eget kapital, avsättningar och skulder		150 756	145 093
Panter och andra jämförliga säkerheter		Inga	Inga
Ansvarförbindelser, pensionsförpliktelser som inte upptagits bland avsättningar och skulder		Inga	Inga

KASSAFLÖDESANALYS

KASSAFLÖDESANALYS, REDOVISNING I TKR			
	Not	2015	2014
Tillförda medel			
Resultat efter finansiella poster		2 126	2 516
Justering för av och nedskrivningar	5,6	6 423	5 694
Utrangerat under året		115	234
Ökning/Minskning avsättningar		7 330	7 940
Medel från verksamheten före förändring av rörelsekapital		15 994	16 384
Ökning/Minskning kortfristiga fordringar		1 156	2 329
Ökning/Minskning kortfristiga placeringar		-42 208	-35 051
Ökning/Minskning kortfristiga skulder		-3 314	1 576
Kassaflöde från den löpande verksamheten		-28 372	-14 762
Investeringsverksamheten			
Investeringar i immateriella anläggningstillgångar	5	-710	-267
Investeringar i materiella anläggningstillgångar	6	-7 940	-6 175
Kassaflöde från investeringsverksamheten		-8 650	-6 442
Finansieringsverksamhet			
Ökning/Minskning av långfristiga skulder	11	-479	-486
Kassaflöde från finansieringsverksamheten		-479	-486
Årets kassaflöde		-37 501	-21 690
Likvida medel vid årets början		66 455	88 145
Likvida medel vid årets slut		28 954	66 455
Förändring av likvida medel		-37 501	-21 690

REDOVISNINGSPRINCIPER

Årsredovisningen är upprättad enligt kommunallagen, lag om kommunal redovisning och i enlighet med rekommendationer från Rådet för kommunal redovisning (RKR). Principerna är oförändrade. Dock har från och med 2015 vissa förändringar gjorts i kontoplanen för att anpassas till Kommunbas13. Jämförelsetalen för 2014 har därvid justerats.

Immateriella anläggningstillgångar

Utgifter för uppgradering av IT-system och motsvarande redovisas som immateriell tillgång under förutsättning att anskaffningsvärdet överstiger fem prisbasbelopp (222 500 kr 2015) och tillgången förväntas ge upphov till framtida ekonomiska fördelar under minst tre år.

Immateriella anläggningstillgångar har i balansräkningen tagits upp till anskaffningsvärdet efter avdrag för planenliga avskrivningar. Avskrivningarna påbörjas månaden efter att anskaffningen tagits i bruk och kopplas till gällande licensavstal, dock längst fem år.

Materiella anläggningstillgångar

Inventarier, utrustning med mera med minst tre års ekonomisk livslängd och ett anskaffningsvärde på minst ett prisbasbelopp (44 500 kr 2015) redovisas som materiella anläggningstillgångar.

Anläggningstillgångarna har i balansräkningen upptagits till anskaffningsvärdet efter avdrag för planenliga avskrivningar. Avskrivningarna påbörjas månaden efter anskaffningen och att anläggningen tagits i bruk.

De huvudsakliga avskrivningstider som tillämpas är:

Ombyggnation i fastighet	10 år
Räddningstjänstmaterial	5-10 år
Kommunikationsutrustning	5-10 år
IT-utrustning	3-5 år
Personbilar	5-10 år

Leasing

Förbundets fordonsvagnpark leasas enligt beslut i direktionen från Vagnparken i Skåne AB (VISAB). Sedan 2015 kan icke operativa fordon ägas av förbundet. För närvarande leasas cirka 109 (130) fordon. Dessa leasingavtal klassificeras som operationella avtal. Leasingkostnaden uppgick under 2015 till 6 820 tkr (6 995 tkr).

Framtida leasingavgifter för nuvarande vagnpark beräknas uppgå till:

5,6 Mkr (6,0 Mkr) som förfaller inom ett år.
16,1 Mkr (18,4 Mkr) som förfaller inom två till fem år.
20,2 Mkr (21,8 Mkr) som förfaller senare än fem år.

Kortfristiga placeringar

Förbundets placeringar i värdepapper i aktier, obligationer och räntebevis avseende pensionsskapitalet klassificeras som kortfristiga placeringar i enlighet med rekommendation RKR 20. Porföljen värderas kollektivt och värdering sker till lägsta värdet av anskaffnings- respektive marknadsvärdet. Anskaffningsvärdet för obligationer och räntebevis beräknas enligt effektivräntemetoden.

Avsättningar

Under avsättningar redovisas pensionsskuldssökningen för den del av utryckningspersonalen som har SAP-avtal. Dessa har rätt att gå i pension vid 58 års ålder. Denna pensionsrätt inarbetas löpande av personalen och kostnadsförs enligt beräkningar gjorda av förbundets pensionsadministratör KPA. Pensionsåldern har historiskt varit högre än 58 år. För 2015 har dessa beräkningar gjorts med ett antagande om genomsnittlig pensionsålder på 60 år (60 år).

Under år 2015 har direktionen antagit bestämmelser för pension för förtroendevald (OPF-KL) och en första avsättning har gjorts enligt bestämmelserna för intjänad pensionsrätt under år 2015. Till detta kommer redovisning av avtalade enstaka särskilda avtalspensioner.

Skuldökningen redovisas under verksamhetens kostnader, förutom den finansiella delen som redovisas under finansiella kostnader.

Pensionsrätt som inarbetats före den 1 januari 2006, för personal som vid förbundsbildningen övergick till anställning i Räddningstjänsten Syd, bekostas av medlemskommunerna. Detta innebär att förbundets pensionsskuld redovisas helt och hållet i balansräkningen.

Långfristiga skulder

Under långfristiga skulder redovisas statligt investeringsbidrag till ombyggnad och utrustning av räddningscentral. Skulden kommer att lösas upp och intäktsföras i den takt utrustningen skrivs av.

Medlemmar

INVÅNARE	2015-12-31	2014-12-31
Burlöv	17 430	17 211
Eslöv	32 438	32 179
Kävlinge	30 104	29 808
Lund	116 834	115 968
Malmö	322 574	318 107
Summa	519 380	513 273

GENOMSNITTLIG MEDLEMSAVGIFT BASUPPDRAG PER INVÅNARE	2015	2014
Räddningstjänsten Syd totalt	505 kr	498 kr

NOTER

Beloppen är i samtliga fall i tkr om ej annat anges.

NOT 1 VERKSAMHETENS INTÄKTER

Verksamhetens intäkter avser bidrag från medlemskommunerna, tilläggsuppdrag, externa intäkter för t.ex. tillsyn och tillståndshantering, automatiska brandlarm, ersättningar för vissa operativa insatser, utbildning, övriga bidrag m.m.

MEDLEMSAVGIFT OCH TILLÄGGSUPPDRAG	2015			2014			
	Förbundsmedlem	Medlemsavgift	Tilläggsuppdrag	Totalt bidrag	Medlemsavgift	Tilläggsuppdrag	Totalt bidrag
Burlöv		8 857	0	8 857	8 716	0	8 716
Eslöv		16 535	0	16 535	16 257	0	16 257
Kävlinge		15 330	0	15 330	15 081	0	15 081
Lund		59 197	0	59 197	57 869	0	57 869
Malmö		162 129	0	162 129	157 684	864	158 548
Summa		262 048	0	262 048	255 607	864	256 471

ÖVRIGA INTÄKTER	Utfall 2015	Budget 2015	Avvikelse 2015	Utfall 2014
Tillståndshantering	1 007	1 400	-393	1 119
Tillsyn	4 177	4 473	-296	3 899
Automatlarm	11 157	11 164	-7	10 410
Operativa insatser	4 361	3 410	951	6 319
Extern utbildning	5 919	5 857	62	5 537
Färdtjänst	0	0	0	1 771
Hysesintäkter	1 816	1 688	128	1 955
Övrig försäljning	859	457	402	1 373
Övriga bidrag	2 290	2 614	-324	3 031
Summa	31 586	31 063	523	35 414

NOT 2 VERKSAMHETENS KOSTNADER

	Utfall 2015	Budget 2015	Avvikelse 2015	Utfall 2014
Löner och ersättningar	141 729	141 571	-158	138 109
Sociala avgifter och pensionskostnader	62 229	64 249	2 020	64 273
Delsumma personalkostnader	203 958	205 820	1 862	202 382
IT, radio och telekommunikation	5 231	5 346	115	5 403
Köpta tjänster	8 491	8 903	412	9 113
Maskiner och förbrukningsinventarier	3 702	3 535	-167	3 712
Fordon	14 049	15 104	1 055	15 750
Materiel och information	7 245	6 553	-692	7 703
Fastigheter och lokaler	33 592	33 683	91	33 341
Utbildning och konferenser	2 511	3 710	1 199	2 398
Representation och personalvård	2 413	2 608	195	2 558
Resor och övriga kostnader	1 925	1 917	-8	2 099
Delsumma övriga driftskostnader	79 159	81 359	2 200	82 077
Summa	283 117	287 179	4 062	284 459

NOT 3 FINANSIELLA INTÄKTER

	Utfall 2015	Budget 2015	Avvikelse 2015	Utfall 2014
Ränta på Räddningstjänsten Syds koncernkonto hos Malmö stad	0	100	-100	114
Övriga bankkonton	0	0	0	21
Fasträntekonton	406	500	-94	815
Övriga ränteintäkter	8	2	6	6
Räntor och aktieutdelningar mm avseende kortfristiga placeringar	1 458	800	658	644
Summa	1 872	1 402	470	1 600

NOT 4 FINANSIELLA KOSTNADER

	Utfall 2015	Budget 2015	Avvikelse 2015	Utfall 2014
Bankavgifter	28	45	17	34
Övriga räntekostnader	14	0	-14	7
Finansiell del pensionsavsättning	1 094	1 089	-5	775
Nedskrivning kortfristiga placeringar ej realiserad	2 704	0	-2 704	0
Summa	3 840	1 134	-2 706	816

NOT 5 IMMATERIELLA ANLÄGGNINGSTILLGÅNGAR

	2015	2014
Ingående anskaffningsvärde	267	0
Investeringar under året	710	267
Utrangerat under året	0	0
Utgående anskaffningsvärde	977	267
Ingående ackumulerade avskrivningar	0	0
Årets avskrivningar	-137	0
Avskrivningar hänförliga till utrangeringar	0	0
Utgående ackumulerade avskrivningar	-137	0
Bokfört värde immateriella anläggningstillgångar	840	267

Investeringarna var pågående under 2014, varvid avskrivning påbörjades först under 2015.

NOT 6 MATERIELLA ANLÄGGNINGSTILLGÅNGAR

	2015	2014
Ingående anskaffningsvärde	54 433	49 767
Investeringar under året	6 264	3 785
Pågående investeringar	1 676	2 390
Utrangerat under året	-300	-1 509
Utgående anskaffningsvärde	62 073	54 433
Ingående ackumulerade avskrivningar	-27 744	-23 324
Årets avskrivningar	-6 286	-5 694
Avskrivningar hänförliga till utrangeringar	185	1 274
Utgående ackumulerade avskrivningar	-33 845	-27 744
Bokfört värde materiella anläggningstillgångar	28 228	26 689
Bokfört värde per kategori		
Maskiner och inventarier	13 845	16 005
Byggnadsinventarier	12 184	8 294
Fordon	523	0
Pågående investeringar	1 676	2 390
Summa bokfört värde	28 228	26 689

NOT 7 FORDRINGAR

Typ av fordran	2015	2014
Kundfordringar	4 811	3 058
Ingående mervärdesskatt skattefri verksamhet	1 140	1 230
Diverse kortfristiga fordringar	370	170
Delsumma	6 321	4 458
Förutbetalda kostnader	8 386	11 352
Upplupna intäkter	80	131
Upplupna ränteutgifter	688	690
Delsumma upplupna intäkter och förutbetalda kostnader	9 154	12 173
Totalt fordringar	15 475	16 631

NOT 8 KORTFRISTIGA PLACERINGAR

	2015	2014
Aktier	7 759	1 170
Obligationer	56 176	33 881
Räntebevis	16 028	0
Värdereglering icke realiserad värdeminskning	-2 704	0
Bokfört värde	77 259	35 051
Marknadsvärde 31 december	77 259	35 339

NOT 9 KASSA OCH BANK

Typ av placering	2015	2014
Kassa och plusgiro	269	231
Malmö stad koncernkonto	23 668	30 194
Nordea depåkonto	17	30
Fasträntekonton	5 000	36 000
Totalt kassa och bank	28 954	66 455

NOT 10 AVSÄTTNINGAR AVSEENDE PENSIONER

	2015	2014
Ingående avsättning	79 787	71 847
Pensionsutbetalningar	-1 654	-1 682
Ny intjänad pension	6 410	7 239
Avsättning förtroendevalda OPF-KL	8	0
Avsättning särskild avtalspension förbundsdirektör	77	74
Ränte- och basbeloppsuppräknningar	1 094	775
Förändring av särskild löneskatt	1 446	1 535
Övrig post	-51	-1
Utgående avsättning	87 117	79 787
Aktualiseringsgrad	100 %	100 %

NOT 11 LÅNGFRISTIGA SKULDER

	2015	2014
Investeringsbidrag RC Hyllie utrustning	2 643	2 643
Avgår ackumulerad avskrivning utrustning	-1 417	-938
Totalt långfristig skuld	1 226	1 705

NOT 12 KORTFRISTIGA SKULDER

Typ av skuld	2015	2014
Leverantörsskulder	8 080	11 793
Utgående mervärdesskatt	201	102
Personalens källskatt	3 142	3 000
Övriga kortfristiga skulder	9	0
Delsumma	11 432	14 895
Upplupna semesterlöner	19 172	17 470
Upplupna löner och kompledighetsskuld	4 055	4 244
Upplupen pensionskostnad individuell del	6 508	6 828
Upplupen särskild löneskatt pensioner	1 273	2 058
Upplupna sociala avgifter enligt lag	3 638	3 465
Upplupna övriga kostnader	466	373
Förutbetalda projektbidrag "Brandstation för alla"	508	1 479
Förutbetalda intäkter	582	136
Delsumma upplupna kostnader och förutbetalda intäkter	36 202	36 053
Totalt kortfristiga skulder	47 634	50 948

REVISIONSBERÄTTELSE



REVISIONEN

Till Kommunfullmäktige i Burlöv, Eslöv, Kävlinge, Lund och Malmö

REVISIONSBERÄTTELSE FÖR ÅR 2015

Vi, av fullmäktige utsedda revisorer i Kommunalförbundet Räddningstjänsten Syd, har granskat den verksamhet som bedrivits av direktionen.

Direktionen ansvarar för att verksamheten bedrivs i enlighet med gällande mål, beslut och riktlinjer samt de föreskrifter som gäller för verksamheten. Den ansvarar också för att det finns en tillräcklig intern kontroll. Revisorernas ansvar är att granska verksamhet, intern kontroll och räkenskaper samt pröva om verksamheten bedrivits enligt de uppdrag, mål och föreskrifter som gäller för verksamheten.

Granskningen har utförts enligt kommunallagen, god revisionsordning i kommunal verksamhet, förbundsordningen och revisionsreglementet. Granskningen har genomförts med den inriktning och omfattning som behövs för att ge rimlig grund för bedömning och ansvarsprövning.

Revisorerna har under året särskilt granskat förbundets hantering av anläggningsregistret samt måluppfyllelse i förhållande till handlingsprogrammet 2012 -2015. Vi bedömer sammantaget att direktionen i allt väsentligt har bedrivit verksamheten på ett ändamålsenligt och från ekonomisk synpunkt tillfredsställande sätt samt att räkenskaperna i allt väsentligt är rättvisande, liksom att direktionens interna kontroll har varit tillräcklig.

Vi bedömer att resultatet enligt årsredovisningen är förenligt med de finansiella och verksamhetsmässiga mål som direktionen uppställt.

Vi **tillstyrker** att respektive fullmäktige beviljar ansvarsfrihet för direktionen samt de enskilda ledamöterna i densamma.

Vi **tillstyrker** att direktionens årsredovisning för 2015 godkänns.

Lund den 16 mars 2016

Sten Dahlvid

Birgitta Kuylenstierna Nadel

Dietmar Olbrich

Berit Sjövall

Jan Holm

*)Håkan Elleström

*) Håkan Elleström har inte deltagit i det revisionsarbetet under 2015.

Till revisionsberättelsen hör de sakkunnigas rapporter som avlämnats:

Granskning av bokslut och årsredovisning 2015

Granskning av anläggningsregistret

Granskning av måluppfyllelse

Granskning av delårsrapport per 2015-08-31

FÖRBUNDSREKONSTRUKTIONEN VID RÄDDNINGSTJÄNSTEN SYD



Direktionen består av 10 ledamöter och 10 ersättare.

- Malmö stad utser 5 ledamöter och 5 ersättare
- Lunds kommun utser 2 ledamöter och 2 ersättare
- Eslövs, Kävlinge och Burlövs kommuner utser vardera 1 ledamot och 1 ersättare.

Direktionen är vald på en mandatperiod av fyra år räknat från och med 1 januari året efter valår.

Under 2015 har direktionen haft åtta protokollförda sammanträden. I anslutning till två av dessa sammanträden har direktionen genomfört utbildningsdagar.

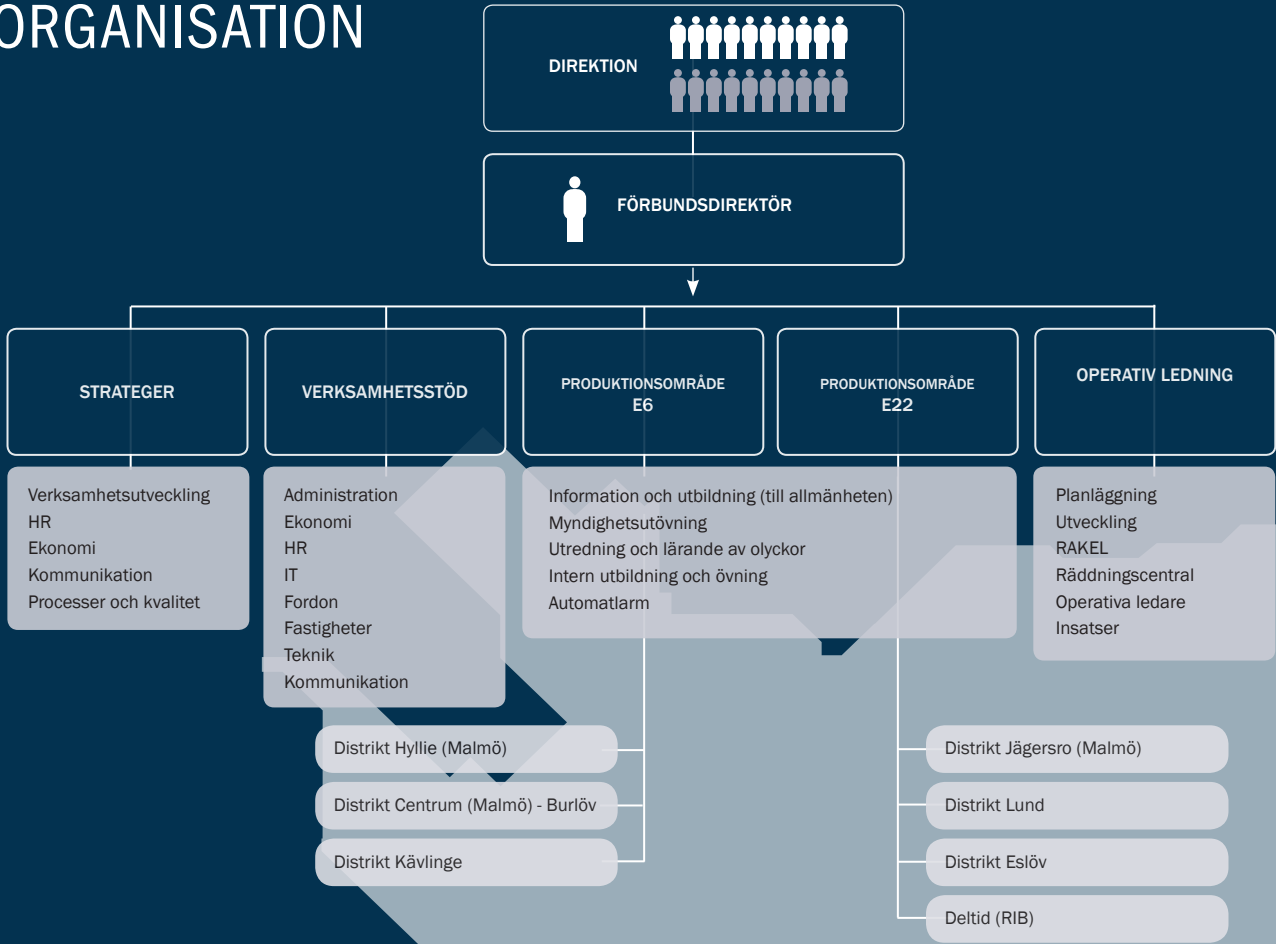
Direktionens ordinarie ledamöter

Susanne Jönsson, ordförande (S)	Malmö
Johan Ericsson, 1:e vice ordförande (M)	Kävlinge
Tony Hansson, 2:e vice ordförande (S)	Eslöv
Anna-Karin Bengtsdotter (S)	Malmö
Lilian Gerleman (M)	Malmö
Björn Gudmundsson (S)	Malmö
Hans-Åke Mårtensson (S)	Burlöv
Ulf Nymark (MP)	Lund
Magnus Olsson (SD)	Malmö
Louise Rehn Winsborg (M)	Lund

Direktionens ersättare

Jörgen Andersson (M) t.o.m. juni	Eslöv
Peter Melinder (M) fr.o.m. juli	Eslöv
Louise Arndt (MP)	Malmö
Sanna Axelsson (S)	Malmö
Bernt Bertilsson (C)	Lund
John Eklöf (M)	Malmö
Elin Gustavsson (S)	Lund
Larserik Johansson (S)	Kävlinge
Adrian Kaba (S)	Malmö
Sven Sonesson (M)	Burlöv
Richard Ånman-Persson (SD)	Malmö

ORGANISATION



- Våra medlemskommuner**
- Burlöv
 - Eslöv
 - Kävlinge
 - Lund
 - Malmö



POSTADRESS

Räddningstjänsten Syd
Box 4434
203 15 Malmö

TELEFON

046-540 46 00

E-POST

info@rsyd.se

FÖLJ OSS GÄRNA PÅ

www.rsyd.se

www.facebook.com/rtjsyd

twitter.com/rtjsyd

twitter.com/rc_syd

instagram.com/rtjsyd

linkedin.com/company/r-ddningstj-nsten-syd



VI GÅR FÖRE I UTVECKLINGEN MOT ETT OLYCKSFRITT SAMHÄLLE