

ÅRSREDOVISNING 2009



RÄDDNINGSTJÄNSTEN SYD

INNEHÅLL

ÅRET I KORTHET	3
FÖRBUNDSDirektÖREN HAR ORDET	4
UPPDRAG OCH MÅL	6
MÅLUPPFYLLELSE	7
STÖRRE OPERATIVA INSATSER	10
STATISTIK, INSATSER OCH OLYCKOR	12
KOMMUNIKATIONSÅRET 2009	14
HUMAN RESOURCES (HR)	16
STRATEGISKA FRAMTIDSFRÅGOR	18
FLERÅRSÖVERSIKT	20
EKONOMI	21
RESULTATRÄKNING	26
BALANSRÄKNING	27
KASSAFLÖDESANALYS	28
REDOVISNINGSPRINCIPER OCH MEDLEMMAR	29
NOTER	30
REVISIONSBERÄTTELSE	33
FÖRBUNDSDirektionEN	34
ORGANISATION OCH HÄR HAR VI VERKSAMHET	35

RÄDDNINGSTJÄNSTEN SYD I KORTHET

Räddningstjänsten Syd är en sammanslagning av räddningstjänsterna i Burlöv, Eslöv, Kävlinge, Lund och Malmö. Vårt huvuduppdrag är att förhindra och begränsa olyckor i samhället. Vår vision: "Vi accepterar inga olyckor inom vårt område" definierar vår övergripande inställning till uppgiften – att aldrig acceptera att en olycka sker utan att reflektera över hur den kunde ha förebyggts. Med ökad kunskap kan varje individ själv bidra till att minska antalet risker och olyckor. Därför arbetar vi med utbildning, tillsyn, samhällsplanering, information och rådgivning.

Dygnet runt, året om är vi beredda att ta oss an drunkningsolyckor, bränder och trafikolyckor och vara till hjälp vid stormskador, översvämningar, ras och farliga utsläpp. Vi utför även färdtjänst- och organtransporter. Bland annat hjälper vi dagligen ett hundratal barn med funktionshinder att komma till sina skolor och förskolor.

Läs mer om vad du själv kan göra för att förhindra olyckor på vår hemsida www.rsyd.se.

ÅRET I KORTHET

2009 har varit ett händelserikt år. Steg för steg har vi närmat oss de effekt- och resultatmål vi definierat i vårt handlingsprogram för 2008-2010. En avstämning mot rambudget, verksamhetsplan, strategi- och styrdokument för året bekräftar att 2009 har varit ett mycket framgångsrikt år för förbundet. Här nedan följer ett axplock av årets aktiviteter.

LUGNARE PÅ ROSENGÅRD

Genom stora utbildningsinsatser och nätverkssamarbete med lokala organisationer, skola och myndigheter, har vi kommit långt i arbetet med att stävja oroligheterna på Rosengård. I mars invigde vi en ny brandstation på området.

SUCCÉ FÖR ESF-PROJEKT

I höstas avslutades ESF-projektet "Integrerad räddningstjänst" – vårt största kompetensprojekt någonsin – i samarbete med Arbetsförmedlingen och Malmö stad. Under 10 månader utbildade vi 24 elever med mångkulturell kompetens till brand- och säkerhetsvårdar.

FÄRRE BOSTADSBRÄNDER

Vi ser en tendens till nedgång i antalet bostadsbränder mellan åren 2008 och 2009. Kraftfullare aktiviteter, bland annat genom att utveckla årets försök med hembesök – hela 15 000 besök är planerade under 2010 – gör att vi vågar tro på en fortsatt nedgång framöver.

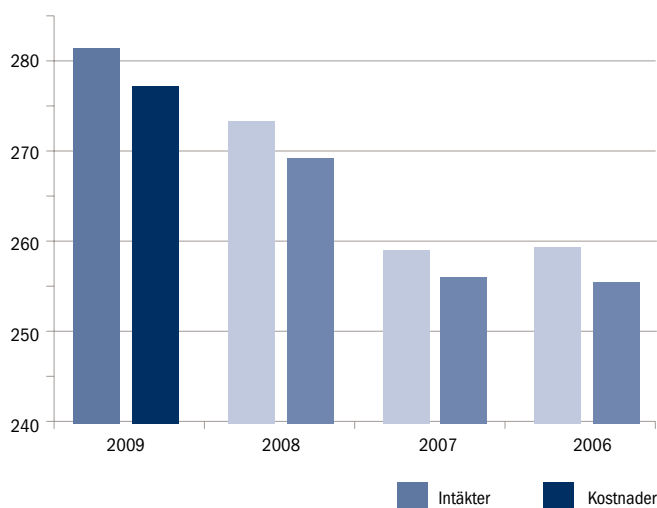
NYA RIKTLINJER FÖR REKRYTERING

Under 2009 togs det fram nya metoder och riktlinjer för nyrekrytering av brandmän. Arbetet skedde i samarbete med räddningstjänsterna i Stockholm och Göteborg. De nya kravprofilerna som nu ligger till grund för rekrytering, fokuserar i större utsträckning på en helhetsbedömning av kandidaternas kvaliteter.

FLERA ÅTERANSTÄLLNINGAR INOM FÖRBUNDET

Antalet anställda inom förbundet har ökat med nästan 18 årsarbetare – inom samtliga verksamhetsområden för att återbesätta vakanser. Flest nyanställningar har skett inom den operativa delen av verksamheten och totalt har 14 brandmän anställts under året.

VERKSAMHETENS INTÄKTER OCH KOSTNADER 2006-2009 (mnkr)



NYCKELSIFFROR (tkr)	2009	2008
Verksamhetens intäkter	280 988	272 968
Verksamhetens kostnader	-276 860	-268 981
Finansiellt netto	-1 015	1 267
Årets resultat	379	2 974
Utgående eget kapital	5 208	4 829
Investeringsutgifter	7 183	3 284

FÖRBUNDS DIREKTÖREN HAR ORDET



Under 2009 har förbundet kommit längre i sin utveckling än vad jag vågade tro för bara något år sedan. Stora delar av den nya organisation vi arbetat med att bygga upp redan 2008 börjar nu äntligen rota sig och personalen börjar känna sig allt tryggare i sina roller. Genom en rad nyanställningar har vi dessutom kunnat fylla de flesta av de vakanser som uppstått under de senaste åren. Därmed har vi lyckats skapa etablerade processer för alla våra kärnverksamheter – detta känns mycket bra för framtiden!

Ett viktigt mål med omställningen har varit att utveckla verksamheten från en i huvudsak uttryckande organisation till att också arbeta stödjande och förebyggande på ett organiserat sätt. Sedan 2008 ägnar vår operativa personal 20% av sin arbetstid åt utåtriktad verksamhet. I detta arbete ingår information i skolorna, olycksutredningar och brandinspektioner. Personalen har fått utbildning för att för att klara av dessa nya arbetsuppgifter. Vi börjar nu se resultatet av denna omställning och det är min övertygelse att vi är på rätt väg.

För den operativa delen av verksamheten har året inneburit en ökning av antalet utryckningar. Flera stora och komplicerade insatser har ställt krav på både utrustning, metoder, ledning och samverkan med andra. Ny operativ ledningsorganisation har införts och RAKEL-systemet för kommunikation har delvis börjat användas.

Jag välkomnar det faktum att räddningstjänst och skydd mot olyckor idag är en fråga på den politiska dagordningen i våra medlemskommuner. Problemen med anlagda bränder i skolor och bostadsområden är i första hand symptom på obalans i samhället och därmed komplexa att ta itu med. Dessa problem löser vi inte med fler brandmän och poliseskorterade utryckningar, utan med samverkan och närvaro.

Att det i Rosengård i Malmö gick så långt att vi vid slutet av 2008 och våren 2009 tvingades fatta beslut om att inte rycka ut på larm "på vissa adresser vid vissa händelsetyper" var ett stort nederlag – inte bara för de boende i området, utan för alla medborgare i samhället. På Räddningstjänsten Syd

har vi genomfört en rad åtgärder under 2009 för att bekämpa problemen. Vi har upprättat nätverkssamarbete och genomfört utbildningar med mängder av lokala organisationer, skola, religiösa samfund och myndigheter i området. Vi har infört särskilda rutiner för insatsstyrkan och utbildning av egen personal. I mars invigde vi en ny brandstation på området: Station Rosengård, som är en så kallad öppen station. Stationen är ett centrum för utbildningar, möten och samtal med drabbade efter insatser. Där avslutades i höstas ESF-projektet Integrerad räddningstjänst – vårt största kompetensprojekt någonsin – tillsammans med Arbetsförmedlingen och Malmö stad. Under 10 månader har vi utbildat 24 elever med mångkulturell kompetens till brand- och säkerhetsvårdar. Utfallet har varit helt fantastiskt! Samtliga elever genomförde utbildningen med mycket goda resultat.

Händelseutvecklingen i Rosengård var extrem, men ingalunda en isolerad företeelse. Förra året brann det i 500 skolor runt om i Sverige. En femtedel, alltså närmare 100 av dessa bränder, inträffade i Skåne. Branden på Killebäckskolan i Södra Sandby i januari 2009 var en av de största skolbränderna i Sverige under året. Förutom att stora ekonomiska värden förstördes så påverkades samtidigt tryggheten för barn och ungdomar, personal och bo-

ende i området. Att få bukt med denna typ av incidenter kräver långsiktighet och tydliga mål. Inom Räddningstjänsten Syd kommer vi att fortsätta arbeta med utbildning och förebyggande insatser. Men, som sagt, ensamma klarar vi det inte. Breda lösningar, där både skola, föräldrar, fastighetsägare, kommunpolitiker och myndigheter drar sitt strå till stacken är ett måste för att vi ska kunna vända utvecklingen. Erfarenheter från målmedvetna satsningar i Storbritannien, som vi tagit stort intryck av, visar att det går att vända trenden. Låt oss hoppas att resultaten för 2010 blir ett bevis på detta!

Ekonomiskt innebar resultatet för 2009 ett överskott om 379 tkr och vi är nöjda med att vi klarat av att hålla oss inom ramarna för budgeten. Redan nu kan vi konstatera – att mot bakgrund av det kärva ekonomiska läget – behöver vi ha en fortsatt bra kontroll på såväl intäkter som driftskostnader.

Lund den 29 januari 2010

PER WIDLUNDH
förbundsrektor

UPPDRAG OCH MÅL

UPPDRAG, VISION OCH EFFEKTMÅL

Utifrån förbundets ändamål är vårt uppdrag formulerat enligt följande:

- "Förbundets huvuduppdrag ska vara att stödja den enskilde så att denne kan ta sitt ansvar för att eliminera, förhindra och begränsa olyckor i enlighet med gällande lagstiftningar."
- "Förbundets andra uppdrag ska vara att på ett effektivt sätt hantera behovet av akuta skadeavhjälpanse insatser som ligger inom det kommunala ansvarsområdet och genomföra uppdraget så det skapas ett mervärde för de drabbade."

VISIONEN FÖR RÄDDNINGSTJÄNSTEN SYD ÄR:

"Vi accepterar inga olyckor inom vårt område"

Vår vision syftar till att göra ett tydligt ställningstagande där organisationen arbetar mot ett olycksfritt samhälle. "Vårt område" syftar såväl på det geografiska området som på organisationens kompetensområde och uppdrag i kommunernas system för olyckshantering. Visionen har tagits fram i samverkan med medlemskommunerna.

EFFEKTMÅL

Följande effektmål ligger till grund för Räddningstjänsten Syds verksamhet:

- "Antalet personer som skadas eller omkommer i olyckor ska minska varje år"
- "Kunskapen och förmågan hos allmänheten om olycksförebyggande och olyckshanterande åtgärder ska kontinuerligt öka"
- "Vid en inträffad olyckshändelse ska en första skadebegränsande åtgärd genomföras inom två minuter från det att olyckan upptäckts"
- "Räddningstjänsten ska vara framme på en olycksplats inom tio minuter vid 90 %, och inom 20 minuter vid 100 %, av alla olyckor som räddningstjänsten larmas till inom Räddningstjänstens Syds område. Räddningstjänsten Syd ska inom 15 minuter efter framkomst bryta den negativa händelseutvecklingen så att olyckan inte förvärras. Vi ska alltid skapa mervärde för den drabbade."

HANDLINGSPROGRAM 2008-2010

Direktionen fastställde under våren 2008 förbundets handlingsprogram enligt lagen (2003:778) om skydd mot olyckor, förkortad LSO. Förbundets ambitioner, planering, organisering samt förmåga till skydd mot olyckor ska komma till uttryck i handlingsprogrammet och användas för långsiktig politisk styrning av verksamheten, kommunikation av räddningstjänstens förmåga och service samt ett underlag för statens tillsyn över förbundet.

Förbundets handlingsprogram är en del av ett processbaserat ledningssystem där förbundets metodik för att besluta, genomföra och följa upp verksamhet, beskrivs. Ytterst är syftet med programmets utformning att förbättra olyckshanteringens hela kedja med information, tillsyn, stödjande aktiviteter, räddningsinsatser m.m. för att skapa ett bättre skydd mot olyckor i medlemskommunerna.



MÅLUPPFYLLELSE

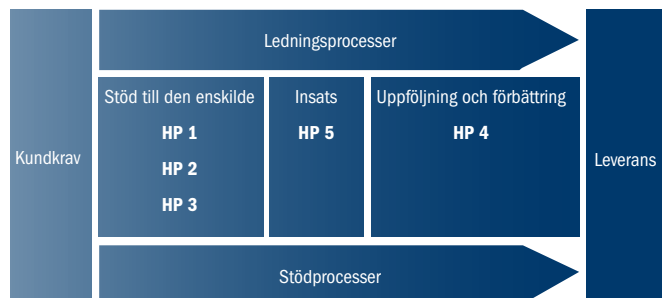
Det handlingsprogram vi arbetar efter omfattar åren 2008-2010. När vi nu går in i det sista av dessa tre verksamhetsår, kan vi konstatera att vi är på god väg att infria många av de grundläggande mål vi satte upp när vi inledde förbundssamarbetet.

Visionen för Räddningstjänsten Syd: "Vi accepterar inga olyckor inom vårt område" kan vid ett första ögonkast tyckas lite utmanande. Tänker man ett steg längre, hittar man istället grunden till hela vårt uppdrag: Att aldrig acceptera att en olycka sker utan att reflektera över hur den kunde ha förebyggts. Genom att ständigt analysera och lära oss av de erfarenheter vi samlar på oss i vår dagliga verksamhet, kan vi verka för att färre olyckor uppstår i framtiden. Att våra brandmän idag ägnar 20% av sin arbetstid åt skadeförebyggande aktiviteter och informationsinsatser är en viktig del i detta arbete.

Vi kan redan nu se en tendens till nedgång i antal bostadsbränder mellan åren 2008 och 2009. Kraftfullare aktiviteter under 2010, bland annat genom att göra fler hembesök – hela 15 000 besök är planerade under det kommande året – gör att vi vågar tro på en fortsatt nedgång i antalet bostadsbränder framöver.

En ledningsorganisation för den operativa verksamheten sjuönsattes den 1 juni 2009 och kompletterande utbildnings- och övningsinsatser genomfördes under hela hösten. Planen är att ledningsorganisationen kommer att vara fullt bemannad senast den 8 februari 2010. Resultatet av dessa förändringar kommer att utvärderas under 2010.

Vår processorganisation är idag en naturlig del i förbundets kvalitetssäkring och förbättring av verksamheten. Processtyrningen har utvärderats och delvis reformerats och kompetensförstärkts under 2009.



En viktig uppgift är att se till att vår mångkulturella kompetens stärks och utvecklas. Under 2009 utbildades 24 personer inom ramen för ESF-projektet "Integrerad räddningstjänst". Ett lyckat projekt som redan gett oss värdefull förstärkning i organisationen och hjälpt oss stärka banden mellan räddningstjänsten och de boende i mångspråkiga områden.

ESF – INTEGRERAD RÄDDNINGSTJÄNST

Personalsammansättningen inom Räddningstjänsten Syd har inte anpassats i den takt samhället har utvecklats. Därför arbetar vi nu – både kort- och långsiktigt – för att bli bättre på att möta den mångsidiga och mångkulturella vardag vi verkar i. En av våra mer uppmärksammade insatser har varit ESF-projektet "Integrerad räddningstjänst". Huvudsyftet med detta projekt var att skapa förutsättningar att överbrygga det främlingskap och den kommunikationsklyfta som finns kring räddningstjänstens arbete i vissa delar av våra medlemskommuner – särskilt Rosengård. För detta sökte och beviljades vi i april 2008 3,1 mkr i EU-bidrag till en utbildningsinsats från Europeiska Socialfonden.

I samarbete med Malmö stad och Arbetsförmedlingen rekryterade vi 24 elever med mångkulturell kompetens till en 10 månader lång brandsäkerhetsutbildning med start under våren 2009. Samtliga elever fullföljde utbildningen och kunde stolt ta emot sitt examensbevis vid avslutningen på Station Rosengård i oktober. Tre av de nytexaminerade eleverna klarade testerna till brandman och anställdes under senhösten. Tre av eleverna har vi anställt som brand- och säkerhetsvårdare med uppgift att arbeta med information och utbildning, framförallt i mångspråkiga områden. Ytterligare nio av eleverna erbjöds praktikplatser i förbundet.



EUROPEISKA UNIONEN
Europeiska socialfonden

UTVECKLING AV ANALYSFÖRMÅGA OCH MÄTMETODER

Under andra halvan av året har förbundets förmåga att analysera och mäta verksamhetens prestationer förbättrats. Detta har skett genom kompetensförstärkning samt omfördelning av resurser till en förbundsgemensam analysfunktion. Mätning och uppföljning av effektmålen har prioriterats. En revidering av de centrala databaserna har genomförts och förbundet har nu säkerställt de statistiska data som beskriver verksamheten för perioden 2007-2009.

SÄKERSTÄLLD FÖRMÅGA ATT GENOMFÖRA IVPA/SJUKVÅRDSLARM

Andelen sjukvårdsdelegerad personal ökade till 85% (mål=75%) vid årets slut. Under 2010 kommer den att öka till ca 90%, därefter kommer ökningen att avstanna under överskådlig tid. Förbundet har därmed säkerställt en förmåga att ständigt kunna genomföra IVPA/sjukvårdslarm i hela vårt område.

OFFENSIVARE FÖREBYGGANDE ARBETE I STADSDELEN ROSENGÅRD

Sedan våren har oroligheterna i delar av stadsdelen Rosengård ("Herrgården") avtagit nästan helt sedan polisen markant utökade sin närvaro. De samverkande myndigheterna (Rsyd, stadsdelsförvaltning, polis) har på ett offensivt sätt stärkt de boende med informationsåtgärder, boendeundersökningar mm. Ett exempel är projektet R.I.S.K (räddningstjänsten i samarbete med kidsen) som påbörjas under 2010.

Projektet syftar till att fånga upp högstadieungdomar och ge dem möjlighet att delta i en brand- och räddningsutbildning. I rekryteringen av ungdomar till programmet tar vi hjälp av skolorna, socialtjänsten, polisen och frivilligorganisationer. Ambitionen är att bygga upp en förtroendeskapande verksamhet, där ungdomarna knyts till projektet under flera års tid.



EFFEKT MÅL

Våra effektmål ger en övergripande definition av vad vi ska fokusera på i verksamheten. Måluppfyllelsen är en del av en långsiktig process, som sträcker sig över fem år (2008-2011). Utfallet stäms av löpande och skapar underlag för planeringen av nya åtgärder. Resultatet för 2009 visar att vi uppfyllt de uppsatta målsättningarna – effekten av våra ansträngningar har gett utdelning inom samtliga mätbara områden.

EFFEKT MÅL 1

Antalet personer som skadas eller omkommer i olyckor skall minska varje år.

Resultat – skadade och omkomna i olyckor som Räddningstjänsten Syd blev larmade till inom sitt område:

Under 2009 skadades 999 personer i olyckor. Antalet personer som omkom i olyckor 2009 var 9. Av dessa omkom 4 i trafikolyckor och 3 i byggnadsbränder (samtliga i bostadsbränder i flerbostadshus), 1 drunknade och 1 omkom i samband med arbetsplatsolycka.

EFFEKT MÅL 2

Kunskapen och förmågan hos allmänheten om olycksförebyggande och olyckshanterande åtgärder skall kontinuerligt öka.

Under 2009 var Räddningstjänsten Syds målsättning att informera eller utbilda minst 37 000 personer. Resultatet blev 40 500 informerade och utbildade genom olika planerade åtgärder.

EFFEKT MÅL 3

Vid en inträffad olyckshändelse skall en första skadebegränsande åtgärd genomföras inom två minuter från det att olyckan upptäckts.

Uppföljning av detta mål har hittills inte varit möjlig att genomföra, men vid årsskiftet 2009/2010 implementerade Räddningstjänsten Syd ett system som skall underlätta uppföljning av detta effektmål under kommande år.

EFFEKT MÅL 4

Räddningstjänsten skall vara framme på en olycksplats inom tio minuter vid 90%, och inom 20 minuter vid 100%, av alla olyckor som räddningstjänsten larmas till inom Räddningstjänstens Syds område.

Räddningstjänsten Syd ska inom 15 minuter efter framkomst bryta den negativa händelseutvecklingen så att olyckan inte förvärras. Vi ska alltid skapa mervärde för den drabbade.

Resultat – framkomsttider vid utryckningar under 2009

Framkomsttid	2009	2008
Inom 10 minuter:	83,3%	86,1%
Inom 20 minuter	98,2%	98,9%
Över 20 minuter	1,8%	1,1%

Externa faktorer såsom trafikomläggningar och ökad trafikbelastning, olyckornas förekomst i tid och rum har påverkat våra framkomsttider. Framkomsttiderna, vid olyckor, inom Rsyds område kan inte ytterligare förbättras utan att placering av brandstationer och beredskapsformer ses över.

KOMMENTAR

Antalet skadade i olyckor har minskat något under 2009 i förhållande till föregående år. Dock omkom 3 personer i samband med brand, jämfört med 0 under 2008. När vi sammanfattar statistiken för omkomna i bränder i hela riket, kan vi konstatera att många av dödsfallen hade kunnat undvikas om fler hem varit utrustade med brandvarnare och om kunskapen om hur man ska bete sig vid en brand i hemmet varit mer utbredd. Därför kommer vi att fortsätta utveckla och utvidga arbetet med att utbilda och informera allmänheten i frågor om brandsäkerhet. Ett exempel är försöken med hembesök, som inleddes under 2009. Erfarenheterna från försöket har varit mycket positiva och målet för 2010 är att besöka 15 000 hushåll och erbjuda personlig information och vägledning i brandskydd.



STÖRRE OPERATIVA INSATSER

BRÄNDER I MALMÖ HAMN

Möbelmagasin på Lodgatan

Larmet gick strax före klockan 3, natten till den 24 april. En polispatrull var kallad till möbelmagasinet på Lodgatan i Malmös mellersta hamnområde eftersom inbrottslarmet utlösts. Redan då slog lågorna igenom taket. I det 1 000 kvadratmeter stora magasinet förvarades möbler och olika typer av flyttgods. Det stora mängderna trä och annat brännbart material gjorde att elden snabbt fick fäste.

Totalt 35 brandmän från 3 olika brandstationer arbetade med att bekämpa branden och förhindra att den spred sig till närliggande fastigheter. Vid 8-tiden på morgonen var branden nästan släckt.

Möbelmagasinet totalförstördes och stora värden gick upp i rök. Grannfastigheterna klarade sig dock oskadda.

Återvinningsanläggning i Östra hamnen

Strax före klockan 9 samma morgon som branden i möbelmagasinet inträffade, upptäckte brandmän rök som steg upp från en plats i Östra hamnen. Röken kom från en brand vid Stena Metalls återvinningsanläggning på Utögatan och larmet nådde SOS 08.46. Hälsosam rök spreds i området och personer inom en radie på 500 meter från härden uppmanades att söka sig inomhus.

Branden, som startat vid en stor avfallskvarn för metallskrot, spred sig snabbt bland avfallshögarna på området. Över 50 brandmän arbetade med släckningsarbetet och under eftermiddagen var branden under kontroll.

Den kraftiga rökpelaren kunde ses långväga omkring. Detta fick allmänheten att reagera med oro och höra av sig. Som en följd av detta genomförde Räddningstjänsten Syd under september en omfattande kampanj i de fem medlemskommunerna angående VMA-signalens (Viktigt Meddelande till Allmänheten) användande och information om hur allmänheten bör agera när larmet går.

BRAND PÅ KILLEBÄCKSKOLAN I SÖDRA SANDBY

Den 6 januari 2009 utbröt en brand på Killebäckskolan i Södra Sandby. Ungdomar som tränade i den närliggande idrottshallen larmade SOS klockan 21.45 och det automatiska brandlarmet registrerades 5 minuter senare. Första enheten från Lund var på plats klockan 21.52 och kunde konstatera att branden börjat i ett växthus och sedan spridit sig till skolans vind via skolbyggnadens utstickande takskägg.

Branden spreds mycket snabbt i takkonstruktionen och släckningsarbetet försvårades av byggnadens komplexa planlösning. Plåttaken gjorde



det dessutom svårt att komma åt och snörpa av branden. Under natten arbetade sex brandkårer samtidigt. Brandkårer från både Staffanstorp, Trelleborg, Höllviken, Svedala, Hörby och i stort sett hela Räddningstjänsten Syd avlöste varandra i flera omgångar.

Först kring 09.30 morgonen därpå kunde man lämna platsen efter att ha bevakat skolan under morgontimmarna. Trots den kraftfulla insatsen, blev ödeläggelsen stor. Uppskattningsvis 35-40% av skolan totalförstördes och ytterligare 30% av byggnaderna rök- och vattenskadades.

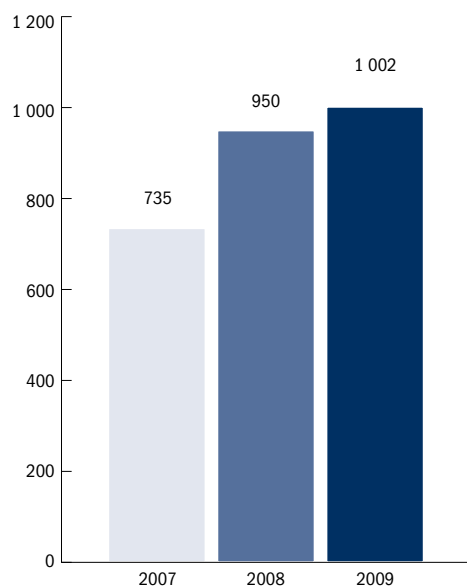
Lyckligtvis kom inga människor till skada, men över 400 elever blev utan fungerande skola och 50 anställda blev av med sin arbetsplats. Dessutom gick stora mängder material, personliga ägodelar, läromedel och information förlorade. Indirekt drabbas dock betydligt fler. En omfattande stöd- och informationsinsats sattes in direkt och kommunens krisgrupp var samlad redan på trettondagen för att ta itu med alla viktiga problem så tidigt som möjligt. Krisarbetet och stödet till allmänheten fungerade mycket bra och på Räddningstjänsten Syd fick vi ta emot en hel del beröm för våra snabba och tydliga informationsinsatser.

“Räddningstjänstens information var jättebra! De har varit på skolan och pratat. Och efter branden har de gått ut i pressen och berättat att de gärna kommer ut till fler skolor och pratar. Jag hoppas att fler skolor nappar på det.”

Camilla Håkansson, socialsekreterare i Södra Sandby

Branden på Killebäckskolan var en av de största skolbränderna i landet någonsin. Ändå var den ingen enstaka händelse. Statistiskt sett brinner det i en svensk skola varje dag, året om! Hälften av dessa bränder är anlagda och totalt kostar skolbränderna samhället över 600 mnkr årligen. Detta kan vi inte acceptera. Det är därför av största vikt att vi fortsätter att utveckla vårt arbete med skadeförebyggande verksamhet i form av information, utbildning och olika typer av relationsskapande aktiviteter i nära samarbete med medborgare och organisationer i våra medlemskommuner.

MALMÖ, BRAND EJ I BYGGNAD



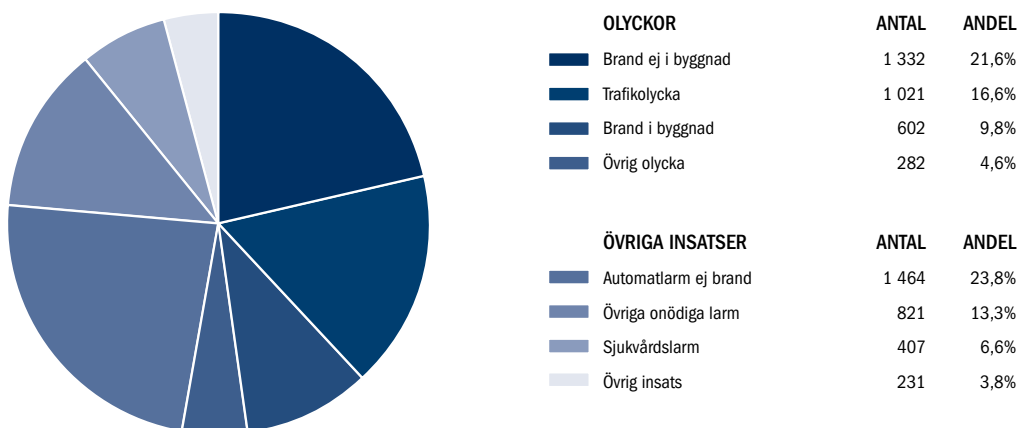
ANLAGDA BRÄNDER I ROSENGÅRD

Problemen med anlagda småbränder i delar av Rosengård i Malmö rubriceras i vår statistik främst som "Brand ej i byggnad" och bidrar till den negativa utvecklingen av olycksstatistiken för Malmö. Från 2007 till 2008 ökade dessa olyckor inom stationsområde Jägersro med nära 50%. Statistiken för 2009 visar dock tecken på att ökningen av antalet olyckor inom denna kategori har bromsats upp något – resultatet för 2009 innebär en ökning kring 12%. Vi hoppas och tror att våra fortsatta utbildningsinsatser och ansträngningar för att bidra till ett bättre socialt klimat i Rosengård kommer att avspeglas i statistiken för 2010.

STATISTIK – INSATSER OCH OLYCKOR

Totalt genomförde Räddningstjänsten Syd 6 160 utryckningar inom medlemskommunerna under 2009. Motsvarande siffra för 2008 var 5 975. Ökningen följer en tendens som vi kunnat följa sedan förbundet bildades 2006, där antalet olyckor ökar stadigt med 100-200 tillbud per år. Det totala antalet olyckor under 2009 uppgick till 3 237 (3 135 år 2008). Det är i Malmö som den största delen av ökningen skett. Även Kävlinge har haft en signifikant uppgång i antalet olyckor under året och Eslöv en marginell. Både Lund och Burlöv har däremot haft färre olyckor under året, jämfört med 2008.

INSATSER INOM VÅRT GEOGRAFISKA OMRÅDE 2009



Under året har olyckskategori trafikolyckor ökat mest, med 11%. Ökningen av trafikolyckor är ett återvändande till en ökande trend som har gällt det senaste decenniet, efter ett trendbrott mellan helåren 2007 och 2008 då antalet minskade något.

Brand-ej i byggnad ökade marginellt med 3%. Frekvensen av bränder- ej i byggnad är dock fortsatt hög efter en mycket kraftig ökning mellan år 2007 och 2008. Bränder-ej i byggnad bedöms vara anlagda med uppsåt i 61 % av fallen. En mindre ökning gentemot 2008 och 2007 då andelen var 59%.

Brand i byggnad och övriga olyckor minskade i antal mellan 2008 och 2009 (4 % respektive 6 %).

Men antal händelser är en sak, personskador en annan. Under året har tre dödsbränder, samtliga i flerbostadshus, inträffat att jämföra med 2008 då ingen omkom. Även skadade i byggnadsbränder har varit betydligt fler i år, 50 personer att jämföra med 38 i fjol.

Den vanligaste enskilda olyckskategorin för Räddningstjänsten Syd är brand-ej i byggnad. De automatiska brandlarmen är dock, som tidigare år, den vanligaste insatstypen.



KOMMUNIKATIONSÅRET 2009

Till skillnad från information, som i första hand handlar om att presentera fakta, syftar kommunikation till att skapa en dialog med mottagaren. På Räddningstjänsten Syd har vi som ambition att arbeta både proaktivt med olika egna kommunikationsinitiativ och att vara tillgängliga för dialog – i stort som smått – när omvärlden kräver det. Här är en kortfattad sammanställning av kommunikationsåret 2009.

OPERATIVA HÄNDELSER

Branden i Malmö hamn i april blev en av förbundets mest kommunikationsintensiva olyckor. En stor brand i en återvinningscentral med elektronikskrot spred giftig gas. Vår räddningschef i beredskap (RCB), gick ut med skiktigt meddelande till allmänheten (VMA). Händelsen fick stor uppmärksamhet från både media och allmänhet och visade på behovet av en uppdaterad kriskommunikationsplan (läs mer om händelsen på sid 10).

INTRANÄT

I januari lanserades ett nytt intranät där internkommunikation, ledningssystem och dokumenthantering syddes ihop i ett system. Övergången förändrade informationsarbetet i förbundet genom att göra både rapportering, redovisning och planering öppen och lättillgänglig för alla.

KAMPANJER

För skapa dialog och öka tryggheten i kvarteret Herrgården i Rosengård inleddes en informationskampanj i området. Kampanjen gick under namnet HERO. Bland annat genomfördes en boendeundersökning i stadsdelen som bekräftade att invånarna behövde mer information om vårt arbete och om

brandskydd. HERO genomfördes av elever ur projektet En integrerad räddningstjänst och bestod dels av informationsmöten på Rosengårds Center, dels öppna möten med aktiviteter en dag i veckan. Kampanjen pågick från mitten av juni till början av augusti.

Inför jul lanserade förbundet sin djärvaste annonskampanj någonsin, budskapet var "Vi lottar ut uttryckningar". Syftet var att uppmärksamma medborgarna på det egna ansvaret för olyckor och framför allt de ökade riskerna för bostadsbränder i juletid. I samband med annonskampanjen lanserade vi även Facklan.org - ett nytt forum på nätet som ett led i arbetet med att upprätta en öppen debatt med medborgarna. Inom ramen för projektet skapas också en liten turnerande filminspelningsstudio som placeras ut där folk rör sig: på skolor, köpcentra och i bostadsområden.

I november drog arbetet med Hembesök igång. Personal från Räddningstjänsten Syd går ut och knackar dörr för att informera och diskutera brandskydd hos vanliga människor i deras hemmiljö. Projektet fick stor uppmärksamhet i media.

SOCIALA MEDIER

Under året tog vi steget ut ibland de sociala medierna. Först ut bland satsningarna var förbundsdirektören som började blogga i februari. Hans personliga kommentarer om aktuella ämnen och händelser i branschen blev ett komplement till våra övriga officiella kommunikationskanaler. Bloggen genererar i snitt ungefär 1500 besök i månaden och de flesta inlägg kommenteras flitigt.





Under hösten började vi på försök testa på mikroblogg-tjänsten Twitter för att föra ut information om vårt förebyggande arbete och i december engagerade vi oss i en julkalender på den sociala nätverkssajten Facebook. Där initierade vi varje dag en diskussion på temat om olyckor och säkerhet. En person som bidragit på ett konstruktivt sätt belönades med en present.

EVENT OCH ANDRA AKTIVITETER

I mars invigdes förbundets nyaste brandstation i stadsdelen Rosengård i Malmö. Ungefär 200 inbjudna gäster deltog och minglade vid detta högtidliga tillfälle. Några veckor senare deltog brandmän och övriga anställda i en manifestation mot hot och våld, kriminalitet och anlagda bränder i stadsdelen.

I juni återinvigdes ett räddningsvärn i Marieholm. Hela byn var inbjuden, kommunalrådet invigningstalade och flaggan hissades.

I augusti deltog en delegation från Räddningstjänsten Syd i Pride-festivalen i Stockholm. Tillsammans med representanter från Myndigheten för samhällsskydd och beredskap och Storstockholms brandförsvare bemannade vi ett tält i Pride-park under fem dagar där vi informerade om brandskydd, jobbet som brandman och räddningstjänsternas uppdrag. Vi gick även i den stora paraderna genom centrala Stockholm som lockade över en halv miljon åskådare. Någon månad senare följde vi upp på hemmaplan genom att delta i den av RFSU arrangerade Regnbågsfestivalen i Malmö.

Under skolornas sportlov och novemberlov hade vi öppet hus på flera brandstationer med uppvisning av brandbilar och utryckningsutrustning.

HUMAN RESOURCES (HR)

STYRDOKUMENT OM MÅNGFALD

För att klara målen om ett säkrare och tryggare samhälle, färre olyckor och insatser, ett bredare uppdrag och minskning av hot och våld måste vi på allvar ta itu med mångfaldsfrågan. Vi måste helt enkelt arbeta för att skapa en organisation som bättre speglar det samhälle vi verkar i. Detta kräver att vi ökar andelen kvinnor och medarbetare med annan etnicitet. Samtidigt bör vi verka för att skapa en inkluderande kultur, där trakasserier och kränkningar inte förekommer. Som ett viktigt led i denna viljeinriktning, antogs ett nytt styrdokument i september 2009. Styrdokumentet bär titeln "En räddningstjänst för alla" och anger nya riktlinjer, mål och mätpunkter för förbundets långsiktiga arbete för att bättre kunna möta det mångsidiga samhället.

NYA RIKTLINJER FÖR REKRYTERING

Under 2009 togs det fram nya metoder och riktlinjer för nyrekrytering av brandmän. Arbetet skedde i samarbete med räddningstjänsterna i Stockholm och Göteborg. De nya kravprofilerna som nu ligger till grund för rekrytering, fokuserar i större utsträckning på helhetsbedömning av kandidaternas kvaliteter. Attitydfrågor och kunskap om andra kulturer får nu större genomslag i bedömningen. Samtidigt införs en reviderad bedömningsgrund för de sökandes fysiska förmåga, där betydelsen av enskilda fysiska testmoment får mindre genomslag och istället sätts i relation till den samlade kompetensen hos den sökande. De första rekryteringarna enligt denna nya metod genomfördes under året, med mycket goda resultat.

PANDEMIPLANERING I SAMBAND MED SVININFLUENSAN

Efter sommaren 2009, framstod ännu konsekvenserna av svininfluensans eventuella utbredning som riskabla utifrån ett bemanningsperspektiv. Vad skulle hända om en stor del av personalstyrkan låg hemma sjuka? Vi bedömde att en större pandemi, med extrem sjukfrånvaro som konsekvens, skulle kunna äventyra verksamhetens effektivitet. En beredningsplan togs därför fram för att trygga de viktigaste funktionerna i den händelse en större del av personalen skulle insjukna. Prioritering av funktioner och schemaplanering för minimibemanning av stationerna upprättades. Som alla vet, fick

svininfluensan lyckligtvis aldrig någon större utbredning i Sverige, varför planen aldrig behövde sättas i verket. Den plan som arbetades fram kommer att kunna användas vid liknande situationer även i framtiden.

NYA TILLSÄTTNINGAR OCH TJÄNSTER

Flera nyanställningar genomfördes under året – inom flera av de övergripande verksamhetsområdena. Bland annat tillsattes tre nya distriktschefer – för områdena Centrum, Kävlinge och Lund. Distriktscheferna för Centrum och Kävlinge börjar sina anställningar först under första kvartalet 2010. Två nya medarbetare inom HR började under året: en med inriktning mot rekrytering och en med specialisering inom arbetsrätt. Vidare har en ny tjänst – förordnade styrkeledare – införts på distrikten. De förordnade styrkeledarna som rapporterar direkt till distriktschefen har bland annat ett övergripande ansvar för sina respektive enheters kompetensnivå och tidsplanering.

SYSTEMATISKT ARBETSMILJÖARBETE

Under 2009 har vi förfinat och förbättrat vårt arbete med arbetsmiljöfrågor. Bland annat bygger vi nu successivt upp en statistisk sammanställning över tillbud och arbetsskador i förbundet med hjälp av ett avvikelsehanterings-system. Genom att samla och kartlägga alla tillbud i ett centralt system, kan vi lättare lägga upp rutiner för ett förbundsövergripande systematiskt arbetsmiljöarbete. Vi kan notera att antalet olycksfall totalt sett är betydligt färre under 2009 än tidigare år.

En av de stora uppgifterna under 2009 har varit att hitta metoder för samverkan och styrning av samarbetet med polis, socialtjänst och skola kring oroligheterna på Rosengård under främst första delen av 2009. Syftet med arbetet var att skapa trygghetslösningar för vår operativa personal. Förutom att skapa nätverk med berörda inom kommuner och andra räddningstjänstförbund, har arbetsmiljöarbetet omfattat riskbedömningar, analys av larm och tillbud samt utbildningsinsatser och handledarstöd.

PERSONALEN I SIFFROR 2009-12-31

Verksamhet	Tillsvidare		Visstid		Totalt 2009	Totalt 2008
	Män	Kvinnor	Män	Kvinnor		
Förbundsledning/Stab	3	2			5	6
Verksamhetsstöd	9	13	2	4	28	23
Operativ ledning	13	1			14	13
Prod omr E6	174	7	9	3	193	182
Prod omr E22 (rj rib)	118	11	4	1	134	131
RIB	98	3	17		118	115
Totalt	415	37	32	8	492	470
I procent	84,30%	7,50%	6,50%	1,60%	100%	100%
Antal årsarbetare exkl RIB, antalet heltidstjänster under året					370,75	352,8
Medelålder 2009	42,8	37,8			42,3	43,7
Medelålder 2008	44,0	38,7				

SJUKFRÅNVARO PER ÅLDERSGRUPPER

			Totalt 2009	Totalt 2008
Åldersgrupp -29 år			3,4%	3,4%
Åldersgrupp 30-49 år			4,1%	3,5%
Åldersgrupp 50- år			4,6%	6,1%
	Män	Kvinnor	Totalt	Varav långtidssjukskrivna
Totalt 2009	4,1%	5,0%	4,2%	59,6%
Totalt 2008	3,6%	11,1%	4,3%	59,9%

Frisknärvaro (andelen anställda utan sjukfrånvaro under året):

53,0% (59,5)

Hälsa och friskvårdskostnad per person:

3 025 kr (3 377 kr)



KOMMENTAR

Antalet anställda inom förbundet har ökat med nästan 18 årsarbetare – inom samtliga verksamhetsområden. Flest nyanställningar har skett inom den operativa delen av verksamheten och totalt har 14 nya brandmän anställts under året. Det stora antalet rekryteringar har gjort att förbundet nu klarat av att fylla de vakanser som uppstått under tidigare år. Den nya organisationsstrukturen har nu börjat falla på plats och förbundet står nu betydligt bättre rustat inför perioder med högre sjukfrånvaro och kommande års pensionsavgångar.

Sjukfrånvaron i förbundet är fortsatt låg. Värt att anmärka är att kvinnornas totala sjukfrånvaro mer än halverats sedan mätningen 2008. Andelen kvinnor i förbundet är låg. Detta gör att en förändring i sjukfrånvaro inom gruppen får ett förhållandevis stort genomslag i statistiken.

STRATEGISKA FRAMTIDSFRÅGOR

Begreppen kund, nytta, värde och resultat lägger grunden för vårt arbete med strategiska framtidsfrågor. Under de tre rubrikerna nedan redovisar vi förbundets strategiportfölj som sammantaget syftar till att vägleda vår verksamhet rätt, hjälper oss att leva upp till vår vision och att nå de effektmål vi satt upp för framtiden.

REGIONAL UTVECKLING

Inom ramen för vår regionala utvecklingsplan vill vi fortsätta verka för att utveckla våra bas- och tilläggsuppdrag. Syftet med detta är att skapa en tydligare rollfördelning mellan medlemskommunerna och förbundet. Detta ger många långsiktiga fördelar och bidrar till att stärka förbundets ekonomi. Det finns mycket som kan förbättras. Vi kan t ex utnyttja lokaler och andra egna resurser bättre, effektivisera tillståndshantering för brandfarlig vara och skapa nya inriktningar inom ramen för vår externa utbildningsverksamhet (där ju kommunerna är kunder). Det ligger också en stor potential i att utveckla och skapa fler tilläggsuppdrag.

I samarbetet med våra medlemskommuner ska vi fortsätta verka för att våra grannkommuner inleder en fördjupad samverkan med Räddningstjänsten Syd. Till att börja med kan vi arbeta fram nya former för att dela kompetens och förmågor mellan våra respektive organisationer. På så vis kan vi öka slagkraften i samband med olyckor och skapa förutsättningar för en optimal tillgänglighet – där närmaste station larmas först, oavsett organisationstillhörighet. Det finns också mycket att vinna på att fördjupa dialogen om framtida samverkansformer inom det samlade området "skydd mot olyckor".

Hela sydvästra Skåne är en tillväxtregion och bara i medlemskommunerna ser vi en befolkningsökning med ca 10 000 invånare per år. Även infrastrukturella satsningar och nyetableringar av verksamheter som t.ex. Citytunneln, ESS, Maxlab IV förväntas påverka olycksutvecklingen och ställer därmed större krav på Räddningstjänsten Syds förmåga, beredskap och olycksförebyggande arbete.

LEDARSKAP, MEDARBETARSKAP, MÅNGFALD OCH VÄRDEGRUND

Vi ska fortsätta tillämpa strategier och aktiviteter som leder till att vi får en ökad mångfald och multikulturell kompetens i förbundet. Vi ska också arbeta aktivt för en jämställd arbetsplats i alla avseenden – utveckla förhållningssätt och självkännet hos våra ledare utifrån vår värdegrund. Ett viktigt mål i detta arbete handlar om att flytta fokus från grupp till individ. Detta gör vi bland annat genom att tydliggöra uppdrag och ansvar och genom att utveckla medarbetarskapsfrågor med utgångspunkt i värdegrunden.

Mångfald och jämställdhet

För att kunna ge alla medborgare i våra fem medlemskommuner likvärdig service behöver förbundet öka mångfalden i den egna organisationen. I delar av våra medlemskommuner kan vi inte nå alla befolkningsgrupper med brandskyddsinformation, språkligt och kulturellt.

FORTSATT EFFEKTIVISERING, PRODUKTIVITETS FÖRBÄTTRINGAR OCH UTVECKLAD KOMMUNIKATION

Vi kommer att fortsätta utveckla finansiella mål och strategier som gör att vi kan erbjuda och leverera mer skydd mot olyckor per krona. Målsättningarna för framtiden ska kunna mätas i ökad produktion och vidareutveckling och implementering av processerna i vår organisation. För att lyckas ska vi fortsätta utveckla och förbättra organisationens förmåga till verksamhetsanalys och verksamhetsuppföljning.

Vi ska också utveckla mål, strategier och analysmodeller för vårt varumärke och vår externa kommunikation. Dels kring samverkan med våra medlems- och grannkommuner, dels i relationerna med omvärlden och i dialogen med medborgarna. Vi ska förbättra vårt systematiska kommunikationsarbete och öka graden av direkt dialog med våra intressenter. Dessutom har vi som mål att utveckla mål, strategier och analysmodeller för vår interna kommunikation. Detta arbete ska involvera såväl befintliga kanaler som nya former för dialog och erfarenhetsutbyte.



SAKFRÅGOR

Framtidsarbete och inriktning

Förbundets första handlingsprogram går 2010 in på sitt sista verksamhetsår och förbundet kommer under perioden 2010-2011 att, i samverkan med räddningstjänsterna i Stockholm och Göteborg samt medlemskommunerna, genomföra en framtidsstudie och ett nytt handlingsprogram för perioden 2012-2014.

Varumärke och extern kommunikation

Förbundet genomgår en långsiktig och genomgripande förändring. Yrkesroller och identiteter förändras, personalsammansättningen utvecklas och våra

uppdrag och mål breddas. För att lyckas med uppdragen att nå ut till den enskilde med kunskap och information om risker är vi beroende av medborgarnas förtroende. Det bygger vi bland annat genom att planera och genomföra externa kommunikationsaktiviteter. Genom att bli en aktiv part i samhällsutvecklingen och jobba med moderna metoder kommer bilden av oss så småningom att förändras. Vårt varumärke kommer att innehålla nya ansikten och nya arbetssätt. Vi är beroende av att medborgare och samverkanspartner uppfattar oss som en modern och aktiv del av det offentliga samtalet om risker, olyckor, trygghet och säkerhet.

FLERÅRSÖVERSIKT



FLERÅRSÖVERSIKT (tkr)	2009	2008	2007	2006
Resultaträkning i sammandrag				
Verksamhetens intäkter	280 988	272 968	258 984	259 253
Verksamhetens kostnader	-276 860	-268 981	-256 031	-255 469
Avskrivningar	-2 734	-2 280	-2 558	-2 707
Verksamhetens nettokostnader	1 394	1 707	395	1 077
Finansiellt netto	-1 015	1 267	227	156
Årets resultat	379	2 974	622	1 233
Eget kapital	5 208	4 829	1 855	1 233
Utgående avsättning till pensioner (tkr)	30 165	22 423	8 834	6 597
Likvida medel (tkr)	51 110	52 919	38 854	19 541
Investeringsutgifter (tkr)	7 183	3 284	1 509	11 632
Antalet anställda	492	470	500	529
Sammanlagt invånarantal i medlemskommunerna	479 472	469 494	460 560	452 988

EKONOMI

MÅL FÖR GOD EKONOMISK HUSHÅLLNING

Enligt kommunallagen ska alla Sveriges kommuner, landsting och kommunalförbund arbeta enligt god ekonomisk hushållning. Detta gäller för såväl personal, material och lokaler som finansiella tillgångar. I december 2008 fastställde direktionen för Räddningstjänsten Syd de mål för god ekonomisk hushållning som gäller för förbundets verksamhet under perioden 2008-2011.

Dessa resurser ska utnyttjas på ett sådant sätt att vi når våra verksamhetsmål och utför vårt uppdrag till största möjliga nytta för våra medlemskommuner, för deras medborgare samt för övriga intressenter.

ÖVERGRIPANDE VERKSAMHETSMÄSSIGA MÅL

Kravet på god ekonomisk hushållning slår fast att vi ska arbeta med stor ekonomisk medvetenhet och en genomgående helhetssyn på hur vi disponerar våra resurser. Överfört i konkreta termer innebär detta att vi ska planera, organisera och utföra vårt arbete på ett så effektivt sätt som möjligt. Vår uppgift är alltså att skapa trygghet för medborgarna i våra medlemskommuner på ett sätt som säkerställer att de får valuta för sina skattepengar – pengar som utgör merparten det ekonomiska underlaget till vår verksamhet.

För att uppfylla dessa krav arbetar vi under den långsiktiga visionen: "Vi accepterar inga olyckor inom vårt område". Visionen lägger grunden till de övergripande riktlinjer för vår verksamhet som i sin tur definieras av våra effekt- och produktionsmål.

För att uppfylla de uppställda målen har vi under 2009 bland annat etablerat en ny operativ ledningsorganisation, med tydligare rollfördelning. Efter omfattande utbildningsinsatser och kompetensförstärkningar har vi ökat vår förmåga att leda och fatta rätt beslut – även vid ovanliga och komplicerade olyckor. Under året har vi även rekryterat en hel del personal. Flera av de vakanser organisationen tidigare belastats med har därmed kunnat fyllas. Förbundet har nu tillförts ny värdefull kompetens och totalt sett har vi skapat betydligt bättre förutsättningar att lösa våra uppdrag.

Skadeförebyggande aktiviteter är en viktig del av vår verksamhet. För varje olycka vi lyckas förhindra, bidrar vi till att minska psykiskt, fysiskt och ekonomiskt lidande för både samhället och enskilda individer. Under 2009 har vi investerat i en rad informations- och kommunikationsåtgärder i syfte att förebygga olyckor. Ökad samverkan med kommuner och organisationer kring skolbränder och anlagda bränder har varit en del av detta arbete och resultaten av insatserna har varit mycket goda. Genom nyrekrytering av personal med mångkulturell kompetens, har vi dessutom fått en mer dynamisk organisation och skapat bättre förutsättningar att överbrygga kulturella hinder i kommunikationen med medborgare i invandratäta områden.

Sammanfattningsvis har 2009 varit ett år då vi på allvar börjat kunna se effekterna av det handlingsprogram vi slog fast för åren 2008-2010. Resultaten för åren är överlag mycket positiva och vi har all anledning att vara förhoppningsfulla inför 2010.

FINANSIELLA MÅL

Resultat och eget kapital.

Målet för det årliga överskottet är fastställt till 0,15 % av verksamhetens intäkter. Detta motsvarar ett överskott på ca 500 tkr. Uppbyggnaden av eget kapital ska inom en femårsperiod uppgå till 2,5 % av medlemsintäkterna, vilket motsvarar ca 6 000 tkr.

Årets resultat ligger något i underkant i förhållande till målet, men ett utgående eget kapital på 5 208 tkr innebär att utvecklingen kommit en bit närmare den uppsatta målsättningen.

Pensionsförpliktelser.

Varje år ska förbundet göra maximal avsättning till pensioner och följa den antagna pensionsåldern för utryckningspersonal. Så har också skett under 2009. Avsättningen har gjorts utifrån underlag från KPA, baserat på en genomsnittlig faktisk pensionsålder på 60 år för personal i utryckningstjänst med rätt till särskild avtalspension.

Investeringar.

Målet är att verksamhetens investeringar ska finansieras med egna medel.

Den totala investeringen för året ska motsvara summan av ett genomsnitt av de två föregående årens avskrivningar och årets planerade avskrivningar. För att komma ikapp eftersläpningar i investeringarna som skapades under förbundets första år, medges högre investeringsbelopp under åren 2008-2010.

Investeringsutgifterna för 2009 uppgår till 7 183 tkr mot budgeterade 9 200 tkr. Avvikelsen beror främst på att vissa investeringar fått senareläggas.

Uppföljning och analys.

Uppföljning, analys och prognostisering ska ske löpande under året och ha direkt koppling till de upprättade verksamhetsmålen. Detta har också skett under 2009, ekonomiska och verksamhetsrelaterade uppföljningar har genomförts helt enligt plan och nödvändiga justeringar har genomförts löpande.

Balanskravet.

Årets positiva resultat, tillsammans med tidigare års överskott och förbundets måluppfyllelse i övrigt, gör att Räddningstjänsten Syd uppfyller kommunallagens krav på ekonomisk balans.

EKONOMISK ÖVERSIKT

(Belopp tkr)	Utfall 2009	Budget 2009	Avvikelse 2009	Utfall 2008
Verksamhetens intäkter				
Medlemsavgifter o tilläggsuppdrag	230 001	230 001	0	224 566
Övriga intäkter	50 987	51 773	-786	48 402
Summa intäkter	280 988	281 774	-786	272 968
Verksamhetens nettokostnad				
Personalkostnader	-190 632	-196 419	5 787	-183 986
Övriga driftskostnader	-86 228	-82 735	-3 493	-84 995
Avskrivningar	-2 734	-2 645	-89	-2 280
Summa kostnader	-279 594	-281 799	2 205	-271 261
Verksamhetens nettokostnad	1 394	-25	1 419	1 707
Finansiella intäkter	449	2 000	-1 551	2 163
Finansiella kostnader	-1 464	-1 475	11	-896
Resultat	379	500	-121	2 974

VERKSAMHETENS INTÄKTER

Medlemsavgifter och tilläggsuppdrag

Intäkter från medlemskommunerna i form av medlemsavgifter och tilläggsuppdrag är i överensstämmelse med budgeterad nivå. Inför 2009 gjordes

en överenskommelse med medlemskommunerna om att räkna upp pris- och lönenivåerna. Detta ger en ökning av intäkterna under denna post, jämfört med 2008.

Övriga intäkter

Förbundets övriga intäkter härrör från inkomster för tillsynsverksamhet och extern utbildning, avgifter för automatlarm, operativa intäkter kopplade till vissa typer av uttryckningar samt färdtjänstkörningar och övriga bidrag. Sammantaget visar dessa övriga intäkter en negativ avvikelse från budget på totalt 786 tkr.

Jämfört med 2008 har dock övriga intäkter ökat med 2 585 tkr. En del av denna ökning kan knytas till ökade bidragsintäkter från de utvecklingsprojekt Räddningstjänsten Syd är delaktig i.

Intäkterna från tillsynsverksamheten har en negativ budgetavvikelse på 1 114 tkr. En del av avvikelsen beror på personalvakanser, men också på att vissa tillsyner prioriterats utifrån ett olycksförebyggande perspektiv, vilket utifrån gällande taxekonstruktion ger en lägre intäkt.

Intäkter för extern utbildning har en negativ budgetavvikelse med 1 511 tkr. Detta beror på en att efterfrågan på dessa tjänster sjunkit till följd av den ekonomiska recessionen – våra kunder har helt enkelt spenderat mindre inom detta område.

Intäkterna från automatlarmshanteringen uppvisar en positiv budgetavvikelse med 727 tkr. Detta kan bl a hänföras till en ökad debiteringsgrad i Lund.

Intäkter från operativa insatser är 406 tkr högre än budget. En bidragande orsak till denna budgetavvikelse är en ökning av antalet sjukvårdslarm från Region Skåne som förbundet larmas ut på, där ersättning utgår.

Övriga bidrag uppvisar en positiv budgetavvikelse på 756 tkr. Dessa bidrag är hänförliga till olika utvecklingsprojekt som förbundet är aktiva i och där extern finansiering utgår. Dessa intäkter motsvaras av olika utgiftsposter presenterade under verksamhetens kostnader.

KOSTNADER

Personalkostnader

Personalkostnaderna uppvisar ett överskott gentemot budget med 5 787 tkr. Överskottet kan huvudsakligen delas upp i två huvudorsaker:

Verksamheten inledde året med hög vakansgrad - både bland utryckningspersonal och övriga personalkategorier. Det har skett omfattande rekryteringar under 2009, och den stora nyrekryteringen av utryckningspersonal kunde ske först under senhösten. Den operativa organisationen är nu åter bemannad på en planerad nivå.

Succesiva sänkningar av vissa avtalsförsäkringar har skett under året efter beslut av arbetsmarknadens parter. Vissa delar av avgiftssänkningen beslutades först i december. Avgiftssänkningarna under året motsvarar ca 2000 tkr.

Jämfört med 2008 har personalkostnaderna ökat med 6 646 tkr. Kostnadsökningen beror dels på lönekostnadsökningar och dels på att antalet anställda ökat jämfört med föregående år.

Övriga driftskostnader

Bland övriga driftskostnader är de större posterna kostnader för fordon, fastigheter, tele- och larmkommunikation, material, reklam och information. Sammantaget har posten övriga driftskostnader ett underskott gentemot budget med 3 493 tkr. Jämfört med 2008 har de övriga driftskostnaderna ökat med 1 233 tkr.

En del av budgetavvikelserna kan knytas till de olika utvecklingsprojekt Räddningstjänsten Syd varit engagerade i, där omslutningen på såväl intäkter som kostnader ej varit kända när budget för 2009 gjordes upp.

Fordonskostnaderna, inklusive hyra av samtliga fordon, uppvisar ett underskott mot budget med 932 tkr. Reparationer och underhåll står för större delen av avvikelsen. Det bör dock noteras att dessa kostnader minskat jämfört med 2008.

Fastighetskostnaderna har blivit lägre än budget. Bland annat har kostnaderna för fastighetservice blivit lägre.

Kostnader för telekommunikation och utalarmering har blivit 418 tkr högre än budgeterat. Inom Avtalet med SOS Alarm AB har en justering skett under 2009 av kostnadsfördelningarna mellan Skånekommunerna och SOS.

Kostnader för materiel, reklam och information har blivit 636 tkr dyrare än budgeterat. Bland avvikelserna finns kostnader för informationsinsatser om den enskildes ansvar och materielkostnader knutna till förbundets utvecklingsprojekt.

Konsultkostnader, inklusive kostnader för bistånd från andra räddningstjänster, uppvisar ett underskott jämfört med budget på 346 tkr. Totalt 106 tkr av dessa avser bistånd från andra räddningstjänster, främst i samband med större insatser. Övriga konsultkostnader avser bl a ökade kostnader för upphandlingsstöd och IT-konsulter.

Avskrivningar

Avskrivningarna på förbundets anläggningstillgångar har en budgetavvikelse på 89 tkr. Denna avvikelse består i att en del större investeringar gjordes något tidigare under året än planerat. Jämfört med 2008 har avskrivningarna ökat med 454 tkr. Detta har sin förklaring i att investeringsnivån var mycket låg under förbundets tre första år. Det är alltså först under 2009 som investeringarna har kommit upp i en för verksamheten mer normal nivå.

FINANSIELLA POSTER

Finansiella intäkter

De finansiella intäkterna består främst av ränta på förbundets bankkonto, kopplat till Malmö stads koncernkonto, samt några övriga ränteintäkter. De finansiella intäkterna uppvisar en negativ budgetavvikelse med 1 551 tkr. Budgetavvikelsen är en naturlig konsekvens av att marknadsräntan föll rejält under 2009. Därmed sjönk förbundets inlåningsränta till lägre nivå än 2008.

Finansiella kostnader

Förbundets finansiella kostnader består av bankavgifter, övriga räntekostnader samt den finansiella delen av förbundets pensionsavsättning. De finansiella kostnaderna uppgår i stort sett till budgeterad nivå. Den finansiella delen av pensionsavsättningen är den största posten. Eftersom den beräknas utifrån en genomsnittlig lågränta, har årets kraftiga räntesänkningar endast haft marginell påverkan på denna post.

Jämfört med 2008 har de finansiella kostnaderna ökat, vilket kan kopplas till den växande pensionsavsättningen.

PENSIONSÅTAGANDE

Räddningstjänsten Syd svarar för intjänade pensioner från och med den 1 januari 2006. Förutom utryckningspersonalens särskilda avtalspension har förbundet arrangerat sina pensionsåtaganden genom en så kallad försäkringslösning hos pensionsbolaget KPA.

Utryckningspersonal har rätt att gå i pension vid 58 års ålder, under förutsättning att de arbetat inom räddningstjänst i 30 år, varav 25 år inom utryckningstjänst. Pensionsrätten inarbetas löpande av personalen och kostnaden för den inarbetade pensionsrätten beräknas årligen av förbundets pensionsadministratör KPA. Historiskt sett har pensionsåldern varit högre än 58 år. I beräkningen har antagits en genomsnittlig pensionsålder på 60 år.

Uppllysningar om pensionsförpliktelser (tkr)	2009	2008
1. Avsättning för pensioner (inkl löneskatt)	30 165	22 423
2. Ansvarförbindelser	0	0
3. Finansiella placeringar	0	0
4. Återlånade medel	30 165	22 423

Räddningstjänsten Syd har inga förvaldade pensionsmedel i form av finansiella placeringar. De avsättningar som finns i balans- och resultaträkningen utgör ett framtida åtagande för pensioner till utryckningspersonal och betalas inte ut under året, även om förändringen av åtagandet belastar årets resultat. Eftersom det framtida åtagandet inte betalas ut under året används dessa medel, genom sk återlån, bland annat till att finansiera investeringar utan att förbundet behöver ta upp extern finansiering.

INVESTERINGSREDOVISNING

Objekt (belopp tkr)	Utfall	Budget	Avskr. tid
Gemensamt låssystem	792	700	10 år
Ombyggnad lektionssal station Centrum	-	300	10 år
Ombyggnad RC ny ledningsorganisation	119	700	10 år
Avgasutsug vagnhallar	-	458	10 år
Rakel-utrustning ledning	147	152	5 år
Radioapparater	77	100	5 år
Larmklädsel och hjälmar	3 394	3 200	10/5 år
Tvättmaskiner	702	700	10 år
IT-servrar	268	200	3 år
Handdatorer för transportuppdrag	-	460	5 år
Trappklättrare	-	250	5 år
Räddningsutrustning	1 593	1 680	10 år
Övrig utrustning	91	300	5 år
Totalt	7 183	9 200	

Av för året budgeterade investeringsmedel på 9 200 tkr har 7 183 tkr använts. Detta ger en positiv budgetavvikelse på 2 017 tkr. Del i avvikelsen beror på att handdatorer och trappklättrare till färdtjänsten tidgarelades till slutet av 2008. Utgifterna för dessa uppgick till 710 tkr. En annan större avvikelse ligger i att fastighetsrelaterade investeringar i bla ombyggnad av lektionssal har senarelagts till år 2010.

Den största investeringsposten har varit ny larmklädsel och hjälmar till utryckningspersonalen. Genom denna investering har utryckningspersonalen nu en gemensam klädsel inom hela förbundet.

En annan större investering har varit kompletteringar av låssystemet: Alla förbundets lokaler har nu ett gemensamt låssystem. Genom denna investering underlättas rörligheten mellan förbundets lokaler och krånglig nyckelhantering begränsas. Investeringar har vidare skett i räddningsutrustning och utrustning för arbete på hög höjd.

DRIFTSREDOVISNING

I förbundets budgetmodell fördelas alla intäkter och kostnader ut till verksamheterna med tillägget att ett visst överskott ska redovisas i enlighet med förbundets mål för god ekonomisk hushållning. För 2009 var detta mål 500 tkr.

Driftsredovisningen innehåller förbundsinterna poster såsom interna intäkter och interna kostnader, vilket leder till avvikelser gentemot externredovisningen.

Förbundsledning

Förbundsledningen uppvisar ett överskott på 1 752 tkr, vilket ger en positiv budgetavvikelse på 1 252 tkr. Avvikelsen kan främst summeras till två områden:

Dels en negativ avvikelse bland finansiella intäkter genom det sänkta ränteläget och dels positiva avvikelser relaterade till sänkta kostnader för avtalsförsäkringar.

Verksamhetsstöd

Posten Verksamhetsstöd uppvisar ett överskott på 1 230 tkr. Överskottet består främst av personalvakanser under del av året samt lägre hyreskostnader för fordon till följd av att vissa planerade leveranser skjutits fram i tiden.

Operativ ledning

Operativ ledning uppvisar ett överskott på 524 tkr. Överskottet består huvudsakligen av lägre personalkostnader relaterade till vakanser i organisationen och en negativ avvikelse bland kostnader för larmkostnader som, i samband med översyn av avtal, blivit dyrare än vad som budgeterats.

Produktionsområde E6

Resultatet för produktionsområde E6 blev ett underskott på 1 158 tkr. På intäktsidan finns större negativa avvikelser relaterat till tillsynsverksamheten. Utgifter för reparation och underhåll av fordon samt nyanskaffning av skyddskläder utgör de större negativa avvikelserna på kostnadssidan. Personalkostnaderna har blivit lägre än budget som en följd av vakanser.

Produktionsområde E22

Produktionsområde E22 uppvisar ett underskott på 1 444 tkr. På intäktsidan finns här större negativa avvikelser för den externa utbildningsverksamheten samt tillsynsverksamheten. På kostnadssidan är det framförallt reparation och underhåll av fordon som uppvisar negativt utfall jämfört med budget.

Färdtjänst

Färdtjänstens resultat för 2009 blev ett underskott på 525 tkr. Intäkterna gjorde ett mindre underskott gentemot budget detta beror på att beläggningsgraden för färdtjänstturerna inte varit tillräckligt hög under större delen av året. Detta har till viss del kunnat kompenseras genom andra uppdrag. På kostnadssidan är det främst fordonskostnader och kostnader för trafikdirigering som blivit högre än budgeterat.

(Belopp tkr)	Intäkter	Kostnader	Nettokostnad exkl. medlemsavgifter	Del av medlemsavgift och tilläggsuppdrag.	Resultat	Budgetavvikelse
Förbundsledning	3 058	-12 341	-9 283	11 035	1 752	1 252
Verksamhetsstöd	5 610	-57 779	-52 169	53 399	1 230	1 230
Operativ ledning	123	-16 032	-15 909	16 433	524	524
Produktionsområde E6	9 440	-84 725	-75 285	74 127	-1 158	-1 158
Produktionsområde E22	14 995	-88 674	-73 679	72 235	-1 444	-1 444
Färdtjänst	19 530	-22 827	-3 297	2 772	-525	-525
Totalt	52 756	-282 378	-229 622	230 001	379	-121

RESULTRÄKNING

RESULTRÄKNING, REDOVISNING I TKR

	Not	Utfall 2009	Budget 2009	Awikelse 2009	Utfall 2008
Verksamhetens intäkter	1				
- Medlemsavgifter		230 001	230 001	-	224 566
- Övriga intäkter		50 987	51 773	-786	48 402
Summa verksamhetens intäkter		280 988	281 774	-786	272 968
Verksamhetens kostnader					
- Verksamhetens kostnader	2	-276 860	-279 154	2 294	-268 981
- Avskrivningar	6	-2 734	-2 645	-89	-2 280
Verksamhetens nettokostnader		1 394	-25	1 419	1 707
- Finansiella intäkter	3	449	2 000	-1 551	2 163
- Finansiella kostnader	4	-1 464	-1 475	11	-896
Resultat före extraordinära poster		379	500	-121	2 974
Årets resultat	5	379	500	-121	2 974

BALANSRÄKNING

BALANSRÄKNING, REDOVISNING I TKR

	Not	2009	2008
TILLGÅNGAR			
Materiella anläggningstillgångar			
Maskiner och inventarier	6	13 233	8 784
Summa materiella anläggningstillgångar		13 233	8 784
Omsättningstillgångar			
Fordringar	7	20 760	21 746
Kassa och bank	8	51 110	52 919
Summa omsättningstillgångar		71 870	74 665
Summa tillgångar		85 103	83 449
EGET KAPITAL, AVSÄTTNINGAR OCH SKULDER			
Eget kapital			
Eget kapital vid årets början		4 829	1 855
Årets resultat	5	379	2 974
Summa eget kapital		5 208	4 829
Avsättningar			
Avsättningar för pensioner	9	30 165	22 423
Summa avsättningar		30 165	22 423
Skulder			
Kortfristiga skulder	10	49 730	56 197
Summa skulder		49 730	56 197
Summa eget kapital, avsättningar och skulder		85 103	83 449
Panter och andra jämförliga säkerheter		Inga	Inga
Ansvarsförbindelser, pensionsförpliktelser som inte upptagits bland avsättningar och skulder		Inga	Inga

KASSAFLÖDESANALYS

KASSAFLÖDESANALYS, REDOVISNING I TKR

	Not	2009	2008
Tillförda medel			
Resultat efter finansiella poster		379	2 974
Justering för av och nedskrivningar		2 734	2 280
Utrangering materiella anläggningstillgångar		-	96
Ökning/Minskning avsättningar		7 742	6 992
Medel från verksamheten före förändring av rörelsekapital		10 855	12 342
Ökning/Minskning kortfristiga fordringar		986	-2 602
Ökning/Minskning kortfristiga skulder		-6 467	7 609
Kassaflöde från den löpande verksamheten		5 374	17 349
Investeringsverksamheten			
Investeringar i materiella anläggningstillgångar	6	-7 183	-3 284
Kassaflöde från investeringsverksamheten		-7 183	-3 284
Årets kassaflöde		-1 809	14 065
Likvida medel vid årets början		52 919	38 854
Likvida medel vid årets slut		51 110	52 919
Förändring av likvida medel		-1 809	14 065

REDOVISNINGSPRINCIPER

Årsredovisningen är upprättad enligt kommunallagen, Lag om kommunal redovisning och i enlighet med rekommendationer från Rådet för kommunal redovisning.

Principerna är oförändrade.

MATERIELLA ANLÄGGNINGSTILLGÅNGAR

Inventarier, utrustning med mera med minst tre års ekonomisk livslängd och ett anskaffningsvärde på minst ett prisbasbelopp (42 800 kr 2009) redovisas som materiella anläggningstillgångar.

Anläggningstillgångarna har i balansräkningen upptagits till anskaffningsvärdet efter avdrag för planerliga avskrivningar. Avskrivningarna påbörjas månaden efter anskaffningen och att anläggningen tagits i bruk.

I samband med bildandet av kommunalförbundet, 1 januari 2006, överläts befintliga anläggningstillgångar av medlemskommunerna till Räddningstjänsten Syd till bokfört värde. Befintliga avskrivningsplaner för dessa tillgångar har fortsatt att användas..

De huvudsakliga avskrivningstider som tillämpas är:

Ombyggnation i fastighet	10 år
Räddningstjänstmateriel	5 år
Kommunikationsutrustning	5-10 år

LEASING

Förbundets fordonsvagnpark leasas enligt beslut i direktionen från Vagnparken i Skåne AB (VISAB). För närvarande leasas 147 fordon. Dessa leasingavtal klassificeras som operationella avtal. Leasingkostnaden uppgick under 2009 till 9 860 tkr (9 354 tkr).

Framtida leasingavgifter för nuvarande vagnpark beräknas uppgå till:

- 9,5 mnkr (11,6 mnkr) som förfaller inom ett år.
- 27,1 mnkr (31,6 mnkr) som förfaller inom två till fem år.
- 12,2 mnkr (17,2 mnkr) som förfaller senare än fem år.

AVSÄTTNINGAR

Under avsättningar redovisas pensionskuldsökningen för den del av utryckningspersonalen som har SAP-avtal. Dessa har rätt att gå i pension vid 58 års ålder. Denna pensionsrätt inarbetas löpande av personalen och kostnadsförs enligt beräkningar gjorda av förbundets pensionsadministratör KPA. Pensionsåldern har historiskt dock varit högre. För 2009 har dessa beräkningar gjorts med ett antagande om genomsnittlig pensionsålder på 60 år (60 år).

Skuldökningen redovisas under verksamhetens kostnader förutom den finansiella delen som redovisas under finansiella kostnader.

Pensionsrätt som inarbetats före den 1 januari 2006 för personal som vid förbundsbildningen övergick till anställning i Räddningstjänsten Syd bekostas av medlemskommunerna. Detta innebär att förbundets pensionsskuld redovisas helt och hållet i balansräkningen.

MEDLEMMAR

MEDLEMSAVGIFT BASUPPDRAG/INVÅNARE

	2009	2008
Burlöv	482 kr	478 kr
Eslöv	534 kr	523 kr
Kävlinge	574 kr	567 kr
Lund	481 kr	477 kr
Malmö	451 kr	451 kr
Totalt	472 kr	470 kr

INVÅNARE

	09-12-31	08-12-31
Burlöv	16 509	16 230
Eslöv	31 269	31 123
Kävlinge	28 638	28 255
Lund	109 147	107 351
Malmö	293 909	286 535
Summa	479 472	469 494

NOTER

Beloppen är i samtliga fall i tkr om ej annat anges.

NOT 1 VERKSAMHETENS INTÄKTER

Verksamhetens intäkter avser bidrag från medlemskommunerna, tilläggsuppdrag, externa intäkter för t.ex. tillsyn, förebyggande åtgärder servicearbeten, extern utbildning, övriga bidrag mm.

MEDLEMSAVGIFT OCH TILLÄGGSUPPDRAG		2009			2008		
Förbundsmedlem	Medlemsavgift	Tilläggsuppdrag	Totalt bidrag	Medlemsavgift	Tilläggsuppdrag	Totalt bidrag	
Burlöv	7 958	53	8 011	7 763	51	7 814	
Eslöv	16 695	54	16 749	16 285	53	16 338	
Kävlinge	16 427	53	16 480	16 023	51	16 074	
Lund	52 543	214	52 757	51 252	202	51 454	
Malmö	132 454	3 550	136 004	129 199	3 687	132 886	
Summa	226 077	3 924	230 001	220 522	4 044	224 566	

ÖVRIGA INTÄKTER	Utfall 2009	Budget 2009	Avvikelse 2009	Utfall 2008
Tillsyn	4 148	5 262	-1 114	4 225
Automatlarm	8 932	8 205	727	8 047
Operativa insatser	2 939	2 533	406	2 688
Utbildning	6 189	7 700	-1 511	6 958
Färdtjänst	19 350	19 428	-78	19 215
Hysesintäkter	4 379	4 497	-118	4 184
Övrig försäljning	604	458	146	574
Övriga bidrag	4 446	3 690	756	2 511
Summa	50 987	51 773	-786	48 402

NOT 2 VERKSAMHETENS KOSTNADER

	Utfall 2009	Budget 2009	Avvikelse 2009	Utfall 2008
Personalkostnader	190 632	196 419	5 787	183 986
Datorer/ IT	4 551	4 315	-236	4 276
Konsulter	3 016	2 670	-346	2 446
Maskiner och förbrukningsinventarier	4 072	3 956	-116	4 962
Fordon	19 956	19 024	-932	20 036
Materiel, reklam och information	5 409	4 773	-636	5 764
Beklädnad	2 805	2 095	-710	3 686
Telekommunikation	7 891	7 473	-418	7 193
Fastighet	35 365	35 480	115	34 142
Resor, hotell, logi och övriga tjänster	3 163	2 949	-214	2 490
Summa	276 860	279 154	-2 294	268 981

NOT 3 FINANSIELLA INTÄKTER

	Utfall 2009	Budget 2009	Avvikelse 2009	Utfall 2008
Ränta på Räddningstjänsten Syds underkonto Malmö stads koncernkonto	360	2 000	-1 640	2 158
Övriga ränteutgifter	89	0	89	5
Summa	449	2 000	-1 551	2 163

NOT 4 FINANSIELLA KOSTNADER

	Utfall 2009	Budget 2009	Avvikelse 2009	Utfall 2008
Bankavgifter	7	15	-8	8
Övriga räntekostnader	28	20	-8	209
Finansiell del pensionsavsättning	1 429	1 440	-11	679
Summa	1 464	1 475	-11	896

NOT 5 ÅRETS RESULTAT AVSTÄMNING MOT BALANSKRAVET

	Utfall 2009	Utfall 2008
Enligt resultaträkningen	379	2 974
Avgår reavinster	-	-
Justerat resultat	379	2 974

Årets resultat med 379 tkr innebär att Räddningstjänsten Syd för år 2009 uppfyller balanskravet enligt kommunallagen och har ett positivt eget kapital.

NOT 6 MASKINER OCH INVENTARIER

	2009	2008
Maskiner och inventarier		
Ingående anskaffningsvärde	11 259	8 420
Investeringar under året	6 272	2 855
Utrangerat under året	-	-16
Utgående anskaffningsvärde	17 531	11 259
Ingående ackumulerade avskrivningar	-5 293	-3 680
Årets avskrivningar	-2 183	-1 620
Avskrivningar hänförliga till utrangeringar	-	7
Utgående ackumulerade avskrivningar	-7 476	-5 293
Bokfört värde maskiner och inventarier	10 055	5 966

Byggnadsinventarier		
Ingående anskaffningsvärde	4 917	4 721
Investeringar under året	911	429
Utrangerat under året	-	-233
Utgående anskaffningsvärde	5 828	4 917
Ingående ackumulerade avskrivningar	-2 099	-1 585
Årets avskrivningar	-551	-660
Avskrivningar hänförliga till utrangeringar	-	146
Utgående ackumulerade avskrivningar	-2 650	-2 099
Bokfört värde byggnadsinventarier	3 178	2 818
Totalt maskiner och inventarier samt byggnadsinventarier		
Ingående anskaffningsvärde	16 176	13 141
Investeringar under året	7 183	3 284
Utrangerat under året	-	-249
Utgående anskaffningsvärde	23 359	16 176
Ingående ackumulerade avskrivningar	-7 392	-5 265
Årets avskrivningar	-2 734	-2 280
Avskrivningar hänförliga till utrangeringar	-	153
Utgående ackumulerade avskrivningar	-10 126	-7 392
Totalt bokfört värde maskiner och inventarier	13 233	8 784

NOT 7 FORDRINGAR

Typ av fordran	2009	2008
Kundfordringar	5 304	5 487
Ingående mervärdesskatt skattefri verksamhet	1 344	2 278
Diverse kortfristiga fordringar	2 751	-
Delsumma	9 399	7 765
Förutbetalda kostnader	9 699	10 239
Upplupna intäkter	1 302	1 584
Upplupna ränteintäkter	360	2 158
Delsumma upplupna intäkter och förutbetalda kostnader	11 361	13 981
Totalt fordringar	20 760	21 746

NOT 8 KASSA OCH BANK

Typ av placering	2009	2008
Kassa och Plusgiro	324	1 641
Malmö stads koncernkonto	50 786	51 278
Totalt kassa och bank	51 110	52 919

NOT 9 AVSÄTTNINGAR FÖR PENSIONER

Avsättning sker utifrån underlag från förbundets pensionsadministratör KPA. Beräkning har skett utifrån "Riktlinjer för beräkning av pensionsskuld - RIPS 07" utarbetat av Sveriges kommuner och landsting. Vid beräkning av särskild avtalspension har KPA använt en genomsnittlig pensionsålder på 60 år (60 år). De personer i uttryckningstjänst som kan få särskild avtalspension i förbundet har dock rätt att ta ut pensionen från 58 års ålder, även om så inte har skett historiskt i någon större utsträckning. Räddningstjänsten Syd använder pensionsmedlen för återlån i verksamheten.

	2009	2008
Ingående avsättning	22 423	15 431
Pensionsutbetalningar	-836	-524
Nyintjänad pension	5 731	5 201
Ränte- och basbeloppsuppräknings	1 429	679
Förändring av särskild löneskatt	1 511	1 716
Övrig post	-93	-80
Utgående avsättning	30 165	22 423
Aktualiseringsgrad	100 %	100 %

NOT 10 KORTFRISTIGA SKULDER

Typ av skuld	2009	2008
Leverantörsskulder	12 887	18 773
Utgående mervärdesskatt	188	297
Personalens skatt, avgift och löneavdrag	6 222	6 056
Övriga kortfristiga skulder	622	679
Delsumma	19 919	25 805
Upplupna semesterlöner	14 836	13 377
Upplupna löner och komplementsskuld	4 983	5 796
Upplupen pensionskostnad individuell del	5 716	5 400
Upplupen särskild löneskatt pensioner	4 036	4 303
Upplupna räntekostnader	-	140
Upplupna övriga kostnader	165	1 363
Förutbetalda intäkter	75	13
Delsumma upplupna kostnader och förutbetalda intäkter	29 811	30 392
Totalt kortfristiga skulder	49 730	56 197

REVISIONSBERÄTTELSE

Till kommunfullmäktige i Burlöv, Eslöv,
Kävlinge, Lund och Malmö Stad

REVISIONSBERÄTTELSE FÖR ÅR 2009

Vi, av fullmäktige utsedda revisorer i Kommunalförbundet Räddningstjänsten Syd (org nummer 222000-1909), har granskat den verksamhet som bedrivits av direktionen.

Direktionen ansvarar för att verksamheten bedrivs i enlighet med gällande mål, beslut och riktlinjer samt de föreskrifter som gäller för verksamheten. Den svarar också för att det finns en tillräcklig intern kontroll samt för återredovisning till fullmäktige. Revisorernas ansvar är att granska verksamhet, kontroll och redovisning och att pröva om verksamheten bedrivits i enlighet med fullmäktiges uppdrag.

Granskningen har utförts enligt kommunallagen, direktionens revisionsreglemente och god revisionsred i kommunal verksamhet. Granskningen har genomförts med den inriktning och omfattning som behövs för att ge en rimlig grund för bedömning och ansvarsprövning.

Vi bedömer sammantaget att direktionen har bedrivit verksamheten på ett ändamålsenligt och från ekonomisk synpunkt tillfredsställande sätt.

Räkenskaperna bedöms i allt väsentligt vara rättvisande.

Direktionens interna kontroll bedöms ha varit tillräcklig.

Vi bedömer att resultatet enligt årsredovisningen är förenligt med de finansiella mål och verksamhetsmål som direktionen uppställt.

Vi tillstyrker att fullmäktige beviljar ledamöterna i direktionen ansvarsfrihet.

Vi tillstyrker att direktionens årsredovisning för 2009 godkänns.

Malmö den 24 mars 2010

Sten Dahlvid

Bengt J Jönsson

Kurt Håkansson

Under året har följande rapporter avlämnats:

Granskning av årsredovisning 2009, Öhrlings PricewaterhouseCoopers, mars 2010

Granskning av delårsrapport januari - augusti 2009, Öhrlings PricewaterhouseCoopers, oktober 2009 med utlåtande.

FÖRBUNDSDIREKTIONEN VID RÄDDNINGSTJÄNSTEN SYD



Kjell-Arne Landgren, ordförande



direktionen

Direktionen består av 10 ledamöter och 10 ersättare. Malmö stad utser 5 ledamöter och 5 ersättare. Lunds kommun utser 2 ledamöter och 2 ersättare. Eslövs, Kävlinge och Burlövs kommuner utser vardera 1 ledamot och 1 ersättare.

Direktionen är vald på en mandattid av 4 år räknat fr. o.m. 1 januari året efter valår.

Under 2009 har direktionen haft sex protokollförda sammanträden. Utöver detta har direktionen genomfört två strategidagar.

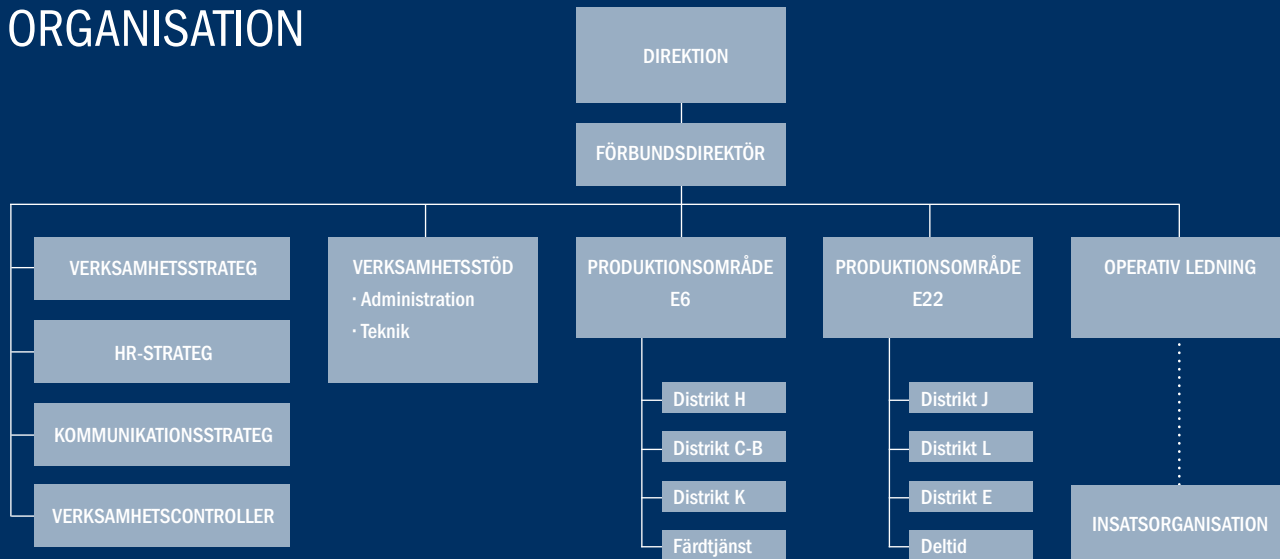
Direktionens ordinarie ledamöter

Kjell-Arne Landgren, ordförande (S)	Malmö
Jan B Tullberg, 1:e vice ordförande (M)	Lund
Tony Hansson, 2:e vice ordförande (S)	Eslöv
Peter Lindqvist (M)	Malmö
Emmanuel Morfiadakis (S)	Malmö
Kjell-Arne Ohlsson (M)	Kävlinge
Yngve Petersson (MP)	Lund
Birgitta Nilsson (S)	Malmö
Rickard Wendel (M)	Malmö
Lars-Erik Wollmér (S)	Burlöv

Direktionens ersättare

Margareta Appel (M)	Malmö
Margareta Dovsjö (S)	Lund
Bengt Forsberg (S)	Malmö
Susanne Jönsson (S)	Malmö
Staffan Kromnow (M)	Burlöv
Björn Lagerbäck (FP)	Malmö
Lirije Latifi (S)	Malmö
Mette-Maaria Lundström (FP)	Lund
Peter Melinder (M)	Eslöv
Kerstin Nilsson (S)	Kävlinge

ORGANISATION



HÄR HAR VI VERKSAMHET



Postadress

Räddningstjänsten Syd
Box 4434
203 15 Malmö

Telefon

046-540 46 00

E-post

info@rsyd.se

Internet

www.rsyd.se

