

INNEHÅLL

2012 VAR ÅRET DÅ...	3
DIREKTIONENS ORDFÖRANDE OCH FÖRBUNDS DIREKTÖREN HAR ORDET	4
UPPDRAG OCH MÅL	7
RESULTATÖVERSIKT MÅL OCH UTVECKLINGSUPPDRAG	8
DET OPERATIVA ÅRET	12
OLYCKOR OCH UTRYCKNINGAR	14
MEDARBETARE OCH KOMPETENS	15
KOMMUNIKATIONSÅRET 2012	18
FEM FRÅGOR TILL PER BJÖRKMAN OM FRAMTIDEN	20
FEMÅRSÖVERSIKT 2008-2012	22
EKONOMISK MÅLUPPFYLLELSE	24
EKONOMISK ÖVERSIKT	25
RESULTATRÄKNING	29
BALANSRÄKNING	30
KASSAFLÖDESANALYS	31
REDOVISNINGSPRINCIPER	32
NOTER	33
REVISIONSBERÄTTELSE	37
DIREKTIONEN VID RÄDDNINGSTJÄNSTEN SYD	38
ORGANISATION	39

RÄDDNINGSTJÄNSTEN SYD I KORTHET

Räddningstjänsten Syd är ett räddningstjänstförbund för kommunerna Burlöv, Eslöv, Kävlinge, Lund och Malmö.

Vårt uppdrag är att förebygga olyckor i samhället och att snabbt och effektivt genomföra räddningsinsatser.

Dygnet runt tar vi oss an bränder, drunkningar och trafikolyckor och vi hjälper till vid stormskador, översvämningar, ras och farliga utsläpp.

Vi utför färdtjänst- och organtransporter och arbetar med samhällsplanering och tillsyn.

Vi stödjer den enskilde i att ta sitt ansvar för liv och säkerhet genom utbildning, information och rådgivning till allmänheten, organisationer och näringsliv.

Vi samverkar med flera andra aktörer. Tillsammans gör vi skillnad för att skapa medveten trygghet.



2012 VAR ÅRET DÅ...

2012 var första året med det nya handlingsprogrammet. Det var ett projekt-intensivt år med fortsatt stort fokus på mångfald och jämställdhet. 2012 var också året då vi blickade framåt för att undersöka vilka trender som kan påverka räddningstjänsten de kommande två decennierna. Det goda mötet har löpt som en röd tråd och bidragit till ett skifte i tankesätt - den bästa olyckan är den som inte inträffar!

Året inleddes med kompetensutvecklingsdagar för samtliga heltidsanställda medarbetare. Ett tillfälle att träffas och diskutera viktiga frågor för förbundet och organisationen. Under dagarna påbörjades också en intern förankring av vår varumärkesstrategi.

OLYCKOR

Vi går mot färre bränder och insatser och fortsatt få omkomna och skadade. Två dödsbränder inträffade under 2012. Vi fortsätter ligga klart under riksgenomsnittet, men det är förstås ändå två för mycket. Under året genomfördes 2 300 utryckningar till olyckor (2185 år 2011). Det är främst antalet utryckningar till trafikolyckor som ökat. Utryckningar till brand i byggnad har ökat något medan utryckningar till brand ej i byggnad fortsätter att minska.

MÅLUPPFYLLELSE

Målet att utbilda eller informera minst 50 000 människor nåddes med goda marginaler då totalt 60 000 människor nåddes av våra budskap. 99% av alla planerade hembesök genomfördes.

Framkomstiderna har förbättrats märkbart jämfört med tidigare år. Under 2012 kunde vi i 86,5% av de prioriterade olyckorna påbörja en räddningsinsats inom 10 minuter.

MEDARBETARE OCH KOMPETENS

Under 2012 har alla roller beskrivits utifrån den kompetens som krävs för att lösa förbundets uppdrag och mål. Det nya verktyget för att kvalitetssäkra kompetensförsörjningen är på plats och införs fullt ut under 2013.

En stor brandmansrekrytering genomfördes under året och tio nya brandmän anställdes. En del av de nyanställda kommer från vårt Lärlingsprojekt som avslutades under 2012.

Under året har fler styrkeledare gått Utveckling av grupp och ledare (UGL) som en del i den långsiktiga satsningen där samtliga förordnade styrkeledare ska utbildas.

PROJEKT OCH UPPDRAG

Det har varit ett intensivt år där tio utvecklingsuppdrag sjösatts, sex av dessa utgår från handlingsprogrammets utvecklingsområden. Räddningstjänst för alla-konceptet fortsätter utvecklas med "En brandstation för alla" samt

konceptutveckling för en "öppen brandstation". En arbetsmetodik för att stärka brandskyddet för äldre har tagits fram i ett samarbete med Malmö stad och Kävlinge kommun. Framtidsstudien "2030 - En räddningstjänst i tiden?" slutfördes i samverkan med övriga storstadsregioner. Ett koncept med tre olika prioriteringsnivåer för inkommande larm har utvecklats för att använda räddningstjänstens resurser så effektivt som möjligt och samtidigt ge medborgarna bästa tänkbara hjälp. Det är några exempel på projekt och uppdrag under 2012.

KOMMUNIKATION OCH DELAKTIGHET

Under året har vi skapat en kommunikationsplattform för förbundet. Ett helt nytt intranät har driftsatts. Förbundet har både medverkat i och arrangerat olika publika evenemang för att sätta fokus på hur man själv kan förebygga bränder och andra olyckor, och vad man ska göra om de ändå händer. 2012 var också året då både det gemensamma regionala och nationella samarbetet kring brandskydd och förebyggande kampanjer tog fart.

Under hösten påbörjades en kartläggning av hela vårt kommunikationssystem, arbetet fortsätter under 2013 tillsammans med utvecklingsuppdraget "Utvecklad delaktighet och medarbetardialog".

PÅ DEN OPERATIVA SIDAN

Flera stora övningar har genomförts för att förbättra och utveckla vår förmåga och samordningen mellan olika aktörer. Räddningscentralen i Hyllie har utvecklats för att kunna hantera systemledning för hela Område Syd. Räddningstjänsten Syd har också tillsammans med Myndigheten för samhällsskydd och beredskap (MSB) tittat på olika metoder för att utveckla arbetssättet i samband med byggnadsbränder.

EKONOMISKT RESULTAT

Årets ekonomiska resultat är ett överskott på 2 130 tkr. I detta resultat ingår en jämförelsestörande post på 5 467 tkr beroende på en återbetalning av avtalsförsäkringspremier från AFA-försäkring.

NYCKELSIFFROR (tkr)	2012	2011
Verksamhetens intäkter	304 841	295 358
<i>Jämförelsestörande post AFA-återbetalning</i>	5 467	
Verksamhetens kostnader	-304 029	-290 398
<i>Jämförelsestörande post pensioner</i>		-653
Finansiellt netto	-416	126
<i>Jämförelsestörande post pensioner</i>		-2 692
Årets resultat	2 130	-1 423
Utgående eget kapital	7 229	5 099
Investeringsutgifter	10 114	6 798

DIREKTIONENS ORDFÖRANDE OCH FÖRBUNDSREDAKTÖREN HAR ORDET

Det första året inom ramen för det nya handlingsprogrammet som ska löpa fram till år 2015 är nu avverkat. Ett handlingsprogram som ska fortsätta utvecklingen mot ett olycksfritt samhälle. Vad skulle ni säga har varit mest utmärkande för arbetet under 2012?

Kjell-Arne Landgren: Det jag tycker är mest utmärkande är att vi har "fått hem" alla uppgifter och frågeställningar som finns i handlingsprogrammet. Ett konkret och intressant exempel är framkomsttiderna, som vi trodde skulle vara ganska besvärliga att nå. Men där vi snart ligger i fas med målet.

Per Widlundh: Jag tycker att vi gjorde ett väldigt snabbt och bra avstamp 2012 med viktiga personalmöten där Kjell-Arne var med och träffade alla medarbetare. Då sattes nivån för vad handlingsprogrammet går ut på och vad uppdraget är. Det har märkts att det gjorde avtryck i organisationen. Vi var också noga med att gå igenom verksamhetsplaner och bryta ner dessa till vad vi gör på jobbet. På så sätt fick vi en värdefull samsyn kring varför vi finns.

Utvecklingsuppdragen har också gått framåt under året. Ett exempel är äldres behov av stärkt brandskydd. Vi ser att äldre är överrepresenterade i olycksstatistiken, samtidigt bor fler kvar hemma längre. Därför har vi nu tillsammans med kommunerna arbetat fram ett sätt för att stärka den enskildes brandskydd.

Genom våra uppsatta effektmål ser vi att vi gör nytta. Vi gör den tillsyn vi har sagt och de hembesök och utbildningsinsatser vi satt upp. Och det ger resultat.

Ni har även blickat längre fram i tiden tillsammans med andra räddningstjänster i Sverige inom ramen för projektet "2030 - En räddningstjänst i tiden?". Vilka erfarenheter tar ni med er från det arbetet?

Kjell-Arne: Det var ett intressant projekt som tog sin utgångspunkt i hur svårt det många gånger är att lyfta blicken när man står mitt i vardagens alla uppgifter som ska lösas. Det inträffar händelser som gör att man måste omprioritera och planera om utan att man är beredd på det. Och det sliter rätt hårt på en organisation.

Nu ville vi utmana organisationen och se på vilka nya skeenden som kan komma. Som exempelvis förändrade attityder på grund av samhällsförändringar, ökad trafik och ökade risker med social oro som följd. Händelser som vi överhuvudtaget inte funderade på för bara 5-10 år sedan. Och jag tycker att slutrapporten ger ett antal riktiga "aha-upplevelser" som vi måste ta fasta på.

Per: I och med att vi genomförde projektet tillsammans med räddningstjänsterna i Stockholm och Göteborg så fick vi en verklig kraft i projektet. Och en slutsats för mig var att det blev väldigt uppenbart att vi är en del av samhället. Med det menar jag att vi så tydligt påverkas av alla risker som berör samhället i stort. Oavsett om man pratar energi, klimat, demografi eller infrastrukturfrågor. Det är utmaningar för räddningstjänsten det också. Projektet tvingade oss på så sätt att gå utanför vår bubbla och det var nyttigt. För framtiden går att påverka, med bättre kunskap.

Kjell-Arne: Genom samarbetet har vi också utmanat myndigheter runt om i Sverige, som imponerats av det gedigna arbete som gjorts.

Per: Sedan tror jag det var bra att projektet var ett samarbete mellan tjänstemän och politiker. Det har inte bara varit några experter som träffats ett antal gånger under ett år utan ett uppdrag från den politiska ledningen i de tre organisationerna.

Det finns tankar om att Räddningstjänsten Syd ska växa med fler medlemskommuner. Vilka förutsättningar finns för det och vilka fördelar skulle ett större förbund föra med sig?

Kjell-Arne: Förutsättningarna för ett större Räddningstjänsten Syd är goda. Vi har långtgående diskussioner när det gäller att få fler kommuner som medlemmar i förbundet. Man har helt enkelt insett fördelarna. I vår verksamhet finns det behov av specialkompetens och specialmaterial där det är en fördel om man är större - exempelvis för att utbyta kompetens och fördela kostnader på ett mer effektivt sätt.



Kjell-Arne Landgren

Per Widlund

Per: Strax innan årsskiftet träffade vi den politiska ledningen i Lomma, som tydligt visat sitt intresse för att undersöka möjligheterna till medlemskap. Där har nu ett arbete påbörjats för att rent konkret se på förutsättningarna. Det finns också fler kommuner som visat intresse men där har processen inte kommit lika långt. På längre sikt tror jag att utvecklingen är på väg mot tre till fyra räddningstjänster som täcker hela Skåne.

Men vi blundar inte för nackdelarna. Det finns en risk för ökad distans. Till medborgare, till den politiska ledningen och inom den egna organisationen. Därför är det viktigt att fortfarande vara lokala trots att vi är en större organisation. Vi heter Räddningstjänsten Syd, men sett från den enskilda kommunen och medborgarna så måste vi fortsätta att vara deras lokala räddningstjänst.

Under 2012 har Räddningstjänsten Syd förberett införandet av prioriterade larm inne på räddningscentralen. Hur kommer det att påverka sättet att arbeta och hur kommer omvärlden att märka av förändringen?

Per: Utan att vi satt etikett på det så har vi arbetat med prioriterade larm i ett år. I handlingsprogrammet framgår det att det är de prioriterade larmen som vi ska vara framme vid inom tio minuter. Det gäller bränder, trafikolyckor, kemikalieolyckor, sjukvårdslarm och drunkningslarm. De har högsta prioritet och avbryter all annan verksamhet och vi skickar då närmsta resurs direkt.

Det har väl alltid varit så att vi behandlat larm på olika sätt men skillnaden är att vi nu formellt gör en åtskillnad. För att skärpa beredskapen på viktiga larm. Det kommer också medföra att medarbetarna på räddningscentralen får noggrannare instruktioner i hur man ska hantera olika typer av larm. För vi har inte råd att missa någon olycka. Och inställningen kommer fortsatt att vara att hellre rycka ut en gång för mycket än för lite.

Jämställdhet är ett ämne som Räddningstjänsten Syd lägger stor vikt vid. 2012 var inget undantag. Hur skulle ni beskriva förbundets insatser?

Kjell-Arne: Jag skulle vilja framhålla vårt projekt i Lund, "En brandstation för alla". Där har vi satt upp tydliga mål. Bland annat att Lund ska vara en jämställd arbetsplats fri från diskriminering och kränkande särbehandling. Och i den dagliga verksamheten, där jämställdhet numera tydligare är i fokus, har arbetet fallit väldigt väl ut.

Per: Vi har precis avslutat ett Lärlingsprojekt som EU via den Europeiska Socialfonden var med och finansierade. Syftet var att öka andelen unga som kan söka sig till brandmansyrket och bredda vårt rekryteringsunderlag. Från det projektet har vi nu anställt två tjejer och fyra killar.

Vi har även genomfört en tvådagarsutbildning i tillämpad jämställdhet för samtliga heltidsanställda medarbetare i förbundet. Det var viktigt inte minst för att ge oss en gemensam syn och kompetens inom jämställdhet.

Kjell-Arne: Ur ett jämställdhetsperspektiv är vi fortfarande en ojämlig organisation. Man får ha respekt för att det kommer att ta tid att förändra situationen. Jag tror också att det finns en osäkerhet i samhället bland till exempel kvinnor om att söka sig till räddningstjänsten och det tar tid att bryta ner barriärerna.

Per: Jag träffar regelbundet alla våra anställda kvinnliga brandmän. Och mitt intryck från den löpande dialog vi har är att det fungerar bättre idag än för några år sedan. Men ser man till det låga antalet kvinnliga sökande för att bli brandman så behövs en förändring.

Om vi stannar ett tag vid den egna organisationen. De årliga kompetensutvecklingsdagarna har växt och omfattar nu samtliga heltidsanställda medarbetare på Räddningstjänsten Syd. Vad betyder det för förbundet?

Kjell-Arne: De fem dagarna där vi alla får möjlighet att träffas är väldigt viktiga och det är glädjande att känna av den positiva attityd som medarbetarna har. Jag tycker att det är en märkbar skillnad från bara några år sedan då det var en annan stämning i organisationen. Och där har kompetensutvecklingsdagarna varit ett viktigt verktyg.

Per: För att understryka hur viktiga de frågor vi diskuterar under dagarna är har vi precis tagit fram en bok som beskriver oss som organisation. Vilka vi är, vad vi gör och våra värderingar. Den handlar även om normer, vår framtid, varumärke och ledarskap. För att nå fram inom alla områden har kompetensutvecklingsdagarna varit väldigt viktiga.

Ett viktigt begrepp inom Räddningstjänsten Syd är "Det goda mötet". Det betonar vikten av det personliga mötet, och hur det utformas och genomförs. Hur ser ni på utvecklingen av givande möten mellan medarbetare och med omvärlden?

Per: I bruset av information, kanaler och medier behöver vi något unikt som kan påverka organisationen och vår omvärld. Ska vi nå ut till medarbetare och medborgare, för att få dem att ta sitt individuella ansvar, så behöver

vi det personliga mötet. Det är fantastiskt att se att våra personliga möten genom hembesök ger effekt. Vi kan se att andelen bränder i de områden där vi varit ofta är så mycket som trettio procent lägre än andra jämförbara områden.

Kjell-Arne: Det goda mötet är också något som påverkar arbetet i direktionen och hela organisationen. Vi tänker numera tydligare utifrån ett medborgarperspektiv. Exempelvis utgår vi nu ifrån att det bästa är att en olycka inte inträffar, och inte efter hur snabbt vi kan vara på plats med vår insats – som vi nog hade som fokus förr. Genom personliga möten skapar vi alltså förutsättningar för att minimera antalet utryckningar. Och det tycker jag är ett viktigt skifte i tankesätt som det goda mötet bidragit till.

Nu har ett nytt år börjat. Vilka är de viktigaste insatserna för 2013?

Per: I den verksamhetsplan som godkändes i slutet av 2012 finns det ett antal tydliga inriktningar och mål som vi omsatt i handlingar och aktiviteter. Framför allt är två spår viktiga för oss under året. Det är fortsatt utveckling av Räddningstjänsten Syd, med insatser inom kompetensutveckling, teknik och varumärke. Men det som också sakta smyger sig på är att vi måste börja prioritera. Vi måste våga välja bort det som inte ger effekt för vi kommer inte ha resurser att genomföra allt.

Kjell-Arne: Vi har ju samma förutsättningar som alla andra verksamheter. Den konjunktur som vi är inne i märks såklart även hos oss. I ett sådant läge är vi skyldiga att se över organisationen för att den ska vara så effektiv som möjligt.

Per: Samtidigt ser vi att det blir fler och fler kommuninvånare och fler fordon som kör på våra vägar. Så även om konkurrensen om resurser är hög måste vi fortsätta att erbjuda en hög och tillförlitlig service. För det krävs fortsatt hög kompetens och en modern teknisk plattform.

Avslutningsvis måste vi också säga att vi verkligen ser fram emot en ny brandstation i Eslöv.



KJELL-ARNE LANDGREN
direktionens ordförande



PER WIDLUNDH
förbundsledare

UPPDRAG OCH MÅL



UPPDRAG

Medlemskommunernas uppdrag till förbundet regleras i ändamålsparagrafen i förbundsordningen. Paragrafen vilar på de övergripande nationella målen som redovisas i Lag (2003:778) om skydd mot olyckor (LSO). I förbundsordningen förtydligas också ansvarsfördelningen mellan förbundet och medlemskommunerna när det gäller skadeavhjälpande och stödjande arbete. Förbundets övergripande uppdrag definieras i förbundsordningen:

Förbundets uppdrag ska vara att stödja den enskilde så att denne har kompetens och förmåga att förhindra och begränsa olyckor. Vidare ska förbundet, på ett effektivt sätt, hantera behovet av akuta skadeavhjälpande insatser samt genomföra insatsen så att den drabbade upplever ett mervärde.

VISIONEN FÖR RÄDDNINGSTJÄNSTEN SYD

Visionen ska signalera förbundets övergripande inriktning och därmed också på ett enkelt sätt redogöra för medborgare och medarbetare om

bakgrunden till de prioriteringar som görs. Med den nuvarande nollvisionen "Ett olycksfritt samhälle" gör vi ett tydligt ställningstagande. Visionen har arbetats fram i samverkan med medlemskommunerna och anger fortsatt fokus på hela uppdraget, att på olika sätt stödja den enskilde och genomföra insatser.

FÖRBUNDSORDNING OCH HANDLINGSPROGRAM

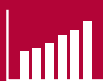
Direktionen har under 2012 fortsatt att utveckla styrning, inriktning och den fortsatta finansieringen av förbundet i samverkan med medlemskommunerna. 2011 antogs ett nytt handlingsprogram för perioden 2012-2015 som redovisar risker, målbeskrivningar samt hur förbundets hantering av olyckor ska utvecklas i riktning mot nollvisionen. Genom framtagandet av en reviderad förbundsordning har även den beslutade kostnadsfördelningsmodellen, medlemskommunernas insyn och påverkan i förbundet samt revision och egenkontroll uppdaterats. Den reviderade förbundsordningen är gällande från 1 mars 2013 efter beslut i respektive medlemskommuns fullmäktige.

RESULTATÖVERSIKT MÅL OCH UTVECKLINGSUPPDRAG

EFFEKT MÅL

Förra året anges inom parentes

1



Tryggheten vad avser olyckor som kan föranleda räddningsinsats ska kontinuerligt öka för de som bor, vistas eller färdas i medlemskommunerna.

Trygghetsmätningar är långsiktiga till sin karaktär och genomförs varje eller vartannat år enligt verksamhetsplanen. Nästa trygghetsmätning i förbundets regi är planerad att genomföras under 2014. Inriktning och produktion i linje med effektmålet löper dock enligt plan.

2



Antalet bränder och andra olyckor som kan föranleda räddningsinsats ska minska.

Under året genomfördes 2 300 utryckningar till olyckor (2 185 år 2011). Det är främst antalet utryckningar till trafikolyckor som ökat från 641 till 824 (+29%). Antalet utryckningar till trafikolyckor påverkas i stor grad av larmbefälens arbete och SOS alarms rutiner. De bör därför inte ses direkt som en ökning av antalet olyckor i förbundets område. Utryckningar till brand i byggnad har ökat något medan utryckningar till brand ej i byggnad fortsätter att minska.

	/1000 inv.	/1000 inv (snitt 2008-2012)
Trafikolycka	1,67	1,76
Brand i byggnad	1,07	1,17
Brand ej i byggnad	1,44	2,03

3



Den enskildes förmåga att förebygga och hantera olyckor ska fortlöpande öka

Målbekrivningen följs upp genom två indikatorer. Dels mäter vi förbundets förmåga att utbilda och informera allmänheten i olycksförebyggande, första hjälpen samt hur man agerar vid en olycka. Dels mäter vi hur allmänheten agerat vid en olycka före vår ankomst. Produktionsmålet var att utbilda eller informera minst 50 000 personer. Det uppfyllde vi med god marginal då 60 000 nåddes av våra budskap. 99% av alla planerade hembesök genomfördes.

Allmänhetens förmåga att agera vid en olycka före räddningstjänstens ankomst:

Åtgärd:	38%	(44%*)
Ingen åtgärd:	62%	(56%)
Registrering:	87%	(46%)

* Registreringsförfarandet har ändrats mellan 2011 och 2012. Relevansen av att jämföra resultaten är därför begränsad.

STÖDJANDE MÅL:

Den interna kommunikationen ska vara öppen, tydlig och saklig. Den ska säkerställa att vi kan lösa våra uppdrag och förbättra kunskaperna och engagemanget för vår vision, våra mål och vår värdegrund.

Under året har vi med en ny kommunikationspolicy som grund skapat en kommunikationsplattform för förbundet. Vi har även börjat bygga upp stödprocessen kommunikation i kvalitetssystemet. Huvudfokus för den interna kommunikationen har emellertid varit att bygga och driftsätta ett helt nytt intranät samt att utbilda medarbetare och chefer i användandet av detta. Under hösten påbörjade vi en kartläggning av hela vårt kommunikationssystem och dess kanaler, ett arbete som fortsätter under kommande år. Läs mer om kommunikationsåret 2012 på uppslag 18-19.

De kompetenser som krävs för att lösa förbundets uppdrag och mål ska beskrivas och kvalitetssäkras på ett systematiskt sätt.

Kompetenutvecklingsdagar genomfördes i början av året för alla heltidsanställda medarbetare. Identifiering, analys och dokumentation av förbundets kompetens var i stort sett klart vid årsskiftet enligt plan. Av analysfasen kvarstår nu bara ett mindre antal kompetenser som ska bestämmas och ett större antal som ska beslutas. Processen har fördröjts då processägare och HR-strateg inte varit fullt på plats och då vi lagt ner en del arbete på att likrikta och tolka bedömningsgrunder. Under våren 2013 ska ett pilotprojekt för verktyget genomföras under ledning av en arbetsgrupp för att fånga upp eventuella utmaningar i systemet och för att förbereda ett bra införande för resten av förbundet.

Arbetet med ett framtida ledarförsörjningsprogram har fortgått under hösten och en plattform har presenterats. Under tiden har inga stora satsningar/inriktningar gjorts och individuella insatser har genomförts i begränsad omfattning. De utvecklingsaktiviteter som planerats i kompetensplanen 2012 har genomförts enligt plan.

4



10 min, 90%

Kommentar: Vi har under året uppnått tillfredsställande nivåer på registreringen (87%) som underlag för framtida analyser och utvärderingar.

Antal utbildade och informerade:

Informerade	43 467 (40602)	Varav hembesök 17 780 (17 501)
Utbildade	17 087 (16204)	
Totalt	60 554 (55 526)	

Vid 38% (44%) av de olyckor som har registrerats har den enskilde gjort någon form av skadebegränsande insats före vår ankomst. I snitt har 87% (46%) av antalet olyckor registrerats vilket är en klar förbättring gentemot tidigare år. Andelen registreringar är nu uppe i en tillfredsställande nivå för indikatorn som dock ska förbättras ytterligare. Resultaten kan nu med större säkerhet användas för analyser enligt effektmålet.

Räddningstjänsten ska kunna påbörja en räddningsinsats inom 10 minuter vid 90% av de prioriterade olyckorna.

Framkomsttid	2012	2011
Inom 10 min	86,5%	83,2%
Inom 20 min	98,6%	97,7%

Framkomsttiderna har förbättrats märkbart jämfört med tidigare år. Förbundets interna förbättringsarbete med skärpta rutiner, förbättrat tekniskt stöd, mindre strukturella förändringar samt bättre uppföljning har under året bidragit till förbättringen. Ett arbete för att ytterligare klargöra orsakssambanden beräknas fortsätta under 2013.

5



15 min

Räddningstjänsten ska inom 15 minuter från framkomst bryta den negativa händelseutvecklingen så att olyckan inte förvärras för de prioriterade olyckorna.

Den negativa händelseutvecklingen bröts i 96% av fallen inom 15 minuter efter ankomst för byggnadsbränder och trafikolyckor (som är de prioriterade utryckningar som indikatorer har tagits fram för). Ifyllnadsgraden av tid till effekt för dessa händelsetyper var 44%. Förbättrad ifyllnadsgrad samt kvalitetsförbättringar i inrapporteringen krävs innan en analys av resultaten kan säkerställas. Samtliga indikatorer beräknas vara införda i verksamheten 2013.

Den fysiska och psykosociala arbetsmiljön ska i samverkan kontinuerligt förbättras och utvecklas.

Ett delmål var att hot och hot om våld mot Räddningstjänsten Syds personal ska minska. På distriktsdialoger har händelser diskuterats och lett till riktade utbildningsinsatser till berörda medarbetare avseende hot och hot om våld samt vikten av att anmäla dessa händelser som arbetsskador. Alla hot- och våldshändelser polisanmäls regelmässigt och särskild utredning ska genomföras inom förbundet. En avsikt var att uppföljning av antalet arbetsskadeanmälningar orsakade av hot och hot om våld särskilt skulle uppmärksammas i centrala skyddskommittén, CSK. Arbetsskadeanmälningar till Försäkringskassan och AFA-försäkring, som orsakats av hot och våld, saknas fortfarande.

Ett annat delmål var att antalet arbetsskador på grund av fysisk träning skulle minska. Distriktsdialoger har under året diskuterat förekomsten av denna typ av arbetsskador för att agera förebyggande. Uppföljning av antal arbetsskadeanmälningar orsakade av fysisk träning sker regelbundet fyra gånger per år i CSK. En faktisk minskning i antal märks – under 2012 har fyra arbetsskadeanmälningar gjorts, att jämföra med sju anmälningar under 2011.

Ett tredje delmål var att hanteringen av tillbud i ärendesystemet Primecase skulle ske enligt upprättad rutin. HR-konsulten inom arbetsmiljö har medverkat i ett befintligt forum med personalansvariga chefer för att skapa samsyn och snabbare hantering av registrerade ärenden. Riktade informationsinsatser till berörda medarbetare har lett till ökad precision i anmälningarnas innehåll och därmed förbättrade möjligheter till åtgärdsplanering. Uppföljning av ärenden i Primecase sker fortlöpande i CSK.

PROCESSMÅL:

Utvecklingen av arbetssätt, metoder, riktlinjer och andra stöd ska ske i syfte att effektivisera vårt dagliga arbete.

Långvariga vakanser av processägare samt en pågående organisationsutveckling för processtyrningen har medfört en försening gentemot målbeskrivningen. Resultaten av organisationsutvecklingen och rekryteringarna bedöms få effekter under föråret 2013.

Förbundets kvalitetssystem ska vidareutvecklas och kommuniceras i förbundet och vi avser att under 2012 genomföra en certifieringsrevision mot ISO 9001 standarden med godkänt resultat.

Målsättningen har reviderats och bedöms vara uppfylld till fjärde kvartalet 2013. Vid årsskiftet hade i stort sett samtliga heltidsanställda medarbetare genomfört den erbjudna självstudien i kvalitetssystemet.

UTVECKLINGSUPPDRAG

Utvecklingsuppdragen syftar till att utveckla och förbättra verksamheten. Den huvudsakliga inriktningen ligger på de arton utvecklingsområden som definieras enligt förbundets handlingsprogram. Under året sju sattes tio nya utvecklingsuppdrag. Sex av dessa utgår från handlingsprogrammet.

Inledningsvis indikerade flera av uppdragen att arbetet inte kunde genomföras enligt plan på grund av brister i metodik, utbildning och erfarenhet samt bristande resurssättning. Genomförda utbildningsinsatser och strukturella förbättringar genomfördes under året vilket har lett till att de flesta uppdragen vid årsskiftet var i fas med förväntade resultat. Uppdragen "barn och unga" samt "systematiskt brandskyddsarbete" har dock inte utvecklats som förväntat och har utvärderats för en nysatsning alternativt nedprioritering.

Under året avslutades och utvärderades tre av uppdragen (framtidstudien R2030, prioriterade larm samt varumärkesarbetet) med goda resultat som successivt kommer att införas i verksamheten under 2013. Ytterligare ett uppdrag avslutades delvis då räddningstjänst för alla-konceptet innehåller flera deluppdrag. Resterande uppdrag ska avslutas under 2013 respektive 2015 enligt plan.

UTVECKLINGSUPPDRAG - SYFTAR TILL ATT UTVECKLA OCH FÖRBÄTTRA VERKSAMHETEN

- ✓ Räddningstjänst för alla-konceptet ska fortsätta utvecklas med "En brandstation för alla" samt konceptutveckling för en "öppen brandstation".
- ✓ Förbundet ska slutföra framtidstudien "2030 En räddningstjänst i tiden?" i samverkan med övriga storstadsregioner.
- ✓ Förbundet ska stärka varumärket och den interna kommunikationen genom ett långsiktigt utvecklingsarbete.
 - Utvecklad delaktighet och medarbetardialog.
 - Samlat koncept för att möta barn och unga. (HP 2012-2015).
 - Utveckling av "community advocates". (HP 2012-2015).
 - Systematisk värdering av den enskildes systematiska brandskyddsarbete (SBA). (HP 2012-2015).
 - Utveckling av brandskydd för äldre. (HP 2012-2015).
- ✓ Utveckla ett kvalitetssäkrat koncept för prioriterade larm. (HP 2012-2015).
- Säkerställa RIB-verksamhetens utveckling. (HP 2012-2015).





DET OPERATIVA ÅRET



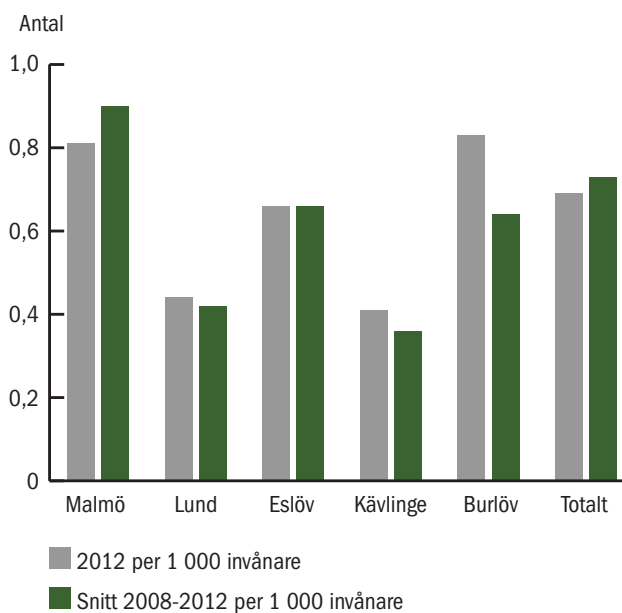
BOSTADSBRÄNDER

Antalet olyckor har inte ökat jämfört med tidigare år. Istället går vi mot färre bränder och insatser och fortsatt få omkomna och skadade. Under 2012 omkom två personer i samband med bostadsbränder. Desto fler räddades till livet av Räddningstjänsten Syds personal.

BRAND I FÖRSKOLA

I april brann det i en förskolebyggnad på Sankt Lars i Lund. När räddningstjänsten kom fram brann det kraftigt i takkonstruktionen. Erfarenheter från andra byggnadsbränder i gamla hus gav inte de bästa förutsättningarna. Men tack vare rätt metod och god ledning kunde spridning förhindras och byggnaden räddas. Förskolan öppnade igen redan dagen efter. Vid insatsen användes en skärsläckarutrustning som Räddningstjänsten Syd hyr inom ett utvecklingsprojekt tillsammans med andra räddningstjänster, Myndigheten för samhällsskydd och beredskap (MSB) med flera. Skärsläckarutrustningen skär igenom tak och väggar, sprutar in en fin vattendimma och kan på så sätt sänka brandgastemperaturen så att brandförloppet avtar och kraftiga över-tändningar undviks. Metoden skapar en säkrare arbetsmiljö och omfattningen på vattenskadorna minskar.

BOSTADSBRÄNDER PER 1 000 INVÅNARE



AVANCERAD INDIKERING

MSB har i samarbete med Stockholms universitet tagit fram avancerad indikeringsutrustning för att höja räddningstjänstens förmåga att hantera händelser med okända ämnen. Utrustningen finns i Stockholm, Göteborg och Malmö. I juni fick Räddningstjänsten Syd sitt första larm om indikering. Tullverket misstänkte att innehållet i en tank från en tysk kemindustri inte stämde överens med märkningen. Med hjälp av indikeringsutrustningen tog Räddningstjänsten Syd ett prov på vätskan. Analysen visade att det var 2-etylhexylakrylat* i tanken, i enlighet med märkningen, och ärendet lämnades över till Tullverket. *2-etylhexylakrylat är en harts som är brandfarlig och kan irritera andningsvägarna vid inandning.

STORÖVNING I OLJEHAMNEN

Räddningstjänsten Syd har beredskap för att kunna hantera olyckor vid anläggningar som omfattas av Sevesolagstiftningen (anläggningar som hanterar farliga ämnen). I maj genomfördes en övning i oljehamnen i Malmö där alla ledningsnivåer spelades tillsammans med samverkande organisationer. Totalt involverades ett 100-tal personer. En montör använde ett elverktyg vid en cistern med bensin och orsakade en explosion och en brand. Övningen på skadepåplats omfattade livräddning, kylinsats och släckinsats. Samtidigt var belastningen hög för den inre ledningen som hanterade resursplanering och information till allmänhet och media. Under övningen användes vattenkanoner från den SMC-utrustning som finns i Malmö. SMC står för Släckmedelscentralen, ett bolag som ägs av oljebolagen för att tillhandahålla utrustning för storskaliga insatser. Utrustningen finns utplacerad hos räddningstjänsterna i Stockholm, Göteborg, Malmö och Sundsvall. Erfarenheter från övningen har lett till en förbättrad funktionalitet mellan inre och yttre ledning. Samarbetet med Malmö stad stärktes, och kravställningen mot anläggningsinnehavaren har blivit tydligare.

BEREDSKAPSÖVNING KORIANDER

Varje dag passerar närmre 70 000 personer Øresundsbron i motorfordon och tåg. Kraven på säkerhet är höga och arbetet med att förbättra beredskaps- och krisarbetet pågår kontinuerligt. En natt i september genomfördes beredskapsövningen Koriander. En tågolycka inträffar på svenska sidan av bron och under tre timmar stängs bron för all trafik. Syftet var att testa samordningen mellan olika aktörer, alarmeringsrutiner samt kommunikationen via de danska och svenska radiosystemen. I övningen medverkade bland annat personal från dansk och svensk räddningstjänst, polis, tågoperatörer,

Øresundsbrokonsortiet och omkring 100 statister. Övningen tydliggjorde brister och utvecklingsområden som finns med i det fortsatta förbättringsarbetet. Samverkan över landsgränserna fungerar väldigt bra, och det är en styrka vid tillfällen med svåra påfrestningar.

UTVECKLING AV PRIORITERADE LARM

Under 2012 genomfördes ett utvecklingsuppdrag som fastställer tre olika prioriteringsnivåer för inkommande larm. Nivåerna är ett sätt att värdera hjälpbehovet för att använda räddningstjänstens resurser så effektivt som möjligt. Ambitionen är att kunna vara snabbt på plats när det verkligen behövs så att den enskilde får bästa tänkbara hjälp. Prioriteringen sker direkt inne på räddningscentralen där samtalet tas emot. Detta är ett unikt arbets sätt i Sverige. För att bedöma rätt nivå sitter ett larmbefäl från Räddningstjänsten Syd med som ett stöd hos SOS Alarm. Genom prioriteringsnivåerna förtydligas också hur utryckningsfordon ska köras i förhållande till angelägenhetsgrad. Det leder till en säkrare arbetsmiljö för personalen och risken som omgivningen utsätts för vid en utryckning minskar. Under våren 2013 ska prioriterade larm införas i praktiken.

UTVECKLING AV RÄDDNINGSCENTRALEN I HYLLE

I november beslutades att räddningstjänsterna i Område Syd (undantaget Svedala) köper systemledning/inre ledning från Räddningstjänsten Syd från och med våren 2013. Sedan ett par år tillbaka har räddningscentralen i Hyllie utvecklats för att skapa rätt förutsättningar för expansionen, bland annat genom att utveckla bedömningskriterier och beslutsunderlag.

ÖKANDE SJUKVÅRDSLARM

Under 2012 ökade antalet sjukvårdslarm till Räddningstjänsten Syd med 40 procent. Motsvarande ökning syns även hos andra räddningstjänster i landet. En analysgrupp utsedd av samtliga räddningschefer i Skåne tillsammans med Region Skåne utreder nu vad detta beror på.

EFFEKTIV INSATS I SAMBAND MED BRAND I BYGGNAD

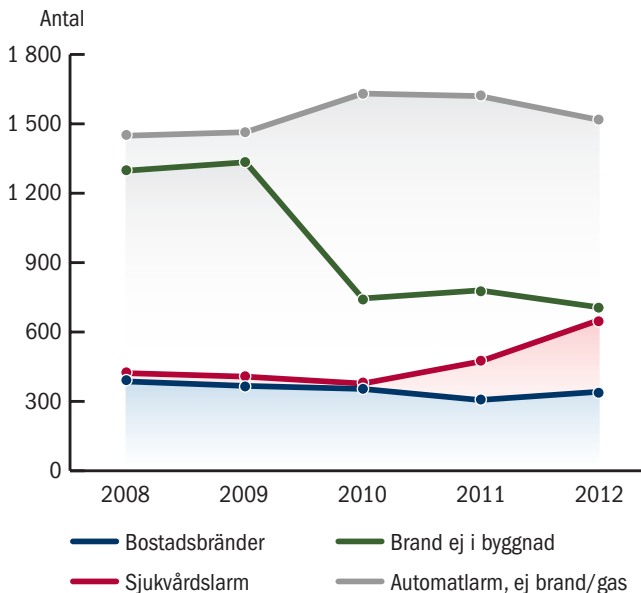
Räddningstjänsten Syd har tillsammans med MSB tittat på olika metoder för att utveckla arbetssättet i samband med byggnadsbränder, utifrån hälsa, risk och effektivitet. Arbetet inleddes under hösten och fortsätter under 2013. Målet är att ta fram ett koncept som kan lyftas in i grundutbildningen. Det kan till exempel handla om att utveckla metoder för ventilering och användning av IR-kamera som ett alternativ till rökdykning.

OLYCKOR OCH UTRYCKNINGAR

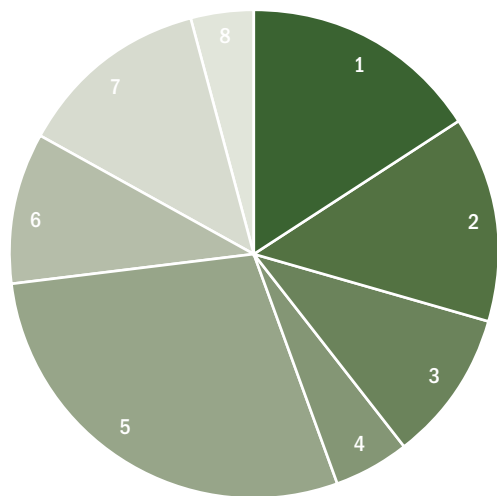
Räddningstjänsten Syd genomförde 5 191 utryckningar inom medlemskommunerna under 2012. Motsvarande siffra för 2011 är 4 914, vilket innebär en ökning med 6% mellan åren. Antal utryckningar är dock fortfarande betydligt lägre än före införandet av larmbefäl i februari 2010.

Under 2012 uppgick antalet utryckningar till olyckor till 2 300 (2 185 år 2011). Det är främst antalet utryckningar till trafikolyckor som ökat från 641 till 824 (+29%), men även utryckningar till brand i byggnad har ökat något medan utryckningar till brand ej i byggnad fortsätter att minska i antal. Antalet utryckningar till trafikolyckor påverkas i stor grad av larmbefälens arbete och SOS alarms rutiner. De bör därför inte ses direkt som en ökning av händelser i samhället.

UTRYCKNINGAR



INSATSER INOM VÅRT GEOGRAFISKA OMRÅDE 2012



OLYCKOR	ANTAL 2012	ANDEL	ÄNDRING	2011
1 Trafikolycka	824	16%	+29%	641
2 Brand ej i byggnad	709	14%	-9%	780
3 Brand i byggnad	525	10%	+6%	497
4 Övrig olycka	242	5%	-9%	267
ANDRA INSATSER				
5 Automatlarm	1 519	29%	-6%	1 620
6 Övriga onödiga larm	530	10%	+16%	456
7 Sjukvårdslarm	649	13%	+38%	472
8 Övrig insats	193	4%	+7%	181
UTRYCKNINGAR TOTALT	5 191	100%	+6%	4 914

Automatlarm ej brand/gas minskade med 6% mellan 2011 och 2012 samtidigt som antalet knutna anläggningar ökade med 3%. En ökning av övriga onödiga larm gör dock att det totala antalet onödiga larm endast minskade marginellt. Sjukvårdslarmen är andra året i rad den insatskategori som ökat mest. De utgjorde under 2012 13% av Räddningstjänsten Syds utryckningar och var därmed klart fler än utryckningar till brand i byggnad.

Det totala antalet skadade vid olyckor som Räddningstjänsten Syd ryckte ut till inom medlemskommunerna ökade mellan åren men det beror enbart på fler utryckningar till trafikolyckor med lindrigt skadade personer. Om vi fokuserar på svårt skadade och omkomna ser vi en minskning med 11% (från 160 till 143). Två dödsbränder inträffade under 2012, båda bostadsbränder i Malmö stad. Vi fortsätter ligga klart under riksgenomsnittet här men detta är förstas ändå två för mycket.

MEDARBETARE OCH KOMPETENS

2012 har präglats av att ytterligare förbättra våra HR- och löneprocesser, rekryteringar och att kvalitetssäkra vår kompetensförsörjning. Arbetet med det goda medarbetarskapet och det goda ledarskapet som påbörjades under 2011 har under året blivit mer konkret.

Våra HR- och löneprocesser har ytterligare setts över och förbättrats. Ett exempel är att deltidspersonalen nu själva sköter viss rapportering i vårt lönesystem via internet. Ett tidskrävande arbete som tidigare hanterades av lönehandläggarna.

En stor brandmansrekrytering genomfördes under året och tio nya brandmän anställdes med början i januari 2013. En del av de nyanställda kommer från vårt Lärlingsprojekt som förberett dem på att arbeta som brandman.

NYTT KOMPETENSSYSTEM

Vi har nu ett verktyg för att kvalitetssäkra vår kompetensförsörjning. Alla roller har beskrivits utifrån den kompetens som krävs, under 2013 kommer systemet att införas fullt ut. Genom systemet blir det tydligt för oss vilken kompetens våra medarbetare har, samtidigt vet våra medarbetare vad som krävs i de olika rollerna.

LEDARSKAPSUTVECKLING

Det goda ledarskapet börjar ta form och en grund för utveckling av ledare och talanger finns på plats för att kunna sjösättas med början under hösten 2013. En arbetsgrupp kommer att utveckla det programmet tillsammans. Denna satsning kommer även att fånga upp talanger inom förbundet och flätas samman med utvecklingsuppdraget "System för utveckling av operativa ledare" som också börjar ta form.

Under året har fler styrkeledare gått Utveckling av grupp och ledare (UGL) som en del i den långsiktiga satsningen där samtliga förordnade styrkeledare ska utbildas. Vi har även genomfört punktinsatser för ledare i behov av fortbildning i den mån det behövs.

MEDARBETARSKAP OCH DELAKTIGHET

Som en del i arbetet med det goda medarbetarskapet tillsattes under 2012 utvecklingsuppdraget "Utvecklad delaktighet och medarbetardialog". Syftet

är att definiera, förtydliga och synliggöra möjligheter till delaktighet för medarbetarna, både till form, innehåll och synsätt. Under 2012 har medarbetare intervjuats om hur förbundet kan öka delaktigheten. Arbetet och uppdraget fortsätter under 2013.

ARBETSMILJÖ

Det systematiska arbetsmiljöarbetet har fortsatt utvecklas och förbättras under året. En av flera viktiga aktiviteter har varit arbetet med jämställdhet och mångfald inom förbundet. Med varierade arbetsformer och arbetsgrupper har många medarbetare bidragit till ökad förståelse och framgång.

Möjligheterna till det goda psykosociala omhändertagandet har förstärkts med en utökning av resurserna i den interna gruppen SALT – som har hand om samtals- och avlastningsstöd.

Som en följd av resultatet av den psykosociala enkät som gjordes 2010, inleddes utvecklingsuppdraget för delaktighet och medarbetardialog under 2012. Läs mer om detta under stycket Medarbetarskap och delaktighet.

Centrala skyddskommittén har haft fyra planerade möten under året, varav ett förlängdes till en tvådagars arbetsmiljökonferens med teman kring jämställdhet, hot och våld.

Under 2012 har arbetsmiljöarbetet fortsatt fokusera kring förekomsten av hot och våld i arbetet. Under året har åtta anmälningar om hot och våld riktat mot medarbetare gjorts i tillbudssystemet. Vi följer löpande upp den kamerautrustning som i slutet av 2010 monterades på en släckbil hos ett av förbundets distrikt. Länsstyrelsen har efter vår ansökan fattat beslut om beviljat kameratillstånd under ytterligare två år.

Då det nya intranätet togs i drift under våren 2012 kunde arbetsmiljöprocessen och styrande dokument inom arbetsmiljöområdet göras mer lättillgängliga för alla. Arbetet fortsätter med publicering av riktlinjer och andra styrande dokument.



EUROPEISKA UNIONEN
Europeiska socialfonden

MÅNGFALDS- OCH JÄMSTÄLLDHETSPROJEKT

2012 var året då Räddningstjänsten Syd genomförde fyra samtidiga mångfalds- och jämställdhetsprojekt för att stärka, utveckla och etablera en räddningstjänst för alla. Målet är att vi ska vara en räddningstjänst för alla med viljan att möta det mångfaldiga samhället och skapa en attraktiv arbetsplats. Med dessa projektsatsningar har vi fått möjlighet att förbereda organisationen och ge förutsättningar för att nå målen. I samtliga projekt har vi olika samarbetspartners som bidrar till kunskapsbyggande inom svensk räddningstjänst. Två av projekten har finansiering från Europeiska socialfonden (ESF), ett från Sveriges kommuner och landsting (SKL) och ett från Myndigheten för samhällsskydd och beredskap (MSB).

LÄRLINGSPROJEKTET

En 10-månaders utbildning för 22 arbetslösa ungdomar, varav 10 kvinnor. Målen var att dels förbereda ungdomarna för SMO-utbildningen dels ge dem möjlighet till anställning inom räddningstjänsten. Projektet genomfördes tillsammans med räddningstjänsten i Landskrona.

I utbildningen varvades teori och praktik, hela verksamhetens breda uppdrag behandlades och även en högskolekurs i interkulturell kommunikation erbjöds. Alla deltagare slutförde utbildningen. En lärandekonferens med elever, handledare och chefer genomfördes för att utvärdera utbildningen.

Sex ungdomar har fått anställning som brandmän inom Räddningstjänsten Syd. Två har fått anställning vid andra räddningstjänster och en har kommit in på SMO-utbildningen. Några kommer under 2013 att erbjudas praktikplatser och kortare anställningar som brand- och säkerhetsvårdar.

TILLÄMPAD JÄMSTÄLLDHET

En utbildningssatsning för samtliga medarbetare tillsammans med räddningstjänsterna i Skåne Nordväst. Totalt har 600 personer genomfört en tvådagarsutbildning. Organisationerna har under projektiden haft stöd av jämställdhetscoacher. Projektet har ökat kunskap och förutsättningar för en jämställd och icke-diskriminerande organisation.

Dessa två projekt avslutades under 2012 med en spridningskonferens för Räddningstjänsten Syd, Landskrona räddningstjänst, finansierar (ESF-rådet) och andra räddningstjänster.

EN BRANDSTATION FÖR ALLA, BFA

Projektet finansieras av MSB och drivs på distrikt Lund. Under 2012 har ett antal aktiviteter genomförts och fler delprojekt startats upp. Bland annat har vi haft prova-på-dagar för tjejer och projektet har medverkat i olika externa aktiviteter för att informera kvinnor om möjligheten att söka SMO-utbildning. I mars genomfördes en spridningskonferens för övriga distrikt samt för andra räddningstjänster i Sverige. Detta har medfört att projektet, och dess mål med tre jämställda arbetslag och att skapa en attraktiv arbetsplats, har blivit känt och etablerat både internt och externt.

BFA pågår till 2015. Under hösten har en mentorsutbildning genomförts för att skapa de bästa förutsättningarna för nya medarbetare. Delprojekten inom arbetsmiljö, teknik/metoder och utrustning har startat. Styrkeledare har haft utbildningstillfällen. BFA har även medverkat i Lärlingsprojektet.

JÄMSTÄLLDHETSINTEGRERING INOM RÄDDNINGSTJÄNSTEN, JIR

Detta är ett nationellt projekt som finansieras av SKL och bedrivs tillsammans med andra räddningstjänstförbund och MSB. Projektet syftar till att jämställdhetsintegrera ledningssystem och verksamhetsprocesser. Under 2012 har arbetet påbörjats med att ta fram en räddningstjänstmodul för att följa upp jämställdhetsintegreringen i verksamhetsprocesser. Projektet fortsätter under 2013.



PERSONALEN I SIFFROR 2012-12-31

Verksamhet	Tillsvidare		Visstid		Totalt 2012	Totalt 2011
	Män	Kvinnor	Män	Kvinnor		
Förbundsledning	4	7	-	-	11	11
Verksamhetsstöd	26	19	-	1	46	48
Operativ ledning	8	-	3	-	11	11
Produktionsområde E6	104	8	22	2	136	134
Färdtjänst	34	2	2	-	38	38
Produktionsområde E22	101	14	14	-	129	136
RIB (Räddningsman i Beredskap)	101	2	7	1	111	101
Totalt	378	52	48	4	482	479
I procent	78,4%	10,8%	9,9%	0,9%	100%	100%
Antal årsarbetare exkl RIB, antalet heltidstjänster under året					360,1	366,9
Medelålder 2012	44	42			43	
Medelålder 2011	44	40				43

SJUKFRÅNVARO PER ÅLDERSGRUPP

	Totalt 2012	Totalt 2011
Åldersgrupp -29 år	2,0%	2,2%
Åldersgrupp 30-49 år	3,3%	3,2%
Åldersgrupp 50- år	4,9%	4,0%

	Män	Kvinnor	Totalt	Varav långtidssjukskrivna
Totalt 2012	4,2%	2,9%	3,8%	41,4%
Totalt 2011	3,7%	1,9%	3,4%	33,6%

KOMMENTARER

Antalet anställda är i stort sett oförändrat mellan 2012 och 2011. Vissa omfördelningar har skett internt och rekrytering har skett till RIB.

Medelåldern har ökat marginellt jämfört med 2011.

Sjukfrånvaron visar på marginell ökning jämfört med 2011 men ligger generellt på en rimlig nivå.

KOMMUNIKATIONSÅRET 2012

Utveckling av varumärket Räddningstjänsten Syd, ny kommunikationspolicy, nytt intranät och flera framgångsrika kampanjer - detta är bara några exempel på allt som skett under 2012. Här följer ett axplock från året som gått.

SAMMANHÅLLEN KOMMUNIKATION OCH NYTT INTRANÄT

I januari antog direktionen en ny kommunikationspolicy som slår fast hur vår kommunikation ska vara, både internt och externt. Policyn är grundstommen i förbundets kommunikationsplattform som syftar till att hålla samman all vår kommunikation.

Under våren lanserade vi ett helt nytt intranät som både är en nyhetsportal och ett arbetsverktyg för att hitta uppdaterad information och samverka med kollegor. Intranätet består av tre delar - information, samarbetsytor med bland annat gemensam dokumenthantering, samt ett kvalitetssystem där processkartorna för hur vi arbetar finns samlade. Under 2013 fortsätter arbetet med att vidareutveckla vår interna kommunikation liksom kommunikationsstödet till ledare och chefer.

VÅRT VARUMÄRKESLÖFTE - "VI GÅR FÖRE I UTVECKLINGEN MOT ETT OLYCKSFRITT SAMHÄLLE"

Under förbundets kompetensutvecklingsdagar i januari-februari påbörjade vi intern förankring av vår nya varumärkesstrategi. Introduktionen innebar orientering om vad ett varumärke egentligen är, presentation av strategi med identitet, kärnvärden och varumärkeslöfte samt grupparbeten. Under året har den interna dialogen pågått periodvis, varvat med exponering av framför allt kärnvärden och varumärkeslöfte. Den grafiska profilen har reviderats och mot slutet av året påbörjade vi en översyn av hur förbundet "ser ut". För att underlätta för alla att aktivt kunna delta i arbetet med att stärka och utveckla vårt varumärke tog vi under året fram en "Varumärkesguide med profilmanual".

När året närmade sig sitt slut var vi också klara med vår bok. En bok om oss, vad vi gör och våra värderingar. Hur vi ser på ledarskap, medarbetarskap och vårt varumärke. Boken färdigställdes för att kunna lanseras på kompetensutvecklingsdagarna 2013.

KAMPANJER OCH EVENEMANG

Förbundet har både medverkat i och arrangerat olika publika evenemang under 2012 för att sätta fokus på hur man själv kan förebygga bränder och andra olyckor, och vad man ska göra om de ändå händer. Alltifrån informationstillfällen i kvarter och bostadsområden till traditionsenliga "öppet hus" under sportlov, påsklov och höstlov. Vi har även medverkat i Regnbågsfestivalen och haft lyckade deltaganden på både Hem&Villa-mässan i Malmö och Bomässan i Lund. Huvudtemat var brandskydd i hemmet. För att väcka uppmärksamhet och nyfikenhet kring ämnet byggde vi ett vardagsrum som vi sedan eldskadade för att kunna visa upp för allmänheten.

Under sommaren genomfördes en gemensam vattensäkerhetskampanj i Malmö tillsammans med Malmö stads badvakter. Under brandskyddsveckan i september fortsatte vi med fjorårets succé "Vi utbildar en hel by" tillsammans med aktörer som polis, ambulans, sotarna, Myndigheten för samhällsskydd och beredskap (MSB) med flera. Denna gång i Malmöstadsdelen Oxie där dagen genomfördes i nära samverkan med stadsdelen. Årets äldresäkerhetsdag i oktober blev lyckad bland annat genom nära samverkan med våra medlemskommuner och andra viktiga aktörer.



2012 var året då både det gemensamma regionala och nationella samarbetet kring brandskydd och förebyggande kampanjer tog fart. Förbundet tog tillsammans med övriga räddningstjänster i Skåne och Brandskyddsföreningen i Skåne fram konceptet "Räddningstjänsterna i Skåne rekommenderar", baserat på en gemensam rekommendation om brandskydd, informationsblad och webbsida. Räddningstjänsten Syd har också deltagit som en av två drivande räddningstjänster i MSB:s nationella arbetsgrupp för att ta fram en gemensam landsomfattande kampanj. När jul- och nyårskampanjen stod för dörren, i år inledd av den nya nordiska brandvarnardagen, kunde nya kampanjen "Aktiv mot brand" rulla ut från norr till söder.



Inför julkampanjen gjorde Räddningstjänsten Syd en mycket lyckad press-turné till de skånska nyhetsredaktionerna i Malmö för att uppmärksamma brandfaror och brandskydd under julhelgerna. Julkampanjen omfattade också annonsering i Pågatågens tv-slingor och i viss dagspress, traditionsenliga informationsarrangemang på julmarknader och ute i julhandeln samt en uppskattad adventstävling på Facebook.

SOCIALA MEDIER OCH WEBBSIDA

Antalet personer vi når via de sociala medierna ökar ständigt både på Facebook och i våra två Twitterkanaler. Under året har vi även sett en ökning av personer som använder sociala medier för att komma i kontakt med oss. Det är ofta enklare frågor om hembesök, studiebesök och information. Även massmedia bevakar våra inlägg vilket ibland resulterar i nyhetsartiklar och omnämmande.

På webbplatsen har vi gjort en del förändringar, bland annat påbörjat en större uppdatering av "Råd och anvisningar". Ett mer aktivt nyhetsflöde har också gjort vår webbplats mer levande. Dessutom har de olika projekten inom förbundet getts större plats med ingång från startsidan. Tekniskt har ett arbete påbörjats för att skapa sidor som kan vara gemensamma för Skånes räddningstjänster. Under 2012 utlokaliseras hela webbplatsen till en extern leverantör för att säkerställa driftsäkerheten dygnet runt. Under kommande år fortsätter vi att utveckla webbplatsen vidare.

I PRESSEN

Alltifrån artiklar och notiser om olyckor och olyckshantering till stort medialt utrymme när vi haft prova-på-dagar för kvinnor, öppet hus, utbildningsdagar, kampanjer, porträtt av medarbetare, medverkan i radio och tv-program med förebyggande information och i samband med händelser. Även 2012 har inneburit ett brett medieår, och för andra året i rad medverkande vi vid ett par olika tillfällen i direktsänd sommarlovs-TV för barn och unga.

FEM FRÅGOR TILL PER BJÖRKMAN OM FRAMTIDEN



Att lyfta blicken från vardagen och försöka se in i framtiden för Räddningstjänsten Syd, är ett arbete som ligger på verksamhetsstrateg Per Björkman. För Per har det under 2012 inneburit att ta sig an det nya handlingsprogrammet, men också att vara en viktig kugge i den omfattande framtidsstudien, "2030 – En räddningstjänst i tiden?", som genomförts i samarbete med räddningstjänsterna i Stockholm och Göteborg.

Ur ditt perspektiv, hur har det nya handlingsprogrammet för Räddningstjänsten Syd påverkat arbetet?

Per Björkman: Framför allt tycker jag att det nya handlingsprogrammet har gett oss ett tydligt mandat. Det uttrycker klart och tydligt att det är på det här sättet vi vill att Räddningstjänsten Syd ska utvecklas så att alla medborgare ska kunna känna sig säkra. Nu har vi också måttatt våra kvalitets- och processmål så att vi kan följa upp vårt arbete på ett ännu bättre sätt.

I handlingsprogrammet finns det arton utvecklingsområden. Några av dem har vi redan rullat ut i organisationen. Ett exempel är förbättrade framkomsttider, som vi når genom att i större utsträckning placera vår personal och utrustning på rätt plats och ha en ökad beredskap. Vi är idag i betydligt högre grad ute och rör oss i vår närmiljö. Något som möjliggjorts genom bättre teknik och större samordning med larmcentralen. Men inom handlingsprogrammets utvecklingsområden ska vi också öka vår kompetens kring hur vi kan stödja våra kommuninvånare med bättre språkkunskaper och kulturell förståelse.

Det är viktigt att poängtera att vi nu har en ny finansieringsmodell för verksamheten som grundar sig på hur kommuninvånarantalet utvecklas. Det ger ett betydligt bättre underlag för att beräkna hur mycket resurser vi behöver framöver.

Vilka konkreta insatser gör Räddningstjänsten Syd det kommande året för att framtidssäkra verksamheten?

Per: Något som blivit allt tydligare är att vi behöver utveckla och systematisera vår omvärldsbevakning. Vi deltar redan idag i nätverk, konferenser och

följer med i samhällsutvecklingen. Men vi märker, inte minst genom den stora framtidsstudien, att det finns brister i vår systematik. Vi måste fortsätta att bevaka de trender vi identifierat och konkretisera de utmaningar som framtidsstudien visade på. Helt enkelt omvandla övergripande slutsatser till praktiska åtgärder i vår vardag.

En annan utmaning är att uppnå en långsiktig balans mellan utgifter och intäkter. Vi måste vara beredda på att omvärdera sådant som inte skapar direkta värden för kommuninvånarna, och avveckla projekt och uppdrag som uppfyllt sitt syfte eller inte längre behövs. En löpande kritisk granskning av vår egen verksamhet är därför nödvändig.

Vi behöver kvalitetssäkra vår verksamhet. Som tjänsteproducerande organisation är vi till för invånarna i våra kommuner. Då måste vi kunna stå för att det är rätt service som vi ger kommuninvånarna. I de mätningar som görs ser vi att de flesta är nöjda med vår service. Men det är fortfarande för få som känner till vad vi faktiskt gör. Där kan vi bli bättre på att göra oss kända i våra medlemskommuner.

Det jag slutligen vill poängtera är hur viktigt det är att vi fortsätter arbeta för att öka antalet medlemskommuner i förbundet.

Hur kommer dessa insatser att påverka räddningstjänsten framöver?

Per: Trenden med krav på fortsatt utveckling av verksamheten kommer att påverka oss länge. I det sammanhanget ska man inte glömma bort att vi är en del av den totala kommunala verksamheten där vi konkurrerar med andra insatser som kräver resurser.

Sedan går det inte att bortse från att jämställdhets- och mångfaldsfrågorna är här för att stanna. Det arbetet måste fortgå löpande och det kommer inte att minska i styrka. Alla måste känna att de kan jobba inom räddningstjänsten. Det är avgörande för oss för att nå ut och kunna konkurrera om den arbetskraft som finns tillgänglig. Då blir vi också bättre på att utföra våra tjänster och uppdrag.



Vad är det viktigaste som Räddningstjänsten Syd tar med sig från arbetet med framtidsstudien 2030 – En räddningstjänst i tiden?

Per: Det absolut viktigaste vi tar med oss är att framtiden är till för att påverkas. Framtiden är inte något som bara inträffar. Vi kan påverka vår egen situation mer än vad vi kanske vågar tro.

Nu gäller det att konkretisera de slutsatser som vi gemensamt kom fram till i rapporten. Det finns interna åtgärder, som att visa hur vi säkerställer finansieringen och hur vi ska arbeta för att bli en alltmer attraktiv arbetsgivare. Men vi måste också visa hur vi ska förbereda oss inför alltmer informerade och medvetna kommuninvånare. Och jobba med att målgruppsanpassa våra budskap för olika invånare. Det låter kanske självklart men trycket på rätt kommunikation ökar.

Projektet var unikt på många sätt och gav oss många lärdomar. Det var inspirerande men visade samtidigt att vi inom Räddningstjänsten Syd ligger väl framme i många frågor. Det ska vi ta vara på.

När vi sitter här år 2030, vad tror du att vi kommer att mötas av för räddningstjänst?

Per: Vi har försökt att måla upp en bild något tidigare än så, inför år 2016. Där har vi dragit upp åtta inriktningar som vi vill uppnå. Mycket handlar om den utåtriktade verksamheten, inte minst om det förebyggande arbetet för att förhindra olyckor. Det handlar om att nå vikande olyckskurvor, att bränder i bostäder och utomhus ska minska, att trafikolyckor ska minska och att vi når fler människor med våra budskap.

Men även på längre sikt tror jag att den sociala dimensionen i vår verksamhet blir allt viktigare. Fram tills nu så har vi varit en tekniskt orienterad förvaltning med allt vad det innebär av fastigheter, nya fordon och pumpar med mera. Men för att kunna vara med och påverka på individnivå så att olyckor inte uppstår så måste vi jobba på ett delvis annorlunda sätt. Där blir vårt arbete i skolor, med ungdomar och andra prioriterade målgrupper allt viktigare. För att lyckas med det behöver vi fortsätta att säkra en bred kompetens i våra rekryteringar och det tror jag också blir ett allt tydligare inslag i det framtida Räddningstjänsten Syd.

FEMÅRSÖVERSIKT 2008-2012



FLERÅRSÖVERSIKT (tkr)	2012	2011	2010	2009	2008
Resultaträkning i sammandrag					
Verksamhetens intäkter	304 841	295 358	283 822	280 988	272 968
<i>Jämförelsestörand post AFA återbetalning</i>	5 467				
Verksamhetens kostnader	-304 029	-290 398	-279 444	-276 860	-268 981
<i>Jämförelsestörand post pensioner</i>		-653			
Avskrivningar	-3 733	-3 164	-2 755	-2 734	-2 280
Verksamhetens nettokostnad	2 546	1 143	1 623	1 394	1 707
Finansiellt netto	-416	126	-309	-1 015	1 267
<i>Jämförelsestörande post pensioner</i>		-2 692			
Årets resultat	2 130	-1 423	1 314	379	2 974
Eget kapital	7 229	5 099	6 522	5 208	4 829
Utgående avsättning till pensioner	57 771	45 187	36 025	30 165	22 423
Likvida medel	73 409	67 806	60 157	51 110	52 919
Investeringsutgifter	10 114	6 798	5 511	7 183	3 284
Antalet anställda	482	479	478	492	470
Sammanlagt invånarantal i medlemskommunerna	498 890	492 333	486 752	479 472	469 494



EKONOMISK MÅLUPPFYLLELSE

MÅL FÖR GOD EKONOMISK HUSHÅLLNING

Enligt kommunallagen ska alla kommuner, landsting och kommunalförbund ha en god ekonomisk hushållning i sin verksamhet. Direktionen har i december 2011 fastställt mål för god ekonomisk hushållning i Räddningstjänsten Syd för perioden 2012-2015. Dessa mål har reviderats av direktionen i december 2012.

MÅL	MÅLUPPFYLLELSE/ KOMMENTAR
Övergripande verksamhetsmässigt mål	
Räddningstjänsten Syds verksamhet ska bedrivas med god ekonomisk hushållning. Förbundet ska ha en stor ekonomisk medvetenhet och en helhetssyn på alla resurser vi disponerar. Personal, material, fordon, lokaler och andra resurser ska användas så att vi når våra mål och uppdrag till nytta för våra medlemskommuner, dess medborgare och övriga intressenter.	En helhetssyn präglar förbundets arbete och hushållning av resurser. Några exempel från 2012: <ul style="list-style-type: none"> • Ett utvecklingsarbete har genomförts för att införa prioriterade larm. • Hembesöken har i stort nått upp till planerad nivå och en utveckling och ytterligare målgruppsanpassning av konceptet pågår. • Ett nytt intranät har lanserats för att förbättra den interna kommunikationen, vårt kvalitetssystem och vår dokumenthantering. • En tydlig kommunikationsplattform som omfattar bland annat en varumärkesstrategi, en grafisk profil samt riktlinjer för mediehantering och sociala medier har tagits fram och förankrats i organisationen. Det övergripande verksamhetsmässiga målet anses i allt väsentligt vara uppfyllt.
Övergripande finansiella mål	
<i>Resultat och eget kapital</i>	
Räddningstjänsten Syd ska ha en ekonomi i balans och en beredskap att möta ekonomiska risker och oförutsedda händelser. Ett årligt överskott om minst 0,15% av verksamhetens intäkter. Successiv uppbyggnad av eget kapital. 31 dec 2015 9 mnkr och på längre sikt 12 mnkr.	Årets resultat uppgår till 2 130 tkr inklusive jämförelsestörande poster. Detta motsvarar 0,7% av verksamhetens intäkter. Det utgående egna kapitalet uppgår till 7 229 tkr. Målen är delvis uppfyllda.
<i>Pensioner</i>	
Varje år ska Räddningstjänsten Syd göra maximal avsättning till pensioner för att garantera förbundets pensionsförpliktelser.	Maximal avsättning har gjorts till pensioner utefter beräkningsunderlag från förbundets pensionsadministratör KPA. Målet är uppfyllt.
<i>Investeringar</i>	
Förbundets investeringar ska finansieras med egna, ej lånade medel. Investeringsram sätts i samband med rambudget. Eventuella investeringsbidrag kan adderas till detta belopp. Kvarvarande investeringsmedel från tidigare år kan ombudgeteras.	Investeringsutgifterna för 2012 uppgår till 10 114 tkr mot tillgängliga budgeterade inklusive investeringsbidrag och från tidigare år kvarvarande medel. Finansiering har skett med egna medel och statliga investeringsbidrag. Avvikelsen ligger i senarelagda och fördröjda investeringar. Målen är uppfyllda.
<i>Uppföljning och analys</i>	
Uppföljning, analys och prognostisering ska ske löpande under året och ha en direkt koppling till verksamhetsplanen. Avvikelser ska noteras och åtgärdas.	Uppföljningar och analyser av verksamhet och ekonomi har skett under 2012 enligt plan. Utveckling av resultatdialoger och andra forum har fortsatt. Åtgärder har satts in för att hantera avvikelser. Målet är uppfyllt.

BALANSKRAVET

2012 års resultat tillsammans med tidigare års överskott och förbundets måluppfyllelse i övrigt gör att Räddningstjänsten Syd uppfyller kommunallagens krav på ekonomisk balans.

EKONOMISK ÖVERSIKT

RESULTATÖVERSIKT

(Belopp tkr)	Utfall 2012	Budget 2012	Avvikelse 2012	Utfall 2011
Medlemsavgifter och tilläggsuppdrag	245 949	244 644	1 305	238 661
Övriga intäkter	58 892	59 031	-139	56 697
Jämförelsestörande post AFA återbetalning	5 267		5 467	
Summa verksamhetens intäkter	310 308	303 675	6 633	295 358
Personalkostnader	-216 382	-212 724	-3 658	-203 625
Jämförelsestörande post pensioner				-653
Övriga driftskostnader	-87 647	-85 972	-1 675	-86 773
Avskrivningar	-3 733	-4 336	603	-3 164
Summa kostnader	-307 762	-303 032	-4 730	-294 215
Verksamhetens nettokostnader	2 546	643	1 903	1 143
Finansiella intäkter	1 616	1 655	-39	1 410
Finansiella kostnader	-2 032	-1 998	-34	-1 284
Jämförelsestörande post pensioner				-2 692
Resultat	2 130	300	1 830	-1 423

ALLMÄNT OM RESULTATET

Räddningstjänsten Syd har ett positivt resultat för år 2012 med 2 130 tkr. Här ingår jämförelsestörande poster om 5 467 tkr med hänvisning till återbetalning av premier till avtalsförsäkringar för åren 2007-2008. I årets resultat ingår också en större kundförlust av främst obetalda hyror efter konkursen i Sirius Humanum Ambulans AB med 466 tkr samt ett underskott i färdtjänstverksamheten med 501 tkr.

I övrigt har år 2012 präglats av ett intensivt projektår där förbundet drivit tre stora utvecklingsprojekt som delvis finansierats med bidrag från Svenska ESF-rådet samt MSB. Den externfinansierade delen omsatte totalt ca 6 900 tkr vilket ingår såväl bland övriga intäkter som personal- och övriga driftskostnader. Motsvarande omslutning för 2011 var ca 2 800 tkr.

VERKSAMHETENS INTÄKTER

Medlemsavgifter och tilläggsuppdrag

Intäkter från medlemskommunerna i form av medlemsavgifter för basuppdrag och tilläggsuppdrag visar en positiv avvikelse med 1 305 tkr. Avvikelsen beror på tilläggsdebiteringar till Malmö stad gällande färdtjänstverksamhet för

att täcka intäktsbortfall och merkostnader. Medlemsavgiften för basuppdrag räknades inför 2012 upp med 2,85% baserat på löne- och prisindex.

Övriga intäkter

Räddningstjänsten Syds övriga intäkter omfattar tillsyn- och tillståndshandling, automatlarmshandling, operativa intäkter som är kopplade till vissa typer av utryckningar, externa utbildningar, färdtjänstverksamhet, lokaluthyrning, övrig försäljning och övriga bidrag. Jämfört med budget uppkommer en negativ avvikelse på totalt 139 tkr om den jämförelsestörande posten exkluderas. Vid en jämförelse med motsvarande utfall 2011 har övriga intäkter ökat med 2 195 tkr. Främsta orsaken är ett intensivt projektår med ovan nämnda projektintäkter.

Intäkterna från tillsyns- och tillståndsverksamheten har en sammanlagd negativ budgetavvikelse på 968 tkr. Tillståndshandlingen av brandfarlig och explosiv vara svarar för en avvikelse på 524 tkr där långa handläggningstider för vissa ärenden som behöver kompletteras bidrar till avvikelsen. Verksamheten är fortfarande under uppbyggnad vilket medför att vi haft vissa

svårigheter att budgetera den. Avvikelsen inom tillsyner uppgår 444 tkr där personalvakanser under hösten bidragit till minskad produktion och intäkter.

Automatlarmshanteringen har ett överskott på 179 tkr jämfört med budget. Anledningen är främst ökade årsavgifter genom nytillkomna automatlarmsanläggningar.

Intäkter från operativa insatser har en positiv budgetavvikelse med 131 tkr främst på grund av ett ökat antal sjukvårdslarm.

Räddningstjänsten Syds externa utbildningar visar på en mindre negativ budgetavvikelse på 37 tkr. Jämfört med föregående år har intäkterna ökat med 418 tkr genom bättre planering och förmåga att möta kundernas efterfrågan.

Intäkter från färdtjänstkörningar visar på ett underskott på 908 tkr jämfört med budget. Detta beror på en minskad efterfrågan på körningar samt en minskad tilldelning av tillgängliga körningar. Jämfört med föregående år har intäkterna minskat med 1 045 tkr. Överläggningar pågår mellan förbundet och Malmö stad kring uppdraget.

Hysesintäkterna ger ett överskott jämfört med budget på 176 tkr. Det kan förklaras med ökade enstaka lokaluthyrningar till närstående organisationer. Den tidigare ovan nämnda hyresförlusten efter Sirius Humanum Ambulans konkurs redovisas som övrig driftskostnad.

Intäkter från övrig försäljning av material och viss utlåning av personal visar på ett överskott jämfört med budget på 69 tkr.

Övriga bidrag överstiger budget med 1 219 tkr. Det är främst våra utvecklingsprojekt med extern finansiering som haft en viss tidsförskjutning från 2011 till 2012 som bidragit till ökade projektintäkter.

VERKSAMHETENS KOSTNADER

Personalkostnader

Personalkostnaderna överstiger budget med 3 658 tkr. Jämfört med 2011 har personalkostnaderna sammanlagt ökat med 12 104 tkr. Den genomsnittliga lönekostnadsökningen i samband med lönerevisionen 2012 var ca 2,9%. Personalkostnaderna kan delas upp i tre delposter.

Löner och ersättningar visar ett underskott jämfört med budget på 661 tkr. Främsta orsakerna här är ökad semesterlöneskuld samt övertid från tidigare år som inte redovisats tidigare.

Sociala avgifter och pensionskostnader överstiger budget med 4 677 tkr. Ytterligare avsättningar har fått göras till särskild avtalspension för utryckande personal då några fler anställda under året har bedömts kunna komma att omfattas av detta avtal. Vidare har premierna för kompletterande ålderspension överstigit budget baserat på tidigare premieprognoser.

Övriga personalkostnader omfattar kostnader för hälsovård, rekrytering, utbildning och personalsociala aktiviteter. Delposten visar sammantaget ett överskott jämfört med budget på 1 680 tkr. Positiva budgetavvikelse finns främst inom personalutbildning där vissa externa utbildningsinsatser ersatts med interna insatser.

Övriga driftskostnader

Bland de övriga driftskostnaderna är de större posterna fastigheter, fordon, tele- och larmkommunikation, material, reklam och information samt konsulter. Sammantaget har övriga driftskostnader ett underskott gentemot budget med 1 675 tkr. Jämfört med 2011 har de övriga driftskostnaderna ökat med 874 tkr.

Fastighetskostnaderna redovisar ett överskott jämfört med budget på 71 tkr beroende på lägre hyresuppräknings.

Fordonskostnaderna, inklusive långtidshyra av samtliga fordon, visar ett underskott mot budget med 1 705 tkr. Reparationer och underhåll står för stora delar av denna avvikelse. Även drivmedelskostnader och höjda försäkringspremier under året bidrar. Jämfört med 2011 har fordonskostnaderna minskat med 286 tkr. En översyn av fordonskostnaderna pågår.

Konsultkostnaderna har en positiv budgetavvikelse med 563 tkr som delvis kan relateras till förbundets utvecklingsprojekt och kostnader för utvärderingsstöd, som efter överenskommelse med projektfinansiärerna i större utsträckning utförts av egen personal.

IT-kostnaderna understiger budget med 904 tkr genom bland annat lägre licens- och nätkostnader.

Resor och övriga tjänster överstiger budget med 1 173 tkr. I denna kostnadsgrupp finns också tidigare redogjord kundförlust på grund av konkurs samt en del resekostnader och köpta tjänster i samband med de olika utvecklingsprojekten.

Avskrivningar

Kostnader för planenliga avskrivningar på förbundets anläggningstillgångar uppgår till 3 733 tkr vilket är 603 tkr under budget. Avvikelsen beror till stor del på att upprustningen av räddningscentralen i Hyllie samt ombyggnaden av station Hyllie blivit försenade. Färdigställandet beräknas ske först under början av 2013. Jämfört med 2011 har avskrivningarna ökat med 569 tkr.

FINANSIELLA POSTER

Finansiella intäkter

Räddningstjänsten Syds finansiella intäkter består främst av ränta på förbundets bankkonto kopplat till Malmö stads koncernkonto, samt fasträntekonto hos Malmö stad. I december, efter konkurrensprövning, har omplacering gjorts till fasträntekonto i annan bank. De finansiella intäkterna uppgår till 1 616 tkr jämfört med budgeterade 1 655 tkr. Jämfört med 2011 har de finansiella intäkterna ökat med 206 tkr.

Finansiella kostnader

De finansiella kostnaderna består av bankavgifter, övriga räntekostnader samt den finansiella delen av förbundets pensionsavsättning som är den största delposten. De totala finansiella kostnaderna uppgår till 2 032 tkr jämfört med budgeterade 1 998 tkr. För 2011 uppgick de totala finansiella kostnaderna till 3 976 där det ingår en jämförelsestörande post på 2 692 tkr hänförlig till sänkt diskonteringsränta för pensionsavsättningen. De finansiella kostnaderna kommer successivt att fortsätta öka i takt med att förbundets pensionsavsättning ökar.

PENSIONSÅTAGANDE

Räddningstjänsten Syd svarar för intjänade pensioner från och med förbundets start den 1 januari 2006. Förbundet har en pensionspolicy som reglerar pensionshanteringen. Utryckningspersonalens särskilda avtalspension samt enstaka särskilda avtalspensioner tryggas genom pensionsavsättningar. Övriga pensionsåtaganden tryggas genom en så kallad försäkringslösning genom pensionsbolaget KPA.

Utryckningspersonalen har rätt att gå i pension vid 58 års ålder, under förutsättning att de arbetat inom räddningstjänst i 30 år, varav 25 år i utryckningstjänst. Pensionsrätten inarbetas löpande av personalen och kostnaden beräknas av förbundets pensionsadministratör KPA. Historiskt sett har pensionsåldern varit högre än 58 år. I beräkningen används en genomsnittlig pensionsålder om 60 år.

Upplysningar om pensionsförpliktelser (tkr)	2012	2011
1. Avsättning för pensioner (inkl löneskatt)	57 771	45 187
2. Ansvarsförbindelser	-	-
3. Finansiella placeringar	-	-
4. Återlånade medel	57 771	45 187

Räddningstjänsten Syd har inga förvaltade pensionsmedel i form av finansiella placeringar. De avsättningar som finns i resultat- och balansräkningen utgör ett framtida åtagande för särskild avtalspension till främst utryckningspersonal och betalas inte ut under året, även om förändringen av åtagandet belastar årets resultat. Medlen för det framtida åtagandet används, genom så kallat återlån, bland annat till att finansiera investeringar utan att förbundet behöver ta upp extern finansiering.

INVESTERINGSREDOVISNING

Övergripande objekt (belopp tkr)	Utfall	Budget	Avskr. tid
Räddningsutrustning	3 851	4 250	5-10 år
Kommunikationsutrustning inkl IT	774	1 700	3- 5 år
Rakel	650	500	5-8 år
Lokalanknutna investeringar	1 935	4 500	5-10 år
RC Hyllie	2 259	3 050	5-10 år
Övriga inventarier	645	1 000	3-10 år
Totalt	10 114	15 000	

Investeringsutgifterna under 2012 uppgår till 10 114 tkr vilket ska jämföras med budgeterade inklusive kvarvarande medel från tidigare år på 15 000 tkr, vilket ger en positiv avvikelse på 4 886 tkr. Avvikelserna beror på vissa tidsfördröjningar samt att vissa investeringar senarelagts för att anpassas till andra ombyggnationer.

Stora investeringsposter under året har varit ombyggnaden av station Hyllie samt ombyggnaden av räddningscentralen i Hyllie. Till ombyggnaden av räddningscentralen utgår investeringsbidrag från staten genom Myndigheten för samhällsskydd och beredskap. Dessa båda investeringar kommer att slutföras under början av 2013. Till detta kommer att vissa köks- och gemensamhetsutrymmen har upprustats på några stationer samt utökning av skalskydd.

En annan stor investeringspost under året har varit komplettering och utbyte av räddningsutrustning. Exempelvis har ett antal kompressorer bytts ut för att säkra påfyllningen av tryckluft till fordon.

DRIFTSREDOVISNING

I Räddningstjänsten Syds budgetmodell fördelas alla intäkter och kostnader ut till verksamheterna med tillägget att ett visst överskott ska redovisas i enlighet med förbundets mål för god ekonomisk hushållning. För 2012 var detta mål 300 tkr. Driftsredovisningen innehåller förbundsinterna poster såsom interna intäkter och interna kostnader, vilka leder till avvikelser gentemot externredovisningen.

Förbundsledning

Förbundsledningen uppvisar ett överskott på 3 394 tkr vilket ger en positiv budgetavvikelse på 3 094 tkr. Avvikelsen beror främst på återbetalningen av AFA-premier. Till viss del motsvaras återbetalningen av höjda pensionsavsättningar och ökade sociala avgifter.

Verksamhetsstöd

Verksamhetsstöd uppvisar ett underskott på 1 158 tkr. Underskottet beror främst på ökade personal- och fordonskostnader vilka till viss del kompenseras av sänkta IT-kostnader och lägre avskrivningskostnader.

Operativ ledning

Operativ ledning uppvisar ett underskott på 75 tkr. Bidragande orsaker är invärdering av tidigare intjänad övertid samt ökade kostnader för hyra av externa resurser.

Produktionsområde E6

Resultatet för produktionsområde E6 visar på ett överskott på 173 tkr. På intäktssidan finns negativa avvikelser främst inom tillsyn och tillståndshandling som till viss del uppvägs av ökade operativa intäkter. Till detta kommer lägre övriga driftskostnader fördelat på flera poster. Vissa personalkostnader som är gemensamma för båda produktionsområdena redovisas under E6.

Produktionsområde E22

Produktionsområde E22 visar ett överskott på 297 tkr. Bidragande orsaker är lägre personalkostnader. Vissa av dessa kostnader återfinns under E6. På intäktssidan finns negativa avvikelser inom tillsyn och tillståndshandling.

Färdtjänst

Färdtjänstens resultat visar på ett underskott på 501 tkr. Orsaken är en minskad efterfrågan på körningar och tilldelning av uppdrag samt ökade personalkostnader. Delar av detta har ersatts av Malmö stad genom tilläggsdebitering. Kvarvarande underskott balanseras internt mot tidigare års överskott. Som tidigare nämnts pågår överläggningar med Malmö stad kring uppdragets framtid.

(Belopp tkr)	Intäkter	Kostnader	Nettokostnad exkl. medlemsavgifter	Del av medlemsavgift och tilläggsuppdrag	Resultat	Budgetavvikelse
Förbundsledning	13 045	-19 006	-5 961	9 355	3 394	3 094
Verksamhetsstöd	7 317	-83 079	-75 762	74 604	-1 158	-1 158
Operativ ledning	123	-17 573	-17 450	17 375	-75	-75
Produktionsområde E6	13 901	-73 037	-59 139	59 309	173	173
Produktionsområde E22	13 011	-93 718	-80 707	81 004	297	297
Färdtjänst	19 869	-24 672	-4 803	4 302	-501	-501
Totalt	67 266	-311 085	-243 819	245 949	2 130	1 830

RESULTATRÄKNING

RESULTATRÄKNING, REDOVISNING I TKR

	Not	Utfall 2012	Budget 2012	Avvikelse 2012	Utfall 2011
Verksamhetens intäkter					
- Medlemsavgifter	1	245 949	244 644	1 305	238 661
- Övriga intäkter		58 892	59 031	-139	56 697
- Jämförelsestörande post AFA återbetalning	5	5 467	0	5 467	
Summa verksamhetens intäkter		310 308	303 675	6 633	295 358
Verksamhetens kostnader					
- Verksamhetens kostnader	2	-304 029	-298 696	-5 333	-290 398
Jämförelsestörande post pensioner	2,5	0		0	-653
- Avskrivningar	7	-3 733	-4 336	603	-3 164
Verksamheten nettokostnader		2 546	643	1 903	1 143
- Finansiella intäkter	3	1 616	1 655	-39	1 410
- Finansiella kostnader	4	-2 032	-1 998	-34	-1 284
Jämförelsestörande post pensioner	5				-2 692
Resultat före extraordinära poster		2 130	300	1 830	-1 423
Årets resultat	6	2 130	300	1 830	-1 423

BALANSRÄKNING

BALANSRÄKNING, REDOVISNING I TKR

	Not	2012	2011
TILLGÅNGAR			
Materiella anläggningstillgångar			
Maskiner och inventarier	7	25 831	19 622
Summa materiella anläggningstillgångar		25 831	19 622
Omsättningstillgångar			
Fordringar	8	18 128	19 145
Kassa och bank	9	73 409	67 806
Summa omsättningstillgångar		91 537	86 951
Summa tillgångar		117 368	106 573
EGET KAPITAL, AVSÄTTNINGAR OCH SKULDER			
Eget kapital			
Eget kapital vid årets början		5 099	6 522
Årets resultat	6	2 130	-1 423
Summa eget kapital		7 229	5 099
Avsättningar			
Avsättningar för pensioner	10	57 771	45 187
Summa avsättningar		57 771	45 187
Skulder			
Långfristiga skulder	11	2 643	2 000
Kortfristiga skulder	12	49 725	54 287
Summa skulder		52 368	56 287
Summa eget kapital, avsättningar och skulder		117 368	106 573
Panter och andra jämförliga säkerheter		Inga	Inga
Ansvarförbindelser, pensionsförpliktelser som inte upptagits bland avsättningar och skulder		Inga	Inga

KASSAFLÖDESANALYS

KASSAFLÖDESANALYS, REDOVISNING I TKR

	Not	2012	2011
Tillförda medel			
Resultat efter finansiella poster		2 130	-1 423
Justering för av och nedskrivningar		3 733	3 164
Utrangerat under året		172	
Ökning/Minskning avsättningar		12 584	9 162
Medel från verksamheten före förändring av rörelsekapital		18 619	10 903
Ökning/Minskning kortfristiga fordringar		1 017	-2 015
Ökning/Minskning kortfristiga skulder		-4 562	4 559
Kassaflöde från den löpande verksamheten		15 074	13 447
Investeringsverksamheten			
Investeringar i materiella anläggningstillgångar	7	-10 114	-6 798
Kassaflöde från investeringsverksamheten		-10 114	-6 798
Finansieringsverksamhet			
Ökning/Minskning av långfristiga skulder	11	643	1 000
Kassaflöde från finansieringsverksamheten		643	1 000
Årets kassaflöde		5 603	7 649
Likvida medel vid årets början		67 806	60 157
Likvida medel vid årets slut		73 409	67 806
Förändring av likvida medel		5 603	7 649

REDOVISNINGSPRINCIPER

Årsredovisningen är upprättad enligt Kommunallagen, Lag om kommunal redovisning och i enlighet med rekommendationer från Rådet för kommunal redovisning. Principerna är oförändrade.

OMKLASSIFICERING

Investeringsbidrag från staten till ombyggnad och utrustning av räddningscentralen redovisas som långfristig skuld. Posten har tidigare redovisats som kortfristig skuld. Korrigering har skett av jämförelsetalen i motsvarande grad.

MATERIELLA ANLÄGGNINGSTILLGÅNGAR

Inventarier, utrustning med mera med minst tre års ekonomisk livslängd och ett anskaffningsvärde på minst ett prisbasbelopp (44 000 kr 2012) redovisas som materiella anläggningstillgångar.

Anläggningstillgångarna har i balansräkningen upptagits till anskaffningsvärdet efter avdrag för planenliga avskrivningar. Avskrivningarna påbörjas månaden efter anläggningen tagits i bruk.

I samband med bildandet av kommunalförbundet, 1 januari 2006, överläts befintliga anläggningstillgångar av medlemskommunerna till Räddningstjänsten Syd till bokfört värde. Befintliga avskrivningsplaner för dessa tillgångar har fortsatt att användas.

De huvudsakliga avskrivningstider som tillämpas är:

Ombyggnation i fastighet	10 år
Räddningstjänstmaterial	5-10 år
Kommunikationsutrustning	5-10 år
IT-utrustning	3-5 år

LEASING

Förbundets fordonsvagnpark leasas enligt beslut i direktionen från Vagnparken i Skåne AB (VISAB). För närvarande leasas 157 fordon. Dessa leasingavtal klassificeras som operationella avtal. Leasingkostnaden uppgick under 2012 till 10 314 tkr (9 999 tkr)

Framtida leasingavgifter för nuvarande vagnpark beräknas uppgå till:

8,4 mnkr (9,1 mnkr) som förfaller inom ett år.

24,8 mnkr (27,6 mnkr) som förfaller inom två till fem år.

21,7 mnkr (15,1 mnkr) som förfaller senare än fem år.

AVSÄTTNINGAR

Under avsättningar redovisas pensionsskuldsoökningen för den del av utryckningspersonalen som har SAP-avtal. Dessa har rätt att gå i pension vid 58 års ålder. Denna pensionsrätt inarbetas löpande av personalen och kostnadsförs enligt beräkningar gjorda av förbundets pensionsadministratör KPA. Pensionsåldern har historiskt varit högre än 58 år. För 2012 har dessa beräkningar gjorts med ett antagande om genomsnittlig pensionsålder på 60 år (60 år).

Skuldökningen redovisas under verksamhetens kostnader förutom den finansiella delen som redovisas under finansiella kostnader.

Pensionsrätt som inarbetats före den 1 januari 2006 för personal som vid förbandsbildningen övergick till anställning hos Räddningstjänsten Syd bekostas av medlemskommunerna. Detta innebär att förbundets pensions-skuld redovisas helt och hållet i balansräkningen.

LÅNGFRISTIGA SKULDER

Under långfristiga skulder redovisas statligt investeringsbidrag till ombyggnad och utrustning av räddningscentral. Skulden kommer att lösas upp och intäktsföras i den takt utrustningen skrivs av.

JÄMFÖRELSESTÖRANDE POSTER

I enlighet med Rådet för kommunal redovisnings rekommendation, RKR 3.1, och särskilda yttranden, redovisas som jämförelsestörande poster:

Under år 2012 den av AFA Försäkring gjorda återbetalningen av premier för 2007 och 2008.

Under år 2011 engångskostnader som uppkommit i samband med den sänkta diskonteringsräntan för pensionsskuldens beräkande.

MEDLEMMAR

MEDLEMSAVGIFT BASUPPDRAG/ INVÅNARE

	2012	2011
Burlöv	494 kr	490 kr
Eslöv	528 kr	546 kr
Kävlinge	543 kr	583 kr
Lund	490 kr	488 kr
Malmö	470 kr	454 kr
Totalt	484 kr	476 kr

INVÅNARE

	2012-12-31	2011-12-31
Burlöv	17 011	16 843
Eslöv	31 744	31 728
Kävlinge	29 427	29 261
Lund	112 950	111 666
Malmö	307 758	302 835
Summa	498 890	492 333

NOTER

Beloppen är i samtliga fall i tkr om inte annat anges.

NOT 1 VERKSAMHETENS INTÄKTER

Verksamhetens intäkter avser bidrag från medlemskommunerna, tilläggsupdrag, externa intäkter för t.ex. tillsyn och tillståndshantering, automatiska brandlarm, ersättningar för vissa operativa insatser, utbildning, övriga bidrag mm.

MEDLEMSAVGIFT OCH TILLÄGGSUPDRAG		2012			2011		
Förbundsmedlem	Medlemsavgift	Tilläggsupdrag	Totalt bidrag	Medlemsavgift	Tilläggsupdrag	Totalt bidrag	
Burlöv	8 396	0	8 396	8 257	54	8 311	
Eslöv	16 745	0	16 745	17 313	54	17 367	
Kävlinge	15 972	0	15 972	17 055	54	17 109	
Lund	55 397	0	55 397	54 518	216	54 734	
Malmö	144 764	4 675	149 439	137 445	3 695	141 140	
Summa	241 274	4 675	245 949	234 588	4 073	238 661	

ÖVRIGA INTÄKTER	Utfall 2012	Budget 2012	Avvikelse 2012	Utfall 2011
Tillsyn och tillståndshantering	5 139	6 107	-968	5 174
Automatlarm	9 509	9 330	179	8 944
Operativa insatser	3 190	3 059	131	4 042
Utbildning	6 563	6 600	-37	6 145
Färdtjänst	19 858	20 766	-908	20 903
Hysesintäkter	4 268	4 092	176	4 186
Övrig försäljning	855	786	69	1 418
Övriga bidrag	9 510	8 291	1 219	5 885
Jämförelsestörande post återbetalning AFA premier	5 467	0	5 467	
Summa	64 359	59 031	5 328	56 697

NOT 2 VERKSAMHETENS KOSTNADER

	Utfall 2012	Budget 2012	Avvikelse 2012	Utfall 2011
Löner och ersättningar	141 392	140 731	-661	138 160
Sociala avgifter och pensionskostnader	68 163	63 486	-4 677	59 653
Jämförelsestörande post pensioner				653
Övriga personalkostnader	6 827	8 507	1 680	5 812
Delsumma personalkostnader	216 382	212 724	-3 658	204 278
Datorer/IT	3 418	4 322	904	4 169
Konsulter	2 725	3 288	563	2 573
Maskiner och förbrukningsinventarier	2 762	2 768	6	3 012
Fordon	23 377	21 672	-1 705	23 663
Material, reklam och information	5 168	4 998	-170	4 002
Beklädnad	1 703	1 420	-283	1 967
Telekommunikation	9 641	9 753	112	8 994
Fastighet	34 410	34 481	71	34 895
Resor, hotell, logi och övriga tjänster	4 443	3 270	-1 173	3 498
Delsumma övriga driftskostnader	87 647	85 972	-1 675	86 773
Summa	304 029	298 696	-5 333	291 051

NOT 3 FINANSIELLA INTÄKTER

	Utfall 2012	Budget 2012	Avvikelse 2012	Utfall 2011
Ränta på Räddningstjänsten Syds koncernkonto och fasträntekonto hos Malmö stad	1 567	1 650	-83	1 396
Fasträntekonton Nordea	44		44	
Övriga ränteintäkter	5	5	0	14
Summa	1 616	1 655	-39	1 410

NOT 4 FINANSIELLA KOSTNADER

	Utfall 2012	Budget 2012	Avvikelse 2012	Utfall 2011
Bankavgifter	76	60	-16	62
Övriga räntekostnader	7	15	8	21
Finansiell del pensionsavsättning	1 949	1 923	-26	1 201
Delsumma	2 032	1 998	-34	1 284
Jämförelsestörande post pensioner				2 692
Sänkning av diskonteringsräntan				
Summa	2 032	1 998	-34	3 976

NOT 5 JÄMFÖRELSESTÖRANDE POST

	Utfall 2012	Utfall 2011
Återbetalning av premier AFA försäkring	5 467	
Summa intäkter	5 467	
Sänkning av diskonteringsräntan 2011		
Verksamhetens kostnader - ökad avsättning		
Särskild löneskatt		653
Finansiella kostnader - finansiell del		2 692
Summa		3 345

NOT 6 ÅRETS RESULTAT AVSTÄMNING MOT BALANSKRAVET

	Utfall 2011	Utfall 2011
Enligt resultaträkningen	2 130	-1 423
Avgår reavinster		
Avgår jämförelsestörande kostnader not 5		
Avseende sänkning av diskonteringsräntan 2011		3 345
Justerat resultat	2 130	1 922

Årets resultat med 2 130 tkr innebär att Räddningstjänsten Syd för år 2012 uppfyller balanskravet enligt kommunallagen och har ett utgående positivt eget kapital.

NOT 7 MASKINER OCH INVENTARIER

	2012	2011
Maskiner och inventarier		
Ingående anskaffningsvärde	26 947	22 446
Investeringar under året	7 609	4 501
Utrangerat under året	-235	
Utgående anskaffningsvärde	34 321	26 947
Ingående ackumulerade avskrivningar	-12 135	-9 619
Årets avskrivningar	-3 051	-2 516
Avskrivningar hänförliga till utrangeringar	63	
Utgående ackumulerade avskrivningar	-15 123	-12 135
Bokfört värde maskiner och inventarier	19 198	14 812
Byggnadsinventarier		
Ingående anskaffningsvärde	8 720	6 423
Investeringar under året	2 505	2 297
Utrangerat under året		
Utgående anskaffningsvärde	11 225	8 720
Ingående ackumulerade avskrivningar	-3 910	-3 262
Årets avskrivningar	-682	-648
Avskrivningar hänförliga till utrangeringar		
Utgående ackumulerade avskrivningar	-4 592	-3 910
Bokfört värde maskiner och inventarier	6 633	4 810
Totalt maskiner och inventarier samt byggnadsinventarier		
Ingående anskaffningsvärde	35 667	28 869
Investeringar under året	10 114	6 798
Utrangerat under året	-235	
Utgående anskaffningsvärde	45 546	35 667
Ingående ackumulerade avskrivningar	-16 045	-12 881
Årets avskrivningar	-3 733	-3 164
Avskrivningar hänförliga till utrangeringar	63	
Utgående ackumulerade avskrivningar	-19 715	-16 045
Bokfört värde maskiner och inventarier	25 831	19 622

NOT 8 FORDRINGAR

Typ av fordran	2012	2011
Kundfordringar	4 946	3 939
Ingående mervärdesskatt skattefri verksamhet	1 019	1 317
Diverse kortfristiga fordringar	462	2 235
Delsumma	6 427	7 491
Förutbetalda kostnader	9 667	9 324
Upplupna intäkter	1 990	2 185
Upplupna ränteintäkter	44	145
Delsumma upplupna intäkter och förutbetalda kostnader	11 701	11 654
Totalt fordringar	18 128	19 145

NOT 9 KASSA OCH BANK

Typ av placering	2012	2011
Kassa och Plusgiro	25	159
Malmö stad koncernkonto	23 384	27 647
Malmö stad fasträntekonto		40 000
Nordea fasträntekonton	50 000	
Totalt kassa och bank	73 409	67 806

NOT 10 AVSÄTTNINGAR FÖR PENSIONER

	2012	2011
Ingående avsättning	45 187	36 025
Pensionsutbetalningar	-1 564	-1 409
Ny intjänad pension	9 871	4 961
Ränte- och basbeloppsuppräknings	1 949	1 201
Sänkning av diskonteringsräntan		2 692
Förändring av särskild löneskatt	2 457	1 788
Övrig post	-129	-71
Utgående avsättning	57 771	45 187
Aktualiseringsgrad	100%	100%

En utfästelse om avtalspension har ställts ut till förbundsdirektören. Utfästelsen är villkorad av att förordnandet som förbundsdirektör upphör 2017-02-28. Villkoret gör att det inte går att bedöma om utfästelsen är sannolik varför kraven för avsättning enligt 6 kap 11§ KRL inte är uppfyllda.

NOT 11 LÅNGFRISTIGA SKULDER

	2012	2011
Investeringsbidrag RC Hyllie utrustning	2 643	2 000
Avgår ackumulerad avskrivning utrustning	0	0
Totalt långfristig skuld	2 643	2 000

Avskrivning påbörjas 2013.

NOT 12 KORTFRISTIGA SKULDER

Typ av skuld	2012	2011
Leverantörsskulder	8 680	13 252
Utgående mervärdesskatt	152	227
Personalens skatt, avgift och löneavdrag	6 730	6 650
Övriga kortfristiga skulder	105	177
Delsumma	15 667	20 306
Upplupna semesterlöner	18 066	17 577
Upplupna löner och kompledighetsskuld	4 184	3 774
Upplupen pensionskostnad individuell del	6 994	6 950
Upplupen särskild löneskatt pensioner	2 638	2 452
Upplupna övriga kostnader	642	1 343
Förutbetalda projektbidrag Mönsterstation	1 354	1 604
Förutbetalda intäkter	180	281
Delsumma upplupna kostnader och förutbetalda intäkter	34 058	33 981
Totalt kortfristiga skulder	49 725	54 287

REVISIONSBERÄTTELSE

Till fullmäktige i Burlöv, Eslöv,
Kävlinge, Lund och Malmö

REVISIONSBERÄTTELSE FÖR ÅR 2012

Vi, av fullmäktige utsedda revisorer i Kommunalförbundet Räddningstjänsten Syd, har granskat den verksamhet som bedrivits av direktionen.

Direktionen ansvarar för att verksamheten bedrivs i enlighet med gällande mål, beslut och riktlinjer samt de föreskrifter som gäller för verksamheten. Den ansvarar också för att det finns en tillräcklig intern kontroll. Revisorernas ansvar är att granska verksamhet, intern kontroll och räkenskaper samt pröva om verksamheten bedrivits enligt de uppdrag, mål och föreskrifter som gäller för verksamheten.

Granskningen har utförts enligt kommunallagen, god revisionssed i kommunal verksamhet, förbundsordningen och revisionsreglementet. Granskningen har genomförts med den inriktning och omfattning som behövs för att ge rimlig grund för bedömning och ansvarsprövning.

Vi bedömer sammantaget att direktionen i allt väsentligt har bedrivit verksamheten på ett ändamålsenligt och från ekonomisk synpunkt tillfredsställande sätt.

Vi bedömer att räkenskaperna i allt väsentligt är rättvisande.

Vi bedömer att direktionens interna kontroll har varit tillräcklig, men den kan fortfarande utvecklas.

Vi bedömer att resultatet enligt årsredovisningen är förenligt med de finansiella mål och verksamhetsmål som direktionen uppställt.

Vi tillstyrker att respektive fullmäktige beviljar ansvarsfrihet för direktionen samt de enskilda ledamöterna i densamma.

Vi tillstyrker att direktionens årsredovisning för 2012 godkänns.

Lund den 13 mars 2013

Sten Dahlvid

Bengt J Jönsson

Håkan Hagström

Till revisionsberättelsen hör de sakkunnigas rapporter som avlämnats:
Granskning av bokslut och årsredovisning 2012, KPMG, mars 2013
Granskning av intern kontroll och upphandlingsprocessen, KPMG, februari 2013
Granskning av delårsrapport 2, KPMG, augusti 2012

FÖRBUNDSDIREKTIONEN VID RÄDDNINGSTJÄNSTEN SYD



Direktionen vid Räddningstjänsten Syd

Direktionen består av 10 ledamöter och 10 ersättare.

- Malmö stad utser 5 ledamöter och 5 ersättare.
- Lunds kommun utser 2 ledamöter och 2 ersättare.
- Eslövs, Kävlinges och Burlövs kommuner utser vardera 1 ledamot och ersättare.

Direktionen är vald på en mandatperiod av 4 år räknat från och med 1 januari året efter valår. Under 2012 har direktionen haft sex protokollförda sammanträden. Dessutom har direktionen haft två strategidagar, varav en genomfördes som en del i en studieresa till Szczecin och Greifswald.

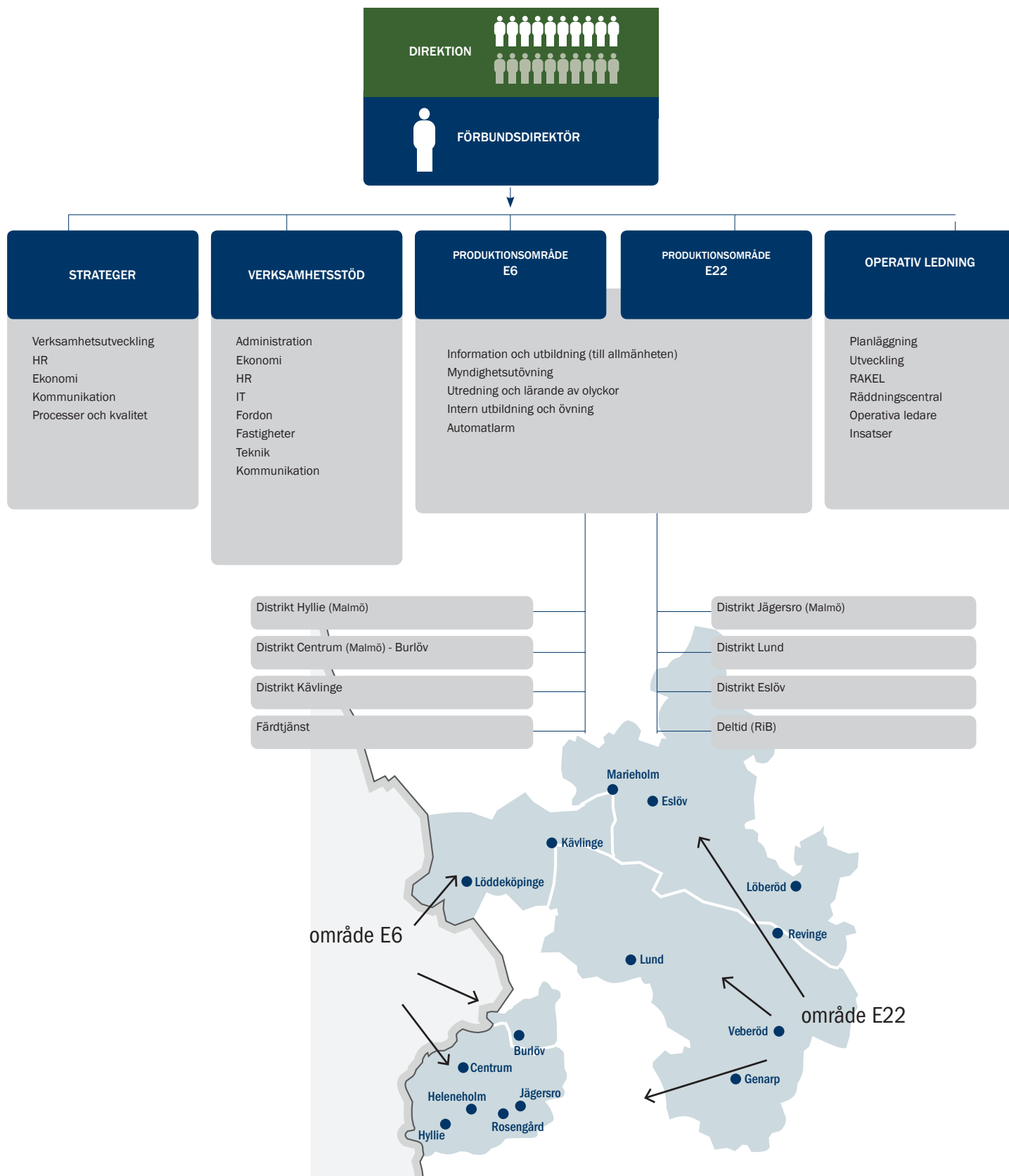
Direktionens ordinarie ledamöter

Kjell-Arne Landgren, ordförande (S)	Malmö
Bo Alfredsson, 1:e vice ordförande (M)	Lund
Tony Hansson, 2:e vice ordförande (S)	Eslöv
Margareta Appel (M)	Malmö
Johan Ericsson (M)	Kävlinge
Susanne Jönsson (S)	Malmö
Bengt Persson (S)	Malmö
Carl-Axel Roslund (M)	Malmö
Daniel Tukia (MP)	Lund
Lars-Erik Wollmér (S)	Burlöv

Direktionens ersättare

Sanna Axelsson (S)	Malmö
Emil Eriksson (M)	Malmö
Anna-Lena Høgerud (S)	Lund
Larserik Johansson (S)	Kävlinge
Adrian Kaba (S)	Malmö
Staffan Kromnow (M)	Burlöv
Mette-Maaria Lundström (FP)	Lund
Peter Meliner (M)	Eslöv
Hanna Thomé (V) t o m nov	Malmö
Anders Skans (V) fr o m nov	Malmö
Vakant	Malmö

ORGANISATION



POSTADRESS

Räddningstjänsten Syd
Box 4434
203 15 Malmö

TELEFON

046-540 46 00

E-POST

info@rsyd.se

FÖLJ OSS GÄRNA PÅ

www.rsyd.se

www.facebook.com/rtjsyd

twitter.com/rtjsyd



VI GÅR FÖRE I UTVECKLINGEN MOT ETT OLYCKSFRETT SAMHÄLLE