



# HANDLINGSPROGRAM RÄDDNINGSTJÄNSTEN SYD

FÖR FÖREBYGGANDE VERKSAMHET OCH RÄDDNINGSTJÄNST  
ENLIGT LAG (2003:778) OM SKYDD MOT OLYCKOR

Antaget av direktionen 2021-12-03  
Gäller från 2022-01-01



**Tillsammans för ett olycksfritt samhälle**

# SAMMANFATTNING

Räddningstjänsten Syds handlingsprogram enligt Lagen om skydd mot olyckor beskriver den förmåga räddningstjänsten har och avser att utveckla, för att kunna förebygga och hantera olyckor inom sitt område och för att möta både lagens krav och förbundsdirektionens ambitioner.

Direktionen för Räddningstjänsten Syd antog den 28 augusti 2020 ett nytt handlingsprogram. Det nu föreliggande handlingsprogrammet är en omarbetning så att innehåll och struktur följer nyinförd reglering. Ny information av betydande art är inte tillförd.

Det har blivit tydligt, genom riskbildens utveckling och erfarenheter från både nationell och lokal nivå, att räddningstjänsten behöver utveckla sin förmåga att hantera mer komplexa risker och riskobjekt. Teknikutvecklingen går snabbt framåt, vilket innebär nya möjligheter men också skapar nya risker. Stadsutveckling sker genom förtätning, nya byggkonstruktioner och förändrad infrastruktur som påverkar hur räddningsinsatser kan genomföras. Räddningstjänsten är också en viktig del i den påbörjade uppbyggnaden av totalförsvaret, vilket även det ställer nya krav.

Likaså har det blivit tydligt genom erfarenheter, utredningar och analyser att förmågan att tillsammans med andra aktörer i samhället leda och hantera storskaliga eller långdragna förlopp behöver utvecklas, inte minst för att använda samhällets samlade resurser så effektivt som möjligt.

Som underlag för handlingsprogrammet har Räddningstjänsten Syd studerat dagens risker och hur de kan förväntas utvecklas, analyserat och värderat räddningstjänstens förmåga och eventuella brister i förmågan att hantera ett antal olikartade olycksscenarioer och tittat på hur räddningstjänsten, inte minst avseende insatstider, kan tänkas påverkas av befolkningsutvecklingen och medlemskommunernas utbyggnadsplaner på några års sikt.

I huvudsak är Räddningstjänsten Syds förmåga att både förebygga och hantera olyckor god. Dock behöver den operativa resursen stärkas för att räddningstjänsten ska kunna hålla tillfredställande beredskap för flera samtidiga händelser, och förmågan till ledning av komplexa händelser behöver utvecklas.

Likaså behöver tillsyn och förebyggande åtgärder riktas mot de riskobjekt där det är som svårast att hantera ett olycksscenario, och stödet till den enskilde behöver på samma sätt särskilt riktas mot information, utbildning och anpassat skydd för de grupper i samhället som är mest sårbara.

För att klara samhällsuppdraget på bästa sätt ska Räddningstjänsten Syd ha höga ambitioner och visa goda resultat avseende ledning och styrning av organisationen liksom god och säker arbetsmiljö för medarbetarna.

Att Räddningstjänsten Syd är en räddningstjänst för alla ska vara vägledande både i det interna arbetet och i arbetet mot dem vi är till för.



# INNEHÅLLSFÖRTECKNING

SAMMANFATTNING .....	2
INLEDNING .....	5
Lag om skydd mot olyckor.....	5
BESKRIVNING AV KOMMUNERNA .....	6
Geografiska och demografiska förutsättningar.....	6
Samhällsutveckling.....	7
STYRNING AV SKYDD MOT OLYCKOR .....	8
Räddningstjänsten Syds uppdrag.....	8
Framtagande av handlingsprogrammet.....	8
RISKER.....	9
Övergripande beskrivning.....	9
Vanligt förekommande räddningsinsatser.....	9
Brand i byggnad .....	10
Brand utomhus.....	10
Trafikolycka.....	10
Olycka med farliga ämnen.....	10
Naturrelaterade risker.....	11
Drunkning.....	11
Särskilda riskobjekt .....	11
Riskutveckling.....	11
Social oro.....	11
Pågående dödligt våld.....	11
VÄRDERING .....	12
Räddningstjänstens förmåga att hantera identifierade risker.....	12
MÅL .....	13
Vision.....	13
Mål.....	13
Målområde 1: Antalet olyckor ska minska .....	13
Målområde 2: Följderna av olyckor ska minska .....	13
Målområde 3: Verka för invånarnas ökade trygghet.....	13
FÖREBYGGANDE - FÖRMÅGA OCH VERKSAMHET.....	14
Tillsyn .....	14
Farlig verksamhet .....	14
Stöd till den enskilde .....	14
Övriga förebyggande åtgärder .....	14
Tillstånd enligt LBE.....	15
Prioriteringar och förmågeutveckling inom den förebyggande verksamheten.....	15

RÄDDNINGSTJÄNST - FÖRMÅGA OCH VERKSAMHET.....	16
Övergripande beskrivning.....	16
Insatskapacitet.....	16
Responstid.....	17
Särskild förmåga.....	18
Alarmering.....	18
Varning och information till allmänheten.....	18
Samverkan.....	18
Beskrivning per olyckstyp.....	18
Brand i byggnad.....	19
Brand utomhus.....	20
Trafikolycka.....	20
Olycka med farliga ämnen.....	20
Naturolycka.....	20
Drunkning.....	20
Person i svår belägenhet.....	21
Pågående dödligt våld.....	21
Särskilda riskobjekt.....	21
Ledning av räddningsinsats.....	22
Insatsnära ledning.....	22
Övergripande ledning.....	22
Samtidiga och omfattande räddningsinsatser.....	23
Räddningstjänst under höjd beredskap.....	23
Förmågeutveckling.....	24
Snabbhet, kapacitet, robusthet.....	24
Räddningsledning.....	24
Teknisk utveckling.....	24
UPPFÖLJNING, UTVÄRDERING OCH LÄRANDE.....	25
MÅL FÖR STYRNING OCH LEDNING AV ORGANISATIONEN.....	25
KOMPLETTERANDE REFERENSDOKUMENT.....	26
BILAGOR.....	27
Bilaga A – Dokumentförteckning.....	27
Bilaga B – Beskrivning av samråd.....	28
Bilaga C – Hamnar och dess gränser i vatten.....	29

# INLEDNING

Räddningstjänsten Syd är ett kommunalförbund med medlemskommunerna Burlöv, Eslöv, Kävlinge, Lund och Malmö. Förbundet har hel- och deltidsanställd personal samt räddningsvärn och utgår från tretton brandstationer, se figur 1. Lag (2003:778) om skydd mot olyckor anger att varje kommun ska anta ett handlingsprogram för förebyggande av brand och andra olyckor, samt för kommunal räddningstjänst.

Förbundet har även som mål att kunna ansluta fler medlemskommuner, vilket framgår av förbundsordningen.

## Lag om skydd mot olyckor

Av lag (2003:778) om skydd mot olyckor (LSO) följer att:

- Människors liv och hälsa samt egendom och miljö med hänsyn till lokala förhållanden ska beredas ett tillfredställande och likvärdigt skydd mot olyckor (LSO 1:1).
- Räddningstjänstens insatser ska påbörjas inom godtagbar tid och genomföras effektivt (LSO 1:3).

Av propositionen (2002/03:119) framgår att syftet med lagstiftningen har varit att färre ska dö, färre ska skadas och mindre ska förstöras. Dessutom minskades statens detaljreglering inom området då lagen infördes.

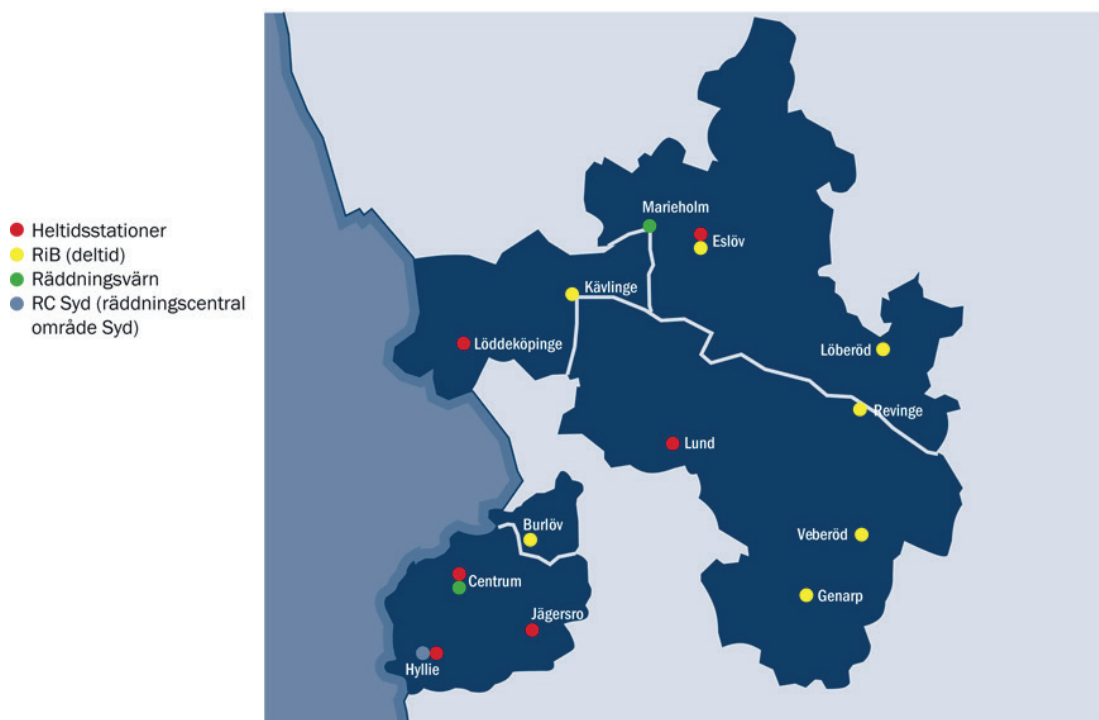
Detta dokument utgör handlingsprogram enligt LSO 3 kap. 3 och 8 §.

Handlingsprogrammet ska beskriva mål för verksamheten och ange vilka de dominerande riskerna är som kan leda till en räddningsinsats.

Handlingsprogrammet ska ange hur den förebyggande verksamheten är ordnad och hur den planeras.

Vidare ska handlingsprogrammet beskriva vilken förmåga räddningstjänsten har och avser att skaffa sig för att genomföra räddningsinsatser.

Det ska också finnas uppgifter om samverkan med andra aktörer gällande räddningstjänst.



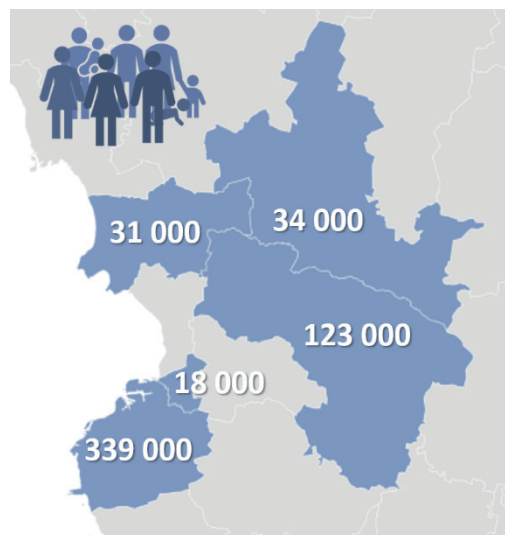
Figur 1. Karta över geografisk placering av Räddningstjänsten Syds stationer.

# BESKRIVNING AV KOMMUNERNA

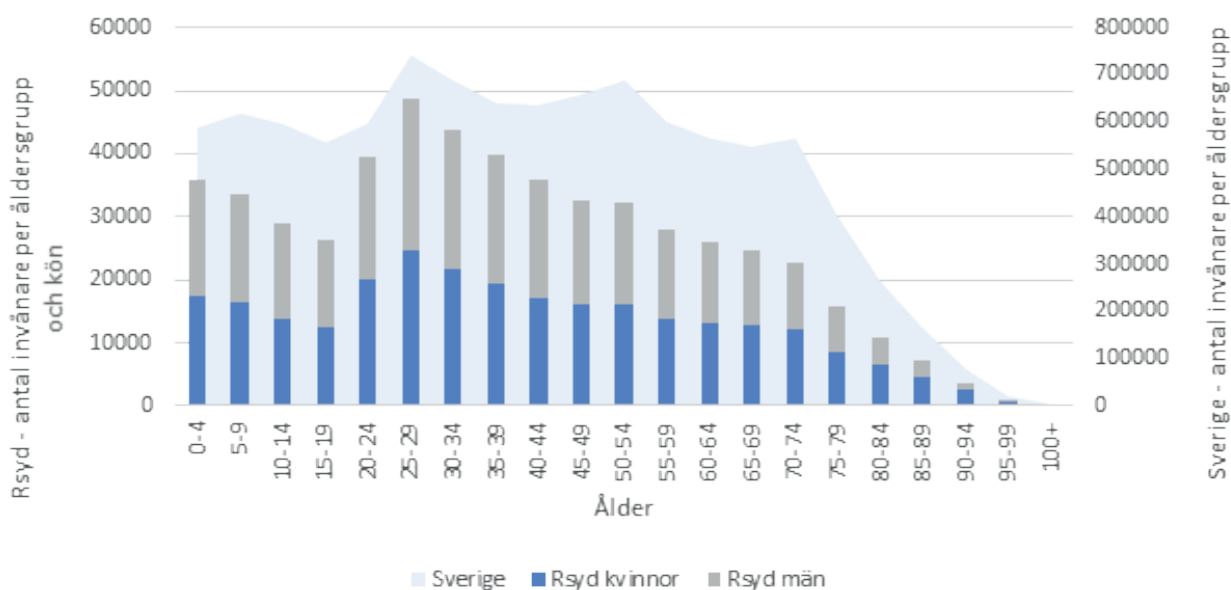
## Geografiska och demografiska förutsättningar

Räddningstjänsten Syd har cirka 550 000 invånare, området omfattar cirka 15 000 km<sup>2</sup> med varierande terräng och varierande storlek på byar, tätorter och städer. Befolkningsutvecklingen i förbundets medlemskommuner förutspås vara 1–2 % årligen. Figur 2 visar invånarantalet i förbundets medlemskommuner.

I figur 3 visas åldersstrukturen för män och kvinnor i förbundets område. Åldersstrukturerna i Malmö och Lund skiljer sig mot fördelningen av åldersgrupper i Sverige som helhet genom att där bor många i åldrarna 20–35 år.



Figur 2. Invånarantal i förbundets medlemskommuner.



Figur 3. Åldersstruktur inom förbundets område i jämförelse med genomsnittet i Sverige.

Flertalet av invånarna i medlemskommunerna bor i flerbostadshus, cirka 73 %. Flerbostadshus finns framförallt i de tätbefolkade delarna av förbundet, inne i städer och byar. Cirka 23 % av boendena är småhus med 1–3 bostäder i varje hus.

## Samhällsutveckling

Befolkningsutvecklingen i kommunerna medför ett behov av nya arbetsplatser, bostäder och platser att vistas på. För att nyttja staden så bra som möjligt sker en ständig utveckling av stadsbilden. Detta kan vara allt från förtätning av befintliga områden till exploatering av nya områden och utveckling av infrastruktur.

Förtätningen av städer kan bland annat påverka responstiden och möjligheten att använda befintliga räddningsvägar och uppställningsplatser. Höga hus ger hög exploateringsgrad och täthet men innebär utmaningar ur räddningstjänstsynpunkt och ställer krav på byggnadstekniskt brandskydd.

Förtätning och exploatering i mindre tätorter, utkanten av städer och på landsbygden kan ske utan att brandvattenförsörjningen utvecklas i samma takt. När förtätning eller utbyggnad sker på mark som tidigare varit industrimark riskerar verksamheter som medför en fara att komma allt närmare miljöer där stora mängder människor vistas.

Utvecklingen inom teknik och konstruktion påverkar

räddningstjänstens verksamhet, både för att förebygga och hantera olyckor. Till exempel används nya material vid nybyggnation, bland annat höga hus med bärande träkonstruktion, och hus med cellplastisolering.

I Räddningstjänsten Syds rapport *Riskstudie - referensdokument till Handlingsprogram*<sup>1</sup> identifieras även två samhällsutvecklingstrender som påverkar förbundets arbete med brandfarliga och explosiva varor. En av dessa trender är utveckling mot att allt fler verksamheter har tillståndspliktiga mängder utan tillstånd och att det återfinns en ökad mängd brandfarliga varor i verksamheter och lokaler där det normalt inte förväntas. Den andra trenden är att den ökade miljömedvetenheten medför att miljövänliga bränslen används för fordon och fartyg, till exempel LNG (liquefied natural gas) och att räddningstjänsten måste utveckla sin kompetens inom nya områden.

Det har även skett en förändring av hur samhället i stort skapar förutsättningar för boende för personer med särskilda behov. Idag bor personer med särskilda behov i allt större grad kvar i hemmet, i bostäder som inte är utformade efter behoven. Dessa personer är överrepresenterade vid bränder.



<sup>1</sup>Riskstudie - referensdokument till Handlingsprogram, Räddningstjänsten Syd, 2019, Diarienummer: 2600-2019-002053

# STYRNING AV SKYDD MOT OLYCKOR

## Räddningstjänsten Syds uppdrag

Förbundets uppdrag är att bereda ett gott skydd mot olyckor i medlemskommunerna Burlöv, Eslöv, Kävlinge, Lund och Malmös geografiska område. I förbundsordningen beskrivs ansvarsfördelningen mellan förbundet och medlemskommunerna när det gäller olycksförebyggande arbete och det trygghets- och säkerhetsarbete som varje kommun inom den egna organisationen samordnar och hanterar.

De bastjänster som förbundet ska hantera är i huvudsak:

- Information, utbildning, rådgivning och annat stöd för att underlätta för enskilda att fullgöra sina skyldigheter.
- Att inom det kommunala ansvarsområdet på ett effektivt sätt genomföra räddningsinsatser och efterföljande åtgärder samt företa undersökning av inträffade olyckor.
- Hantering av medlemskommunernas tillståndsgivning och tillsynsuppgifter enligt lag (2010:1011) om brandfarliga och explosiva varor.
- Att på begäran biträda kommunerna med sakkompetens inom plan- och byggprocessen.

## Framtagande av handlingsprogrammet

Handlingsprogrammet är antaget 2021-12-03 och beskriver Räddningstjänsten Syds förebyggande verksamhet och räddningstjänst, fastställer övergripande mål för verksamheten och drar upp riktlinjer för kommande förmågeutveckling.

Handlingsprogrammet beskriver hur Räddningstjänsten Syd arbetar för att nå de mål som finns angivna i LSO liksom de mål som beslutas av förbundets direktion.

Utöver handlingsprogrammet beslutar Räddningstjänsten Syd årligen om en verksamhetsplan. Löpande samråd sker med medlemskommunerna om gemensamma frågor och om frågor av särskild vikt.



# RISKER

## Övergripande beskrivning

För att förebygga, planera och dimensionera verksamheten behöver Räddningstjänsten Syd känna till och ha förståelse för de risker som finns i det geografiska området. I riskstudien identifieras risker, trender och den samhällsutveckling som ligger till grund för den riskbild Räddningstjänsten Syd verkar i.

Utöver riskstudien har Räddningstjänsten Syd även tagit fram en *Scenarioanalys*<sup>2</sup> för att analysera förbundets operativa förmåga att hantera specifika scenarion. Riskstudie och scenarioanalys utgör även underlag för slutsatser om utvecklingsbehov och prioriteringar inom området skydd mot olyckor.

I följande avsnitt sammanfattas de analyser och slutsatser som görs i riskstudie och scenarioanalys. Dessa slutsatser lägger i sin tur grunden för hur både den förebyggande förmågan och förmågan att genomföra räddningsinsatser ska dimensioneras.

Risker inom förbundet har identifierats utifrån tidigare inträffade olyckor, kunskap och analys av förbundets demografi, naturförhållanden, infrastruktur,

bebyggelse, transportsystem, riskobjekt och riskmiljöer, samt skyddsvärda objekt och miljöer.

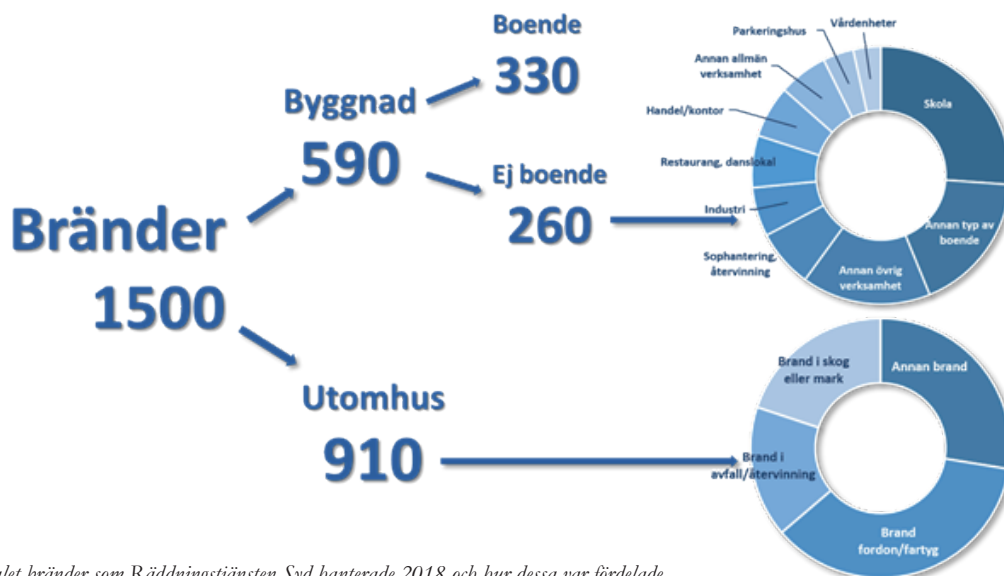
Vid identifiering av vanligt förekommande olyckor har data från det interna händelserapporteringssystemet använts.

Vid identifiering av risker som kan förknippas med stora och komplexa olyckor har riskobjekt och särskilda risker beskrivits. Efter analys har riskerna bedömts.

## Vanligt förekommande räddningsinsatser

Räddningstjänsten Syd responderar i nuläget årligen på cirka 6 000 larm. Många olyckstyper inträffar när människor är som mest aktiva, vilket innebär variationer i belastning över dygnet och året. Andra olyckstyper, till exempel dödsbränder och anlagda bränder, inträffar i huvudsak på kvällar och nätter. Vanligt förekommande räddningstjänstinsatser är brand utomhus, brand i byggnad och trafikolycka.

Varje år hanterar Räddningstjänsten Syd cirka 1 500 bränder. Figur 4 visar fördelningen av bränder som Räddningstjänsten Syd hanterar.



Figur 4. Antalet bränder som Räddningstjänsten Syd hanterade 2018 och hur dessa var fördelade.

<sup>2</sup>Scenarioanalys, Räddningstjänsten Syd, 2019, Diarienummer 2600-2019-002053

## Brand i byggnad

Antalet bränder i byggnad i förbundets område har varit relativt konstant de senaste tjugo åren. Dock har befolkningmängden ökat under denna tid, vilket innebär att antalet bränder per invånare har gått ner. Den vanligaste byggnadsbranden inom förbundets område är brand i bostad. Cirka 70-75 % av alla bostadsbränder som Räddningstjänsten Syd blir larmade till sker i flerbostadshus och endast 10-15 % av brand i bostad sker i villor. Detta kan förklaras av att flertalet av invånarna i medlemskommunerna bor i flerbostadshus. En stor andel av de bostadsbränder som inträffar startar i köket, cirka 45 %.

Ett typiskt år omkommer mellan noll och tre personer till följd av bränder i Räddningstjänsten Syds område, vilket är en lägre siffra än vid en nationell jämförelse. Äldre och personer med nedsatt rörlighet eller förmåga att upptäcka en brand är överrepresenterade vid dödsbränder.

Bränder på skolgårdar, i skolbyggnader och förskolor har ökat under de senaste 20 åren. Bränder på skolområden är typiskt sett anlagda och inträffar vanligtvis när det inte är någon ordinarie aktivitet på skolorna. Jämfört med nationell data inträffar det fler bränder på skolgårdar, i skolbyggnader och förskolor inom Räddningstjänsten Syds område än nationellt.

## Brand utomhus

Bränder som inte är i eller på en byggnad klassas som brand utomhus. Dessa bränder kan delas in i brand i skog och mark, brand i avfall eller återvinning, brand i fordon eller fartyg eller annan brand utomhus.

Antalet inträffade bränder utomhus varierar från år till år. Exempelvis hanterade Räddningstjänsten Syd 910 bränder utomhus år 2018, medan samma siffra ett år senare var 600. Det finns många olika orsaker till variationerna från år till år. Väderförhållanden spelar in, men även det faktum att många av dessa händelser är anlagda. Exempelvis har antalet bränder i fordon ökat de senaste tolv åren. I Räddningstjänsten Syds geografiska område är det förhållandevis lite skog, men varmare väderförhållanden påverkar antalet bränder i skog och mark och en sommar med torrare väderlek medför fler bränder.

## Trafikolycka

I Räddningstjänstens Syds område rapporteras årligen cirka 3 000 trafikolyckor, men av dessa är det färre än 800 som räddningstjänsten larmas till. Trafikolyckor inträffar över hela förbundets geografiska område men vissa trafiksträckor är mer olycksdrabbade än andra. Olycksdata visar tydligt att trafikolyckorna framför allt inträffar i rusningstid.

## Olycka med farliga ämnen

Anläggningar som hanterar stora mängder farliga kemikalier omfattas av särskilda bestämmelser. Mängden avgör om anläggningen klassas som farlig verksamhet enligt särskilda krav i 2 kap 4§ LSO och om den även klassas som Sevesoanläggning med en högre eller lägre kravnivå enligt lagen (1999:381) om åtgärder för att förebygga och begränsa följderna av allvarliga kemikalieolyckor.

Inom förbundet finns det 28 verksamheter som är klassade som farlig verksamhet enligt 2 kap 4§ LSO, varav 6 verksamheter är klassade i den lägre kravnivån och 11 verksamheter i den högre kravnivån enligt Sevesolagstiftningen. De olika verksamheterna hanterar olika typer av ämnen men enskilda anläggningar hanterar även ett stort antal olika ämnen.

Därtill finns verksamheter som hanterar farliga ämnen men som inte är klassade som farlig verksamhet. Bland annat finns det cirka 550 verksamheter som har gällande tillstånd för hantering av brandfarlig vara och uppemot 100 verksamheter som har tillstånd för hantering av explosiva ämnen.

Utöver dessa finns det andra verksamheter som hanterar ämnen som är farliga, såsom forskningsverksamhet, laboratoriemiljöer och verksamheter som använder ammoniak som kylmedel.

På vägar och järnväg inom förbundets område transporteras många olika typer av farliga ämnen som kan ge upphov till olika typer av händelseförlopp vid en olycka. De händelser som medför störst konsekvenser för liv och hälsa är i huvudsak de som involverar giftiga gaser. De bedöms kunna ge upphov till ett stort antal skadade och omkomna. Även olyckor med explosiva ämnen och brännbara gaser kan medföra många skadade och omkomna.

Exakt vilka ämnen och vilka kvantiteter som transporteras på vägar och järnväg är inte lika välkänt som kunskapen om de ämnen som hanteras inom de farliga verksamheterna.

### Naturrelaterade risker

Natur- och väderrelaterade händelser avser de händelser som sker till följd av aktivitet och förändringar i natur, väder eller klimat. Dessa händelser innebär oftast ett stort behov av många samtidiga räddningsinsatser, vilket leder till hög belastning. Vid dessa situationer är ofta ett förhållandevis stort område drabbat, vilket medför att möjligheten att snabbt få hjälp av andra kringliggande räddningstjänster är begränsad. Påverkan på kritisk infrastruktur ökar sårbarheten ytterligare vid ett olycksförlopp orsakat av naturfenomen.

### Drunkning

Antalet drunkningsolyckor varierar från år till år. Under flera år låg antalet mellan 5-10 händelser per år, men under 2018 och 2019 ökade antalet händelser till över 20 stycken för respektive år. Drunkningar och drunkningstillbud inträffar framförallt på sommaren och flest händelser inträffar utmed kusterna och i hamnområdena.

### Särskilda riskobjekt

Vissa objekt inom förbundet har speciella förutsättningar och är komplexa byggnationer, till exempel Citytunneln med tillhörande stationer, Öresundsbron, Turning Torso, ESS och Skånes Universitetssjukhus i både Malmö och Lund. Likaså finns personintensiva objekt i form av tågstationer, större köpcentrum och arenor. Dessa byggnader och verksamheter ställer specifika krav på räddningstjänstens förmåga att hantera och förebygga olyckor.

Förbundet svarar även för räddningstjänst i de hamnar som framgår av bilaga C.

### Riskutveckling

De förändringar som sker i samhället och inom olika tekniska områden påverkar såväl riskbildens som räddningstjänstens förutsättningar att förebygga, förbereda för och hantera en olycka. För att anpassa

förmågan behöver dessa förändringar identifieras och analyseras.

### Social oro

Social oro kan yttra sig i form av skadegörelse, stenkastning och anlagda bränder. Vid räddningsinsatser och tillsynsbesök har personal blivit utsatta för våld och direkta eller indirekta hot, vilket riskerar att påverka insatsresultatet.

Liknande företeelser har även skett i andra delar av Sverige och det har inträffat händelser där social oro bidragit till ett eskalerande förlopp där belastningen på räddningstjänsten varit långvarig, med flera räddningsinsatser och stort behov av ledning och samverkan.

### Pågående dödligt våld

Med pågående dödligt våld menas en situation där livsfarligt våld riktas mot flera personer. Det kan handla om ett terrorattentat eller om ett brott med annat uppsåt. Typiskt är dåden urskillningslösa, sker på allmän plats och fortgår tills de avbryts. Att rädda människors liv vid pågående dödligt våld i publik miljö förutsätter effektiva och samordnade insatser, utifrån en aktörs-gemensam inriktning. Det kräver att berörda aktörer är mentalt förberedda och att de gemensamt har planerat, utbildat och övat. Det ställs stora krav på organisationens säkerhetsmedvetenhet och kunskap om rådande hotbild.



# VÄRDERING

## Räddningstjänstens förmåga att hantera identifierade risker

Den ovan beskrivna riskutvecklingen påverkar räddningstjänsten på olika sätt beroende på riskens karaktär och kontexten kring den. Tydligt är dock att i många avseenden ökar komplexiteten kring hanteringen av en inträffad olycka och fler osäkra parametrar påverkar tidsaspekten det tar att hantera olyckan såväl som utfallet av den.

I scenarioanalysen analyseras Räddningstjänsten Syds förmåga att hantera identifierade risker i specifika scenarier. Scenarioanalysen ger en representativ, om än inte heltäckande, bild av vilka utmaningar riskbilden medför. Slutsatserna från analysen visar att Räddningstjänsten Syd har en hög kapacitet vid vanligt förekommande olyckor.

Räddningstjänsten Syd och närliggande räddningstjänster är ömsesidigt beroende av varandras resurser.

Några typer av insatser som Räddningstjänsten Syd kan behöva utföra medför krav på kompetens som räddningstjänsterna i närområdet inte har.

Vidare visar analysen att förbundet har svårigheter att hantera mer än två eller tre simultana händelser, även om dessa är vanligt förekommande olyckor. Förbundet har även låg förmåga att genomföra insatser som är resurskrävande över tid. Detta är resursförutsättningar som i vissa situationer begränsar Räddningstjänsten Syds förmåga att utföra sitt uppdrag.

Analysen visar även att förbundet vid flera simultana händelser, eller vid enstaka komplexa händelser, har en otillräcklig kapacitet att i stunden leda insatserna.

I likhet med de slutsatser som dras i riskstudien avseende teknik och samhällsutveckling, tyder resultatet av scenarioanalysen på att förutsättningarna för insatser förändras och att ny teknik för att genomföra och stödja insatser är nödvändig och kostnadsdrivande.



# MÅL

Utifrån beslutad vision och övergripande effektmål har målområden tagits fram baserat på identifierad riskbild och bedömd förmåga.

## Vision

Räddningstjänsten Syds vision är *Tillsammans för ett olycksfritt samhälle*. Visionen ska ses som en långsiktig inriktning för förbundet och markera den samverkan med övriga aktörer i samhället som är avgörande för att nå framgångar med att minska antalet olyckor och på effektivaste sätt hantera de olyckor som ändå sker.

## Mål

Utifrån riskbild, lagens mål om ett tillfredställande och likvärdigt skydd mot olyckor och effektiva räddningsinsatser, samt direktionens inriktning, har tre målområden formulerats för verksamheten från 2020 och framåt. Till respektive målområde har särskilda fokusområden för verksamheten knutits. Till dessa knyts sedan aktiviteter i förbundets årliga verksamhetsplan.

### Målområde 1: Antalet olyckor ska minska

Räddningstjänsten Syd når målet genom att:

- En robust förebyggande verksamhet arbetar för att samhället utvecklas hållbart utifrån riskbilden.
- Förebyggande åtgärder initieras för de olyckstyper som hanteras operativt och som identifierats genom erfarenheter och riskanalyser.
- Det förebyggande arbetet med att verka för anpassat brandskydd för särskilt utsatta grupper prioriteras.



### Målområde 2: Följderna av olyckor ska minska

Räddningstjänsten Syd når målet genom att:

- En robust operativ verksamhet med teknik anpassad efter riskbilden genomför snabba, effektiva och säkra insatser.
- Responstiderna minimeras så att den hjälpsökande får snabb hjälp. Medianresponstiden vid bränder i byggnader är under sju minuter.
- Ha god beredskap för att tillsammans med andra hantera omfattande samhällsstörningar, kriser och höjd beredskap, samt för att under sådana förhållanden upprätthålla den egna verksamheten.
- Med utbildning och information möjliggöra för den enskilde att hjälpa sig själv och andra vid en olycka.



### Målområde 3: Räddningstjänsten Syd ska genom sitt arbete verka för invånarnas ökade trygghet

Räddningstjänsten Syd når målet genom att:

- I varje möte med invånare, olycksdrabbade eller inte, uppträda med professionalitet och omsorg.
- På ett tillgängligt och synligt sätt möta invånarna med situationsanpassad kommunikation.
- Samverka med andra aktörer för att gemensamt säkerställa en sammanhållen hjälp till drabbade.



# FÖREBYGGANDE - FÖRMÅGA OCH VERKSAMHET

Den bästa olyckan är den som inte inträffar. Detta kräver att förbundet har en förebyggande verksamhet anpassad efter riskbilden. I den förebyggande verksamheten ingår myndighetsutövning, riskreducering i samhällsplanering och nybyggnation, lärande efter insats och att genom utbildning och information underlätta för den enskilde att själv hantera en olycka. Hela organisationen bidrar på olika sätt i det olycksförebyggande arbetet. Enligt förbundsordningen så ligger ansvaret för rengöring och brandskyddskontroller hos medlemskommunerna.

## Tillsyn

Inom myndighetsutövningen arbetar Räddningstjänsten Syd med tillsyn för att skapa bättre förutsättningar för säkrare och tryggare fastigheter, verksamheter och samhälle.

Räddningstjänsten Syd utövar tillsyn enligt LSO och lagen (2010:2011) om brandfarliga och explosiva varor (LBE) inom förbundets geografiska område. En tillsyn leder vid behov till beslut om föreläggande eller förbud. Behovet av tillsynsverksamhetens inriktning varierar över tid och därmed anpassas inriktning och omfattning för verksamheten löpande.

För att genomföra tillsyn enligt LSO och LBE har förbundet tillsynsför rättare med kompetens inom byggnadstekniskt brandskydd och kunskap om brandfarliga och explosiva varor. Tillsyn ska genomföras på ett rättssäkert och effektivt sätt.

## Farlig verksamhet

Tillsyn av farlig verksamhet sker genom kontroll av att verksamhetsutövare i skäligen omfattning analyserat risker för olyckor som kan orsaka allvarliga skador på människor och miljö. Därutöver kontrolleras att det finns en skäligen beredskap med personal och utrustning och att andra nödvändiga åtgärder har tagits för att förhindra eller begränsa skador.

För att hantera ärenden med farlig verksamhet har förbundet kompetens inom risker med giftiga ämnen, samt brandfarliga och explosiva varor.

## Stöd till den enskilde

Förbundet ska stödja såväl enskilda individer som verksamheter för att skapa ett bättre skydd mot olyckor och en ökad kunskap om risker. Detta görs genom att erbjuda utbildning och information om förebyggande och skadeavhjälpare åtgärder. Räddningstjänsten Syd erbjuder målgruppsanpassade utbildningar och uppdragsutbildningar för förvaltningar, näringsliv och andra organisationer. De målgruppsanpassade utbildningarna baserar sig på behovsanalys och utbudet kan därför variera över tid.

För att stödja den enskilde på bästa möjliga sätt ska Räddningstjänsten Syd vara en tillgänglig, öppen och kommunikativ organisation. Det ska vara enkelt att komma i kontakt med Räddningstjänsten Syd och information ska vara tydlig, korrekt, saklig och lätt att förstå.

Förbundet informerar, kommunicerar och agerar i olika sammanhang och till många olika målgrupper. Information och rådgivning sker bland annat genom personliga möten, informationsmaterial, webbplats, sociala medier och telefon. Det genomförs även kampanjer, uppsökande verksamhet och arrangemang såsom öppet hus, studiebesök och medverkan i publika evenemang. Särskilt fokus ska läggas på arbetet med att nå ut med olycksförebyggande budskap till de grupper i samhället som är särskilt riskutsatta. Aktiviteter ska anpassas så att dessa grupper nås direkt eller indirekt via samverkan med andra aktörer.

## Övriga förebyggande åtgärder

Förbundet arbetar för att minska antalet risker i samhället genom att samverka med aktörer som verkar enligt plan- och bygglagen (2010:900), till exempel stadsbyggnadskontor, Länsstyrelsen och andra myndigheter. För att kunna agera som kommunernas sakkunniga i riskhantering och byggnadstekniskt brandskydd krävs bred kompetens inom risk och brand. Samverkan sker även med Polismyndigheten och kommunerna i frågor om offentliga tillställningar, kommunens handläggare för serveringstillstånd och Länsstyrelsen i frågor om miljöstillstånd.

## Tillstånd enligt LBE

Behovet av tillstånd för att hantera brandfarliga eller explosiva varor regleras i föreskrift och beror på typ av verksamhet, vilka varor som hanteras, och i vilka mängder. Vid behov sker tillståndsprövning i samverkan med andra myndigheter, exempelvis miljöförvaltningar, stadsbyggnadskontor och Länsstyrelsen.

För att uppfylla uppdraget som tillståndsmyndighet behöver Räddningstjänsten Syd ha kompetens och kapacitet att hantera de tillståndsärenden som kommer in till myndigheten. Förbundet behöver även genom tillsyn, kontroll och samverkan med andra myndigheter identifiera och hantera de verksamheter som saknar tillstånd trots att de hanterar tillståndspliktig mängd.

## Prioriteringar och förmågeutveckling inom den förebyggande verksamheten

Räddningstjänsten Syd har en god förebyggande förmåga men behöver fortlöpande utveckla nya kompetenser för att möta teknik- och samhällsutveckling.

I riskstudien identifieras vissa grupper i samhället som särskilt riskutsatta. För att möta dessa personers behov av särskild hjälp analyseras kontinuerligt olycksdata och omvärldstrender för att på bästa sätt anpassa

utbildningar, informationsinsatser och rådgivning till dem som behöver det mest. För att göra det behövs kompetens i förbundet om hur verksamheten kan anpassas för att stödja personer med särskilda hjälpbehov och hur detta kan göras i samverkan med andra. Både riskstudien och scenarioanalysen pekar på ett behov av att Räddningstjänsten Syd har god kunskap om farliga ämnen både ur ett förebyggande- och räddningsinsatsperspektiv. Eftersom olyckor med farliga ämnen är svårhanterliga, komplexa och kan drabba väldigt många, ställs ytterligare krav på det förebyggande arbetet. I dagsläget arbetar Räddningstjänsten Syd kontinuerligt med att kontrollera farliga verksamheter och verksamheter med särskilda risker inom förbundets område och har för avsikt att prioritera arbetet med farlig verksamhet de kommande åren.

Förbundets förmåga att hantera bränder i komplexa byggnader och personintensiva verksamheter, till exempel vårdinrättningar, är begränsad. Därför är det extra viktigt att tillsynsverksamhet och andra förebyggande insatser vid dessa verksamheter prioriteras.

Eftersom räddningstjänsten är en viktig remissinstans i den fysiska planeringen och för att möta dagens exploateringstakt och samhällsutvecklingen som helhet, behöver förbundet ha kompetens inom riskreducering i samhällsplanering.



# RÄDDNINGSTJÄNST - FÖRMÅGA OCH VERKSAMHET

## Övergripande beskrivning

Räddningstjänsten Syds geografiska område består av både stad och landsbygd. Ur ett nationellt perspektiv är avstånden korta. Utryckningsstyrkorna utgörs av en blandning av heltidsanställd och deltidsanställd personal. Kombinationen innebär att förbundet har hög kompetens, robusthet, lokal förankring och effektivitet. Förbundets förmåga att genomföra räddningsinsatser är uppbyggd utifrån riskbild och geografi. Under de kommande åren ska förmågan i än högre grad styras utifrån riskbilden.

En räddningsinsats genomförs när den enskilde inte själv kan hantera en olycka. Vid en inträffad olycka är det de specifika omständigheterna i den specifika situationen som avgör responsen. Förmågan att genomföra räddningsinsatser måste karakteriseras av snabbhet, kapacitet och robusthet. Snabbhet är avgörande för att räddningstjänsten ska kunna vidta effektiva skadebegränsande åtgärder. Därför är det särskilt viktigt att just den första resursen är på plats snabbt. Det är även avgörande för insatsresultatet med korta responstider för förstärkande resurser.

## Insatskapacitet

Vanligt förekommande olyckor som lägger grunden till den basförmåga som finns på varje brandstation är:

- trafikolycka
- brand
- sjukvårdslarm
- drunkningstillbud
- hot om suicid
- automatiskt brandlarm.

Utöver räddningsarbetet bistår räddningsstyrkorna med medmänskligt stöd och information till drabbade och samverkar med andra aktörer så att drabbade får en sammanhållen hjälp.

Vid förhöjd hotbild för egen personal anpassas insatsen utifrån den aktuella situationen. Inriktningen är att insatser ska genomföras även i osäkra situationer, till exempel i samband med pågående dödligt våld. Snabbhet samt kapacitet till basförmåga uppnås genom beredskap som presenteras i Tabell 1.

Station	Beredskapsform	Anspänningstid	Personer i uttryckande styrka
Hyllie	Heltid	1,5 min	7
Centrum	Heltid	1,5 min	7
Jägersro	Heltid	1,5 min	7
Lund	Heltid	1,5 min	7
Löddeköpinge	Heltid	1,5 min	5
Kävlinge	Deltid	5 min	5
Eslöv	Heltid & deltid	1,5 min resp. 6 min	6 (3 heltid, 3 deltid)
Genarp	Deltid	5 min	5
Veberöd	Deltid	5 min	5
Burlöv	Deltid	6 min	natt/helg 5, dag 3
Revinge/Löberöd	Deltid	5 min	5
Marieholm	Värn	-	frivilliga
Malmö räddningsvärn	Värn	-	frivilliga
Yttre befäl	Heltid	1,5 min	2
<b>Totalt</b>			<b>64</b>

Tabell 1. Räddningstjänsten Syds insatskapacitet. Resurser från Revinge och Löberöd larmas tillsammans och ses förmågemässigt som en station.

Utöver ovanstående finns under dagtid vardagar under perioden september till maj en styrka om fem personer som används för att förstärka beredskapen i allmänhet, och i synnerhet vid övningar, utbildningar och annan prioriterad verksamhet. Under samma period förstärks även station Eslöv med två personer.

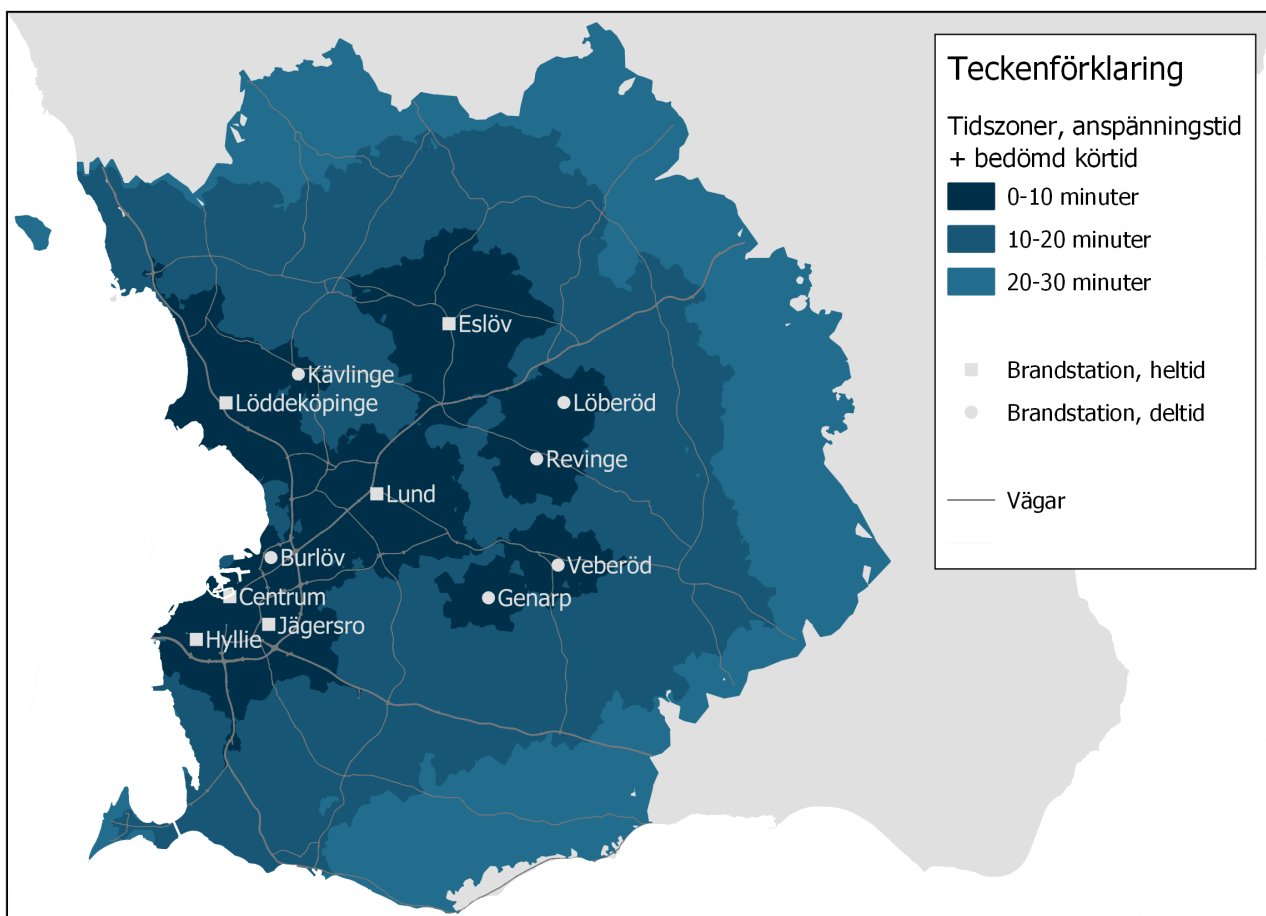
Av faktorer bortom Räddningstjänsten Syds direkta påverkan kan bemanningen av framförallt deltidsbrandmän behöva variera och av den anledningen kan avsteg från ovanstående ske. På grund av lokala rekryteringsförutsättningar uppnås till exempel inte beskriven beredskap i Burlöv, vilket kompenseras med den styrka om fem personer som utgår från station Burlöv.

### Responstid

En viktig faktor för att minimera skadorna vid inträffade olyckor är tiden från det att larmet inkommer till 112, tills att första räddningsresurs anländer till olycksplatsen.

Tider för larmbehandling och tider för framkörning följs löpande upp i verksamheten i syfte att vara så snabbt på plats som möjligt. På stationerna Burlöv, Kävlinge och station Revinge/Löberöd finns FIP (första insatsperson) där en deltidsbrandman åker direkt till olycksplatsen från hemmet/arbetet istället för att åka inom brandstationen, vilket kortar responstiderna.

Responstiden består av larmhanteringstid, anspänningstid (enligt Tabell 1 ovan), samt bedömd körtid. Mediantiden för larmhantering är cirka 2 minuter (2020). Nedan kartbild redovisar bedömd anspännings- och körtid för olika delar av kommunerna.



Figur 5. Räddningstjänsten Syds bedömda anspännings- och körtider.

## Särskild förmåga

För att hantera ovanliga eller omfattande olyckor krävs utöver basförmågorna särskilda förmågor. Räddningstjänsten Syds särskilda förmågor är:

- Losstagnning i samband med kommunikationsolycka (väg, spårbunden trafik, flyg).
- Skadebegränsande insats vid olycka med farliga ämnen.
- Arbete på hög höjd (håltagning, fördröjnings- och begränsningslinje i olika takkonstruktioner från höjdfordon).
- Storskalig släckinsats vid brand i riskanläggning.
- Komplicerad rökdykarinsats för undsättning av personer i särskilt riskfyllda anläggningar.
- Genom beskjutning oskadliggörning av brandutsatta acetylengasflaskor.
- Insats vid drunkningstillbud genom räddningsdykning i hamnområde, kustnära vatten och sjöar.
- Insats vid oljeutsläpp i till exempel vattendrag (begränsa skador på miljö och egendom i exempelvis vattendrag, hamnar, stränder och sjöar).
- Undsättning av personer i kollapsad byggnad.
- Arbete med motorsåg för att komma åt konstruktionsbränder samt skapa tillträde.
- Att med båt bedriva verksamhet på vatten, till exempel lägga läns för att begränsa följderna av ett oljeutsläpp.

Utöver särskilda förmågor som Räddningstjänsten Syd har i egen organisation finns även samverkansavtal med andra räddningstjänster om särskilda resurser inom tung räddning, räddningsdykning och insats med farliga ämnen, se bilaga A.

## Alarmering

Räddningstjänsten Syd larmas via SOS Alarm Sverige AB:s nödnummer 112. För att underlätta utalarmeringen finns larmplaner. På räddningscentralen följs kontinuerligt inkommande larm och pågående insatser och beslut tas om att respondera och vid behov inleda räddningsinsatser.

Utalarmeringen säkerställs genom flera av varandra oberoende larmvägar. Vid totala, långvariga teleavbrott kan resurser omdisponeras för att upprätthålla möjligheten för allmänheten att larma. Det kan till exempel ske genom samverkan med kommunernas trygghetspunkter eller liknande.

## Varning och information till allmänheten

Räddningstjänsten Syd ska vid varje insats lämna snabb, samordnad och korrekt information till drabbade och indirekt drabbade. I händelse av allvarliga olyckor ska de som vistas i förbundets område kunna varnas och informeras. Förbundet kan via radio, tv och sms sända ”Viktigt meddelande till allmänheten”, VMA. Det finns två typer av meddelande; varningsmeddelande och informationsmeddelande. Varningsmeddelande sänds genast när det är omedelbar risk för skada på liv, hälsa, egendom eller miljö. Det kan föregås av signalen ”Viktigt meddelande” som sänds med hjälp av tyfoner som finns utplacerade i tätorterna.

## Samverkan

Samverkan är ett av de främsta verktygen för att nå effekt, både på antalet olyckor och på konsekvenserna av de olyckor som inträffar. Samverkan med andra aktörer förbättrar inte bara den egna verksamheten utan leder även till ett totalt sett effektivare användande av samhällets samlade resurser, till gagn för invånarna. Räddningstjänsten Syd ska därför söka och delta i informationsutbyte, samordning och samverkan inom alla verksamhetsområden och med aktörer på alla nivåer i samhället; lokalt i närsamhället, regionalt och nationellt.

## Beskrivning per olyckstyp

Räddningstjänsten Syd har på samtliga stationer en basförmåga att hantera de olyckstyper som förbundet kan larmas till. Förmågan skiljer sig mellan stationerna beroende på om stationen är värn, deltidsstation eller heltidsstation.

Hel- och deltidsstationer har förmåga (personal, utbildning, utrustning och övning) för att genomföra skadebegränsande och skadeavhjälparende åtgärder inom varje olyckstyp. På vissa stationer finns utöver basförmåga även särskild förmåga inom olika olyckstyper.

Värn har en basal förmåga att inleda skadebegränsande åtgärder, varna samt förbereda för anländande resurser.

Brandvattenförsörjning säkerställs i tätorterna genom brandpostsystem. Brandvattenförsörjning kan även ske via tankbil eller från öppet vattentag med motorsprutor eller annan pumputrustning.

Tankbilar finns på flera stationer och utökad kapacitet finns via samverkan med angränsande kommuner.

### **Brand i byggnad**

Samtliga operativa resurser har förmåga för akut skadebegränsande åtgärder vid brand i byggnad genom att med olika verktyg påverka branden, bistå vid utrymning samt varna personer i fara.

På samtliga hel- och deltidsstationer finns basförmåga att genomföra skadebegränsande insatser avseende:

- undsättning av personer i farlig miljö
- brandsläckning
- brandgasventilering
- begränsning av brand- och rökspridning
- invändig räddning och brandsläckning i tät brandrök (rökdykning).

På heltidsstationerna finns utöver ovanstående även förmåga att genomföra insatser avseende:

- invändig räddning i tät brandrök i komplexa miljöer eller med hög riskbild
- rökdykning vid hög riskmiljö
- brandsläckning i undermarksanläggningar.

Samtliga hel- och deltidsstationer har tillgång till utskjutsstegen för att kunna bistå vid utrymning. På stationerna Eslöv, Lund, Hyllie, Jägersro och Malmö Centrum finns tillgång till höjdfordon för livräddning. Begränsning av brand och brandsläckning från höjdfordon kan genomföras.



## Brand utomhus

Samtliga operativa resurser har förmåga för akut skadebegränsande åtgärder genom att med olika verktyg påverka brandspridning samt bistå och varna personer i fara. På samtliga hel- och deltidsstationer finns basförmåga att genomföra skadebegränsande insatser avseende:

- brandsläckning i mark och skog
- brand i fordon och andra fristående objekt
- brandsläckning av vätskebrand.

På ett par stationer finns särskild förmåga och utrustning för räddningsinsatser vid brand i terräng med särskilt utformad släckenhets samt "all terrain vehicle" med släp för vattenbehållare och släckmateriel.

På ett par stationer finns utökad kapacitet att hantera vätskebrandsläckning.

## Trafikolycka

Samtliga operativa resurser har förmåga för akut skadebegränsande åtgärder genom att påbörja avspärning och varna trafikanter samt akut livräddande sjukvårdsinsatser. På samtliga hel- och deltidsstationer finns basförmåga att genomföra insatser avseende:

- säkring av arbetsplats genom avspärning väg
- stabilisering av fordon
- losstagning fordon på hjul, sida samt tak.

På ett par stationer finns särskild förmåga, personal och utrustning för räddningsinsatser vid komplicerade trafikolyckor och trafikolyckor med tunga fordon, till exempel lastbil, buss och spårvagn.

På några stationer finns även förmåga att skyddsjorda nedfallna kontaktledning för att säkert kunna genomföra räddningsinsatser på spårområde.

## Olycka med farliga ämnen

Samtliga operativa resurser har förmåga att påbörja akut skadebegränsande åtgärder genom avspärning och att varna personer i fara. På samtliga hel- och deltidsstationer finns förmåga att genomföra insatser avseende:

- bedömning av riskområde
- begränsning och uppsamling av utsläpp
- livräddande insats
- akut personsanering
- inledande sjukvårdsinsatser.

Samtliga hel- och deltidsstationer har tillgång till dosimeter för varning och personligt skydd. På ledningsenheter finns möjlighet att indikera radioaktiv strålning.

På vissa stationer finns även särskild förmåga för:

- indikering av vanligt förekommande kemikalier
- uppsamling av större mängder vätska
- håltagning av tank och pumpning av vätskor
- sanering av kontaminerade personer
- insats i kemskyddsdräkt.

En station har förmåga att beskjuta brandutsatta gasflaskor.

## Naturolycka

Samtliga stationer har basförmåga för akut skadebegränsande åtgärder vid naturolyckor och andra väderrelaterade olyckor.

På samtliga hel- och deltidsstationer finns pumpar för uppsamling/bortforsling av vatten. Samtliga heltidsstationer har även förmåga att använda motorsåg för att skapa fri väg vid nedfallna träd.

På ett par stationer finns utöver basförmåga även särskild förmåga att utföra räddningsinsatser med terrängfordon.

På en station finns även särskild förmåga att använda motorsåg i stormfälld skog.

Räddningstjänsten Syd har avtal om att vara en del av den nationella förmågan att genomföra räddningsinsatser vid byggnadsras samt vid insatser i samband med ras och skred, NUSAR.

## Drunkning

Samtliga operativa resurser har förmåga för livräddande insatser vid drunkningsolyckor med livboj/kastlina eller enklare flytverktyg.

På samtliga hel- och deltidstationer finns basförmåga att genomföra livräddande insatser genom ytlivräddning i ytbärgardräkt med bräda och andra flytverktyg.

Utöver basförmåga finns även förmåga att genomföra livräddande insatser med räddningsdykare inom organisationen samt räddningsbåt för undsättning av personer och transport av räddningsdykare. På ett par stationer finns även en mindre båt för insatser i sjö och mindre vattendrag. Båtarna kan även användas för utläggning av läns.

### **Person i svår belägenhet**

Samtliga hel- och deltidstationer har basförmåga att genomföra insatser vid arbetsplatsolyckor och andra olyckor där personer är fastklämda i behov av losstagning.

Samtliga hel- och deltidstationer har tillgång till utskjutsstege för att kunna bistå personer i svår belägenhet på högre höjd. På några stationer finns även

tillgång till höjdfordon för undsättning via höjdfordon och vissa stationer har även möjlighet att genomföra livräddande insatser med hoppkudde.

### **Pågående dödligt våld**

Samtliga hel- och deltidstationer har förmåga att genomföra insatser vid pågående dödligt våld i samverkan med polis och ambulans.

Händelser med explosiva ämnen förekommer inom området. Alla styrkor förväntas agera som förstahand vid denna typ av händelse, med uppdrag att varna samt initiera livräddande åtgärder. Förbundet har via avtal med MSB tillgång till utrustning samt kompetens gällande ras i byggnad.

### **Särskilda objekt**

Samtliga stationer genomför orienteringar och övningar för att hålla sig uppdaterade på särskilda objekt inom området.



## Ledning av räddningsinsats

Ledningsorganisationens syfte är att snabbt och effektivt nyttja tillgängliga resurser. Varje insats leds så att åtgärderna utformas efter behovet, i samklang med den enskildes egna åtgärder, i samverkan med andra myndigheter och på ett säkert sätt.

Utöver insatsledningen drivs övergripande ledning för att utifrån aktuell läges- och riskbild säkerställa att insatser genomförs på ett ändamålsenligt sätt, att resurser fördelas mellan pågående insatser och

beredskap, samt att samverkan sker med övriga myndigheter.

I den övergripande ledningen ingår att både kort- och långsiktigt anpassa organisationen utifrån riskbilden så att på förhand befarad belastning eller annan särskild risk uppmärksammas och hanteras på ett bra sätt. Sådana anpassningar kan vara att utöka beredskapen genom att omdisponera förbundets samlade resurser eller genom att begära bistånd från andra. Räddningstjänsten Syds ledningsorganisation består av:

Roll	Antal personer
Styrkeledare	12
Yttre befäl	2
Ledningsoperatör	2
Larmbefäl	1
Inre befäl	1
Regional räddningschef	1 i beredskap

Tabell 2. Räddningstjänsten Syds ledningsorganisation.

### Insatsnära ledning

Rutinhändelser av enklare karaktär leds av styrkeledare som finns på varje hel- och deltidstation, se Tabell 1 för ledningsresursernas anspänningstid. Olyckor med stort skadeutfall, stora insatser, komplicerade insatser (exempelvis metodmässigt, tekniskt, taktiskt, omfattning, samhällspåverkan, ansvarsfördelning) leds av styrkeledare tillsammans med ett eller flera yttre befäl. Vid behov av ytterligare ledningsförmåga finns det genom regional samverkan tillgång till fler yttre befäl och operativ stab.

Tiden från det att larm inkommer tills att skadeområdesnära ledning kan etableras överensstämmer med tiderna som redovisas under rubriken ”Respons-tid”.

### Övergripande ledning

Den övergripande ledningen sker på räddningscentralen, Räddningscentral Syd. I den övergripande

ledningen verkar ledningsoperatörer tillsammans med larmbefäl och inre befäl för att löpande hantera inkommande larm, initiera respons och stödja pågående räddningsinsatser samt ansvara för beredskapen i området utifrån belastning och riskbild.

Den övergripande ledningen rapporterar till regional räddningschef som är den högst ansvariga för räddningstjänstverksamheten och har mandat att fördela och prioritera mellan de tre räddningscentralerna i Skåne.

Vid hög belastning eller annan påfrestning på den övergripande ledningen kan avlastning ske från de två andra räddningscentralerna i Skåne eller genom att förstärka den övergripande ledningen med utökad bemanning eller stab. Inför i förväg kända påfrestningar görs en särskild planering och organisationen för den övergripande ledningen kan förstärkas.

## Samtidiga och omfattande räddningsinsatser

Det behövs en volym av resurser för att både genomföra räddningsinsatser och hålla tillräcklig beredskap för flera samtidiga räddningsinsatser. Det uppnås genom omfördelning av grundberedskapen efter behov, gränslös samverkan med närliggande räddningstjänster och aktiv övergripande ledning.

Räddningstjänsterna samverkar och därmed kan Räddningstjänsten Syd tillfälligt hålla lägre beredskap för insatser i det egna området när resurser bättre behövs för att genomföra insats eller hålla beredskap på annan plats. Detta beroende och förhållande till närliggande räddningstjänster är ömsesidigt.

Samtidiga och omfattande räddningsinsatser bedöms kunna inträffa årligen inom förbundets område. I scenarioanalysen bedöms nuvarande kapacitet att hantera scenarier med flera händelser.

Räddningstjänsten Syd hanterar samtidiga larm på olika sätt utifrån belastning och händelsetyp. Grundläggande princip är att närmsta tillgängliga resurs larmas. Är den upptagen med annat larm så larmas närmsta lediga resurs.

Resurser kan även omfördelas från pågående insatser utifrån olyckans angelägenhetsgrad och karaktär. Beredskapen kan upprätthållas genom förflyttning av egna enheter samt enheter från annan räddningstjänst och inkallning av ledig personal.

## Räddningstjänst under höjd beredskap

Räddningstjänsten Syd är en samhällsviktig verksamhet som behöver fungera på ett robust sätt. När samhället är ansträngt räcker det inte att räddningstjänsten upprätthåller den vanliga verksamheten. Ett ansträngt samhälle innebär sannolikt ett utökat behov av beredskap för räddningsinsatser. Under höjd beredskap, alltså vid krigsfara eller krig, tillkommer ansvar för befolkningskydd, första hjälpen, transport av skadade, upptäckande och röjning av farliga områden och åtgärder för skydd mot kemiska stridsmedel och kärnvapen.

För att förbereda organisationen på dessa uppgifter krävs att statliga myndigheter presenterar planeringsförutsättningar. Förutsättningarna för att lösa uppgifter under höjd beredskap behöver omfatta prioritering, inriktning, omfattning, utförandestöd och finansiering. Utifrån dessa kommer särskild planläggning att ske.



## Förmågeutveckling

För att bättre möta riskbild och förväntad utveckling behöver förmågan utvecklas avseende snabbhet, kapacitet, robusthet, räddningsledning och förmågeutveckling.

### Snabbhet, kapacitet, robusthet

Robustheten som krävs för att hantera en resurskrävande händelse, alternativt flera samtidiga mindre händelser, med acceptabel kvarvarande beredskap behöver utvecklas. Möjligheten att genomföra snabba och effektiva räddningsinsatser med styrkan i Eslöv behöver utvecklas.

En rimlig ambition är att stationen har en utryckningsstyrka om fem brandmän på heltid (att jämföra med nuvarande bemanning om tre brandmän). En sådan förändring innebär möjlighet till invändig insats direkt vid ankomst och utökad robusthet i hela förbundets område.

Utifrån nuvarande och framtida riskbild är brandstationen i Löddeköpinge olyckligt geografiskt placerad. De resurser som finns på den stationen hade använts effektivare med en placering ungefär vid Flädie, varför en sådan förflyttning bör utredas. Lunds stads västra delar hade fått betydligt kortare responstider. Insatsmöjligheterna i Kävlinge kommun hade varit fortsatt goda, även om responstiderna förlängs i närheten av Barsebäcksverket som motiverade nuvarande brandstationsplacering.

Behovet av en eventuell ny brandstationsplacering för att möjliggöra den utbyggnad som Malmö stad planerar behöver utredas.

Även om Räddningstjänsten Syds geografiska område i en svensk jämförelse har gott om vägar behöver förmågan att hantera en kommunikationsolycka en bit utanför vägnätet utvecklas.

### Räddningsledning

Förbundets förmåga att leda räddningsinsatser behöver utvecklas i takt med samhällets utveckling.

Detta innebär att samverkanskapaciteten behöver utvecklas, likaså förutsättningarna för att leda under ovanliga förhållanden, exempelvis under en samhällsstörning.

Möjligheten att snabbt ställa om hela organisationens arbete för att hantera en insats behöver utvecklas. Räddningsledningen behöver förstärkas. En rimlig ambition är att det utöver dagens bemanning tillförs ett yttre befäl i beredskap. Dessutom behöver befällsarbetet med närliggande räddningstjänster utvecklas.

### Teknisk utveckling

Samhället och tekniken utvecklas ständigt. Utvecklingen drivs mot klimatvänliga lösningar och förbättrad arbetsmiljö. Klimatanpassning tar sig till exempel i uttryck genom ökade transporter av flytande naturgas och ökad användning av kraftiga batterier i till exempel fordon. Samtidigt som det är önskvärt ur ett helhetsperspektiv medför utvecklingen en försvårad riskbild. Till exempel kan kraftiga batterier drabbas av termisk rusning med mycket svårsläckt brand som följd. Vid sådan brand produceras särskilt toxiska gaser.

Utvecklingen medför ett behov för Räddningstjänsten Syd att i samverkan med olika aktörer kontinuerligt utveckla arbetsmetoderna så att effektiva och säkra räddningsinsatser kan genomföras även framöver.

Samhället förväntar sig allt miljövänligare räddningsinsatser, samtidigt minskar inte kravet på att räddningsåtgärderna ska vara effektiva utifrån att skydda liv, hälsa och egendom. För att möta denna förväntan krävs teknisk metodutveckling och innovation.

Ett exempel på teknisk utveckling är robotisering. Vissa riskfyllda arbetsmoment som idag utförs av brandmän kan sannolikt framöver utföras av robot eller liknande. Det kan handla om att indikera farliga ämnen, inspektera en skada, förflytta tung utrustning eller till och med att leta efter skadade människor. Utvecklingen förväntas möjliggöra både effektivare och säkrare åtgärder.

# UPPFÖLJNING, UTVÄRDERING OCH LÄRANDE

Uppföljning av målområden sker både kvantitativt och kvalitativt för att analyseras och redovisas i delårs- och helårsredovisningar. Slutsatserna av dessa uppföljningar ska synas i de löpande prioriteringarna av verksamheten och i kommande verksamhetsplanering.

Förbundet ska lära av varje olycka och insats, både för att förhindra att en olycka inträffar igen och för att minska konsekvenserna. För att ta tillvara på och lära

av erfarenheter från olyckor och insatser genomförs olycksundersökningar och insatsutvärderingar där olyckans orsak, förlopp och insatsens genomförande studeras.

Förbundet bidrar till att sprida kunskap till de som drabbats, till den egna organisationen och till de som riskerar att drabbas av en liknande olycka.

## MÅL FÖR STYRNING OCH LEDNING AV ORGANISATIONEN

I uppdraget att förebygga och hantera olyckor ligger att säkerställa att denna samhällsservice, liksom andra, kommer invånarna till gagn efter behov men också på lika villkor.

Likaså har Räddningstjänsten Syd ansvar för att uppdraget så långt som det är möjligt utförs med hänsyn till såväl ekonomisk som social och miljömässig hållbarhet.

Räddningstjänsten Syd möter och hjälper individer från många olika grupper i samhället. Målet är att alla ska ha tillgång till såväl information och rådgivning som till räddningsinsatser, på lika villkor.

Ledning och styrning av den interna organisationen ska borga för att medarbetarna har bästa möjliga förutsättningar att utföra Räddningstjänstens Syds uppdrag, och för att det görs med effektivitet, professionalitet och omsorg om dem vi möter.

Räddningstjänsten Syd ska fortsatt under handlingsprogramperioden:

- Arbeta med tillsbaserad styrning och ledning av organisationen, med hög grad av medarbetarinflytande.

- Lägga stor vikt vid både fysisk och psykosocial arbetsmiljö, liksom vid friskvård och att få medarbetare att hålla ett långt arbetsliv.
- Arbeta aktivt för att vara en inkluderande arbetsplats där en mångfald av bakgrunder, kompetenser och perspektiv efterfrågas och värderas högt.
- Arbeta aktivt för att bredda rekryteringsbasen så att arbetsplatsen framöver bättre kan spegla samhället (till exempel genom jämnare fördelning mellan kvinnor och män i organisationen).
- Arbeta aktivt med jämställdhetsintegrering av verksamheten.
- Arbeta aktivt med organisationens etiska förhållningssätt och kultur (code of conduct).
- Arbeta aktivt för att vara en lärande organisation som är snabb med att förvärva ny förståelse och nya kunskaper för att fortlöpande kunna anpassa verksamheten till samhällsutvecklingen.

Mål för organisationens styrning och ledning ska konkretiseras och synas i de årliga verksamhetsplanerna och följas upp i samband med årsredovisningar och genom internrevisioner.

# KOMPLETTERANDE REFERENSDOKUMENT

Till handlingsprogrammet hör ett antal kompletterande referensdokument.

- *Riskstudie*, Räddningstjänsten Syd, 2019, Diarienummer: 2600-2019-002053
- *Scenarioanalys*, Räddningstjänsten Syd, 2019, Diarienummer: 2600-2019-002053
- *Trender och omvärldsbevakning*, Räddningstjänsten Syd, 2019, Diarienummer: 2600-2019-002053



# BILAGOR

## Bilaga A - Dokumentförteckning

### Samverkansavtal

Samverkansavtal är tecknade med följande organisationer:

- Överenskommelse om samverkan mellan räddningstjänsterna i Skåne.
- Övergripande ledning och utalarmering av räddningsresurser: Landskrona, Lomma-Staffanstorps, Svalövs, Svedala, Sydöstra Skånes Räddningstjänstförbund, Trelleborg-Skurup-Vellinge, Räddningstjänsten Skåne Mitt, Räddningstjänsten Söderåsen.
- Alarmering: SOS Alarm Sverige AB.
- Särskilda räddningsresurser: Räddningstjänsten Skåne Nordväst samt Landskrona och Svalöv kommuner.
- Förstärkningsresurs – Nationell Urban Sök och Räddning (NUSAR): Myndigheten för samhällsskydd och beredskap (MSB).
- Samarbetsavtal: Hovedstadens Beredskab.
- Avsiktsförklaring om utvecklad samverkan: RLC Polismyndigheten Region Syd.
- Förstärkningsresurs Citytunneln: Trafikverket.
- Avtal om medverkan vid räddningstjänst vid depåer för lagring av drivmedel: Släckmedelscentralen – SMC AB
- Insats vid drunkning – Vattendykning: Lomma kommun.
- Gränslös räddningstjänst: Svalöv och Landskrona.
- Räddningscentralssamverkan och särskilda räddningsresurser: Räddningstjänsterna i Bromölla, Hässleholm, Kristianstad, Osby, Perstorp och Östra Göinge.

## Bilaga B - Beskrivning av samråd

Direktionen för Räddningstjänsten Syd antog den 28 augusti 2020 ett nytt handlingsprogram. Det nu föreliggande handlingsprogrammet är en omarbetning av det handlingsprogram som antogs 2020 så att innehåll och struktur följer nya föreskrifter, ingen ny information av betydande art är tillförd.

Direktionen för Räddningstjänsten Syd har återkommande fört strategiska samtal om omvärldsfaktorer och trender. Fördjupande diskussioner har förts utifrån den försvarspolitiska inriktningen, med planeringen för höjd beredskap, samt utifrån studien *Framtidens räddningstjänst år 2030*<sup>3</sup> som pekar på ett antal samhällstrender med konsekvenser för räddningstjänsten, exempelvis utmaningar med teknikutveckling och kompetensförsörjning. Dessa samtal har utgjort ingångsvärden till vision och effektmål för Räddningstjänsten Syd de kommande åren. Beslut om inriktning för framtagande av handlingsprogrammet fattades av direktionen under 2019. Ett antal *analyser*<sup>2</sup> har därtill tagits fram för att närmare beskriva risker, förutsättningar och behov för räddningstjänstens verksamhet de kommande åren. Likaså har fokusmöten med tjänstemän i medlemskommunerna genomförts under 2019 för att identifiera lokala risker, trender och utvecklingsplaner. Handlingsprogrammet har även samråtts med medlemskommunerna, närliggande räddningstjänster, ett antal statliga myndigheter samt Länsstyrelsen under mars till maj 2020.

---

<sup>3</sup>Framtidsstudie år 2030, Myndigheten för samhällsskydd och beredskap, 2016, publikationsnummer MSB10622

<sup>2</sup>Scenarioanalys, Räddningstjänsten Syd, 2019, Diarienummer 2600-2019-002053

## Bilaga C – Hamnar och deras gränser i vatten

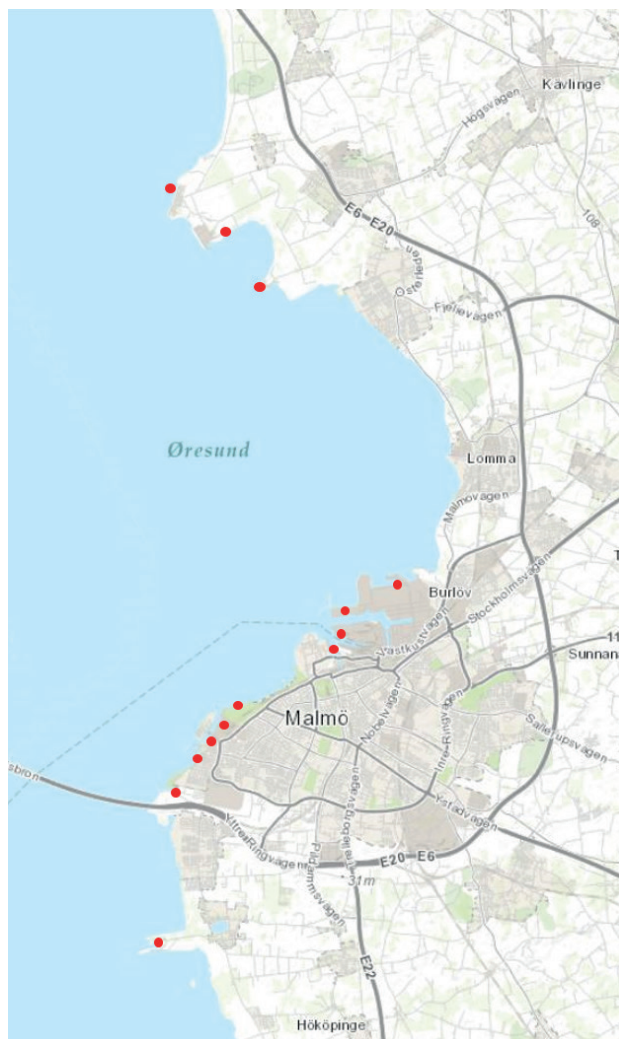
Inom Räddningstjänsten Syds geografiska område finns sammanlagt 13 hamnområden. På kartan, Figur 6, är hamnområdena översiktligt markerade. De är från norr till söder: Barsebäcks småbåtshamn, Barsebäcksverket, Vikhögs hamn, Oljehamnen, Norra hamnen, Centralhamnen, Dockan, Lagunen, Limhamns hamn, Limhamns fiskehamn, Limhamns småbåtshamn, Sibbarps hamn och Klagshamns hamn.

Hamnområdena begränsas av pirarna, med undantag för de i Malmö centralt belägna hamnarna som begränsas av koordinaterna N 6165789, E 373098; N 6165909, E 373520; N 6166266, E 373113 samt N 6167648, E 374523; N 6167848, E 374549, N 6167887, E 375549; N 6167624, E 375961.

Copenhagen-Malmö Port är en utsedd karantänshamn enligt internationella hälsoreglementet.

### Oljeskydd

Inom Räddningstjänsten Syds område har medlemskommunerna Burlöv, Kävlinge och Malmö kuststräcka mot Öresund. Därmed finns en risk att någon av kommunerna utsätts för oljepåslag mot ett kustavsnitt efter utsläpp till havs. Oljeskyddsplanen redovisar organisation, samverkan och åtgärder för en räddningsinsats och den efterföljande saneringen i händelse av ett oljeutsläpp som påverkar kuststräckan. Oljeskyddsplanen är upprättad i samverkan med berörda myndigheter och kommunerna Burlöv, Kävlinge, Malmö och Lomma.



Figur 6. Karta över hamnområden

# HANDLINGSPROGRAM RÄDDNINGSTJÄNSTEN SYD

2021-12-03



**Tillsammans för ett olycksfritt samhälle**

# TILLÄGG TILL HANDLINGSPROGRAM RÄDDNINGSTJÄNSTEN SYD

FÖR FÖREBYGGANDE VERKSAMHET OCH RÄDDNINGSTJÄNST  
ENLIGT LAG (2003:778) OM SKYDD MOT OLYCKOR

Beslutat av direktionen för Räddningstjänsten Syd 2026-05-08, § 29

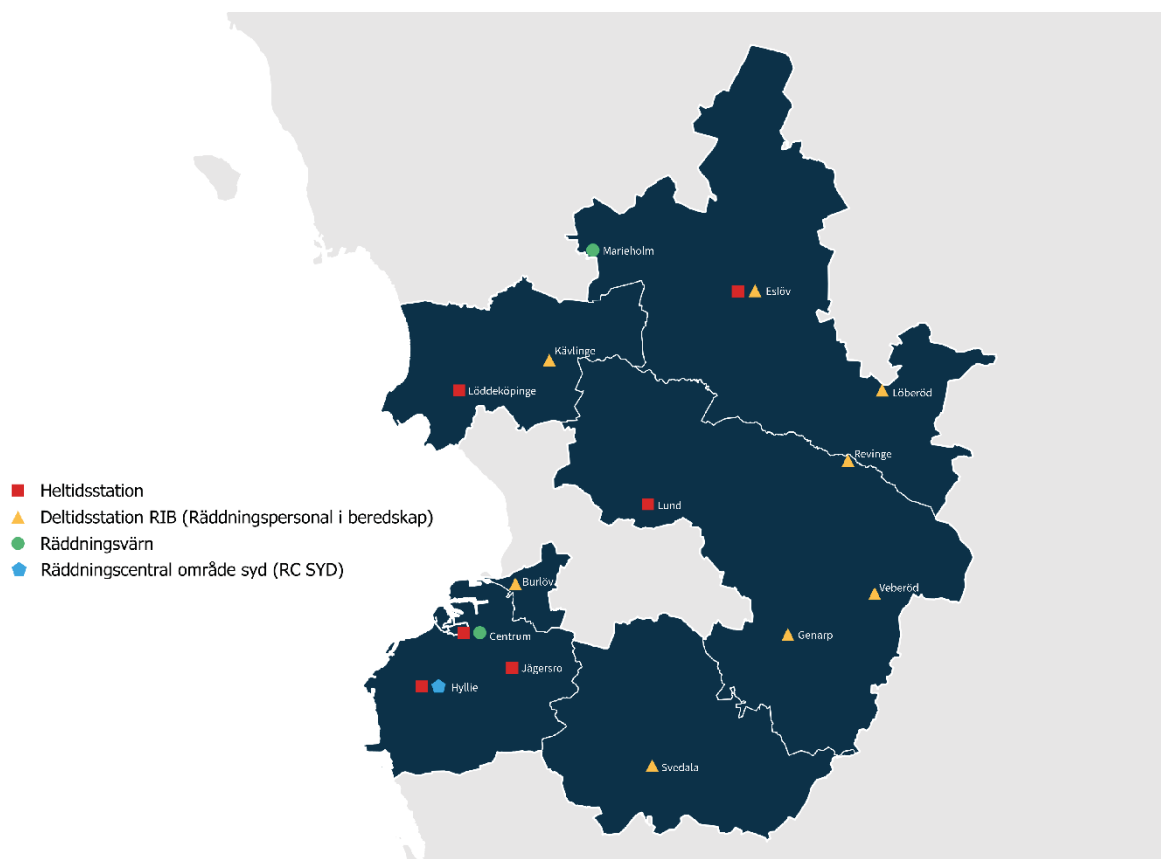
dnr 2026-000771



# Inledning

Svedala kommun inträder som medlemskommun i Räddningstjänsten Syd. Detta dokument utgör ett tillägg till Räddningstjänsten Syds handlingsprogram för förebyggande verksamhet och räddningstjänst enligt 3 kap. lag (2003:778) om skydd mot olyckor (LSO) avseende risker och verksamhet inom Svedala kommun.

Räddningstjänsten Syds befintliga handlingsprogram utökas med detta tillägg och dessa båda dokument utgör tillsammans handlingsprogram enligt 3 kap. LSO.

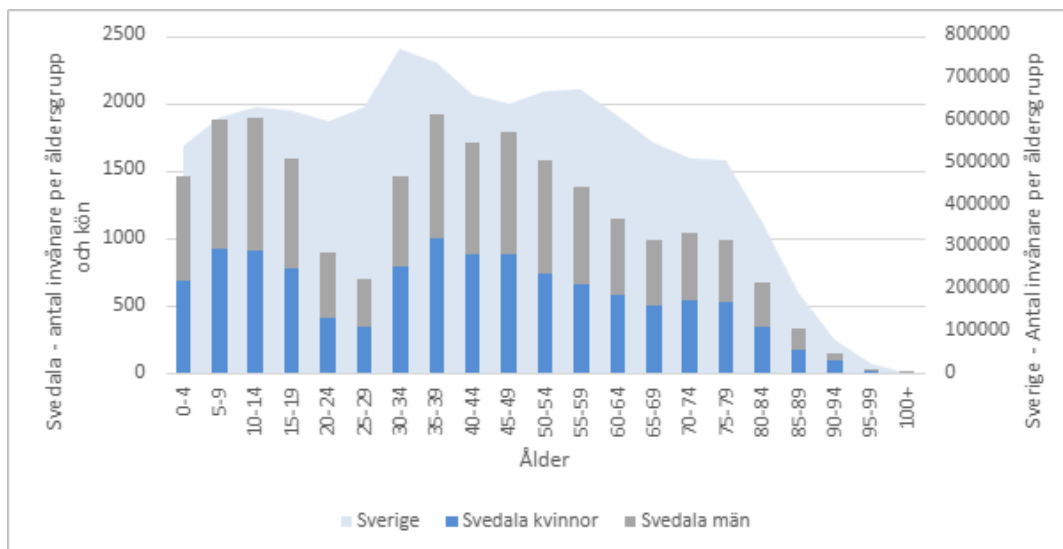


Figur 1. Karta över geografisk placering av Räddningstjänsten Syds stationer efter inträde av Svedala kommun.

## Beskrivning av kommunen

I Svedala kommun bor 23 714 <sup>1</sup>personer, främst i tätorterna Svedala cirka 13 000 invånare, Bara cirka 4 500 invånare och Klågerup cirka 2 000 invånare. Befolkningen i Svedala kommun växer. I Figur 2 visas åldersstrukturen för Svedala kommun i jämförelse med genomsnittet för Sverige.

<sup>1</sup> Befolkningsstatistik per 2025-12-31, SCB, [Folkmängd och befolkningsförändringar - Kvartal 4, 2025](#)



Figur 2. Åldersstruktur i Svedala kommun jämfört med genomsnittet i Sverige.

Cirka 70 % av Svedala kommuns befolkning bor i småhus och cirka 25 % i flerbostadshus. Utanför de tre större tätorterna präglas kommunen av landsbygd med mindre byar och småorter, gods och gårdar. I Svedala tätort finns flera områden med industrier och verksamheter. Industrin svarar för ett relativt stort antal arbetstillfällen i kommunen. Dessa områden har från början legat i utkanten av orten men har med tiden integrerats alltmer med annan typ av verksamhet och är nu en del av den sammanhängande bebyggelsen. Verksamheterna är av varierande slag med verkstäder, metallbearbetning, kemisk industri och handel.

Samhällsutvecklingen i Svedala kommun är lik den i övriga medlemskommuner i Räddningstjänsten Syd, vilken finns beskriven i Räddningstjänsten Syds handlingsprogram.

Svedala kommun har varierande terräng med tätorter, åkermark och sjöar. En dryg femtedel av kommunens yta är skogsmark.

## Styrning av skydd mot olyckor

I och med Svedala kommuns inträde i Räddningstjänsten Syd innefattas kommunen av förbundets uppdrag att bereda ett gott skydd mot olyckor i medlemskommunerna. I förbundsordningen beskrivs ansvarsfördelningen mellan förbundet och medlemskommunerna när det gäller olycksförebyggande arbete och det trygghets- och säkerhetsarbete som varje kommun inom den egna organisationen samordnar och hanterar.

## Risker

De risker som redovisas i Räddningstjänsten Syds handlingsprogram är giltiga även för Svedala kommun. Olycksstatistiken för Svedala kommun skiljer sig inte från den olycksstatistik som analyserats i samband med framtagandet av handlingsprogrammet för Räddningstjänsten Syd.

### Särskilda riskobjekt

Malmö Airport ligger i Svedala kommun och är ett särskilt riskobjekt. Inga andra särskilda riskobjekt har identifierats inom Svedala kommun.

På Malmö Airport görs årligen fler än 40 000 starter och landningar. Verksamheten är klassad som farlig verksamhet enligt lagen om skydd mot olyckor. En flygplansolycka kan inträffa var som helst, i terrängen långt från farbar väg eller i tätbebyggt område med stora skador på och runt nedslagsplatsen. Störst är risken att olyckan inträffar på eller i nära anslutning till flygplatsen. Varje år sker ett antal incidenter som leder till att räddningstjänsten larmas. I de flesta fall handlar det om varningslarm vid tekniska fel eller nödlandningar, men även haverier förekommer. Vanligast i dessa fall är att det är ett mindre luftfartyg med få ombordvarande som drabbats.

Vid flyghaverier är det fram tills dess att haveriplatsen har lokaliserats statlig räddningstjänst och Sjöfartsverket ansvarar för räddningsinsatsen. Samverkan mellan kommunal räddningstjänst och Sjöfartsverket sker via Sjö- och Flygräddningscentralen JRCC. Vid behov kan kommunal räddningstjänst bistå Sjöfartsverket, exempelvis med pejling och eftersök av försvunna flygplan. När ett flyghaveri har konstaterats och platsen är lokaliserad och bekräftad är insatsen kommunal räddningstjänst.

Ett flyghaveri kan i någon mån liknas vid en trafikolycka på väg eller järnväg med den skillnaden är att antalet passagerare kan vara större och att de direkta konsekvenserna för de inblandade är allvarigare. På Malmö Airport finns en flygplatsräddningstjänst som har förmågan att utföra en första skadebegränsande och livräddande insats vid flyghaveri. När kommunala räddningsresurser anländer etableras en samverkan med flygplatsräddningstjänsten och räddningsledaren beslutar om inriktning och mål med insatsen. Vid flyghaverier med större flygplan finns ett stort resursbehov.

Räddningsinsatsen genomförs för att säkra olycksplatsen och för att kunna utrymma och genomföra losstagning av fastklämda personer. Vid ett flyghaveri kommer flertalet aktörer att involveras. Utöver Sjöfartsverket och kommunal räddningstjänst kommer även Region Skåne och polisen att involveras med operativa resurser.

## Värdering

Räddningstjänsten Syd har god förmåga att förbygga och hantera de olycksrisker som identifierats. I jämförelse med nationell olycksstatistik inträffar inte fler olyckor inom

förbundet än i andra jämförbara områden och skyddet mot olyckor i förbundet bedöms vara tillfredställande och likvärdigt.

## Mål

Inga förändringar av Räddningstjänsten Syds mål sker i och med inträdet av Svedala kommun som förbundsmedlem. Gällande mål redovisas i Räddningstjänsten Syds handlingsprogram.

## Förebyggande förmåga och verksamhet

Räddningstjänsten Syd har en välfungerande förebyggande förmåga och verksamhet väl anpassad till riskbilden. I den förebyggande verksamheten ingår myndighetsutövning (tillsyn enligt lagen om skydd mot olyckor samt lagen om brandfarliga och explosiva ämnen samt tillståndsgivning enligt lagen om brandfarliga och explosiva ämnen), riskreducering i samhällsplanering och nybyggnation, lärande efter insats och att genom utbildning och information underlätta för den enskilde att själv hantera en olycka. Hela organisationen bidrar på olika sätt i det olycksförebyggande arbetet.

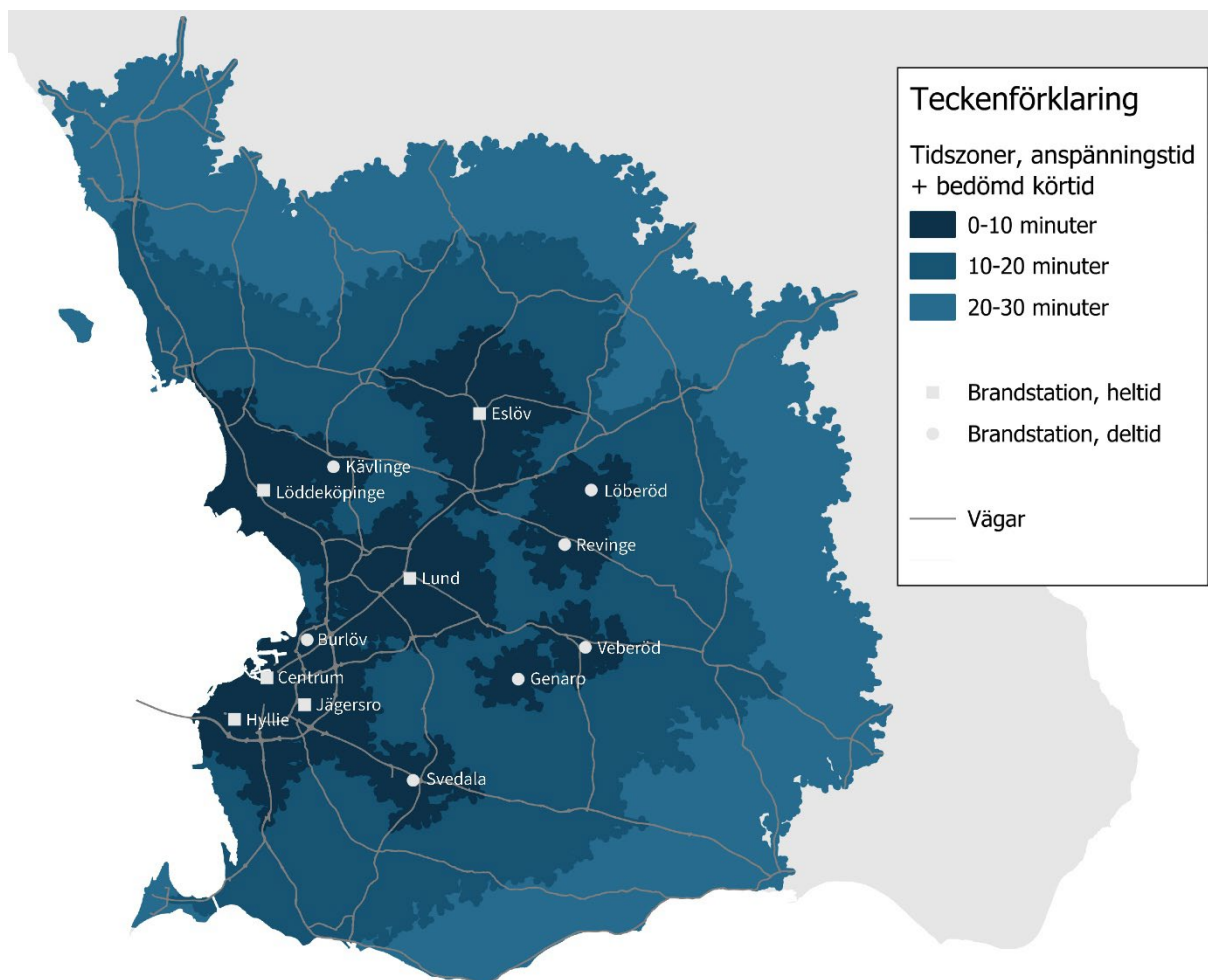
Enligt förbundsordningen ligger ansvaret för rengöring och brandskyddskontroller hos medlemskommunerna.

## Räddningstjänst förmåga och verksamhet

I Räddningstjänsten Syds handlingsprogram beskrivs insatskapacitet, responstid, och särskilda förmåga som finns inom Räddningstjänsten Syd samt hur alarmering, varning och information till allmänheten och samverkan är planerad.

Genom Svedala kommuns inträde utökas insatskapaciteten i Räddningstjänsten Syd med sju personer i som med en anspänningstid om fem minuter kan rycka ut från brandstationen i Svedala. En av personerna utgörs av en första insatsperson, som vid larm med 90 sekunders anspänningstid kör direkt till olycksplatsen istället för att åka om brandstationen.

Nedan kartbild redovisar den förväntade tiden från att räddningsresurser larmas tills en räddningsresurs från Räddningstjänsten Syd är framme, exklusive FIP. Observera att genom avtalssamverkan med närliggande räddningstjänster nås vissa områden av hjälp ännu snabbare än vad som framgår av kartan.



Figur 3. Räddningstjänsten Syds anspännings- och körtider.

## Beskrivning per olyckstyp

Deltidsstationen i Svedala har liksom övriga deltidstationer inom Räddningstjänsten Syd förmåga (personal, utbildning, utrustning och övning) för att genomföra skadebegränsande och skadeavhjälpare åtgärder inom varje olyckstyp. Insatsförmågan inom respektive olyckstyp finns beskriven i Räddningstjänsten Syds handlingsprogram.

Utöver den i Räddningstjänsten Syds handlingsprogram beskrivna insatsförmåga är förmågan per olyckstyp för Station Svedala enligt nedan.

Brand i byggnad	Höjdfordon för livräddning
Naturolycka	Fordon för terrängtransport
Särskilda objekt	Kompetens och utrustning för att kunna bistå Sjöfartsverket med eftersök av försvunna flygplan samt kompetens och förmåga att tillsammans med flygplatsräddningstjänsten leda och genomföra räddningsinsats vid flyghaveri.

## Ledning av räddningstjänst

Genom Svedala kommuns inträde utökas ledningsorganisation i Räddningstjänsten Syd med en styrkeledare.

## Uppföljning, utvärdering och lärande

Enligt befintligt handlingsprogram.