

ÅRSREDOVISNING 2011



RÄDDNINGSTJÄNSTEN SYD

INNEHÅLL

ÅRET I KORTHET	3
DIREKTIONENS ORDFÖRANDE OCH FÖRBUNDSDIREKTÖREN HAR ORDET	4
UPPDRAG OCH MÅL	7
MÅLUPPFYLLELSE	8
RESULTATÖVERSIKT EFFEKTMÅL	10
OPERATIVA HÄNDELSER	11
STATISTIK – INSATSER OCH OLYCKOR	13
MEDARBETARE OCH KOMPETENS	15
KOMMUNIKATIONSÅRET	18
STRATEGISKA FRAMTIDSFRÅGOR	20
FLERÅRSÖVERSIKT	22
EKONOMI	24
RESULTATRÄKNING	29
BALANSRÄKNING	30
KASSAFLÖDESANALYS	31
REDOVISNINGSPRINCIPER	32
NOTER	33
REVISIONSBERÄTTELSE	37
DIREKTIONEN VID RÄDDNINGSTJÄNSTEN SYD	38

RÄDDNINGSTJÄNSTEN SYD I KORTHET

Räddningstjänsten Syd är ett räddningstjänstförbund för kommunerna Burlöv, Eslöv, Kävlinge, Lund och Malmö.

Vårt uppdrag är att förebygga olyckor i samhället och att snabbt och effektivt genomföra räddningsinsatser. Dygnet runt tar vi oss an bränder, drunkningar och trafikolyckor, och vi hjälper till vid stormskador, översvämningar, ras och farliga utsläpp.

Vi stödjer den enskilde i att ta sitt ansvar för liv och säkerhet genom utbildning, information och rådgivning till allmänheten, organisationer och näringsliv. Vi utför färdtjänst- och organtransporter och arbetar med samhällsplanering och tillsyn.

Vi samverkar med en lång rad andra aktörer. Tillsammans gör vi skillnad för att skapa medveten trygghet.

På vår hemsida kan du läsa mer om vad du kan göra själv för att förhindra olyckor: www.rsyd.se

Följ oss även på Twitter, Facebook och i förbundsdirektörens blogg:

<http://www.facebook.com/rtsyd>

<http://twitter.com/rtsyd>

<http://blogg.rsyd.se/perwidlundh/>



ÅRET 2011 I KORTHET

Stödet till den enskilde har ökat på flera områden och vi ser en alltjämt vikande trend i olycksutvecklingen. Fortsatt förebyggande arbete och att samtidigt stärka och utveckla vår operativa förmåga är viktiga framgångsfaktorer för oss som räddningstjänstförbund. Här följer ett axplock av det gångna årets aktiviteter.

HANDLINGSPROGRAM 2012-2015

I december antog direktionen förbundets nya handlingsprogram som beskriver riskerna i våra fem medlemskommuner, vårt uppdrag, förebyggande och operativa förmåga samt utvecklingsinriktning för perioden 2012-2015. Stora delar av organisationen har medverkat i arbetet med framtida inriktning och mål, och handlingsprogrammet har samverkats och beslutats i enighet med medlemskommunerna.

FÖRBÄTTRAT BRANDSKYDD I BOSTÄDER

Vårt arbete med förbättrat brandskydd i bostäder har både ökat och utvecklats under året. Med Myndigheten för samhällsskydd och beredskaps (MSB) nationella strategi för stärkt brandskydd som utgångspunkt, och en regional anpassning till skånska förhållanden, har vi under 2011 nått fler människor med våra budskap än tidigare. Dels genom ett ökat antal hembesök, dels genom olika utbildningsaktiviteter, riktade informationstillfällen och en rad kampanjer. I samtliga medlemskommuner minskade andelen bränder i bostäder med ca 16 % i jämförelse med föregående år.

EFTERFRÅGAN PÅ SAKKUNSKAP

Förbundets basproduktion kring tillståndsgivning, tillsyn och samråd har utvecklats under det gångna året. Tillsynsverksamheten har stabiliserats både antalsmässigt och ekonomiskt. Antalet remisser och samråd i den fysiska planeringen ökar och vi får flest förfrågningar från medlemskommunernas stadsbyggnadskontor. Utvecklingen är ett tecken på regionens fortsatta expansion, och ett ökat behov av risk- och brandteknisk sakkunskap.

OPERATIV UTVECKLING

Arbetet med att utveckla den operativa verksamheten har fortgått parallellt med framtagandet av ett nytt handlingsprogram. Införande av en skärsläckerenhet och tillhörande utbildning för samtliga befäl är ett exempel, ökad regional samverkan ett annat.

MEDARBETARE OCH KOMPETENS

Ett uppdrag om förbundets kompetensutveckling har pågått under året med målbilden "rätt kompetens på rätt plats vid rätt tid". Arbetet har inriktats på

att utveckla ett systematiskt sätt att kartlägga kompetensbehov för olika roller, samt analysera, planera, genomföra och utvärdera förbundets kompetens och kompetensutvecklingsaktiviteter. Uppdraget har kommit en bra bit på väg under 2011 och fortgår under 2012.

EN RÄDDNINGSTJÄNST FÖR ALLA

Fyra mångfalds- och jämställstillhetsprojekt startades upp under 2011. Målet är en räddningstjänst för alla med en viljeinriktning om att möta det mångfaldiga samhället och skapa en attraktiv arbetsplats. I samtliga projekt har vi olika samarbetspartners som bidrar till kunskapsbyggande inom svensk räddningstjänst.

SATSNING PÅ VARUMÄRKE OCH INTERN KOMMUNIKATION

Ett utvecklingsuppdrag om ökad varumärkesorientering har pågått under året och fortsätter även under kommande år. Syftet är stärka, utveckla och tydliggöra varumärket Räddningstjänsten Syd, internt och externt, och skapa en ökad samsyn, enighet och uppslutning kring vårt uppdrag och vår identitet. Medborgarundersökningar visar att det finns ett stort behov av att öka omvärldens kännedom och kunskap om oss och vårt uppdrag. Parallellt sker ett arbete kring intern kommunikation.

EKONOMISKA RESULTAT

Årets ekonomiska resultat är ett underskott på 1 423 tkr. I detta resultat ingår jämförelsestörande poster om 3 345 tkr beroende på sänkt diskonteringsränta för pensionsskuldens beräkning. Justeras resultatet för denna kostnad uppkommer ett positivt resultat på 1 922 tkr.

NYCKELSIFFROR (tkr)	2011	2010
Verksamhetens intäkter	295 358	283 822
Verksamhetens kostnader	-290 398	-279 444
<i>Jämförelsestörande post pensioner</i>	-653	-
Finansiellt netto	126	-309
<i>Jämförelsestörande post pensioner</i>	-2 692	-
Årets resultat	-1 423	1 314
Utgående eget kapital	5 099	6 522
Investeringsutgifter	6 798	5 511

DIREKTIONENS ORDFÖRANDE OCH FÖRBUNDSDIREKTÖREN HAR ORDET

Under 2011 har ett nytt handlingsprogram för Räddningstjänsten Syd antagits och som sträcker sig fram till år 2015. Hur skulle ni vilja beskriva arbetet med att ta fram programmet och vilka är de viktigaste delarna?

Kjell-Arne Landgren: Arbetet har varit väldigt gediget. En särskild arbetsgrupp inom direktionen, med representanter från presidiet kompletterat med en ledamot från varje medlemskommun, har drivit arbetet framåt. Handlingsprogrammet har även varit föremål för personalträffar och de olika distrikten har gett inspel. Vi tog också fram ett underlag för hur det föregående handlingsprogrammet genomförts och lyckats under de första sex åren.

Per Widlundh: Det är bra att handlingsprogrammet har fått ta tid att växa fram. Vi började planera redan hösten 2009. Året därpå påbörjades en allt intensivare politisk diskussion och därefter slutförde vi arbetet 2011. Bärande redan från början har varit att Räddningstjänsten Syd inte ska ses som en satellit som lever ett eget liv, utan som en naturlig del i kommunernas dagliga arbete med olyckshantering. Att vi finns med vid till exempel planering av nya stadsdelar, infrastrukturprojekt, äldres boende och i skolfrågor.

Kjell-Arne: Det nya handlingsprogrammet är en del av den politiska viljan i samtliga medlemskommuner. Medlemskommunernas engagemang i framtagandet av programmet har varit betydelsefullt. Medborgarnas trygghet och trivsel ska vara stark. Där har Räddningstjänsten Syd en viktig uppgift att fylla. Vi trycker också hårt på den förebyggande verksamheten för att kunna undvika olyckor.

Per: Nytt i programmet är, utöver betoningen på vårt förebyggande arbete, den ökande sociala dimensionen i Räddningstjänsten Syds verksamhet. Vi behöver finnas i samhället och möta medborgarna, före, under och efter en olycka. Då krävs en organisation som kan hantera det – även ur ett jämställdhets- och mångfaldsperspektiv. Det lyfter det nya handlingsprogrammet fram på ett bra sätt.

Det totala antalet uttryckningar som Räddningstjänsten Syd gör har minskat på senare år och statistiken för 2011 är inget undantag. Vad beror den positiva utvecklingen på?

Kjell-Arne: Det finns en väldigt viktig faktor. 112 ringer man till i alla olycksituationer, vilket är bra. Men det måste finnas, på grund av bristande kunskap i samhället om olyckors karaktär och hur de ska hanteras, någon form av kompetenssortering. Vi inrättade därför ett larmbefäl som sorterar bland inkommande samtal. Vi behöver därmed inte sänka beredskapen att hantera allvarliga olyckor genom att skicka ut personal i onödan. Och jag tror att en stor del av nedgången i antalet uttryckningar beror på den här larmbefälstjänsten.

Per: Faktum är att vi gått från cirka 6 000 uttryckningar per år till under 5 000 år 2011. Många av dem har vi styrt bort med hjälp av larmbefälet. Men vi ser också en minskning av exempelvis bränder i bostäder. Även om det ännu är tidigt att utvärdera, vill vi gärna tro att den utvecklingen är påverkad av vårt förebyggande arbete med bland annat betydligt fler hembesök än tidigare.

Under året har Räddningstjänsten Syd fortsatt att satsa på medborgarinformation och dialog. Vad ser ni som framgångsreceptet för att lyckas nå ut med era viktiga budskap?

Kjell-Arne: En stor del av vår framgång beror på att vi har nått ut till så väldigt många människor. Framför allt till grupper som tidigare stod utanför när det gäller samhällsinformation om bränder och olyckor. Vi når nu över 50 000 människor årligen, varav cirka 20 000 är hembesök och utbildningar.

Per: Det har dock inte varit helt okontroversiellt i organisationen att Räddningstjänsten Syd ska ta på sig en större och resurskrävande informationsuppgift. Men uppfattningen nu är att det är det personliga mötet – och som vi kallar det, Det Goda Mötet – som är det väsentliga. När människor möter oss med all vår kunskap och erfarenhet, och själva lär hur de ska förebygga och agera vid en olycka så stärker det både dem och oss.



Kjell-Arne Landgren

Per Widlund

Per: Det är också viktigt att poängtera att uthållighet i det goda mötet bidrar till framgång och vi måste fortsätta oavbrutet att möta medborgarna på det personliga planet. Med utgångspunkt i det nya handlingsprogrammet är detta nu en naturlig del av vår verksamhet. Att informera medborgarna är med andra ord inte ett tidsbegränsat projekt utan något vi gör varje dag. Vi ser också att det är värdefullt för varumärket Räddningstjänsten Syd.

Ni verkar i en tillväxtregion med ökande befolkning och stora infrastrukturprojekt som ESS och Maxlab IV är under uppförande. Hur påverkas Räddningstjänsten Syds verksamhet?

Kjell-Arne: Det är ofrånkomligen så att det är människor som i de flesta fall skapar olyckor. Därför följer olycksfrekvensen befolkningstillväxten. Många kommuner i Skåne växer med nya områden för både bostäder och näringsliv. Där ska vi finnas med förebyggande insatser, men också när det händer olyckor måste vi vara beredda på att planera för det. Planera för brandstationer på ett nytt sätt, men också se över hur vi är organiserade.

Per: När det gäller de stora infrastrukturprojekten kommer vi mer att vara en samtalspartner när anläggningarna väl kommer i drift. Utmaningen nu är att få vara med så tidigt som möjligt i planerings- och byggnadsfasen. Då kan vi säkerställa att man bygger in rätt lösningar och undviker onödiga kostnader i efterhand. Men den här utvecklingen ställer givetvis krav på oss och vår kompetens.

Kjell-Arne: Till de här stora projekten kommer också nya industrier som är kopplade till verksamheten. Vilket medför att det blir fler människor som rör sig i miljön och som har behov av att bo och transporteras. Det måste vi också kunna planera för och hantera.

Det brukar ofta framhållas att medarbetarna är en verksamhets viktigaste resurs. Något som inte minst gäller i Räddningstjänsten Syds fall. Hur arbetar ni med utveckling av den egna personalen?

Kjell-Arne: När vi nu har fått fastställt handlingsprogrammet är det ett uttryck även för vilken förmåga vi ska ha framöver. Då måste vi inom Räddningstjänsten Syd fundera på vilken organisation och vilka kompetenser vi måste ha som kan möta de behov som handlingsprogrammet ger uttryck för.

Per: Ett stort ansvar ligger på våra chefer att utifrån distrikt och verksamhet definiera kompetens utifrån det behov som föreligger nu. Där känner jag att vi kommit en lång väg redan. För att få en samsyn inledde vi 2012 med kompetensdagar för all personal. Det var första gången vi samlade alla i blandade arbetsgrupper, vilket gav många goda möten om vår organisation och framtiden.

Jag vill särskilt poängtera hur avgörande det är att alla medarbetare känner och vet vilken viktig del de utgör för hela verksamheten. För alla kompetenser behövs framöver om vi ska lyckas i vårt uppdrag.

”En räddningstjänst för alla” är en viktig policy som sätter fokus på jämställdhet och mångfald inom räddningstjänsten. Men hur arbetar Räddningstjänsten Syd konkret med denna?

Kjell-Arne: Man kan sätta många olika facetter på policyn. Men om Räddningstjänsten Syd ska kunna klara sin kommunikativa och förebyggande roll, och kunna stå för det goda mötet, så måste vi i större utsträckning spegla det samhälle vi företräder. Det är viktigt inte minst ur rekryteringssynpunkt.

Per: Det är också oerhört viktigt att vi skapar en icke-diskriminerande organisation, inte minst eftersom vi traditionellt sett har varit en mansdominerad verksamhet. Det ska vara en självklarhet att alla med rätt kvalifikationer, oavsett bakgrund och kön, ska kunna arbeta hos oss. För att vi ska lyckas måste vi vara uthålliga. Det här är ett arbete som kommer att leva åtminstone tills vi har lyckats nå målet med en räddningstjänst för alla.

Rent konkret arbetar vi för närvarande med fyra projekt – Brandstation för alla i Lund med stöd från MSB, Tillämpad jämställdhet med medel från EUs socialfond, Jämställdhetsintegrering inom räddningstjänsten och Lärlingsprojektet för ungdomar med medel från EUs socialfond och Arbetsförmedlingen. Samtliga projekt är oerhört givande och lär oss som organisation mycket om vad som krävs för att nå framgång inom jämställdhet och mångfald.

Vilka är de stora utmaningarna för en organisation som Räddningstjänsten Syd det kommande året?

Per: Det är viktigt att vi får en samsyn mellan handlingsprogrammets ståndpunkter och ägarnas intentioner. På tjänstemannanivå pågår nu en diskussion med kommunens ledande tjänstemän och oss på Räddningstjänsten Syd om nivå och ambition.

Kjell-Arne: För att nå ut med handlingsprogrammet ska vi besöka samtliga fullmäktigeförsamlingar för att föra en dialog om de här frågeställningarna och deras naturliga del i den dagliga kommunala verksamheten. Det finns tendenser till att man ser på Räddningstjänsten Syd som en tjänsteorganisation som man släppt från den kommunala verksamheten. Men man måste se det som en effektiv kommunal verksamhet som bidrar till att skapa trygghet för de medborgare som kommunerna har ansvar för.

Per: Vi vill och ska vara en fullt integrerad del av den dagliga kommunala verksamheten. Därför är det viktigt att vi får en bred acceptans för de mål och den ambition som uttryckts i det nya handlingsprogrammet.

Hur tror ni att Räddningstjänsten Syd ser ut vid nästa handlingsprograms slut år 2015?

Per: En förhoppning finns om att vi har fler kommuner som medlemmar. Jag tror också utvecklingen kommer gå mot ett antal större räddningstjänster liknande vår organisation, så att vi på sikt får kanske tre räddningstjänster i Skåne.

Kjell-Arne: Med all sannolikhet kommer vi få fler räddningstjänstförbund i Skåne. Det är en utveckling som drivs av ökade investeringar och materielkostnader. Då behövs det organisationer som kan ge samordningsvinster. Men precis som inom Räddningstjänsten Syd, får inte administrationen bli för stor. Det är oerhört viktigt att hålla spets på verksamheten.

Per: Jag tror också vi kan leverera ännu bättre service om vi var fler medlemmar. Idag utgör många kommungränser hinder för oss. Vi kan helt enkelt inte placera vår verksamhet på mest optimala plats alla gånger. Framöver tror jag också att vi inom Räddningstjänsten Syd kommer att bli en ännu mer flexibel organisation där medarbetare blir mer rörliga i takt med att kompetensbehovet skiftar och arbetstider växlar.

Kjell-Arne: Vi kommer också kunna dra nytta av bättre kunskaper om var och när olyckor inträffar. Det kommer givetvis att påverka vår organisation. Var ska vi finnas och på vilka tidpunkter. Det medför en begränsad merkostnad men det ger betydligt bättre trygghet och service för medborgarna.

Lund i februari 2012



KJELL-ARNE LANDGREN
direktionens ordförande



PER WIDLUNDH
förbundsdirektör

UPPDRAG OCH MÅL

UPPDRAG, VISION OCH EFFEKT MÅL

Vid bildandet av Räddningstjänsten Syd år 2006, fastställdes förbundets uppgifter i ändamålsparagrafen i förbundsordningen. Paragrafen vilar på de övergripande nationella målen som redovisas i Lag (2003:778) om skydd mot olyckor, i det följande kallad LSO. I förbundsordningen förtydligas också ansvarsfördelningen mellan förbundet och medlemskommunerna när det gäller skadeavhjälpanande och stödjande arbete. Förbundets övergripande uppdrag definieras i förbundsordningen och lyder:

Förbundets uppdrag ska vara att stödja den enskilde så att denne har kompetens och förmåga att förhindra och begränsa olyckor. Vidare ska förbundet, på ett effektivt sätt, hantera behovet av akuta skadeavhjälpanande insatser samt genomföra insatser så att den drabbade upplever ett mervärde.

VISIONEN FÖR RÄDDNINGSTJÄNSTEN SYD

Visionen ska signalera förbundets övergripande inriktning och därmed också på ett enkelt sätt göra klart för medborgare och medarbetare om bakgrunden till de prioriteringar som görs. Visionen "Ett olycksfritt samhälle" anger fokus på hela uppdraget och att på olika sätt stödja den enskilde och genomföra räddningsinsatser. Visionen har arbetats fram i samverkan med medlemskommunerna.



EFFEKT MÅL

Följande effektmål ligger till grund för Räddningstjänsten Syds verksamhet:

- "Antalet personer som skadas eller omkommer i olyckor ska minska varje år."
- "Kunskapen och förmågan hos allmänheten om olycksförebyggande och olyckshanterande åtgärder ska kontinuerligt öka."
- "Vid en inträffad olyckshändelse ska en första skadebegränsande åtgärd genomföras inom två minuter från det att olyckan upptäcks."
- "Räddningstjänsten ska vara framme på en olycksplats inom tio minuter vid 90% , och inom 20 minuter vid 100% av alla de olyckor som räddningstjänsten larmas till inom Räddningstjänsten Syds område. Räddningstjänsten ska inom 15 minuter efter framkomst bryta den negativa händelseutvecklingen så att inte olyckan förvärras. Vi ska alltid skapa mervärde för den drabbade."

HANDLINGSPROGRAM 2008-2010

Det nuvarande handlingsprogrammet enligt LSO förlängdes av direktionen att även omfatta 2011. Det beskriver förbundets ambitioner, planering, organisering samt förmåga till skydd mot olyckor. Programmet används för långsiktig politisk styrning av verksamheten, kommunikation av räddningstjänstens förmåga och service samt för att ge ett underlag för statens tillsyn över förbundets verksamhet. Handlingsprogrammet är vidare en del av ett ledningssystem i kvalitet, där förbundets metodik för att besluta, genomföra och följa upp verksamhet beskrivs. Ytterst är syftet med programmets utformning att förbättra olyckshanteringens hela kedja, med information, tillsyn, stödjande aktiviteter, räddningsinsatser med mera för att skapa ett bättre skydd mot olyckor i medlemskommunerna.

MÅLUPPFYLLELSE

Under 2010 beslutade direktionen att förlänga handlingsprogrammet för perioden 2008-2010 att gälla även för 2011. När vi nu har avslutat det sista av dessa verksamhetsår, kan vi konstatera att vi är på god väg att infria många av de grundläggande mål vi satte upp när vi inledde förbundssamarbetet. På de följande sidorna redovisas översiktligt resultatet av förbundets produktions- och effektmål. De särskilda utvecklingsuppdragen redogörs för under respektive sakområde.

Arbetet med förbättrat brandskydd i bostäder har intensifierats under året. Med utgångspunkt från MSBs nationella strategi för stärkt brandskydd och den regionala anpassningen till skånska förhållanden har vi detta år nått fler människor med våra budskap än tidigare. Av de planerade 15 000 erbjudna hembesöken åstadkoms ett resultat på 90% vilket är en förbättring mot 2010 då resultatet var 82%. Där vi har genomfört hembesök var andelen fungerande brandvarnare 79%. Brand i bostad-grupperna, som finns på varje distrikt, har samordnats bättre än tidigare och under året stärkts i sina uppdrag. Målgruppsanpassningen ökar gradvis och en pilotverksamhet med Kävlinge kommun och stadsdelar i Malmö har under hösten startats upp för målgruppen äldre. Andelen bränder i bostäder minskade, i samtliga medlemskommuner, med ca 16% i jämförelse med föregående år och även egendomsskadorna har minskat. Antalet omkomna och skadade var dock något högre än för genomsnittet under perioden 2007-2010.

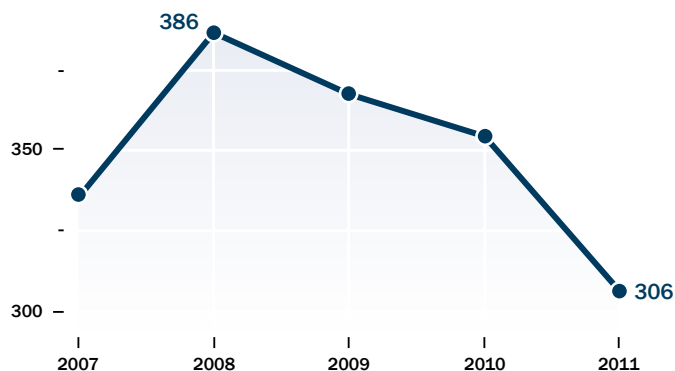
Förbundets basproduktion beträffande tillståndsgivning, tillsyn och samråd har utvecklats under året. Tillsynsverksamheten har stabiliserats såväl antalsmässigt som ekonomiskt efter en volymökning under 2010 men till viss del också under 2011. Antalet remisser och samråd i den fysiska planeringen har också ökat sedan 2009 och vi får flest förfrågningar från medlemskommunernas stadsbyggnadskontor. Utvecklingen är ett tecken på en fortsatt expansiv region och konjunktur. Vår bemanning och kompetens behöver ständigt revideras för att möta kommunernas, byggherrarnas och konsulternas behov av risk- och brandteknisk sakkunskap. Förbundets övertagande av medlemskommunernas och polisens tillståndshantering för brandfarliga och explosiva varor under 2010 har i stort varit en framgångsrik verksamhet även under 2011. Tillståndsgivningen ska utvärderas under 2012.

Förbundets kvalitetssystem i ledning och processutveckling har under hösten setts över beträffande styrformer, organisation och bemanning. En handlingsplan för planerade organisationsförändringar är framtagen, nya målbeskrivningar är införda i verksamhetsplanen för 2012 och vakanta tjänster

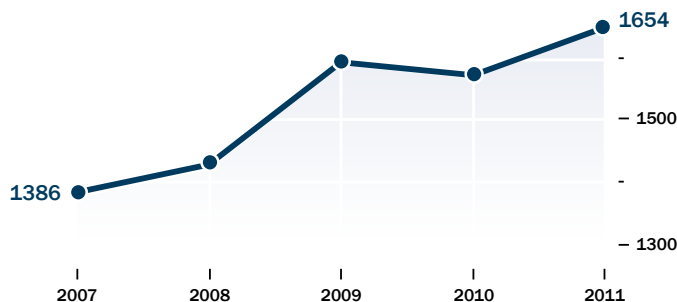
ska besättas under 2012. Vidare avser vi att under 2012 genomföra en certifieringsrevision mot ISO 9001 standarden med godkänt resultat.

Arbetet med att utveckla den operativa verksamheten har fortgått parallellt med framtagandet av ett nytt handlingsprogram. Investeringar och uppgradering av konceptet för Räddningscentral Hyllie har inte kunnat genomföras fullt ut under 2011 och beräknas därför vara avslutat till halvårsskiftet 2012. De regionala samverkansformerna har utvecklats under året och ett skärsläckarprojektet i samarbete med MSB har startats. Projektet omfattar införande av en skärsläckarenhet och utbildning för samtliga befäl. Arbetet avslutas och utvärderas under våren 2012 för eventuell förlängning. Vårt system för automatlarmshandling har belysts under året och en handlingsplan för minskande av de onödiga larmen har arbetats in i verksamhetsplanen för 2012.

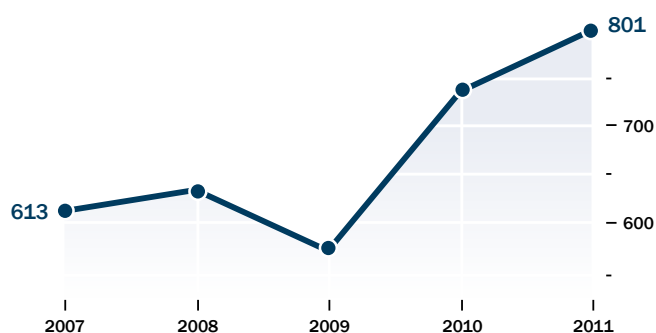
UTRYCKNINGAR TILL BRAND I BOSTAD



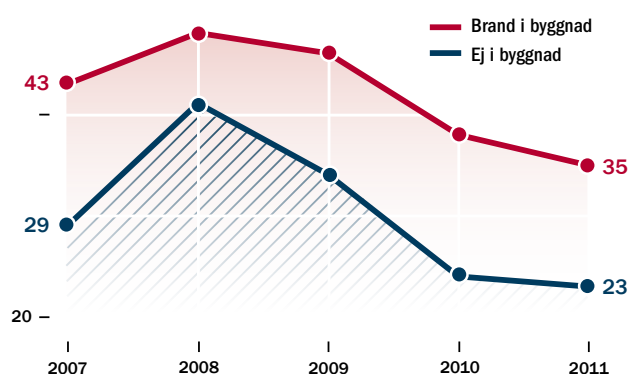
GENOMFÖRDA TILLSYNER PER ÅR 2007-2011



BESVARADE REMISSER PER ÅR 2007-2011



UTRYCKNINGAR TILL BRAND I SKOLA



HANDLINGSPROGRAM 2012-2015, ÖVERSIKT

Arbetet med ett nytt handlingsprogram slutfördes när direktionen under sitt sista möte för året beslutade om ett nytt handlingsprogram för perioden 2012-2015. Programmet har samverkats och beslutats i enighet med medlemskommunerna. Programmet redovisar målbeskrivningar, risker samt hur förbundets hantering av olyckor ska utvecklas mot nollvisionen för den kom-

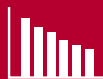
mande perioden. Arbetet har genomförts genom en serie strategiska möten och seminarier med direktionen samt medlemskommunerna. Stora delar av organisationen har även varit delaktiga under framtagandet av förbundets framtida inriktning och mål.

FRÅGESTÄLLNING	REPLIK	DEL I HANDLINGSPROGRAM	
VAD VILL VI UPPNÅ?	Ett olycksfritt samhälle!	Mål och vision	
VAD ÄR PROBLEMET?	Människor skadas och omkommer, egendom förstörs, miljön skadas, otrygghet.	Riskstudie	
VAD OCH HUR SKA VI GÖRA?	Stödja den enskilde, avhjälpa olyckor.	Förebyggande och operativ förmåga	

RESULTATÖVERSIKT EFFEKT MÅL

Förra året anges inom parentes

1



Antalet personer som skadas eller omkommer i olyckor ska minska varje år.

Under 2011 skadades 747 personer (792) i olyckor. Antalet personer som omkom i olyckor var 12 (8). Av dessa omkom 7 (4) i trafikolyckor och 2 (1) i bostadsbränder. 3 (1) personer drunknade. Under 2010 omkom ytterligare två personer i kategorin nödställd person. Indexerat per tusen invånare i förbundet är skadade och omkomna 1,55 (1.66) personer. Antalet omkomna var således fler än föregående år medan däremot antalet skadade har minskat. Trafiken står för den största minskningen i antalet skadade. För brand i byggnad (företrädesvis bostadsbränder) är antalet något högre än för genomsnittet under perioden 2007-2010.

4



10 min, 20 min

Räddningstjänsten ska vara framme på en olycksplats inom tio minuter vid 90% och inom 20 minuter vid 100% av alla de olyckor som räddningstjänsten larmas till inom Räddningstjänsten Syds område.

Räddningstjänsten ska inom 15 minuter efter framkomst bryta den negativa händelseutvecklingen så att inte olyckan förvärras. Vi ska alltid skapa mervärde för den drabbade.

Olycksutvecklingen fortsatte även detta år att utvecklas i en positiv riktning med det lägsta antalet utryckningar till olyckor sedan förbun-

2



Kunskapen och förmågan hos allmänheten om olycksförebyggande och olyckshanterande åtgärder ska kontinuerligt öka.

Målet för 2011 var att nå minst 50 000 människor med information eller utbildning. Resultatet blev 56 806 (63 986) informerade eller utbildade genom olika planerade åtgärder. Vidare har antalet skolbränder i skolområden minskat numerärt under året. Aktiva insatser från vår sida genom samverkan, kontaktpersoner för utsatta skolor, fokusering på individer (riskfyllt beteende hos barn och ungdomar) och tillsynsverksamhet har bidragit till minskningen över tid.

det bildades. Trafikolyckor och brand i byggnad stod för den största minskningen. Inom kategorin brand i byggnad ser vi en minskning i antalet bränder för både bostäder och skolor. Framkomsttiderna har dock försämrats gentemot tidigare år. I handlingsprogrammet för perioden 2012-2015 har ett antal åtgärder definierats i

3



2 min

Vid en inträffad olyckshändelse ska en första skadebegränsande åtgärd genomföras inom två minuter från det att olyckan upptäcks.

Under 2011 registrerades att det vid 44% (44%) av de olyckor som räddningstjänsten larmats till så hade någon person gjort en inledande insats. Exempel på sådan insats kan vara att påbörja en släckinsats, stabilisera ett livshotande läge eller stänga dörren till det utrymme där branden startat. Registrering har skett vid 43% (43%) av olyckorna. Andelen åtgärder av allmänheten ligger kvar på samma som nivå som föregående år och ingen trend kan därför uttydas ur materialet. Registreringsfunktionen kommer att förbättras under 2012. Bedömningen är att andelen registreringar därför kommer att öka markant vilket ger ett bättre underlag för analys och trender i materialet.

syfte att förbättra framkomsttider och resultat på skadeplats. Bland annat införandet av prioriterade larm, förstärkt inre ledning samt beredskapshöjningar är exempel på detta. Vi ska alltid skapa ett mervärde för den som drabbats av en olycka. Inga avvikelser i registreringen av mervärdeskapande åtgärder har noterats under året.

RESULTAT – FRAMKOMSTIDER VID UTRYCKNINGAR

Framkomsttid	2011	2010
Inom 10 min	79,9%	83,1%
Inom 20 min	95,9%	98,3%
Över 20 min	4,1%	1,7%

OPERATIVA HÄNDELSE



TÅGOLYCKA MALMÖ CENTRAL

2011 inleddes med en tågolycka på Malmö Centralstation under nyårsdagens förmiddag. Det aktuella tåget skulle backa in på avsett spår för att sedan avgå mot sin destination. När tåget backade höll det alldeles för hög hastighet och hann inte stanna utan rammade ett stoppblock. Personer som befann sig på och omkring perrongen larmade 112. Vid räddningstjänstens ankomst var det mycket folk i rörelse runt och intill olyckan. Styrkan upptäckte snabbt att tågets förare satt kvar i loket och att det brann vid lokets främre hjulpar. Ett snabbt agerande gjorde att branden kunde släckas, och föraren togs om hand. Efterarbetet med att transportera bort tåget pågick i flera dagar.

FLISBRANDEN I MÖNSTERÅS

Vid lunchtid fredagen den 12 augusti utbröt en stor brand på skogsföretaget Södra Cells massafabrik i Mönsterås. Flishögen som brann var enligt lokala rapporter "stor som fyra fotbollsplaner och hög som ett åttavåningshus". Branden spred sig till fabriken övriga flishögar och branden blev därför omfattande. Inom Räddningstjänsten Syd finns förmåga att hantera storskalig

släckutrustning eftersom Malmö förfogar över en oljehamn. I släckningsarbetet involverades därför resurser från oss och även flera andra räddningstjänster, såväl lokala som nationella. Räddningstjänsten Syd bistod med både utrustning och personal. Tre helikoptrar hjälpte också till att släcka branden med vattenbomber. Tillsammans med utrustningen från oss utgjorde de en viktig del av släckningsarbetet. Inga människor kom till skada och insatserna som sattes in hindrade branden från att sprida sig till intilliggande fabriksbyggnad. En dryg vecka senare var branden släckt.

INSATSER VID BRÄNDER I BOSTÄDER

Under 2011 inträffade flera bränder inom Räddningstjänsten Syds område. Majoriteten av dessa inträffade i lägenheter och boende. I flera fall var förhållandena kritiska men tack vare professionellt genomförda insatser kunde konsekvenserna minimeras. Två personer omkom i samband med bränder i bostäder men desto fler räddades till livet av Räddningstjänstens Syds personal.

ÖVNING PHOENIX

Den 2 november genomfördes samverkansövningen Phoenix i Eslöv. Länsstyrelsen i Skåne var huvudman och syftet var att öva samverkan vid en större olycka och kris i en kommun. Scenariot bestod i brand samt gisslan- och skottdrama på Bergaskolan i Eslöv. Personal från räddningstjänst, polis, sjukvård, länsstyrelsen och kommunen övade under hela dagen, totalt medverkade 600 personer. I Räddningstjänsten Syd övade förbundsledning, verksamhetsstöd, personal från Eslöv, Jägersro, Lund, Kävlinge, yttre befäl och inre ledning. Förbundet bidrog även med att stödja krisledningen i Eslöv och representanter från förbundsledningen anslöt i ett tidigt skede till kommunens krisledningsgrupp. Slutsatserna från övningen pekar på vikten av att vi fortsätter utveckla koordinering och samverkan mellan olika myndig-

heter. Erfarenheterna från övningen visar även på vikten av god kommunikation till medborgarna.

REGIONAL SAMVERKAN

Under året genomfördes flera projekt i regional samverkan inom Område Syd. Under 2011 arbetade olika grupper med att kartlägga den regionala förmågan att hantera storskalig kommunikationsolycka. Dessutom tillsattes en ny funktion i vår ledningsorganisation inom området. Funktionen benämns taktiskt befäl och infördes under senhösten med syfte att utgöra ledningsstöd till yttre eller inre ledning. Befälsfunktionen bemannas av personal från hela Område Syd och verkar i hela området, allt beroende på olyckans karaktär.

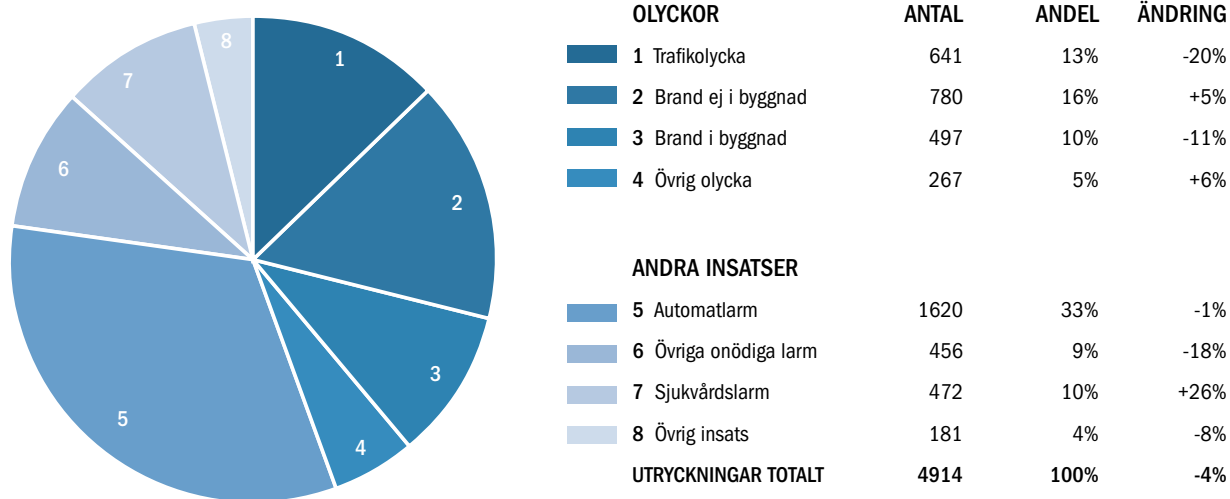


STATISTIK – INSATSER OCH OLYCKOR

Räddningstjänsten Syd genomförde 4 914 utryckningar inom medlemskommunerna under 2011. Motsvarande siffra för 2010 är 5 124, vilket innebär en minskning med 4 % mellan åren. Sett ur ett längre tidsperspektiv är det en fortsättning på den nedgång som började från 2010. För perioden 2006 till 2009 kunde vi notera en ständig ökning av antalet utryckningar.

Under 2011 uppgick antalet utryckningar till olyckor till 2 185 (2 367 år 2010). Det är främst antalet utryckningar till trafikolyckor som minskat från 806 till 641 (-20 %), men även brand i byggnad orsakade färre utryckningar. Antalet utryckningar till trafikolyckor påverkas i stor grad av larmbefälens arbete och SOS Alarms rutiner. De bör därför inte ses direkt som en minskning av händelser i samhället.

INSATSER INOM VÅRT GEOGRAFISKA OMRÅDE 2010



Automatlarm ej brand/gas minskade en aning mellan 2010 och 2011. En rejäl nedgång av övriga onödiga larm gör att det totala antalet onödiga larm sjunkit markant med 5 %. Sjukvårdslarmen är den insatskategori som ökat mest. De utgjorde under 2011 10 % av Räddningstjänsten Syds utryckningar och var nästan lika många som utryckningarna till brand i byggnad.

Förutom att antalet händelser blivit färre, har även registrerat antal skadade och omkomna vid olyckor i medlemskommunerna minskat något i Räddningstjänsten Syds insatsrapporter, från 800 år 2010 till 759 år 2011 – en nedgång med 5 %. Två dödsbränder inträffade, som tidigare nämnts, under 2011 (Eslöv i mars och Kävlinge i december). Det är ovanligt många för förbundet men klart under genomsnittet för riket.



MEDARBETARE OCH KOMPETENS

Tre stora inriktningar har präglat året som gått. Den ena är det utvecklingsuppdrag om kompetens som har genomförts i förbundet. Den andra är att förbättra arbetet i HR-processerna (Human Resources), bland annat genom att skapa mer effektiva och utvecklade arbetsätt med det nya löne- och HR-systemet. Den tredje inriktningen är fortsatt fokusering på projekt i enlighet med vår viljeriktning "En räddningstjänst för alla".

KOMPETENS OCH KOMPETENSUTVECKLING

Det särskilda uppdraget om förbundets kompetensutveckling har pågått under året med målbilden "rätt kompetens på rätt plats vid rätt tid". Arbetet har fokuserat på att utveckla ett systematiskt sätt att kartlägga kompetensbehov för de olika rollerna i organisationen, samt analysera, planera, genomföra och utvärdera förbundets kompetens och kompetensutvecklingsaktiviteter. Uppdraget har kommit en bra bit på väg under 2011 och fortgår under 2012. Det är primärt processägare och chefer som arbetar med kompetensbehoven samtidigt som chefer och medarbetare arbetar med den befintliga kompetensen på individnivå. Under 2012 kommer detta att konkretiseras ytterligare och strukturen blir mer tydlig för varje medarbetare.

Flera satsningar inom ledarskapsområdet har genomförts under året. Ett coachningsprogram för sju nya chefer och strateger har genomförts och fortsätter in i 2012. Programmet består av 8 individuella coachningar och tre gemensamma seminarier. Sex förordnade styrkeledare har genomgått UGL (utveckling grupp ledare) vilket är en del i en långsiktig satsning att utbilda samtliga förordnade styrkeledare i UGL. Under året genomförde vi även tillsammans med Malmö högskola ett utbildningsprogram för förordnade styrkeledare. Därutöver har individuella ledarskapsatsningar gjorts, bland annat så kallade Toppledarprogram som anordnas av SKL/Pacta, Campusveckor och annan individuell coaching. Utöver detta har ett arbete med "Det goda ledarskapet och det goda medarbetarskapet" initierats under året. Målet är att skapa en gemensam bild av vad det goda ledarskapet och medarbetarskapet innebär i Räddningstjänsten Syd. En ledarfilosofi/ledarpolicy är också en tänkbar produkt av arbetet.

FORTSATT FÖRBÄTTRING

Arbetet med att förbättra, effektivisera och utveckla HR-processerna har pågått under hela 2011. Syftet har varit att skapa ett hållbart arbetsätt och hållbara rutiner där HR-funktionens specialistkunskaper harmonierar väl med chefernas behov av stöd och styrning. Särskilt kan nämnas att administration av rekryteringar nu sker genom det nya HR-systemet vilket har effektiviserat arbetet markant, både för chefer och HR-medarbetare.

ARBETSMILJÖ

Det systematiska arbetsmiljöarbetet har fortlöpande utvecklats under året. En av aktiviteterna har varit den arbetsmiljöutbildning som hållits för arbetsledare och skyddsombud. Innehållet fokuserade på lagstiftningen inom området med särskild tonvikt på tillämpning av lagkrav i vardagen.

Resultatet av den psykosociala enkätundersökningen som genomfördes i slutet av 2010, har under året bearbetats i förbundets alla organisatoriska delar. Handlingsplaner för förbättringar har tagits fram, och arbetsplatsträffar är de forum där det fortsatta arbetet av enkäten i huvudsak ska bedrivas.

Under 2011 har arbetsmiljöarbetet även koncentrerats kring förekomsten av hot och våld i arbetet. Arbetsmiljöverket har, i en riktad tillsynsinsats, ställt krav på specifika riskbedömningar och framtagande av handlingsplaner som kan reducera riskerna att utsättas för hot eller våld. Under hösten har aktiviteter inom arbetsmiljöområdet pågått i samverkan med skyddsorganisationen och medarbetare. Fortlöpande uppföljning har skett av den kamerautrustning som i slutet av 2010 monterades på en släckbil tillhörande ett av förbundets distrikt. Utrustningen har satts igång vid färd in till de identifierade adresserna men inga hot- och våldssituationer har registrerats under insatserna. Regelbunden uppföljning kommer göras även under kommande år eftersom tillståndet gäller till och med december 2012.



EUROPEISKA UNIONEN
Europeiska socialfonden



De två interna resursgrupperna, Stödgruppen som fokuserar på missbruksproblematik och Samtals- och avlastningsgruppen (SALT) som utgör psykosocialt stöd efter svåra insatser, har under året haft kompetenshöjande aktiviteter och utvecklat verksamheten.

PROJEKTÅRET 2011 – EN RÄDDNINGSTJÄNST FÖR ALLA

2011 var året då Räddningstjänsten Syd startade upp fyra mångfalds- och jämställdhetsprojekt. Målet är en räddningstjänst för alla med en viljeinriktning att möta det mångfaldiga samhället och skapa en attraktiv arbetsplats. Med särskilt riktade projekt har vi fått möjlighet att förbereda organisationen och ge förutsättningar för att nå målen. I samtliga projekt har vi olika samarbetspartners som bidrar till kunskapsbyggande inom svensk räddningstjänst.

Under 2011 startade vi upp följande projekt:

RÄDDNINGSTJÄNSTENS LÄRLINGSUTBILDNING

En preparandkurs för 22 arbetslösa ungdomar varav 10 kvinnor. Utbildningen ska förbereda för SMO (utbildning i Skydd mot olyckor) och ge deltagarna möjlighet till anställning inom räddningstjänsten. Projektet genomförs tillsammans med Räddningstjänsten i Landskrona och delfinansieras av Europeiska socialfonden.

TILLÄMPAD JÄMSTÄLLDHET

Projektet är en utbildningsatsning för samtlig personal och fullföljs tillsammans med räddningstjänsterna i Skåne Nordväst. Totalt utbildas 700 personer och organisationerna har under projektiden stöd av tre jämställdhetscoacher. Projektet finansieras av Europeiska socialfonden.

EN BRANDSTATION FÖR ALLA

Bedrivs på distrikt Lund och målsättningen är att bli en attraktiv arbetsplats där tre av fem skiftlag ska vara numerärt jämställda 2015. Andra satsningar gäller arbetsmetoder och teknik för alla. Projektet finansieras och bedrivs i samarbete med MSB, Myndigheten för samhällsskydd och beredskap.

JÄMSTÄLLDHETSINTEGRERING INOM RÄDDNINGSTJÄNSTEN

Är ett nationellt projekt som finansieras av SKL, Sveriges kommuner och landsting, och bedrivs tillsammans med andra räddningstjänstförbund och MSB. Projektet syftar till att jämställdhetsintegrera ledningssystem, ge förutsättningar för att jämställdhetsintegrera verksamheter och arbetsprocesser.

Samtliga projekt är igång enligt plan.

PERSONALEN I SIFFROR 2011-12-31

Verksamhet	Tillsvidare		Visstid		Totalt 2011	Totalt 2010
	Män	Kvinnor	Män	Kvinnor		
Förbundsledning	3	4	-	-	7	7
Verksamhetsstöd	26	17	2	4	49	42
Operativ ledning	8	1	3	-	12	11
Prod omr E6	147	11	13	2	173	183
Prod omr E22	104	11	19	3	137	134
RIB (Räddningsman i beredskap)	97	3	1	-	101	101
Totalt	385	47	38	9	479	478
I procent	80,4 %	9,8 %	8,0 %	1,9 %	100%	100%
Antal årsarbetare exkl RIB, antalet heltidstjänster under året					366,9	374,8
Medelålder 2011	44	40			43	
Medelålder 2010	42	38				42

SJUKFRÅNVARO PER ÅLDERSGRUPP

	Totalt 2011	Totalt 2010
Åldersgrupp -29 år	2,2%	3,0%
Åldersgrupp 30-49 år	3,2%	2,4%
Åldersgrupp 50- år	4,0%	4,6%

	Män	Kvinnor	Totalt	Varav långtidssjukskrivna
Totalt 2011	3,7%	1,9%	3,4%	33,6%
Totalt 2010	3,5%	1,8%	3,2%	46%

KOMMENTARER

Antalet anställda är i stort sett oförändrat mellan 2011 och 2010. Vissa omfördelningar har skett internt.

Medelåldern har ökat marginellt jämfört med 2010.

Sjukfrånvaron visar på marginell ökning jämfört med 2010 medan talet för långtidssjukskrivningar har fortsatt att minska. En trend som fortsatt sedan 2009 och nu tagit ett relativt stort steg nedåt.

KOMMUNIKATIONSÅRET 2011

Flera stora kampanjer, extern olyckskommunikation, ökad varumärkesorientering och utvecklingsarbete kring intern kommunikation utmärker kommunikationsåret 2011. Här följer en sammanställning av året som gått.

KAMPANJER OCH EVENEMANG

Med fyra förbundsgemensamma satsningar har det gångna året varit ett kampanjår framför andra. Våren inleddes med en boendesäkerhetsvecka tillsammans med bland annat kommuner, fastighetsbolag, polisen, hemtjänsten och sotarna. Under sommarkampanjen uppmanade vi till vattensäkerhet, att grilla och elda säkert samt att ha ett bra brandskydd även i sommarbostaden och vi gjorde därför hembesök i koloni- och stugområden och nedslag på badplatser. Kampanjen fick medial uppmärksamhet i både radio och tv, och dykare och ytbärgare medverkade i SVT:s direktsända sommarlovsprogram från Västra hamnen i Malmö. I anslutning till detta anordnades en uppvisning av dykare och ytbärgare.

Under höstens brandskyddsvecka genomförde vi och Skånes övriga räddningstjänster en gemensam brandvarnarkampanj. Tillsammans med andra aktörer arrangerade vi även en utbildningsdag för hela Stångby, om i säkerhet i allmänhet och brandsäkerhet i synnerhet. Initiativet kom från invånare i trakten, och resultatet blev utbildning och information på skolor och förskolor, seniorboenden, släckövningar och andra prova på-aktiviteter. Konceptet vidareutvecklar vi nu för genomförande även på andra orter. Inför jul- och nyår satsade vi på en traditionell kampanj om vad man bör tänka på i vintertider. För att minska antalet vinter- och julrelaterade bränder gick vi dessutom man ur huse under ett par veckor. Nästan alla medarbetare genomförde hembesök tillsammans med brandmän och brand- och säkerhetsvårdar.

Därutöver genomfördes under 2011 flera öppet hus-arrangemang på stationerna runt om i förbundet, deltidstationen i Löberöd nyinvigdes under pompa och ståt och så blev årets internationella äldresäkerhetsdag en stor succé. Dagen uppmärksammades med aktiviteter tillsammans med kommunrepresentanter och andra aktörer runt om i alla våra kommuner.

VARUMÄRKSORIENTERING OCH INTERN KOMMUNIKATION

Det utvecklingsuppdrag om ökad varumärkesorientering och förbättrad intern kommunikation som inleddes senvintern 2010 gick under 2011 in i

**DU HAR VÄL
ALLA HEMMA?**

Temadagar om boendesäkerhet 22 - 27 mars
i Malmö, Lund, Burlöv, Eslöv och Kävlinge

Mer information finns på www.rsyd.se

Räddningstjänsten Syd i samverkan med medlemskommuner,
stadsdelar, fastighetsbolag, Polisen, sjukvården,
Sotarna, frivilligorganisationer med flera andra.

en aktiv fas. Arbetet kring intern kommunikation pågår bland annat genom utveckling och konstruktion av ett nytt behovsanpassat intranät som ska införas i förbundet under våren 2012.

Varumärkesprocessen tog fart genom externa och interna undersökningar som gav oss en god bild av kännedomen om och attityderna till förbundet. Resultatet visade bland annat att både kommuninvånare och samverkanspartners hyser stort förtroende för oss, men att vårt förebyggande arbete inte är känt i önskad omfattning. Begreppet räddningstjänst är fortfarande i hög grad okänt. En varumärkesgrupp uppdrogs att processa arbetet tillsammans med en extern konsult. Mot slutet av året kunde en varumärkesplattform presenteras och förankras i förbundsledningen – med siktet inställt på att under 2012 främst förankra arbetet vidare i förbundet. Ledstjärnan är att var och en i organisationen bär varumärket, både som individ och i grupp, i våra möten med medborgaren och omvärlden i stort.



WEBB OCH SOCIALA MEDIER

Under året har vi fortsatt utvecklingen av vår externa hemsida. Genom ett samarbete med SOS Alarm automatpubliceras aktuella larm dygnet runt, och införandet av ett nytt publiceringsverktyg gör att inre befäl samtidigt kan lägga ut olycksinformation på hemsidan och via Twitter och e-post till pressen. Förbundsdirektörens blogg är fortsatt välkommenterad och vår Facebook-sida har fått ett stort uppsving med allt fler som följer oss.

MEDIER OCH MEDIERELATIONER

Arbetet som inleddes 2010 med att öka kunskapen om och förståelsen för hur medier arbetar har fortsatt under 2011. Samtliga befäl har genomgått

steg 1 i en medieorienterande utbildning. Under denna medverkade även några journalister från radio och tryckt press som föreläsare. Utbildningen erbjuds samtliga medarbetare i olika etapper under kommande år, samtidigt som befäl och en rad medietalespersoner erbjuds praktisk intervjuutbildning (steg 2).

Förbundet har förekommit regelbundet i nyhetsrapporteringen under året. Vi har systematiskt arbetat med förebyggande medborgarinformation via medierna, till exempel i samband med väderstörningar och storhelger.

STRATEGISKA FRAMTIDSFRÅGOR

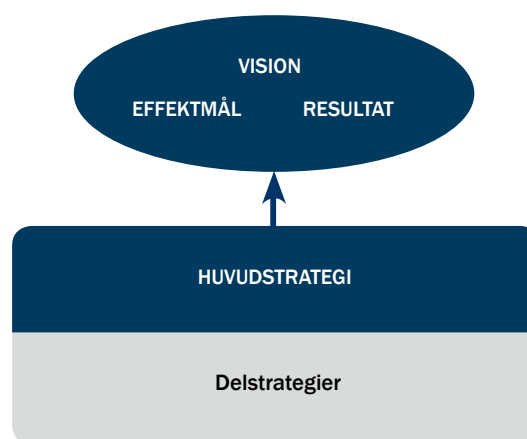
Begreppen kund, nytta, värde och resultat lägger grunden för vårt arbete med strategiska framtidsfrågor. Under tre rubriker nedan redovisar vi förbundets strategiportfölj som sammantaget syftar till att vägleda vår verksamhet rätt, hjälper oss att leva upp till vår vision samt att nå de effektmål vi satt upp för framtiden.

REGIONAL UTVECKLING

Inom ramen för vår regionala utveckling vill vi fortsätta verka för att utveckla våra bas- och tilläggsuppdrag. Syftet är att skapa en tydligare rollfördelning mellan medlemskommunerna och förbundet. Detta ger många långsiktiga fördelar och bidrar till att stärka förbundets ekonomi. Det finns mycket som kan förbättras. Vi kan till exempel fortsätta arbetet med utnyttjandet av lokaler och fastigheter och andra resurser bättre. Det ligger också en stor potential att utveckla och skapa fler tilläggsuppdrag.

Under perioden för handlingsprogrammet avser vi att fördjupa dialogen med flera grannkommuner i syfte att verka för fler medlemskommuner i förbundet. De ursprungliga medlemskommunernas delaktighet och engagemang är avgörande för att nå framgång med denna intention. Vi ska fortsätta att utveckla nya former för att dela kompetens och förmågor mellan våra respektive organisationer. På så vis kan vi öka slagkraften i händelse av olyckor och skapa förutsättningar för en optimal tillgänglighet i form av närhet och kompetens, oavsett organisationstillhörighet. Det finns också mycket att vinna på att fördjupa dialogen om framtida samverkansformer inom det samlade området "skydd mot olyckor".

Sydvästra Skåne är en tillväxtregion och bara i medlemskommunerna ser vi en befolkningsökning med 6 000-8 000 invånare per år. Infrastrukturella satsningar och nyetableringar som Citytunneln, ESS och Maxlab IV samt kringetableringar förväntas påverka riskbilden och ställer därmed större krav på räddningstjänstens förmåga, beredskap och olycksförebyggande verksamhet i regionen.



LEDARSKAP, MEDARBETARSKAP, MÅNGFALD OCH VÄRDEGRUND

Vi ska fortsätta tillämpa strategier och aktiviteter som leder till att vi får en ökad mångfald i förbundet. Vi ska också arbeta aktivt för en jämställd arbetsplats i alla avseenden, utveckla förhållningssätt och självkänedom hos våra ledare utifrån vår värdegrund. Ett viktigt mål i detta arbete handlar om att flytta fokus från grupp till individ. Detta gör vi bland annat genom att tydliggöra uppdrag och ansvar, genom att utveckla medarbetarskapsfrågor med utgångspunkt i värdegrunden.

FORTSATT EFFEKTIVISERING, PRODUKTIVITETSFÖRBÄTTRINGAR OCH UTVECKLAD KOMMUNIKATION

Vi kommer att fortsätta utveckla de finansiella mål och strategier som gör att vi kan erbjuda och leverera mer skydd mot olyckor per krona. Målsättningarna för framtiden ska kunna mätas i ökad produktion, minskat antal olyckor, vidareutveckling och implementering av kvalitetssystemet i vår organisation. För att lyckas ska vi fortsätta utveckla och förbättra organisationens förmåga till verksamhetsanalys och verksamhetsuppföljning.

Vi fortsätter även att utveckla mål och strategier som beskriver arbetet med vårt varumärke och vår externa kommunikation.



Dels kring samverkan med våra medlems- och grannkommuner, dels i relation med omvärlden och i dialogen med medborgarna. Vi ska förbättra vårt systematiska kommunikationsarbete och öka graden av direkt dialog med våra intressenter.

SAKFRÅGOR

Framtida olyckshantering och inriktning

Förbundets arbete med inriktning och framtida olyckshantering avslutades i sin första fas i och med direktionens beslut om ett nytt handlingsprogram för perioden 2012-2015. Programmet anger förbundets långsiktiga utveckling och resultatförmåga inom våra uppdrag för olyckshanteringen. Att realisera programmets innehåll blir en utmaning för de kommande åren. Under 2012 ska vi, i samverkan med räddningstjänsten i Stockholm och Göteborg, avsluta den framtidsstudie som påbörjades 2010. Studien ska beskriva en trolig samhälls- och olycksutveckling fram till år 2030 och vilken påverkan dessa trender får för vår verksamhet i ett längre perspektiv. Framtidsstudien ligger sedan till grund för en mer systematisk omvärldsbevakning och bildar i sin tur beslutsunderlag för förbundets långsiktiga inriktning och utveckling.

Mångfald och jämställdhet

För att kunna ge alla medborgare i våra fem medlemskommuner likvärdig och tillfredsställande service ska förbundet fortsätta att öka mångfalden i

den egna organisationen. I delar av våra medlemskommuner kan vi ännu inte nå tillräckligt många befolkningsgrupper med bland annat brandskyddsinformation. I nuläget finns det ett stort utvecklingsbehov inom området varför den övervägande delen av insatserna bedrivs genom utbildningsinsatser samt genom olika utvecklingsprojekt med externa samarbetspartners som MSB, SKL och Arbetsförmedlingen. De aktuella projekten i dagsläget är Brandstation för alla, Lärlingsutbildning, Tillämpad jämställdhet samt Jämställdhetsintegrering inom räddningstjänsten. Successivt kompletteras denna utveckling med mer bestående inslag av ordinarie verksamhet beskrivna i våra jämställdhetsplaner, mål- och uppföljningsrutiner, handlingsprogram, verksamhetsplan med mera.

Varumärkesutveckling och intern kommunikation

Förbundet genomgår en långsiktig och genomgripande förändring. Yrkesroller och identiteter förändras, personalsammansättningen utvecklas och våra mål och uppdrag breddas. För att bättre kunna hjälpa medborgarna med vårt förebyggande arbete måste vi bli bättre på att nå ut med våra erbjudanden. Vi behöver öka omvärldens kännedom och kunskap om oss och vårt uppdrag. Ett sådant långsiktigt arbete inleddes under 2010/2011 med syftet att förbundet ytterligare utvecklas till en kommunikativ organisation och ett starkt varumärke. Under kommande år löper två spår sida vid sida – förbättrad intern kommunikation och ledarskap samt utveckling av varumärket.

FEMÅRSÖVERSIKT 2007-2011



FLERÅRSÖVERSIKT (tkr)	2011	2010	2009	2008	2007
Resultaträkning i sammandrag					
Verksamhetens intäkter	295 358	283 822	280 988	272 968	258 984
Verksamhetens kostnader	-290 398	-279 444	-276 860	-268 981	-256 031
<i>Jämförelsestörande post pensioner</i>	-653				
Avskrivningar	-3 164	-2 755	-2 734	-2 280	-2 558
Verksamhetens nettokostnad	1 143	1 623	1 394	1 707	395
Finansiellt netto	126	-309	-1 015	1 267	227
<i>Jämförelsestörande post pensioner</i>	-2 692				
Årets resultat	-1 423	1 314	379	2 974	622
Eget kapital	5 099	6 522	5 208	4 829	1 855
Utgående avsättning till pensioner	45 187	36 025	30 165	22 423	8 834
Likvida medel	67 806	60 157	51 110	52 919	38 854
Investeringsutgifter	6 798	5 511	7 183	3 284	1 509
Antalet anställda	479	478	492	470	500
Sammanlagt invånarantal i medlemskommunerna	492 333	486 752	479 472	469 494	460 560



EKONOMISK MÅLUPPFYLLELSE

MÅL FÖR GOD EKONOMISK HUSHÅLLNING

Enligt kommunallagen ska alla kommuner, landsting och kommunalförbund ha en god ekonomisk hushållning i sin verksamhet.

Direktionen har 2008 fastställt mål för god ekonomisk hushållning i Räddningstjänsten Syd för perioden 2008-2011.

MÅL	MÅLUPPFYLLELSE/ KOMMENTAR
Övergripande verksamhetsmässigt mål	
Räddningstjänsten Syds verksamhet ska bedrivas med god ekonomisk hushållning. Förbundet ska ha en stor ekonomisk medvetenhet och en helhetssyn på alla resurser vi disponerar. Personal, material, fordon, lokaler med flera resurser ska nyttjas på ett sådant sätt att vi når våra mål och uppdrag till nytta för våra medlemskommuner, dess medborgare och övriga intressenter.	En helhetssyn präglar förbundets arbete och hushållning av resurser. Några exempel från 2011: <ul style="list-style-type: none"> · Första hela verksamhetsåret med larmbefäl har bidragit till ökad kvalitet vid utlarmningen. · Fortsatt utveckling och genomförande av förbundets hembesökskoncept som ett led i ökad medborgarkommunikation. · Konkretisering av förbundets interna processorienterade arbetssätt och utvecklande av helhetssyn. Ökad redundans i viktiga IT-system. Det övergripande verksamhetsmässiga målet anses i allt väsentligt vara uppfyllt.
Övergripande finansiella mål	
<i>Resultat och eget kapital</i>	
Räddningstjänsten Syd ska ha en ekonomi i balans och en beredskap att möta ekonomiska risker och oförutsedda händelser. Ett årligt överskott om minst 0,15 % av verksamhetens intäkter. Successiv uppbyggnad av eget kapital inom fem år 6 mnkr respektive tio år 12 mnkr.	Årets resultat uppgår till -1 423 tkr. Justeras resultatet för jämförelsestörande poster uppkommer ett positivt resultat på 1 922 tkr vilket motsvarar ca 0,6 % av verksamhetens intäkter. Det utgående egna kapitalet uppgår till 5 099 tkr. Målen är delvis uppfyllda.
<i>Pensioner</i>	
Varje år ska Räddningstjänsten Syd göra maximal avsättning till pensioner för att garantera förbundets pensionsförpliktelser.	Maximal avsättning har gjorts till pensioner inklusive justering för sänkt diskonteringsränta utefter beräkningsunderlag från förbundets pensionsadministratör KPA. Målet är uppfyllt.
<i>Investeringar</i>	
Förbundets investeringar ska finansieras med egna ej lånade medel. Den totala investeringsutgiften ska motsvara summan av ett genomsnitt av de två föregående årens avskrivningar och året planerade avskrivningar. För åren 2008-2010 medges högre investeringsbelopp för att komma ikapp tidigare års eftersläpningar.	Investeringsutgifterna för 2011 uppgår till 6 798 mot budgeterade 13 800. Årets höga budgetbelopp är effekt av tidigare beslutade med uppskjutna investeringar. Finansiering har skett med egna medel och statliga investeringsbidrag. Avvikelsen ligger i senarelagda investeringar. Målen är uppfyllda.
<i>Uppföljning och analys</i>	
Uppföljning, analys och prognostisering ska ske löpande under året och ha en direkt koppling till verksamhetsplanen. Avvikelser ska noteras och åtgärder ska vidtagas.	Uppföljningar och analyser av verksamhet och ekonomi har skett under 2011 enligt plan. Utveckling av resultatdialoger har fortsatt. Korrigering åtgärder har initierats för avvikelser. Målet är uppfyllt.

BALANSKRAVET

2011 års resultat justerat för jämförelsestörande poster, tillsammans med tidigare års överskott och förbundets måluppfyllelse i övrigt gör att Räddningstjänsten Syd uppfyller kommunallagens krav på ekonomisk balans.

EKONOMISK ÖVERSIKT

RESULTATÖVERSIKT

(Belopp tkr)	Utfall 2011	Budget 2011	Avvikelse 2011	Utfall 2010
Medlemsavgifter o tilläggsuppdrag	238 661	238 661	-	232 452
Övriga intäkter	56 697	56 671	26	51 370
Summa verksamhetens intäkter	295 358	295 332	26	283 822
Personalkostnader	-203 625	-204 991	1 366	-194 380
Jämförelsestörande post pensioner	-653		-653	
Övriga driftskostnader	-86 773	-85 757	-1 016	-85 064
Avskrivningar	-3 164	-3 780	616	-2 755
Summa kostnader	-294 215	-294 528	313	-282 199
Verksamhetens nettokostnader	1 143	804	339	1 623
Finansiella intäkter	1 410	900	510	348
Finansiella kostnader	-1 284	-1 304	20	-657
Jämförelsestörande post pensioner	-2 692		-2 692	
Resultat	-1 423	400	-1 823	1 314

ALLMÄNT OM RESULTATET

Förbundet uppvisar ett negativt resultat för 2011 med 1 423 tkr. I detta resultat ingår jämförelsestörande poster om 3 345 tkr hänförliga till effekten av den sänka diskonteringsräntan vilket ökat förbundets upparbetade pensionskuld under åren 2006 - 2011 med motsvarande belopp. Den största delen av posten redovisas under finansiella kostnader. Justeras resultatet för jämförelsestörande poster uppkommer ett positivt resultat på 1 922 tkr.

Förbundet bistod räddningstjänsten i Mönsterås med material och utrustning i samband med den stora flisbranden där i augusti 2011. Insatsen var omfattande och har ekonomiskt inneburit ökade intäkter för Räddningstjänsten Syd såväl som kostnader på ca 1 200 tkr.

VERKSAMHETENS INTÄKTER

Medlemsavgifter och tilläggsuppdrag

Intäkter från medlemskommunerna i form av medlemsavgifter och tilläggsuppdrag är i överensstämmelse med budgeterad nivå. Inför 2011 gjordes en överenskommelse med medlemskommunerna att räkna upp dessa ersättningar med 2,36 % baserad på beräknad pris- och löneutveckling. Till detta gavs viss kompensation för ökade abonnemangskostnader för Raket med 700 tkr.

Övriga intäkter

Räddningstjänsten Syds övriga intäkter omfattar tillsynsverksamhet, automatlarmshandling, operativa intäkter som är kopplade till vissa typer av utryckningar, extern utbildning, färdtjänstkörningar, lokaluthyrning, övrig försäljning och övriga bidrag. Jämfört med budget uppkommer en positiv budgetavvikelse på totalt 26 tkr. Jämfört med utfall 2010 har övriga intäkter ökat med 5 327 tkr. Anledningen till ökningen består bland annat i den från staten övertagna tillstånd och tillsyn av brandfarlig och explosiv vara, den operativa insatsen i Mönsterås, ökat antal färdtjänstkörningar och ökade projektbidrag genom att ett antal av förbundets utvecklingsprojekt har startats upp under året.

Intäkterna från tillsynsverksamheten har en negativ budgetavvikelse på 701 tkr. Den större delen av avvikelsen, ca 550 tkr, finns i tillståndshanteringen av brandfarlig och explosiv vara. Detta kan härledas till bland annat förlängd handläggningstid då ett antal övertagna ärenden behövt kompletteras.

Automatlarmshanteringen visar på ett överskott på 193 tkr jämfört med budget. 2011 är första hela året med en gemensam avtals- och taxekonstruktion i hela förbundet.

Intäkter från operativa insatser har en positiv budgetavvikelse med 1 384 tkr främst beroende den tidigare beskrivna insatsen i Mönsterås samt ökat antal sjukvårdslarm.

Extern utbildning visar på en negativ budgetavvikelse på 705 tkr. Jämfört med föregående har antalet arrangerade utbildningar ökat något samtidigt som de haft ett något lägre genomsnittspris vilket påverkar intäktsvolymen. Intäkter från färdtjänstkörningar visar på ett överskott på 861 tkr jämfört med budget. Antalet körningar har ökat bland annat genom det arbete som genomförts att öka verksamhetens tillgänglighet under högtrafik.

Hyesintäkterna uppvisar ett överskott jämfört med budget på 205 tkr beroende på ökade enstaka lokaluthyrningar till närstående organisationer. Intäkter från övrig försäljning hänförlig till bland annat utlåning av personal till regionala och nationella utvecklingsinsatser visar ett överskott jämfört med budget på 240 tkr.

Övriga bidrag understiger budget med 1 451 tkr. Anledningen till detta är viss tidsförskjutning inom några av de stora fleråriga utvecklingsprojekt förbundet driver inom mångfalds- och jämställdhetsområdet med bidrag från MSB (Myndigheten för samhällsskydd och beredskap) och Svenska ESF-rådet (Europeiska Socialfonden).

VERKSAMHETENS KOSTNADER

Personalkostnader

Personalkostnaderna understiger budget med 713 tkr. Jämfört med 2010 har personalkostnaderna sammanlagt ökat med 9 898 tkr. Den genomsnittliga lönekostnadsökningen var under 2011 ca 2,6 %. Personalkostnaderna kan delas upp i tre delposter.

Löner och ersättningar uppvisar ett underskott jämfört med budget på 1 162 tkr. En bidragande orsak här är de merkostnader som uppkom i samband med insatsen i Mönsterås.

Sociala avgifter och pensionskostnader understiger budget med 164 tkr. Vissa premier för avtalsförsäkringar har i november sänkts efter särskilt beslut av arbetsmarknadens parter. Detta motverkas till del av att de retroaktiva pensionskostnaderna som delvis redovisas under denna delpost.

Övriga personalkostnader omfattar kostnader för hälsovård, rekrytering, utbildning och personalsociala aktiviteter. Delposten visar sammantaget ett överskott jämfört med budget på 1 711 tkr. Positiva budgetavvikelse finns främst inom utbildning där bland annat vissa utbildningskostnader knutna till förbundets utvecklingsprojekt haft viss tidsförskjutning.

Övriga driftskostnader

Bland de övriga driftskostnaderna är de större kostnadsposterna fastigheter, fordon, tele- och larmkommunikation, material, reklam och information samt konsulter. Sammantaget har övriga driftskostnader ett underskott gentemot budget med 1 016 tkr. Jämfört med 2010 har de övriga driftskostnaderna ökat med 1 709 tkr.

Fastighetskostnaderna överstiger budget med 157 tkr beroende på bland annat ökade uppvärmningskostnader. Jämfört med föregående år har fastighetskostnaderna minskat med 1 366 tkr beroende främst på att lokalvården numera i större utsträckning utförs av egen personal, som redovisas som personalkostnad, jämfört med tidigare entreprenadlösning.

Fordonskostnader, inklusive hyra av samtliga fordon, uppvisar ett underskott mot budget med 2 217 tkr. Reparationer och underhåll står för stora delar av denna avvikelse. Även drivmedelskostnaderna har ökat under året och bidrar till budgetavvikelsen. Översyn av fordonskostnaderna pågår och utbyte av ett antal större fordon pågår.

Konsultkostnader har en positiv budgetavvikelse med 603 tkr där delar kan relateras till förbundets utvecklingsprojekt och kostnader för utvärderingsstöd som senarelagts genom en utdragen upphandlingsprocess.

Material, reklam och information har en sammantagen positiv budgetavvikelse 959 tkr relaterat till bland annat material till extern utbildning, utvecklingsprojekt samt förbrukningsmaterial.

Avskrivningar

Kostnader för planerliga avskrivningar på förbundets anläggningstillgångar understiger budget med 616 tkr. Avvikelsen beror till stor del i att upprustningen av Räddningscentralen i Hyllie samt ombyggnaden av station Hyllie blivit försenade. Färdigställandet beräknas ske först under slutet av 2012. Jämfört med 2010 har avskrivningarna ökat med 409 tkr. Kommande år kommer förbundets avskrivningskostnader att uppgå till nuvarande budgeterad nivå kring 4 100 tkr för att därefter öka ytterligare.

FINANSIELLA POSTER

Finansiella intäkter

Räddningstjänsten Syds finansiella intäkter består främst av ränta på förbundets bankkonto kopplat till Malmö stads koncernkonto samt fasträntekonto hos Malmö stad. De finansiella intäkterna visar en positiv budgetavvikelse på 510 tkr. Jämfört med 2010 har de finansiella intäkterna ökat med 1 062 tkr vilket följer räntemarknadens utveckling.

Finansiella kostnader

De finansiella kostnaderna består av bankavgifter, övriga räntekostnader samt den finansiella delen av förbundets pensionsavsättning som är den största delposten. Den större delen av den retroaktiva pensionskostnaden genom den sänkta diskonteringsräntan redovisas här. De finansiella kostnaderna redovisar en total negativ budgetavvikelse på 2 672 tkr. Jämfört med 2010 har de finansiella kostnaderna ökat med 3 319 tkr vilket är relaterat till den finansiella delen av pensionsavsättningen varav 2 692 tkr avser den sänkta diskonteringsräntan.

PENSIONSÅTAGANDE

Räddningstjänsten Syd svarar för intjänade pensioner från och med förbundets start den 1 januari 2006. Förbundet har en pensionspolicy som reglerar pensionshanteringen. Utryckningspersonalens särskilda avtalspension (SAP) samt enstaka särskilda avtalspensioner tryggas genom pensionsavsättningar. Övriga pensionsåtaganden tryggas genom en så kallad försäkringslösning genom pensionsbolaget KPA.

Utryckningspersonalen har rätt att gå i pension vid 58 års ålder, under förutsättning att de arbetat inom räddningstjänst i 30 år varav 25 år i utryckningstjänst. Pensionsrätten inarbetas löpande av personalen och kostnaden beräknas av förbundets pensionsadministratör KPA. Historiskt sett har pensionsåldern varit högre än 58 år. I beräkningen har antagits en genomsnittlig pensionsålder om 60 år.

Upplysningar om pensionsförpliktelser (tkr)	2011	2010
1. Avsättning för pensioner (inkl löneskatt)	45 187	36 025
2. Ansvarsförbindelser	-	-
3. Finansiella placeringar	-	-
4. Återlånade medel	45 187	36 025

Räddningstjänsten Syd har inga förvaltade pensionsmedel i form av finansiella placeringar. De avsättningar som finns i resultat- och balansräkningen utgör ett framtida åtagande för särskild avtalspension till främst utryckningspersonal och betalas inte ut under året, även om förändringen av åtagandet belastar årets resultat. Medlen för det framtida åtagandet används, genom så kallat återlån, bland annat till att finansiera investeringar utan att förbundet behöver ta upp extern finansiering.

INVESTERINGSREDOVISNING

Övergripande objekt (belopp tkr)	Utfall	Budget	Avskr. tid
Räddningsutrustning	1 257	2 500	5/ 10 år
Kommunikationsutrustning inkl IT	1 718	2 500	3/ 5 år
Rakel	249	700	5/ 8 år
Lokalanknutna investeringar	1 168	3 000	5/ 10 år
RC Hyllie	1 953	4 600	5/ 10 år
Övriga inventarier	453	500	3/ 5/ 10 år
Totalt	6 798	13 800	

Investeringsutgifterna under 2011 uppgår till 6 798 tkr vilket ska jämföras med budgeterade investeringsmedel på 13 800 tkr vilket ger en positiv avvikelse på 7 002 tkr. Avvikelsen ligger främst i tidsfördröjningen i ombyggnaden av station Hyllie samt ombyggnaden av Räddningscentralen på Hyllie. Investeringen i Räddningscentralen på Hyllie innefattar även kommunikationsutrustning som är placerad på flera geografiska platser. Till ombyggnaden av Räddningscentralen utgår investeringsbidrag från staten genom MSB, Myndigheten för samhällsskydd och beredskap.

En stor investeringspost under året har varit anskaffning av ny utrustning för ökad redundans i förbundets IT- och server hantering. Vissa riktade insatser för utrustning och ombyggnation av stationerna Jägersro, Lund och Centrum har genomförts under året. I övrigt har det skett en fortsatt komplettering och utbyte av räddningsutrustning.

DRIFTSREDOVISNING

I Räddningstjänstens Syds budgetmodell fördelas alla intäkter och kostnader ut till verksamheterna med tillägget att ett visst överskott ska redovisas i enlighet med förbundets mål för god ekonomisk hushållning. För 2011 var detta mål 400 tkr. Driftsredovisningen innehåller förbundsinterna poster såsom interna intäkter och interna kostnader, vilka leder till avvikelser gentemot externredovisningen.

Förbundsledning

Förbundsledningen uppvisar ett underskott på 978 tkr vilket ger en negativ budgetavvikelse på 1 378 tkr. Avvikelsen beror främst på effekterna av den sänkta diskonteringsräntan avseende pensionsskuldberäkningen. Effekten reduceras något av sänka premier för avtalsförsäkringar och ökade finansiella intäkter.

Verksamhetsstöd

Verksamhetsstöd uppvisar ett underskott på 1 122 tkr. Underskottet beror främst på ökade fordonskostnader vilka till viss del kompenseras av sänkta IT-kostnader och lägre avskrivningskostnader.

Operativ ledning

Operativ ledning uppvisar ett överskott på 299 tkr. En bidragande orsak till detta är något lägre kostnader för personalutbildning. En annan anledning

är att kostnader för ersättningar till kringliggande räddningstjänster varit lägre än budget, eftersom inga större olyckor skett inom förbundets geografiska område till vilka större externa hjälpinsatser behövts.

Produktionsområde E6

Resultatet för produktionsområde E6 visar på ett underskott på 1 959 tkr. På intäktsidan finns negativa avvikelser relaterat till förskjutning i intäkterna i tillståndshanteringen avseende brandfarlig vara. Den stora avvikelsen finns bland overtid och mertid samt kostnader för vikarier och timanställda. Delar av dessa kostnader är gemensamma för båda produktionsområdena. Budgetjustering har inte gjorts mellan dem.

Produktionsområde E22

Produktionsområde E22 uppvisar ett överskott på 1 905 tkr. Anledningen till detta är lägre personalkostnader avseende RIB (Räddningsman i beredskap) och räddningsvårn beroende på lägre nyttjandegrad än vad som budgeterats.

Färdtjänst

Färdtjänsten resultat visar på ett överskott på 432 tkr. Bidragande orsak är ökade intäkter för körningar genom ökad beläggingsgrad genom bland annat förändring av verksamhetens tillgänglighet vid högtrafik. Till detta har en översyn också skett av verksamhetens kostnader.

(Belopp tkr)	Intäkter	Kostnader	Nettokostnad exkl. medlemsavgifter	Del av medlemsavgift och tilläggsuppdrag	Resultat	Budgetavvikelse
Förbundsledning	4 364	-14 874	-10 510	9 532	-978	-1 378
Verksamhetsstöd	6 881	-80 401	-73 520	72 398	-1 122	-1 122
Operativ ledning	131	-16 965	-16 834	17 133	299	299
Produktionsområde E6	10 553	-75 165	-64 612	62 653	-1 959	-1 959
Produktionsområde E22	16 393	-88 533	-72 140	74 045	1 905	1 905
Färdtjänst	21 072	-23 540	-2 468	2 900	432	432
Totalt	59 394	-299 478	-240 084	238 661	-1 423	-1 823

RESULTATRÄKNING

RESULTATRÄKNING, REDOVISNING I TKR

	Not	Utfall 2011	Budget 2011	Avvikelse 2011	Utfall 2010
Verksamhetens intäkter					
- Medlemsavgifter	1	238 661	238 661	-	232 452
- Övriga intäkter		56 697	56 671	26	51 370
Summa verksamhetens intäkter		295 358	295 332	26	283 822
Verksamhetens kostnader					
- Verksamhetens kostnader	2	-290 398	-290 748	350	-279 444
Jämförelsestörande post pensioner	2,5	-653	-	-653	-
- Avskrivningar	7	-3 164	-3 780	616	-2 755
Verksamheten nettokostnader		1 143	804	339	1 623
- Finansiella intäkter	3	1 410	900	510	348
- Finansiella kostnader	4	-1 284	-1 304	20	-657
Jämförelsestörande post pensioner	5	-2 692	-	-2 692	-
Resultat före extraordinära poster		-1 423	400	-1 823	1 314
Årets resultat	6	-1 423	400	-1 823	1 314

BALANSRÄKNING

BALANSRÄKNING, REDOVISNING I TKR

	Not	2011	2010
TILLGÅNGAR			
Materiella anläggningstillgångar			
Maskiner och inventarier	7	19 622	15 988
Summa materiella anläggningstillgångar		19 622	15 988
Omsättningstillgångar			
Fordringar	8	19 145	17 130
Kassa och bank	9	67 806	60 157
Summa omsättningstillgångar		86 951	77 287
Summa tillgångar		106 573	93 275
EGET KAPITAL, AVSÄTTNINGAR OCH SKULDER			
Eget kapital			
Eget kapital vid årets början		6 522	5 208
Årets resultat	6	-1 423	1 314
Summa eget kapital		5 099	6 522
Avsättningar			
Avsättningar för pensioner	10	45 187	36 025
Summa avsättningar		45 187	36 025
Skulder			
Kortfristiga skulder	11	56 287	50 728
Summa skulder		56 287	50 728
Summa eget kapital, avsättningar och skulder		106 573	93 275
Panter och andra jämförliga säkerheter		Inga	Inga
Ansvarförbindelser, pensionsförpliktelser som inte upptagits bland avsättningar och skulder		Inga	Inga

KASSAFLÖDESANALYS

KASSAFLÖDESANALYS, REDOVISNING I TKR

	Not	2011	2010
Tillförda medel			
Resultat efter finansiella poster		-1 423	1 314
Justering för av och nedskrivningar		3 164	2 755
Ökning/Minskning avsättningar		9 162	5 860
Medel från verksamheten före förändring av rörelsekapital		10 903	9 929
Ökning/Minskning kortfristiga fordringar		-2 015	3 631
Ökning/Minskning kortfristiga skulder		5 559	998
Kassaflöde från den löpande verksamheten		14 447	14 558
Investeringsverksamheten			
Investeringar i materiella anläggningstillgångar	7	-6 798	-5 511
Kassaflöde från investeringsverksamheten		-6 798	-5 511
Årets kassaflöde		7 649	9 047
Likvida medel vid årets början		60 157	51 110
Likvida medel vid årets slut		67 806	60 157
Förändring av likvida medel		7 649	9 047

REDOVISNINGSPRINCIPER

Årsredovisningen är upprättad enligt Kommunallagen, Lag om kommunal redovisning och i enlighet med rekommendationer från Rådet för kommunal redovisning. Principerna är oförändrade.

MATERIELLA ANLÄGGNINGSTILLGÅNGAR

Inventarier, utrustning med mera med minst tre års ekonomisk livslängd och ett anskaffningsvärde på minst ett prisbasbelopp (42 800 kr 2011) redovisas som materiella anläggningstillgångar.

Anläggningstillgångarna har i balansräkningen upptagits till anskaffningsvärdet efter avdrag för planenliga avskrivningar. Avskrivningarna påbörjas månaden efter anskaffningen och att anläggningen tagits i bruk.

I samband med bildandet av kommunalförbundet, 1 januari 2006, överläts befintliga anläggningstillgångar av medlemskommunerna till Räddningstjänsten Syd till bokfört värde. Befintliga avskrivningsplaner för dessa tillgångar har fortsatt att användas.

De huvudsakliga avskrivningstider som tillämpas är:

Ombyggnation i fastighet	10 år
Räddningstjänstmaterial	5-10 år
Kommunikationsutrustning	5-10 år

LEASING

Förbundets fordonsvagnpark leasas enligt beslut i direktionen från Vagnparken i Skåne AB (VISAB). För närvarande leasas 158 fordon. Dessa leasingavtal klassificeras som operationella avtal. Leasingkostnaden uppgick under 2011 till 9 999 tkr (10 133 tkr)

MEDLEMMAR

MEDLEMSAVGIFT BASUPPDRAG/ INVÅNARE

	2011	2010
Burlöv	490 kr	482 kr
Eslöv	546 kr	534 kr
Kävlinge	583 kr	572 kr
Lund	488 kr	481 kr
Malmö	454 kr	448 kr
Totalt	476 kr	469 kr

Framtida leasingavgifter för nuvarande vagnpark beräknas uppgå till:

9,1 mnkr (8,9 mnkr) som förfaller inom ett år.

27,6 mnkr (23,9 mnkr) som förfaller inom två till fem år.

15,1 mnkr (12,8 mnkr) som förfaller senare än fem år.

AVSÄTTNINGAR

Under avsättningar redovisas pensionskuldsökningen för den del av utryckningspersonalen som har SAP-avtal. Dessa har rätt att gå i pension vid 58 års ålder. Denna pensionsrätt inarbetas löpande av personalen och kostnadsförs enligt beräkningar gjorda av förbundets pensionsadministratör KPA. Pensionsåldern har historiskt varit högre än 58 år.

För 2011 har dessa beräkningar gjorts med ett antagande om genomsnittlig pensionsålder på 60 år (60 år).

Skuldökningen redovisas under verksamhetens kostnader förutom den finansiella delen som redovisas under finansiella kostnader.

Pensionsrätt som inarbetats före den 1 januari 2006 för personal som vid förbundsbildningen övergick till anställning i Räddningstjänsten Syd bekostas av medlemskommunerna. Detta innebär att förbundets pensionsskuld redovisas helt och hållet i balansräkningen.

JÄMFÖRELSESTÖRANDE POSTER

I enlighet med Rådet för kommunal redovisnings rekommendation, RKR 3.1, redovisas som jämförelsestörande poster de engångskostnader som uppkommit i samband med den sänkta diskonteringsräntan avseende pensionskuldens beräkning.

INVÅNARE

	2011-12-31	2010-12-31
Burlöv	16 834	16 701
Eslöv	31 728	31 587
Kävlinge	29 261	29 013
Lund	111 666	110 488
Malmö	302 835	298 963
Summa	492 333	486 752

NOTER

Beloppen är i samtliga fall i tkr om ej annat anges.

NOT 1 VERKSAMHETENS INTÄKTER

Verksamhetens intäkter avser bidrag från medlemskommunerna, tilläggsuppdrag, externa intäkter för till exempel tillsyn, automatiska brandlarm, ersättningar för vissa operativa insatser, utbildning, övriga bidrag med mera.

MEDLEMSAVGIFT OCH TILLÄGGSUPPDRAG		2011			2010		
Förbundsmedlem	Medlemsavgift	Tilläggsuppdrag	Totalt bidrag	Medlemsavgift	Tilläggsuppdrag	Totalt bidrag	
Burlöv	8 257	54	8 311	8 043	53	8 096	
Eslöv	17 313	54	17 367	16 874	53	16 927	
Kävlinge	17 055	54	17 109	16 603	53	16 656	
Lund	54 518	216	54 734	53 105	215	53 320	
Malmö	137 445	3 695	141 140	133 871	3 582	137 453	
Summa	234 588	4 073	238 661	228 496	3 956	232 452	

ÖVRIGA INTÄKTER	Utfall 2011	Budget 2011	Avvikelse 2011	Utfall 2010
Tillsyn	5 174	5 875	-701	4 100
Automatlarm	8 944	8 751	193	8 481
Operativa insatser	4 042	2 658	1 384	2 876
Utbildning	6 145	6 850	-705	6 513
Färdtjänst	20 903	20 042	861	19 938
Hysesintäkter	4 186	3 981	205	4 471
Övrig försäljning	1 418	1 178	240	1 679
Övriga bidrag	5 885	7 336	-1 451	3 312
Summa	56 697	56 671	26	51 370

NOT 2 VERKSAMHETENS KOSTNADER

	Utfall 2011	Budget 2011	Avvikelse 2011	Utfall 2010
Löner och ersättningar	138 160	136 998	-1 162	132 737
Sociala avgifter och pensionskostnader	59 653	60 470	817	58 021
Jämförelsestörande post pensioner	653	-	-653	-
Övriga personalkostnader	5 812	7 523	1 711	3 622
Delsumma personalkostnader	204 278	204 991	713	194 380
Datorer/ IT	4 169	4 523	354	4 237
Konsulter	2 573	3 176	603	2 565
Maskiner och förbrukningsinventarier	3 012	2 732	-280	2 415
Fordon	23 663	21 446	-2 217	22 131
Material, reklam och information	4 002	4 961	959	4 608
Beklädnad	1 967	1 631	-336	1 840
Telekommunikation	8 994	9 205	211	8 494
Fastighet	34 895	34 738	-157	36 261
Resor, hotell, logi och övriga tjänster	3 498	3 345	-153	2 513
Delsumma övriga driftskostnader	86 773	85 757	-1 016	85 064
Summa	291 051	290 748	-303	279 444

NOT 3 FINANSIELLA INTÄKTER

	Utfall 2011	Budget 2011	Avvikelse 2011	Utfall 2010
Ränta på Räddningstjänsten Syds koncernkonto och fasträntekonto hos Malmö stad	1 396	900	496	338
Övriga ränteintäkter	14	-	14	10
Summa	1 410	900	510	348

NOT 4 FINANSIELLA KOSTNADER

	Utfall 2011	Budget 2010	Avvikelse 2010	Utfall 2010
Bankavgifter	62	60	-2	54
Övriga räntekostnader	21	20	-1	22
Finansiell del pensionsavsättning	1 201	1 224	23	581
Delsumma	1 284	1 304	20	657
Jämförelsestörande post pensioner	2 692	-	-2 692	-
Sänkning av diskonteringsräntan	-	-	-	-
Summa	3 976	1 304	-2 672	657

NOT 5 JÄMFÖRELSESTÖRANDE POST

Den av SKL (Sveriges Kommuner och Landsting) beslutade sänkningen av diskonterinsräntan under 2011 för pensionsberäkning redovisas som en jämförande post enligt yttrande från Rådet för kommunal redovisning i följande delposter:

	Utfall 2011	Utfall 2010
Verksamhetens kostnader - ökad avsättning särskild löneskatt	653	-
Finansiella kostnader - finansiell del	2 692	-
Summa	3 345	-

NOT 6 ÅRETS RESULTAT AVSTÄMNING MOT BALANSKRAVET

	Utfall 2011	Utfall 2010
Enligt resultaträkningen	-1 423	1 314
Avgår reavinster		
Avgår jämförelsestörande post enligt not 5	3 345	-
Justerat resultat	1 922	1 314

NOT 7 MASKINER OCH INVENTARIER

	2011	2010
Maskiner och inventarier		
Ingående anskaffningsvärde	22 446	17 530
Investeringar under året	4 501	4 916
Utrangerat under året		
Utgående anskaffningsvärde	26 947	22 446
Ingående ackumulerade avskrivningar	-9 619	-7 476
Årets avskrivningar	-2 516	-2 143
Avskrivningar hänförliga till utrangeringar		
Utgående ackumulerade avskrivningar	-12 135	-9 619
Bokfört värde maskiner och inventarier	14 812	12 827
Byggnadsinventarier		
Ingående anskaffningsvärde	6 423	5 828
Investeringar under året	2 297	595
Utrangerat under året		
Utgående anskaffningsvärde	8 720	6 423
Ingående ackumulerade avskrivningar	-3 262	-2 650
Årets avskrivningar	-648	-612
Avskrivningar hänförliga till utrangeringar		
Utgående ackumulerade avskrivningar	-3 910	-3 262
Bokfört värde maskiner och inventarier	4 810	3 161
Totalt maskiner och inventarier samt byggnadsinventarier		
Ingående anskaffningsvärde	28 869	23 358
Investeringar under året	6 798	5 511
Utrangerat under året		
Utgående anskaffningsvärde	35 667	28 869
Ingående ackumulerade avskrivningar	-12 881	-10 126
Årets avskrivningar	-3 164	-2 755
Avskrivningar hänförliga till utrangeringar		
Utgående ackumulerade avskrivningar	-16 045	-12 881
Bokfört värde maskiner och inventarier	19 622	15 988

NOT 8 FORDRINGAR

Typ av fordran	2011	2010
Kundfordringar	3 939	4 442
Ingående mervärdesskatt skattefri verksamhet	1 317	1 230
Diverse kortfristiga fordringar	2 235	2 060
Delsumma	7 491	7 732
Förutbetalda kostnader	9 324	8 306
Upplupna intäkter	2 185	754
Upplupna ränteutgifter	145	338
Delsumma upplupna intäkter och förutbetalda kostnader	11 654	9 398
Totalt fordringar	19 145	17 130

NOT 9 KASSA OCH BANK

Typ av placering	2011	2010
Kassa och Plusgiro	159	1 111
Malmö stad koncernkonto	27 647	59 046
Malmö stad fasträntekonto	40 000	-
Totalt kassa och bank	67 806	60 157

NOT 10 AVSÄTTNINGAR FÖR PENSIONER

	2011	2010
Ingående avsättning	36 025	30 165
Pensionsutbetalningar	-1 409	-1 126
Ny intjänad pension	4 961	5 327
Ränte- och basbeloppsuppräknningar	1 201	581
Sänkning av diskonteringsräntan	2 692	-
Förändring av särskild löneskatt	1 788	1 144
Övrig post	-71	-66
Utgående avsättning	45 187	36 025
Aktualiseringsgrad	100 %	100 %

NOT 11 KORTFRISTIGA SKULDER

Typ av skuld	2011	2010
Leverantörsskulder	13 252	9 544
Utgående mervärdesskatt	227	127
Personalens skatt, avgift och löneavdrag	6 650	7 235
Övriga kortfristiga skulder	177	42
Delsumma	20 306	16 948
Upplupna semesterlöner	17 577	16 378
Upplupna löner och kompledighetsskuld	3 774	4 095
Upplupen pensionskostnad individuell del	6 950	6 739
Upplupen särskild löneskatt pensioner	2 452	3 233
Upplupna övriga kostnader	1 343	931
Förutbetalda projektbidrag Mönsterstation	1 604	1 000
Förutbetalda investeringsbidrag RC Hyllie	2 000	1 000
Förutbetalda intäkter	281	404
Delsumma upplupna kostnader och förutbetalda intäkter	35 981	33 780
Totalt kortfristiga skulder	56 287	50 728

REVISIONSBERÄTTELSE

Till fullmäktige i Burlöv, Eslöv,
Kävlinge, Lund och Malmö

REVISIONSBERÄTTELSE FÖR ÅR 2011

Vi, av fullmäktige utsedda revisorer i Kommunalförbundet Räddningstjänsten Syd, har granskat den verksamhet som bedrivits av direktionen.

Direktionen ansvarar för att verksamheten bedrivs i enlighet med gällande mål, beslut och riktlinjer samt de föreskrifter som gäller för verksamheten. Den ansvarar också för att det finns en tillräcklig intern kontroll. Revisorernas ansvar är att granska verksamhet, intern kontroll och räkenskaper samt pröva om verksamheten bedrivits enligt de uppdrag, mål och föreskrifter som gäller för verksamheten. Granskningen har utförts enligt kommunallagen, god revisionsred i kommunal verksamhet, förbundsordningen och revisionsreglementet. Granskningen har genomförts med den inriktning och omfattning som behövs för att ge rimlig grund för bedömning och ansvarsprövning.

Vi bedömer sammantaget att direktionen i allt väsentligt har bedrivit verksamheten på ett ändamålsenligt och från ekonomisk synpunkt tillfredsställande sätt.

Vi bedömer att räkenskaperna i allt väsentligt är rättvisande.

Vi bedömer att direktionens interna kontroll har varit tillfredsställande.

Vi bedömer att resultatet enligt årsredovisningen är förenligt med de finansiella mål och verksamhetsmål som direktionen uppställt.

Vi **tillstyrker** att respektive fullmäktige beviljar ansvarsfrihet för direktionen samt de enskilda ledamöterna i densamma.

Vi **tillstyrker** att direktionens årsredovisning för 2011 godkänns.

Lund den 13 mars 2012

Sten Dahlvid

Bengt J Jönsson

Håkan Hagström

Till revisionsberättelsen hör de sakkunnigas rapporter som avlämnats:

Granskning av årsredovisning 2011, KPMG, mars 2012

Övergripande granskning, KPMG, januari 2012

Granskning av delårsrapport 2, KPMG, augusti 2011

FÖRBUNDSDIREKTIONEN VID RÄDDNINGSTJÄNSTEN SYD



Direktionen vid Räddningstjänsten Syd

Direktionen består av 10 ledamöter och 10 ersättare.

Malmö stad utser 5 ledamöter och 5 ersättare.

Lunds kommun utser 2 ledamöter och 2 ersättare.

Eslövs, Kävlinge och Burlövs kommuner utser vardera 1 ledamot och ersättare.

Direktionen är vald på en mandatperiod av 4 år räknat från och med 1 januari året efter valår.

Under 2011 har direktionen haft åtta protokollförda sammanträden. I anslutning till fyra av dessa sammanträden har direktionen genomfört utbildnings- och strategidagar.

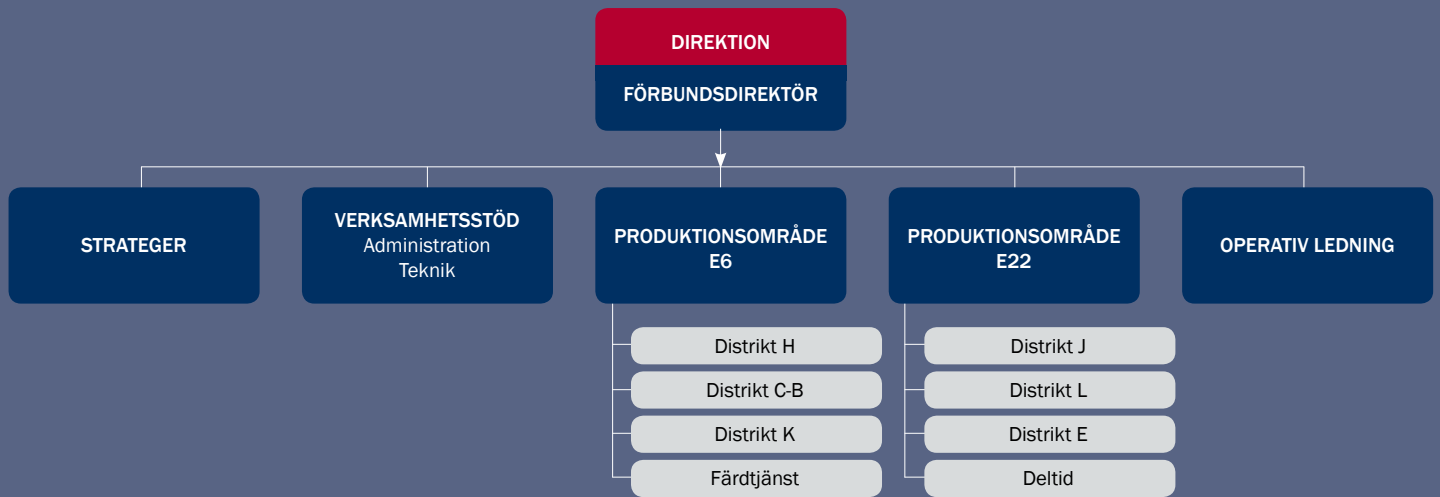
Direktionens ordinarie ledamöter

Kjell-Arne Landgren, ordförande (S)	Malmö
Bo Alfredsson, 1:e vice ordförande (M)	Lund
Tony Hansson, 2:e vice ordförande (S)	Eslöv
Margareta Appel (M)	Malmö
Johan Ericsson (M)	Kävlinge
Susanne Jönsson (S)	Malmö
Bengt Persson (S)	Malmö
Carl-Axel Roslund (M)	Malmö
Daniel Tukia (MP)	Lund
Lars-Erik Wollmér (S)	Burlöv

Direktionens ersättare

Sanna Axelsson (S)	Malmö
Emil Eriksson (M)	Malmö
Anna-Lena Hogerud (S)	Lund
Larserik Johansson (S)	Kävlinge
Adrian Kaba (S)	Malmö
Staffan Kromnow (M)	Burlöv
Mette-Maaria Lundström (FP)	Lund
Peter Melinder (M)	Eslöv
Hanna Thomé (V)	Malmö
Vakant	Malmö

ORGANISATION



HÄR HAR VI VERKSAMHET



Postadress

Räddningstjänsten Syd
Box 4434
203 15 Malmö

Telefon

046-540 46 00

E-post

info@rsyd.se

Internet

www.rsyd.se



Vi går före i utvecklingen mot ett olycksfritt samhälle.

