

Årsredovisning

2022





Räddningstjänsten Syd på två minuter	4
Direktionens ordförande och förbundsdirektören har ordet	6
Insatsverksamheten	8
Resultatöversikt målområden 2022	10
Hållbar utveckling	18
Medarbetare	20
Femårsöversikt 2018–2022	24
Ekonomisk måluppfyllelse	25
Ekonomisk översikt	26
Resultaträkning	32
Balansräkning	33
Kassaflödesanalys	34
Redovisningsprinciper	35
Noter	36
Revisionsberättelse	40
Förbundsdirektionen vid Räddningstjänsten Syd	41
Våra medlemskommuner	42
Organisation	43





Övningsdagar på övningsplatsen Barbara.

Räddningstjänsten Syd på två minuter

Räddningstjänsten Syds uppdrag är att förebygga olyckor och att snabbt och effektivt genomföra räddningsinsatser av olika slag. Dygnet runt hålls beredskap för att hantera bränder, trafikolyckor, drunkningar, stormskador, sjukvårdslarm och olyckor med farliga utsläpp. En del av uppdraget innebär också att arbeta med tillsyn av brandskydd och tillstånd för brandfarliga och explosiva varor samt att bistå kommunerna som sakkunniga inom plan- och byggprocessen.

Genom utbildning och rådgivning ges organisationer och invånare möjlighet att kunna skydda sig mot olyckor och agera om något händer.

Efter en olycka genomförs trygghetsskapande aktiviteter och olycksundersökningar för att förebygga att en liknande olycka inträffar igen.

Räddningstjänsten Syd består av kommunerna Burlöv, Eslöv, Kävlinge, Lund och Malmö. Tillsammans med andra verkar vi för invånarnas ökade trygghet.



Visionen

Tillsammans för ett olycksfritt samhälle är Räddningstjänsten Syds vision. Det är en långsiktig inriktning där samverkan med andra aktörer i samhället är viktig för att minska antalet olyckor och effektivt hantera de olyckor som ändå sker.

**Tillsammans för ett
olycksfritt samhälle**

Tre målområden för 2020 och framåt



Antalet olyckor ska minska



Följderna av olyckor ska minska



Invånarnas ökade trygghet

Handlingsprogrammet - utgångspunkten för verksamheten

Handlingsprogrammet beskriver Räddningstjänsten Syds vision, övergripande mål och inriktningar för verksamheten utifrån riskbilden och riskutvecklingen i medlemskommunerna de kommande åren. Vidare beskrivs arbetet för att förebygga olyckor, den operativa förmågan för att genomföra räddningsinsatser, utvecklingsbehov och samverkan.

Med handlingsprogrammet som utgångspunkt antas varje år en verksamhetsplan. Planen presenterar målområden med tillhörande indikatorer samt de fokusområden som behövs för att utveckla verksamheten.

Lagarna som styr verksamheten

Direktionen för Räddningstjänsten Syd beslutar om ett handlingsprogram som är förbundets övergripande styrdokument. Detta utgår från både lag (2003:778) om skydd mot olyckor (LSO) och förbundsordningen, som beskriver medlemskommunernas uppdrag till Räddningstjänsten Syd. Ett av de uppdragen är tillsyn enligt lag (2010:1011) om brandfarliga och explosiva varor (LBE). Dessa ligger till grund för hela verksamheten.

Direktionens ordförande och förbundsdirektören har ordet

En uthållig räddningstjänst i en osäker omvärld

I början av året släppte pandemin sitt värsta grepp om samhället och restriktionerna lättade för alla som vaccinerat sig. En kort tid kändes det som att vardagen äntligen höll på att bli just vardaglig igen. Den fromma förhoppningen fick överges när det stod klart att Ryssland beslutat att militärt invadera Ukraina. Sedan slutet av februari har ett krig pågått i vårt närområde. Sveriges säkerhetspolitiska förutsättningar förändrades brådstörtat och är i skrivande stund och säkert en lång tid framöver stadda i förändring. Räddningstjänsten Syd gör inte säkerhetspolitiska bedömningar, utan agerar enligt de riktlinjer som staten anger. Inom hela det civila försvaret pågår sedan årets början aktiviteter för att skyndsamt öka förmågan att hantera ofred. Räddningstjänsten Syd ska även under höjd beredskap och i krig genomföra räddningsinsatser. I en sådan situation finns dessutom särskilda ansvar bland annat för att genomföra räddning i rasmassor och för att omhänderta minor och oexploderad ammunition. Den kommunala räddningstjänsten är inte dimensionerad för att hantera verkningarna av ett väpnat angrepp, för att matcha det behovet krävs större personalresurser och mer materiel. Statsmakten har i utredningar och beslut indikerat att ett steg i en sådan förstärkning är återinförande av civilplikten. Detta möjliggör för Räddningstjänsten Syd att även personer som inte är anställda här krigsplatzas här, till exempel utbildade räddningsmän och tidigare medarbetare.

Den som haft bilden att ett modernt krig innebär precisa militära angrepp av militära mål är tvungen att revidera den. I det anfallskrig som pågår förefaller både civilbefolkning och räddningstjänst att vara måltavlor. Osäkerheten i vårt närområde har en bred påverkan på samhället. Energifpriserna är historiskt höga, den finansiella stabiliteten är låg och risken för cyberangrepp är bedömd som hög. Allt detta är faktorer som inneburit att förbättrad kontinuitetshantering varit än mer i fokus för Räddningstjänsten Syd under 2022.

Räddningstjänsten Syds tillsynsverksamhet har under året med både god kvalitet och i hög omfattning skapat ett tryggare och brandsäkrare samhälle. Under 2022 har externutbildningsverksamheten också spridit kunskap i stor omfattning. Dessutom är de informationsinsatser som blivit vilande under pandemins värsta period åter igång. Som pricken över i:et avslutades året med en omfattande utomhuskampanj som uppmanade till att ha fungerande brandvarnare.

Under året har samarbetet med räddningstjänster i närområdet utvecklats. Samarbetsavtal om särskilda resurser, som krävs för att hantera alla kommuners riskbild, finns nu med: Räddningstjänsten Skåne Nordväst (Bjuv, Helsingborg, Ängelholm, Örkelljunga), Bromölla, Hässleholm, Osby, Perstorp, Höganäs, Räddningstjänsten Söderåsen (Klippan, Åstorp), Kristianstad, Östra Göinge, Landskrona, Svalöv och Hovedstadens Beredskab (Albertslund, Brøndby, Dragør, Frederiksberg, Glostrup, Hvidovre, København, Rødovre).

Räddningstjänsten Syd driver Räddningscentral Syd som svarar för övergripande ledning av utryckningsverksamheten i 21 skånska kommuner med sammanlagt cirka 940 000 invånare. Tillsammans med de räddningstjänster som leds från Helsingborgs respektive Kristianstads räddningscentraler utgör vi Räddningsregion södra Sverige.

I november utökades den operativa bemanningen i Eslöv. Sedan handlingsprogrammet antogs av förbundsdirektionen har den operativa bemanningen utökats i Kävlinge, Löddeköpinge, Eslöv och Burlöv/Malmö. Förstärkningarna förbättrar naturligtvis de räddningsinsatser som genomförs på dessa orter, men innebär även att förbundet som helhet utökat slagstyrkan och uthålligheten.

Den tre senaste åren har tre allvarliga vindsbränder inträffat i Malmö. Räddningstjänsten Syd tog hjälp av danska kollegor vid Hovedstadens beredskab för att



Förbundsdirktör Martin Gertsson och direktionsens ordförande Susanne Jönsson.

utvärdera den första insatsen. Året därpå inträffade två vindsbränder som innebar mindre egendomsskador än vid den första branden. Bränderna är så klart inte fullt ut jämförbara men i mars 2022 blev förbundets interna utvärdering av hur organisationen tagit till sig och utvecklats av erfarenheterna klar. Framgångsfaktorer vid de senast inträffade bränderna är bland annat offensiv resurskrävande invändig släckning från flera håll samtidigt, nyttjande av tryckluftsskum och drönare med infraröd kamera. Dessa arbetssätt har möjliggjorts genom en nyfiken lärande organisation, genom nyttjande av ny teknik och tack vare den sammantaget högre operativa bemanningen. Slutsatserna har tillgängliggjorts både som en rapport och i en tjugo minuter lång film som berörd personal tagit del av.

2022 var även året då det nya andningsskyddet driftsattes. Hela organisationen har nu ett andningsskydd som är betydligt bekvämare att arbeta i än tidigare och som även ger personal på olycksplats

fullgod radiokommunikation med varandra samtidigt som man har hörselkåpor som skyddar mot buller, smällar och andra höga ljud. Det är både ett stort kliv framåt för brandmannens arbetsmiljö och på samma gång en förbättrad möjlighet för snabbt, effektivt och välkoordinerat arbete.

MARTIN GERTSSON
förbundsdirktör

SUSANNE JÖNSSON
direktionens ordförande

Insatsverksamheten

Under 2022 hanterades totalt 5 489 operativa händelser. Av dessa inträffade 5 310 i Räddningstjänsten Syds geografiska område. Övriga händelser är händelser då vi bistått andra räddningstjänster vid insatser, i huvudsak i närliggande kommuner.

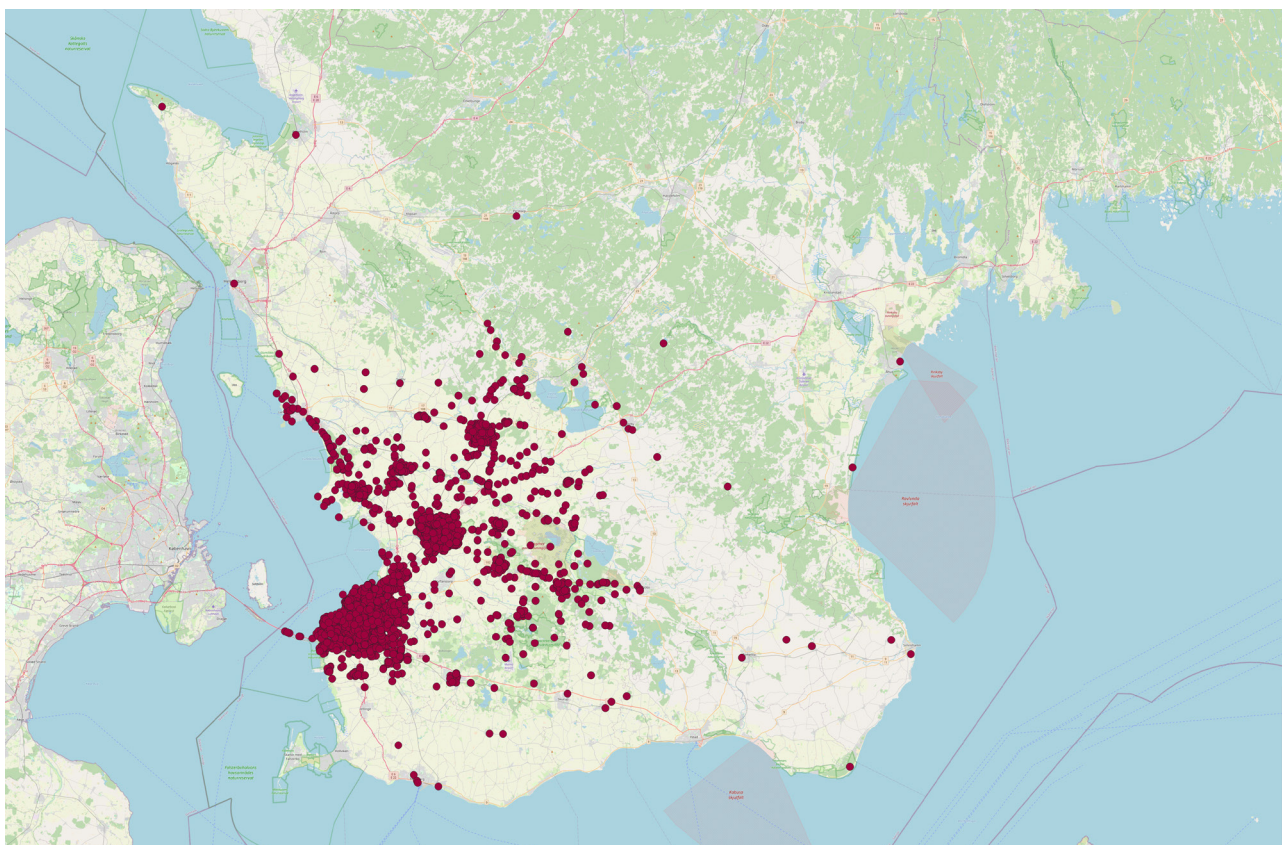
Räddningstjänsten Syds operativa förmåga utökades under 2022 och bestod vid årets slut av minst 70 personer dygnet runt – brandmän och styrkeledare, yttre befäl samt på räddningscentralen inre befäl, larmbefäl samt ledningsoperatörer. Utökningen genomfördes på station Eslöv där det nu alltid finns fem heltidsbrandmän och tre brandmän i beredskap i tjänst. När det behövs finns även räddningsvärnspersonal i Malmö och Mariefholm.

Vid särskilda händelser eller inför ett ökat antal inkommande larm genomförs en utökning med fler resurser i form av brandmän, styrkeledare och befäl för

att kunna möta en ökad riskbild eller kunna hantera ett ökat antal samtidiga händelser.

Tillfälliga utökningar av den operativa förmågan har bland annat skett i samband med stormvarningar, demonstrationer under valrörelsen samt under nyårsaf-ton.

Räddningscentral Syd hanterade under året totalt 16 681 ärenden. Räddningscentralen tar emot larmsamtal, värderar dessa och larmar ut räddningsresurser till olyckor och andra uppdrag för räddningstjänsterna eller stödjer hjälpsökande på annat sätt.



Figur 1. Kartan visar var händelser som hanterats under 2022 inträffade.

Händelsetyper som ökat i antal

Under 2022 responderade Räddningstjänsten Syd totalt sett på 2 076 olyckor inom förbundets geografiska område, en ökning på cirka 3 % jämfört med föregående år, se tabell *Antal operativa händelser inom förbundets geografiska område*.

Bränder i skolor och förskolor ökade något igen och var under 2022 på motsvarande nivåer som 2020. Totalt var förbundet på 37 bränder i skol- eller förskolebyggnader jämfört med 25 bränder föregående år. Dock var antalet bränder utomhus på skolområden färre än föregående år, se tabell *Antal bränder på skolor och skolområden*.

Andra händelser som ökade var främst bränder ute som ökade med 30 % under året. Ökningen består främst av bränder i fordon och i huvudsak i Malmö kommun. Även sjukvårdslarm och stormskador var fler än 2021.

Händelsetyper som minskat i antal

Under 2022 larmades Räddningstjänsten Syd till 243 bostadsbränder, vilket är en minskning med 12 % jämfört med 2021. Dock finns en konstaterad dödsbrand och två förmodade dödsbränder bland bostadsbränderna.

ANTAL OPERATIVA HÄNDELSER INOM FÖRBUNDETS GEOGRAFISKA OMRÅDE

TILL OLYCKOR	2022	2021
Brand i byggnad	446	443
varav bostad	243	275
Brand ute	603	463
Trafikolyckor	608	627
Övriga olyckor	419	485
Delsumma olyckor	2 076	2 018

TILL ANDRA HÄNDELSER	2022	2021
Automatiska brandlarm	1 694	1 638
Sjukvårdslarm	754	655
Övriga händelser	786	721
Delsumma andra händelser	3 234	3 014
Utryckningar totalt	5 310	5 032

ANTAL BRÄNDER PÅ SKOLOR OCH SKOLOMRÅDEN

	2022	2021
Brand i byggnad	37	25
Brand ute	6	13



Övning pågår.

Resultatöversikt målområden 2022

Antalet olyckor ska minska

Räddningstjänsten Syd arbetar för att samhället utvecklas hållbart utifrån riskbilden. Förebyggande åtgärder ska initieras för de olyckstyper som hanteras operativt och som identifierats genom erfarenheter och riskanalyser.

Tillsyn där brandrisken är hög eller där konsekvensen av en brand eller annan olycka blir stor

Räddningstjänsten Syd utför tillsyn enligt både Lagen om skydd mot olyckor (LSO) och Lagen om brandfarliga och explosiva varor (LBE) samt hanterar tillstånd enligt LBE. Tillsynerna enligt LSO har skett med hög kvalitet och enligt plan. Bland annat utfördes tillsyner gällande avfallsanläggningar, förskolor och skolor, häkten och fängelser, nattklubbar och inom sjukhusvården. Omfattande brister uppmärksammades bland annat i brandskyddet inom sjukhusvården vilket resulterar i förelägganden med stora åtgärdskrav.

Tillsyn på kyrkor har medfört komplexa ställningstaganden. För dessa objekt krockar nämligen kravställningarna enligt LSO ofta med andra lagar gällande bevarande av kulturarv. Ett samarbete med Länsstyrelsen Skåne och Lunds stift inleddes för att hitta en skälig nivå för kravställning framöver.

Tillsyn enligt LBE behövde prioriteras ner under året då det inte fanns tillräckligt med resurser. Förbundet genomförde trots det några villkorsuppföljningar och tillsyner hos en del verksamheter där det fanns misstanke om att det förekom brandfarlig eller explosiv vara utan tillstånd. Mellan jul och nyår tillsynades försäljningsställen av fyrverkerier. Nedprioriteringar i tillsynsverksamheten enligt LBE möjliggjorde hantering av inkomna tillståndsansökningar inom korrekt tidsram.

Samverkan och informationsutbyte med aktörer som kan påverka risker eller olyckor

Räddningstjänsten Syd samverkar med olika aktörer för att minska antalet olyckor. Under 2022 fördes bland annat dialog med kommunerna, polisen och Trafikverket angående olycksdrabbade vägsträckor och korsningar. På flera platser har detta lett till sänkta hastigheter eller att andra hastighetsdämpande åtgärder har genomförts.

Samverkan kring spårområdesolyckor har skett för

att hitta åtgärder som förhindrar att människor beträder spårområden. Räddningstjänsten Syd har även fört dialog med andra samverkansaktörer gällande platser där framkomligheten för utryckningsfordon är begränsad.

Med stadsbyggnadskontoren hålls tät dialog kring bland annat framkomlighet och åtkomst till byggnader, riskhänsyn i samhällsplaneringen och byggnadstekniskt brandskydd. Samtidigt får stadsbyggnadskontoren ta del av förbundets erfarenheter från exempelvis olycksutredningar.

I Lund var Räddningstjänsten Syd involverade i kommunens arbete med risk- och sårbarhetsanalyser som bland annat gäller hantering av eventuella extrema regnhändelser i kommunens tätorter.

Remisshantering och vägledning till kommunerna gällande brandskyddskrav

Ett högt flöde av byggremisser har inkommit varpå prioriteringar behövde göras med anledning av hög arbetsbelastning. Flera komplexa nybyggnadsärenden hanterades, till exempel nya sjukhusbyggnader i Malmö och Lund, den nya domstolsbyggnaden i Malmö och höga byggnader runt om i förbundet.

Räddningstjänsten Syd deltog i Boverkets referensgrupp kring den kommande revideringen av byggregler och kunde därigenom påverka utformningen. Förbundet deltog också i ett nationellt forum för träbebyggelse som medförde värdefulla kunskapsutbyten. I Malmö deltog Räddningstjänsten Syd i en förvaltningsövergripande grupp som hanterar frågor kring detaljplaneändringar för att möjliggöra vindsinredning.

Polisremisser har hanterats efter prioritet och Räddningstjänsten Syd svarade under året även på miljöremisser för tillstånd gällande både små och stora anläggningar som avfallsanläggningar eller farliga verksamheter.



Erfarenheter från förbundets tillsynsarbete och olycksutredningar har återförts i arbetet och bidragit till olika kravställningar.

Samverkan med medlemskommuner för att anpassa brandskyddet för riskutsatta

Räddningstjänsten Syd medverkar kontinuerligt i olika aktiviteter och nätverk för att informera och samverka kring individanpassat brandskydd. Under året mötte förbundet bland annat hemtjänstpersonal, bosociala handläggare och Samlarteamet som finns i Malmö och är en stödfunktion för personer med samlarproblematik. I Malmö stad genomfördes också uppskattade trygghetssträffar för seniorer tillsammans med förvaltningen för hälsa, vård och omsorg, med fokus på individanpassat brandskydd och hjärt- och lungräddning.

TILLSTÅND LBE

	2022	2021
Inkomna ansökningar	150	133
Beviljade tillstånd	124	131

MYNDIGHETSUTÖVNING ENLIGT LSO/LBE

	2022		2021	
	LSO	LBE	LSO	LBE
Första tillsynsbesök	588	64	510	81
Föreläggande	195	25	169	46
Föreläggande med vite	12	0	6	0
Förbud	21	8	22	8
Förbud med vite	9	2	9	2



Medarbetare på station Lund.



fortsättning, Antalet olyckor ska minska

Utbildning och information för invånare, näringsliv, kommuner och organisationer för att kunna förebygga och agera vid brand

Efter årets första månader, som ännu var påverkade av pandemin, drog de fysiska utbildningarna i gång ordentligt och fortsatte sedan i hög takt. Efterfrågan på distansutbildning sjönk under året, men förbundet erbjuder fortfarande några utbildningar på distans.

Instruktörsgruppen har bland annat fått utbildning i presentationsteknik och pedagogik för att utbildningarna ska hålla en fortsatt hög standard.

Digitala kampanjer och fysiska informationsaktiviteter genomfördes enligt den årliga kampanjplanen för att uppmärksamma risker kopplat till olika säsonger och målgrupper. Utöver detta spred förbundet information om aktuella händelser och det förändrade omvärldsläget. Bland annat för att öka krisberedskapen i hemmen. Nationella totalförsvardagen genomfördes i Malmö där allmänheten kunde lära sig om det civila och militära försvaret. Under hösten lyftes även budskap kopplat till energiläget i samverkan med kommunerna, för att skapa medvetenhet om hur ändrade vanor kring uppvärmning och elanvändning kan leda till ökad risk för brand i hemmet.

I Kävlinge kommun fick nära 500 förskolebarn besök av brandmännen och under hösten genomfördes

UTBILDADE OCH INFORMERADE		
	2022	2021
Informerade	33 620	9 756
Externutbildade	10 750	7 219

förskoleveckor på brandstationer i Malmö där nästan 1 500 barn fick komma på studiebesök. Förbundets brandstationer hade också studiebesök av olika grupper så som scouter, pensionärer och unga vuxna med funktionsvariationer. Dessutom hade både hel- och deltidsstationer välbesökta öppna hus för allmänheten. Efter flera år av inställda aktiviteter till följd av pandemin var det extra glädjande att kunna öppna portarna för förväntansfulla barn och vuxna.

Andra tillfällen då förbundet mött invånarna, framför allt ungdomar och barnfamiljer, är exempelvis på Burlövsfesten där möjlighet fanns att prova på hjärt-lungräddning och släcka brand med handbrandsläckare, och vid Knattespelen i fotboll i Löddeköpinge som besöktes av mer än 4 000 personer. Där var en styrka på plats och visade upp släckbilen.

Under perioden april-september uppdateras brandriskprognosen för medlemskommunerna regelbundet på Räddningstjänsten Syds webbplats. När brandrisken var hög gick samordnad information ut om att vara extra uppmärksam och försiktig vid eldning eller grillning. Räddningstjänsten Syd bistod även alla kommuner i område Syd med stöd till bedömningen inför kommunernas egna beslut om åtgärder kopplat till brandrisknivån.

Samlad måluppfyllelse

Målet bedöms som uppfyllt. Under 2022 har Räddningstjänsten Syd genomfört aktiviteter runt om i förbundet för att antalet olyckor ska minska. Stort fokus har legat på att genomföra tillsyn där riskerna är som högst och där konsekvenserna av en brand blir som störst. Antalet utbildningsinsatser nådde långt över vad som förutspåddes i början av året och flertalet informationsinsatser har genomförts med olika budskap. Under året har Räddningstjänsten Syd samverkat med flera olika aktörer för att förebygga olyckor.

En fridfull jul önskar



Vi är inte först på plats.
Du är. Ihop kan vi
rädda liv.

Informationskampanjen i december belyste vikten av det delade ansvaret mellan räddningstjänst och allmänhet.

Följderna av olyckor ska minska

Räddningstjänsten Syd ska genomföra snabba, effektiva och säkra räddningsinsatser med teknik anpassad efter riskbilden. I samverkan med andra hanteras samhällsstörningar samtidigt som den egna samhällsviktiga verksamheten upprätthålls. Utbildning och information ska underlätta för invånarna att hjälpa sig själva och andra vid olyckor.

Minimering av responstider för snabb hjälp

Från och med 2022 följs responstiderna för byggnadsbränder upp genom att mäta tiden från det att larmet inkommer till räddningscentralen tills det första fordonet är framme på olycksplatsen. Under 2022 var medianresponstiden 7 minuter och 16 sekunder. Det är lite högre än målet på 7 minuter och föregående års medianresponstid som var 6 minuter och 54 sekunder.

Planerade övningar

Samtliga planerade kompetenshöjande kurser och lagstadgade övningar genomfördes enligt plan. Fokus i övningsverksamheten var att implementera det nya andningsskyddet där bullerskydd och kommunikationsutrustning finns integrerat. Utrustningen är nu driftsatt i hela förbundet. Under året genomfördes även heldagsövningar gällande trafikolyckor med buss, arbeten på hög höjd, samverkansinsatser och akut omhändertagande under pågående dödligt våld. Särskilda förmågor såsom vattendykning, insatser med farliga ämnen, storskalig släckutrustning, tung räddning och beskjutning av gasflaskor övades.

Intern kunskap om komplexa och särskilt riskfyllda verksamheter

Det finns ett väl fungerande arbete med att orientera och ta fram framkörningskort på större, riskfyllda och komplexa anläggningar. Det finns planerad övningsverksamhet och insatsplaner för alla anläggningar som är klassade som farlig verksamhet. Under året genomfördes storskalig övning tillsammans med anläggningar i Malmö Oljehamn. Där övade den operativa personalen även på storskalig släckning av cisternbränder med den nya utrustningen som tillhör släckmedelscentralen (SMC). Övningarna på anläggningarna har gett lärdomar och erfarenheter som kommer att följas upp vid kommande dialoger med verksamhetsinnehavarna.

Utveckling av lärandet från inträffade händelser

Under året fortsatte arbetet med att ta vara på erfarenheter och sprida lärande efter inträffade händelser i förbundet. En del händelser filmades och materialet tillgängliggjordes för personalen för att skapa ett lärande utifrån medarbetares upplevelser och agerande. Erfarenheterna från genomförda utredningar användes i övningsverksamheten men också vid inköp av utrustning till förbundet.

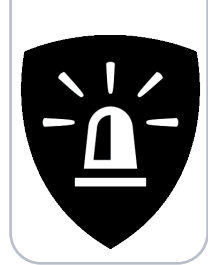
Medarbetare från Räddningstjänsten Syd bistod under året Hovedstadens beredskab i en insatsutvärdering av en inträffad kvartersbrand. Erfarenheterna från denna händelse kan skapa lärdomar till den egna organisationen avseende metod- och taktikval samt ledning av storskaliga räddningsinsatser.

På årets medarbetardagar lyftes hanteringen av ett antal händelser från inkommande larm till det operativa arbetet på skadeplatsen samt efterföljande åtgärder och myndighetsutövning. Detta gav möjlighet till förståelse för hela organisationens uppdrag.

Under året testades även en modul för utvärdering av insats kopplad till händelserapporten.

Invånare stärks i att hjälpa sig själv och andra vid olyckshändelser

Efter den genomförda verksamhetsförändringen, där utalarteringen av räddningsresurser togs över i egen regi istället för via SOS Alarm, finns det än bättre förutsättningar att stödja den enskilde i skadebegränsande och skadeavhjälpanande åtgärder vid olyckor. Vid inkommande samtal till 112 finns ledningsoperatörer samt larmbefäl på medlyssning för att kunna ge råd och stöd i hanteringen. Metodiken i räddningscentralen utvecklas kontinuerligt för att förbättra stödet till de drabbade i hanteringen av inträffade olyckor innan räddningstjänstens framkomst.



I kommunikationen har de digitala kanalerna använts för att nå ut med budskap och information kring hur man som privatperson och först på plats ska agera vid inträffade olyckor. För att minska på antalet trycksaker togs en ny informationsfolder som samlar de vanligaste riskerna och olyckstyperna fram för att kunna användas året om. Den ersatte tidigare material som varit uppdelat efter olika säsonger.

En större informationskampanj i december lyfte fram det delade ansvaret mellan räddningstjänst och allmänhet under rubriken *Vi är inte först på plats. Du är. Ihop räddar vi liv!* Budskapet att förebygga bostadsbränder, med särskilt fokus på fungerande brandvarnare och spisbränder, spreds på utomhusskyltar i medlemskommunerna samt i sociala medier.

Förmågeutveckling

Under 2022 har flera projekt med syfte att öka den operativa förmågan samt förbättra arbetsmiljön genomförts. Nya kemdräkter, avsedda för livräddning och enklare arbete med kemikalier, infördes i form av engångsdräkter som förbättrar skyddet och förenklar för användaren.

Det första steget i implementeringen av ny utrustning för förbundets ena nationella resurs SMC blev klar under året och för den andra nationella resursen tung räddning är personalen nu utbildad. Inom området trafikolyckor var Räddningstjänsten Syd delaktig i ett större nationellt projekt som resulterade i ett nytt utbildningskoncept med Myndigheten för samhällsskydd och beredskap (MSB) som avsändare.

Förmågan med räddning på hög höjd förändrades och fick bättre utrustning och övningsmöjligheter.



Övning trafikolycka med buss.



En brandfilt för bilar som brinner testas under året.

Samlad måluppfyllelse

Målet bedöms uppfyllt så när som på medianresponstiden som är lite längre än 7 minuter. Under året gjordes stora satsningar på förmågeutveckling inom såväl metod och teknik som inom ledning av räddningsinsats, som skapat bättre förutsättningar för att kunna genomföra effektiva räddningsinsatser. Samverkan med andra räddningstjänster i Skåne och andra samverkande aktörer sker regelbundet för att utveckla förmågan till samordnade insatser mot samhällets totala hjälpbehov. Planerad övningsverksamhet och interna utbildningar genomfördes enligt plan. Via förbundets olika kommunikationskanaler nåddes invånarna av information om hur man kan agera i händelse av en olycka.

Invånarnas ökade trygghet

Räddningstjänsten Syd ska genom sitt arbete verka för invånarnas ökade trygghet. Vi ska i varje möte med invånare, olycksdrabbad eller inte, uppträda med omsorg och professionalitet. Invånarna ska mötas med relevant, tillgänglig och aktiv kommunikation. Samverkan sker med andra aktörer för att gemensamt säkerställa en sammanhållen hjälp till drabbade.

Professionellt bemötande och information till drabbade under och efter en olycka

I samband med insatser ger den operativa personalen stöd och information till de drabbade. Det finns även informationsmaterial som kan delas ut där den drabbade får veta hur vidare stöd kan sökas om det finns behov. Som ett komplement till Brandskyddsföreningens Flammy-mjukdjur har Räddningstjänsten Syd nu en egen nalle som kan delas ut till barn i samband med olyckor för att fungera som en liten tröst.

Trygghetsskapande insatser genomförs vid behov efter en olycka genom exempelvis hembesök eller andra informationsinsatser.

Ett exempel från året är när det uppstod oro bland barnen på en förskola i Eslöv efter att en bil brunnit utanför. Då åkte en styrka dit och träffade barnen för att möta deras oro.

Återkoppling till de boende efter en bostadsbrand

Räddningstjänsten Syd lämnar alltid information under och efter en insats utefter sammanhanget och den drabbades behov. Rutiner och arbetssätt för att hantera efterföljande åtgärder vid bostadsbränder vidareutvecklades under året. När det behövs följer personalen upp med samtal och trygghetsskapande åtgärder gentemot de drabbade.



Nationella totalförsvardagen arrangerades i Malmö i juni och besöktes av tusentals personer.



Återkoppling efter brand på en skola

Förbundet arbetar enligt en systematik där alla anlagda bränder eller tillbud i skolmiljö följs upp. Under året utvecklades ett system för att förenkla möjligheten att följa olika ärenden och åtgärder. Åtgärder efter brand på skolor kan till exempel vara att visa närvaro på skolan, att informationssamtal hålls för hela klasser eller att konsekvensamtal hålls med grupper eller individer där det i överenskommelse med skolan bedömts vara lämpligt. För att komma till rätta med problematiken hanteras skolbränderna även i olika samverkansforum med kommunerna.

Aktiviteter för det samlade trygghetsarbetet i egen regi och i samverkan med andra

Aktiviteter för att skapa trygghet för invånarna sker i förbundets alla kommuner genom olika typer av samverkansgrupper. Exempelvis finns forum där Räddningstjänsten Syd möter representanter från polisen och olika delar av kommunen, ibland tillsammans med väktarbolag, Svenska kyrkan och ideella föreningar med flera. En gemensam nulägesbild kan delas och skapa bättre förutsättningar för åtgärder och förebyggande av brand, social oro och otrygghet. Förbundet deltog också i flera typer av samverkansformer med syfte att minska organiserad brottslighet. Där är de myndighetsgemensamma tillsynerna en framgångsfaktor.

Räddningstjänsten Syd har på initiativ av kommunernas trygghetsamordnare genomfört trygghetsvandringar tillsammans med aktörer som exempelvis polisen och Trafikverket, fastighetsägare och representanter från föreningslivet. Vandringarna syftar till att identifiera

riskmiljöer där riskerna sedan kan hanteras för att öka tryggheten för invånarna. Som exempel kan nämnas beslut om att se över belysning och tillgänglighet vid stationsområdet i Åkarp.

Under sommaren medverkade Räddningstjänsten Syd också i planeringen och genomförandet av Lunds breda handlingsplan för trygghet.

Projektet *Människan bakom uniformen* genomfördes tillsammans med Lunds kommun. Det riktar sig till ungdomar mellan 15-20 år och syftet är att skapa förståelse för uniformsbärande yrken såsom polis, räddningstjänst, ambulans och försvarsmakt.



Förbundets tröstnalle kan delas ut till barn vid olyckor.

Samlad måluppfyllelse

Målet med att skapa trygghet för invånarna har uppnåtts. Bedömningen är att sammanhanget har beaktats under och efter olyckor och de olycksdrabbade har bemötts med professionalitet och empati. Återkoppling efter bostadsbränder sker utefter behov med fysiska möten eller på annat sätt. Utvecklad samverkan finns på flera nivåer i samtliga medlemskommuner för att öka invånarnas trygghet.

Hållbar utveckling

Organisationens utveckling

I verksamhetsplanen för 2022 presenterades tio fokusområden som tagits fram i syfte att matcha omvärldens utveckling och nå resultat inom beslutade målområden för verksamheten. Utvecklingsarbetet inom fokusområdena presenteras här.

Övningsverksamhet utifrån förbundsövergripande och distriktsvisa övningsplaner

De förbundsövergripande och distriktsvisa övningsplanerna följdes under året med mindre justeringar. Övningsverksamheten följs löpande upp distriktsvis för att säkerställa att samtlig personal har utfört certifierande övningsmoment.

Implementering av brett förebyggande arbete i organisationen

Olika förebyggande aktiviteter definierades, utvecklades och implementerades under året. En systematik skapades där resultaten utifrån aktiviteterna återförs och värderas för lärande och vidare utveckling. Genom trygghetskapande insatser och information direkt efter avslutad insats kan vi skapa trygghet i stunden. En annan metod för det förebyggande arbetet som förbundet infört och vill utveckla vidare är att ”ta vara på tillfället”. Till exempel utfördes en dykövning i kanalen i Malmö som samlade flera nyfikna invånare, varpå tillfället nyttjades för att samtala med och delge dem information om vattensäkerhet.

Anpassning av räddningsledningssystemet efter nya föreskrifter

Arbetet med att anpassa räddningsledningssystemet utifrån nya föreskrifter och handböcker från MSB gick enligt plan. Medarbetare från Räddningstjänsten Syd deltog i arbetsgrupper och referensgrupper på nationell nivå. Regionala och lokala styrdokument beslutades och kommer att driftsättas i början av 2023 och arbetet för att anpassa arbetssätt och roller i ledningssystemet fortsätter.

Kunskap och medvetenhet kring hantering av verksamhetens miljöpåverkan

Under året antog direktionen en hållbarhetspolicy. I arbetet med hållbarhetspolicyn gjordes bland annat en kartläggning för att övergripande beskriva hur

Räddningstjänsten Syd kan bidra till de globala hållbarhetsmålen.

Flera medarbetare deltog i nationella MSB-projekt för att öka kunskapen om och ta fram lämpliga åtgärder för att minska miljöpåverkan vid insats. Kunskapsläget nationellt är bristfälligt och Räddningstjänsten Syd arbetade aktivt för att driva på utvecklingen inom området bland annat genom samverkan med räddningstjänsterna i Stockholm och Göteborg. Räddningstjänsten Syd var också en aktiv remissinstans till MSB avseende kommande vägledning inom området. Det finns ett miljöforum där Räddningstjänsten Syd och medlemskommunernas miljöförvaltningar ingår. Forumet har regelbundna träffar för kunskapsutbyte och dialog kring åtgärder. Kunskap kring miljöpåverkan vid insats kommuniceras till befäl inom ramen för befälsutvecklingen och vid introduktion av nya befäl.

Samverkan mellan räddningstjänsterna i Skåne

Samverkan med räddningstjänsterna i Skåne fördjupades under året. Räddningscheferna träffades regelbundet för att stämma av och följa upp beslutade utvecklingsområden. Under året låg fokus på att utarbeta och implementera ett enhetligt ledningssystem i Skåne. Flera räddningstjänster i Skåne har valt att teckna samverkansavtal om särskilda räddningsresurser med Räddningstjänsten Syd och Räddningstjänsten Skåne Nordväst och det finns även överenskommelser om samverkan och samarbeten inom bland annat kommunikation och HR.

Operativ samverkan sker via räddningscentralssamverkan, olika mötesforum och dialoger mellan räddningstjänsterna och dagligen vid insatser. Kunskap och erfarenheter utbyttes mellan räddningstjänsterna i Skåne i utvalda sakfrågor, exempelvis tillsynsverksamhet utifrån nya föreskrifter, insatsutvärderingar, inköp av operativ utrustning samt metod- och teknikutveckling inom vattendykning, farliga ämnen och ledningsträning.



Ytlivräddningsutrustningen testas i kanalen i Malmö.

I ett samarbete mellan räddningstjänsterna i Skåne kommuniceras några av de viktigaste budskapen under en gemensam avsändare för att få större genomslagskraft. Under året har detta gjorts genom radiojinglar samt korta filmer på biografier, pågatåg och regionbussar.

Förutsättningar att på ett effektivt sätt arbeta med bemanning och personalplanering

Bemanningsplaneringen för brandmän och styrkeledare sågs över under året för att skapa en smidig och likvärdig hantering av bemanningen. För att skapa optimal verksamhetseffekt beslutades om en övergång från fem till fyra schemagrupper efter slutsatsen att detta möjliggör enklare och bättre planering, styrning och ledning av resurserna.

Bedömning av lämpligheten i att alla delar av tillsyn, planering och övning vid farlig verksamhet bekostas genom medlemsavgifterna

Under 2022 genomfördes en utredning med syfte att undersöka i vilken utsträckning räddningstjänsten kan ta betalt för tillsyn, övningsplanering och andra aktiviteter som genomförs som en del av myndighetsutövningen vid farlig verksamhet. Utredningen visar att Räddningstjänsten Syd inte har några ytterligare möjligheter att ta betalt.

Inriktning för den fortsatta utvecklingen inom verksamhetsområdet Utbilda och informera

Under 2022 fortsatte arbetet med att utveckla verksamhetsområdet Utbilda och informera. Fokus låg på att hitta inriktningar på ett koncept för att nå så många mellanstadieelever som möjligt med budskap kring räddningstjänstens roll i samhället, hur man kan skydda sig mot en brand och hur man ska agera i trafiken.

Systematiskt arbete för ett inkluderande arbetsklimat

Arbetet för ett mer inkluderande arbetsklimat fortsatte under året. Det systematiserades bland annat genom att en tydlig åtgärdsplan arbetades fram där aktiviteter följdes upp.

Chefer gick en utbildning om diskriminering och medarbetare fick möjlighet att diskutera kring trakasserier och kränkande särbehandling samt hur förbundet skapar ett mer inkluderande arbetsklimat och vikten av att själv agera.

Översyn av förutsättningarna att utöka verksamheten för hantering av automatiska brandlarm inom räddningscentralen

En projektgrupp påbörjade översynen och dialog fördes med Malmö Stad kring deras utredning av stadens larmcentral.

Medarbetare

Kompetensförsörjning och ledarskap

Ledarskap

Förbundets ledarskapsprogram har innehållit utbildningar med fokus på områden såsom gruppdynamik, effektiva team, arbetsätt, samtal, feedback, individuell lönesättning och inkluderande arbetsklimat.

Räddningstjänsten Syd har etablerat ett samarbete med Ledarcentrum i Malmö och Malmö stad som ger möjlighet för både befintliga och blivande chefer att stärka varandra till exempel i form av mentorskap.

Inom ramen för befälsutbildningen gick styrkeledarna tillsammans med föregående årskull styrkeledare två interna ledarskapsdagar. Dagarna handlade bland annat om att stärka ledarskapet, få användbara verktyg i vardagen samt om att skapa ett inkluderande arbetsklimat.

Kompetens

Implementeringen av andningsskyddet var under året en del av förbundets övningsverksamhet såväl lokalt på distrikten som vid gemensamma övningar. Efter mycket arbete och god intern samverkan examinerades samtlig personal som använder andningsskyddet vid insats.

Insatser med pågående dödligt våld är ofta tidskritiska och helt beroende av god samverkan mellan blåljusmyndigheterna. I våras arrangerades därför en övning där personalen samövade med polis och ambulans.

Under året examinerades yttre befäl och styrkeledare efter att ha gått förbundets interna befälsskola. Samtliga kompetenshöjande kurser och lagstadgade övningar genomfördes enligt plan.

I slutet av året fastställdes förbundets övergripande kompetensförsörjningsplan. Planen ligger till grund för hur Räddningstjänsten Syd säkerställer kompetensen på kort och lång sikt.

Rörlighet personal

Under året har 22 heltidsanställda medarbetare avslutat sin anställning. Det motsvarar en personalrörlighet om 6,2 % vilket är 1 procentenhet högre än föregående år. Av dessa avslut beror 12 på pensionsavgångar och 10 på egna uppsägningar.

För brandmän och styrkeledare på deltidsstationerna var personalrörligheten 13,5 % vilket är 3,8 procentenheter högre än för 2021. 14 medarbetare avslutade sina anställningar, varav en på grund av pension.

När en medarbetare slutar är det av stort värde för Räddningstjänsten Syd att ta vara på medarbetarens erfarenheter och synpunkter. De blir ett viktigt underlag för att vidareutveckla verksamheten och fortsatt vara en attraktiv arbetsgivare både för befintliga och potentiella medarbetare. Därför hålls exitsamtal när en medarbetare som varit anställd på Räddningstjänsten Syd i minst sex månader avslutar sin anställning.

Under 2022 konstaterades inga särskilda trender utifrån exitsamtalen. De skäl som lyftes, förutom naturliga pensionsavgångar och flytt på grund av privat situation, var exempelvis önskemål om att prova på annat arbete, behov av kompetensutveckling samt önskan om större ansvar och möjlighet att forma sin roll. Flera medarbetare beskrev att arbetsklimatet är positivt och att de haft ett stimulerande arbete.

Rekrytering

Under året genomfördes 61 rekryteringar. Dessa avser både tillsvidare- och visstidsanställningar som tillsatts med 18 interna och 43 externa sökanden. 22 brandmän och styrkeledare rekryterades till deltidsstationerna.

Det interna arbetet för ett mer inkluderande arbetsklimat är en annan viktig del där vi bland annat fokuserat på kompetensbaserad och fördomsfri rekrytering samt likvärdig introduktion för nya medarbetare.

Attraktiv arbetsgivare

Insatser görs löpande för att stärka bilden av Räddningstjänsten Syd som en trovärdig och professionell samhällsaktör och arbetsgivare. Det sker i samband med olika informationsaktiviteter där vi möter potentiella medarbetare. Det sker också genom annonsering samt genom relevant innehåll i digitala kanaler och på vår externa webbplats, där karriärsidorna utvecklats för att skapa intresse för vårt breda uppdrag.

Det aktiva arbetet med att rekrytera deltidbrandmän, även kallade räddningstjänstpersonal i beredskap (RiB), fortsatte. Riktade kampanjer i sociala medier kompletterade förbundets ordinarie rekryteringsvägar med gott resultat. Andra insatser som genomfördes var affische-

ring på lokala anslagstavlor, butiks-TV och öppna hus i rekryteringssyfte.

Räddningstjänsten Syd deltar också i MSB:s arbete för att ta fram ett stödmaterial som kan underlätta dialogen mellan räddningstjänst och huvudarbetsgivare.

Personalen i siffror

ANTAL ANSTÄLLDA I FÖRBUNDET 2022-12-31				
	Kvinnor	Män	Totalt 2022	Totalt 2021
Dagtidspersonal	44	54	98	102
Skiftpersonal*	34	232	266	260
Deltidsbrandman/Räddningstjänstpersonal i beredskap (RiB)	8	126	134	134
Timavlönade	3	20	23	18
Totalt	89	432	521	514
I procent	17%	83%		
Antal årsarbetare exkl RiB, antalet heltidstjänster under året			367,65	360,25
Medelålder 2022	39	44	43	
Medelålder 2021	38	44		43

*Skiftpersonal omfattar befattningarna brandman, styrkeledare, yttre befäl, inre befäl, larmbefäl, ledningsoperatör och gruppchef. Varav dessa är 29 kvinnor brandman/styrkeledare/yttre befäl/gruppchef (motsvarande siffra för 2021 var 26).

SJKFRÅNVARO FÖRDELAD PÅ MÄN/KVINNOR SAMT LÅNGTIDSSJUKSKRIVNINGAR				
	Män	Kvinnor	Totalt	Varav långtidssjukskrivna
Totalt 2022	4,0%	5,3%	4,3%	29,2%
Totalt 2021	4,0%	4,4%	4,1%	39,1%

Kommentar till sjukfrånvaro:

Den totala sjukfrånvaron ligger något högre än föregående år. Både korttidsfrånvaron och sjukfrånvaron mellan dag 15-59 ökade för både kvinnor och män. Den största procentuella ökningen stod både kvinnor och män upp till 29 år för. Årets första månader hade ovanligt höga sjuktal vilket bidrog till den ökade totalen. En trolig orsak är den höga smittspridningen av covid-19 i början av året och att Folkhälsomyndighetens liksom arbetsgivarens restriktioner sedan lättade och släpptes.

Långtidssjukskrivningar minskade med nästintill 10 procentenheter jämfört med samma period 2021. Sjukskrivningar till följd av psykisk ohälsa minskade. I övrigt stod fysiska sjukdomar och operationer för merparten av orsakerna till sjukskrivning. Det bedrivs ett aktivt rehabiliteringsarbete både med att förebygga och minska sjukskrivningarna.

SJKFRÅNVARO PER ÅLDERSGRUPP		
	Totalt 2022	Totalt 2021
Åldersgrupp –29 år	3,4%	2,4%
Åldersgrupp 30–49 år	4,1%	3,9%
Åldersgrupp 50– år	5,0%	5,0%

Hälsa och arbetsmiljö

Centrala Skyddskommittén

Flera förbundsövergripande arbetsmiljöfrågor har behandlats i Centrala skyddskommittén, som är förbundets forum för arbetsmiljöfrågor. Bland annat följdes införandet av det nya andningsskyddet samt organisations- och schemaförändringen för brandmän och styrkeledare. Planen för aktiva åtgärder utifrån diskrimineringslagen, arbetsmiljöavvikelser och insatser för samtals- och avlastningsstöd var stående punkter på dagordningen. I oktober hölls den årliga arbetsmiljökonferensen för chefer och skyddsombud med temat *skadligt bruk* på arbetsplatsen.

Hållbar medarbetare

Hållbar medarbetare fortsatte under 2022. Det handlar om att skapa en hälsosam arbetsmiljö genom träning och rörelse, för att förebygga skador och ohälsa samt skapa förutsättningar för ett hållbart arbetsliv. Arbetet består av två olika spår där det ena vänder sig till skiftpersonal som har schemalagd fysisk träning och den andra till personal som inte har schemalagd fysisk träning.

Covid-19

Det ansträngda bemanningsläget i slutet av 2021 fortsatte att präglade början av 2022. Bemanningen förstärktes tillfälligt under januari. Bedömningar av frånvaro och behov av ytterligare åtgärder gjordes dagligen. Under februari avtog frånvaron. Då beslutade också regeringen om att ta bort många rekommendationer men fortfarande med uppmaningen om att stanna hemma vid sjukdom. För förbundet innebar de föränd-

rade rekommendationerna bland annat att de medarbetare som under pandemin arbetat på distans successivt återgick till arbetsplatsen.

Hemarbete är i viss omfattning fortfarande möjligt så länge det grundas med hänsyn till verksamhetens behov, sin egen och kollegornas arbetsmiljö. Förbundet kommer att följa den utveckling som pågår i samhället kopplat till hemarbete utifrån ett arbetsmiljö- och attraktivitetsperspektiv.

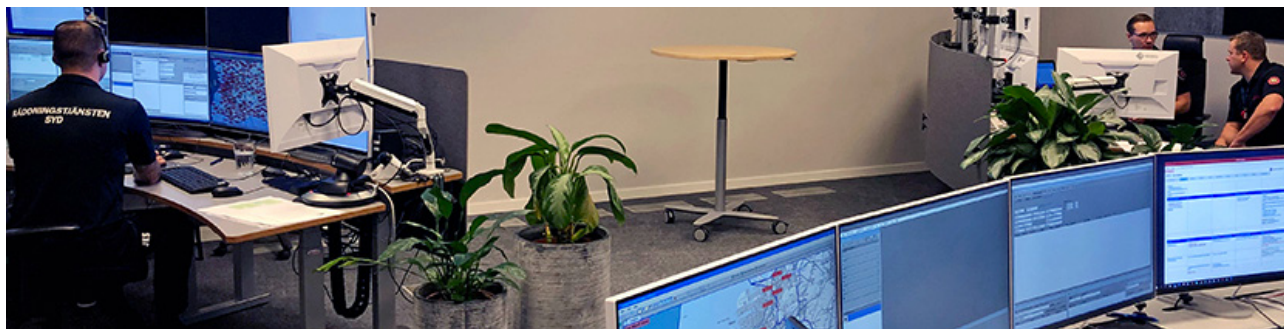
Samtals- och avlastningsstöd

Samtals- och avlastningsstöd vänder sig till all personal och genomförs av medarbetare som är utbildade samtalsledare. Syftet med samtalet är att avlasta och stödja medarbetare som varit med vid psykiskt påfrestande situationer. Under 2022 genomfördes 49 avlastande samtal med sammanlagt 290 medarbetare.

Samtalsledarna har deltagit i utbildningar och förbundet har även deltagit i olika samverkansgrupper och konferenser gällande krisstödshantering.

Nöjd medarbetarindex

Under våren genomfördes för sjätte gången den årliga enkäten Nöjd medarbetarindex (NMI) för att mäta förbundets status inom områdena delaktighet, information, stress och psykisk belastning, värdegrund, motivation, ledarskap och styrning. Enkäten består både av frågor kopplade till Sveriges Kommuner och Regioners index för *Hållbart medarbetarengagemang* och frågor som är specifika för förbundet. Totalt svarade 295 medarbetare. NMI-index landade på 73 (av 100) vilket är samma resultat som 2021.



Räddningscentralen på station Hyllie.

Avvikelsehantering

Arbetsmiljöavvikelser inom förbundet riskbedöms, följs upp och åtgärdas. Under 2022 anmäldes 83 riskobservationer, tillbud eller arbetsskador av olika slag. Antalet anmälningar har minskat under flera års tid och ett arbete med att förbättra rutinerna kring avvikelsehantering har påbörjats i syfte att öka tendensen att anmäla och förbättra uppföljningen.

Fem allvarliga olycksfall eller tillbud anmäldes till Arbetsmiljöverket under 2022. Ett i samband med rekrytering, ett vid en insats då två brandmän fick lindriga skador av ett stormförande batteri och de övriga inträffade under övning.

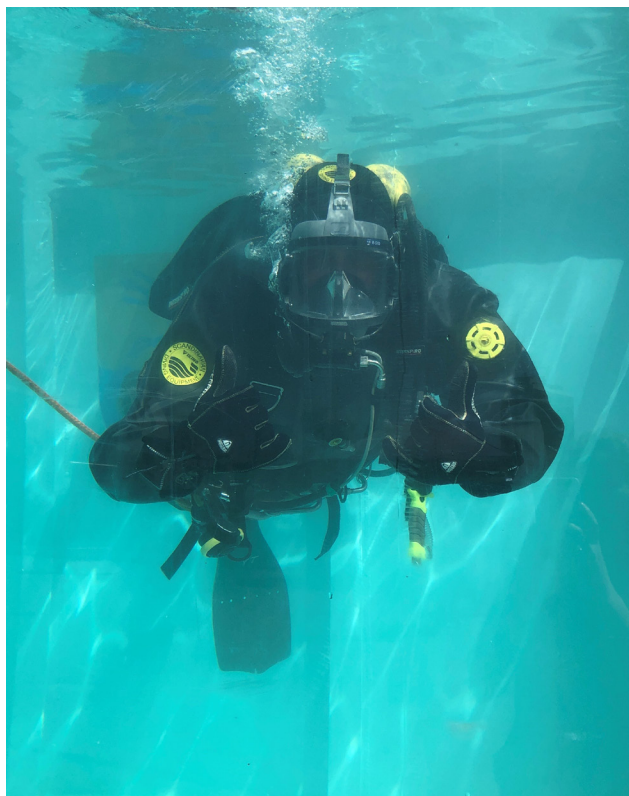
ARBETSMILJÖAVVIKELSER		
	2022	2021
Riskobservation	19	28
Tillbud	31	25
Olycksfall	17	19
Färdolycksfall	5	0
Arbetssjukdom	1	1
Miljö	0	3
Egendom/säkerhet	6	4
Säkerhetsobservation	4	7
Totalt	83	87



Heldagsövning brand.

Femårsöversikt 2018-2022

RESULTATRÄKNING I SAMMANDRAG (tkr)					
	2022	2021	2020	2019	2018
Verksamhetens intäkter	374 981	351 399	336 342	333 027	323 954
Verksamhetens kostnader	-349 428	-343 899	-332 794	-324 530	-316 791
Avskrivningar	-17 637	-9 451	-9 330	-7 225	-6 995
Verksamhetens nettokostnad	7 916	-1 951	-5 782	1 272	168
Finansiellt netto	-16 013	6 323	920	5 015	639
Årets resultat	-8 097	4 372	-4 862	6 287	807
Balanskravsresultat	8 838	-484	-4 955	1 592	1 749
Eget kapital					
Utgående avsättning till pensioner	138 375	124 299	117 352	112 423	108 378
Finansiella placeringar bokfört värde	116 953	121 856	117 517	114 880	91 795
Likvida medel	30 804	41 230	15 522	23 525	31 907
Investeringsutgifter	18 289	72 273	21 677	8 000	8 465
Låneskuld investeringslån	68 400	76 100			
Antalet anställda	521	514	505	496	487
Sammanlagt invånarantal i medlemskommunerna	572 814	565 812	559 345	553 711	545 669



Dykuppväsning på Totalförsvardagen.

BERÄKNING OCH REDOVISNING AV BALANSKRAVSRESULTAT (tkr)

Årets resultat enligt balansräkningen (tkr)	-8 097
Reducering av realisationsvinster inventarier	-192
Återföring av orealiserade förluster i värdepapper	17 127
Redovisade orealiserade värdeökningar i värdepapper	0
Årets resultat efter balanskravsjusteringar	8 838
Balanskravsresultat	8 838

2022 års balanskravsresultat är positivt. Förbundets upparbetade egna kapital överstiger beslutad nivå. Ekonomiska mål i övrigt är i stort uppfyllda och ekonomisk buffert finns för delfinansiering av framtida investeringar. Direktionen anser med beaktande av detta att förbundet uppfyller kommunallagens krav på ekonomisk balans.

Ekonomisk måluppfyllelse

Mål för god ekonomisk hushållning

Enligt kommunallagen ska alla kommuner, landsting och kommunalförbund ha mål för en god ekonomisk hushållning i sin verksamhet. Direktionen har i februari 2022 fastställt uppdaterade mål för god ekonomisk hushållning i Räddningstjänsten Syd för perioden 2020–2023.

MÅL	MÅLUPPFYLLELSE/KOMMENTAR
<p>Övergripande verksamhetsmässigt mål</p> <p>Räddningstjänsten Syds verksamhet ska bedrivas med god ekonomisk hushållning. Förbundet ska ha en stor ekonomisk medvetenhet och en helhetssyn på alla resurser vi disponerar. Personal, material, fordon, lokaler med flera resurser ska nyttjas på ett sådant sätt att vi når våra mål och uppdrag till nytta för våra medlemskommuner, dess medborgare och övriga intressenter.</p>	<p>En helhetssyn präglar förbundets arbete och hushållning av resurser. Några exempel från 2022: Omställningen till mer digitaliserat arbete och mötesformer, undervisning och informationsverksamhet har under året tagit ytterligare steg framåt och utvecklats. Bemanningsplaneringen har setts över under året och en ny schemalösning tas i drift under januari 2023. Översynen av energiförbrukningen i förbundets lokaler och verksamheter har under året intensifierats. Arbetet har fortsatt med att utveckla förbundets kontinuitetshantering. En översyn har skett av viss operativ samverkan och nya uppdaterade avtal har ingåtts med samverkansparterna. Den riktade tillsynsverksamhet genom exempelvis Tryggare Malmö har fortsatt och har under året permanenterats. Förbundet har stöttat Perstorps kommun i samband med en större översvämning. <i>Det övergripande verksamhetsmässiga målet anses i allt väsentligt vara uppfyllt.</i></p>
<p>Övergripande finansiella mål</p> <p><i>Resultat och eget kapital</i></p> <p>Räddningstjänsten Syd ska ha en ekonomi i balans och en beredskap att möta ekonomiska risker och oförutsedda händelser. Målet för det egna kapitalet är 4 mnkr. I beloppet ingår ej resultatet av icke realiserad värdejustering. Ingen ytterligare kapitaluppbyggnad eftersträvas men målsättningen är att det årliga resultatet normalt ska vara positivt. Om synnerliga skäl föreligger kan ett negativt resultat budgeteras. Överskotten ackumulerat eget kapital, kan efter särskilt beslut användas till att finansiera omställning av verksamhet samt andra extraordinära händelser.</p>	<p>Redovisat resultat uppgår till ett underskott på 8 097 tkr med ett positivt balanskravsresultat på 8 838 tkr. Det utgående egna kapitalet uppgår till totalt 14 mnkr, varav ett negativt belopp om 10 mnkr utgör balanserad orealiserad värdeförändring. <i>Målet är uppfyllt.</i></p>
<p><i>Pensioner</i></p> <p>Varje år ska Räddningstjänsten Syd göra maximal avsättning till pensioner för att garantera förbundets pensionsförpliktelser.</p>	<p>Maximal avsättning har gjorts till pensioner utefter beräkningsunderlag från förbundets pensionsadministratör KPA. <i>Målet är uppfyllt.</i></p>
<p><i>Likviditet</i></p> <p>Likvida medel ska om möjligt placeras räntebärande. Målet med likviditetsförvaltningen är att säkerställa förbundets betalningsförmåga på kort sikt. För närvarande bedöms ingen möjlighet till att erhålla avkastning på likvida medel.</p>	<p>Likvida medel har varit placerade på förbundets koncernkonton i Malmö stad. Under andra halvåret har förbundet erhållit viss ränta på behållningen. Betalningsförmågan på kort sikt har kunnat upprätthållas. <i>Målet är uppfyllt.</i></p>
<p><i>Investeringar</i></p> <p>Förbundets investeringar ska finansieras med egna medel. Fordonsinvesteringar kan finansieras genom lån eller leasing. Investeringsram sätts i samband med rambudget. Eventuella investeringsbidrag kan adderas till detta belopp. Kvarvarande investeringsmedel från tidigare år kan ombudgeteras.</p>	<p>Investeringsutgifterna för 2022 uppgår till 18 289 tkr. Ram 33 000 tkr. Ingen ny upplåning har skett från Malmö stad för att finansiera investeringarna utan finansiering har skett med egna medel. Avvikelsen ligger främst i några senarelagda investeringar och leveransföreningen. <i>Målen är uppfyllda.</i></p>
<p><i>Uppföljning och analys</i></p> <p>Uppföljning, analys och prognostisering ska ske löpande under året och ha en direkt koppling till verksamhetsplanen. Avvikelser ska noteras och åtgärder ska vidtagas.</p>	<p>Uppföljningar och analyser av verksamhet och ekonomi har skett under 2022 enligt plan. Korrigerande åtgärder har initierats för avvikelser i kombination med fortsatt genomgång av förbundets ekonomi och avtal. <i>Målet är uppfyllt.</i></p>

Ekonomisk översikt

RESULTATÖVERSIKT (tkr)				
	Utfall 2022	Budget 2022	Avvikelse 2022	Utfall 2021
Medlemsavgifter och tilläggsuppdrag	319 267	319 267	0	304 064
Övriga intäkter	55 714	46 131	9 583	47 335
Summa verksamhetens intäkter	374 981	365 398	9 583	351 399
Personalkostnader	-258 596	-259 191	595	-249 830
Övriga driftskostnader	-90 832	-86 457	-4 375	-94 069
Avskrivningar	-17 637	-19 800	2 163	-9 451
Summa kostnader	-367 065	-365 448	-1 617	-353 350
Verksamhetens nettokostnader	7 916	-50	7 966	-1 951
Finansiella intäkter	4 822	3 300	1 522	8 120
Finansiella kostnader	-20 835	-3 250	-17 585	-1 797
Resultat	-8 097	0	-8 097	4 372

Allmänt om resultatet

Resultatet för 2022 uppgår till ett underskott på 8 097 tkr och ett positivt balanskravsresultat på 8 838 tkr jämfört med ett budgeterat nollresultat för 2022. Justeringsposterna består av reavinst för sålda fordon samt icke realiserad värdeminskning av förbundets finansiella placeringar av pensionsmedel.

Högre intäkter än budgeterat påverkar resultatet positivt. Främst är det den operativa verksamheten som har gjort fler insatser tillsammans med omskrivna avtal för Skånegemensamma resurser och samverkan som påverkar. Kostnaderna har varit högre än budgeterat. Räddningstjänsten Syd har påverkats av högre priser på drivmedel, energi och material precis som resten av omvärlden. Avskrivningarna är lägre än budgeterat till följd av vissa leveransförändringar av det nya andnings-skyddet. Tillgängligheten på fordon gör att investeringar har fått skjutas framåt i tiden.

Förbundet har på olika sätt varit påverkat av covid-19 även under 2022. En högre frånvaro hos främst den operativa personalen har gett både lägre lönekostnader men samtidigt högre kostnader för timanställda och för overtid. Fortsatta leveransproblem av bland annat visst sjukvårdsmaterial har lett till behov av större inköp för lagerföring och högre förbrukning. Samtidigt har antalet sålda externa utbildningar ökat kraftigt från föregående år i takt med att samhället öppnats upp med högre intäkter som följd. Kostnaderna för kurser, konferenser och resor är lägre än innan pandemiåren där nu en större möjlighet att delta digitalt kan påverka.

Förväntad ekonomisk utveckling 2023

Räddningstjänsten Syd befinner sig liksom övrig kommunal verksamhet i en utmanande ekonomisk situation där det senaste årets ekonomiska omsvängning med bland annat högre räntor och inflation och allmän världssoro sätter sina avtryck. Inför 2023 och 2024 kommer indexerings- och kompletteringskostnader avseende förbundets pensionsåtaganden att öka markant. Kostnadsökningen beräknas till cirka 17 mnkr inklusive särskild löneskatt för 2023. Till detta kommer osäkerheten i utvecklingen av energi- och drivmedelspriser. Mot bakgrund av bland annat ovanstående är förbundets beslutade budget för 2023 underfinansierad med 12,5 mnkr i samförstånd med medlemskommunerna.

Verksamhetens intäkter

Medlemsavgifter och tilläggsuppdrag

De årliga intäkterna från medlemskommunerna i form av medlemsavgifter för basuppdraget följer budget. Medlemsavgiften räknades upp med 5 % inför 2022 och uppgick till 319 267 tkr. Medlemsavgifterna för respektive medlemskommun fördelas utifrån invånarantal.

Övriga intäkter

Räddningstjänsten Syds övriga intäkter omfattar tillsyns- och tillståndshandling, hantering av automatlarm, operativa intäkter som är kopplade till vissa typer av uttryckningar, extern utbildning, lokaluthyrning, övrig försäljning och övriga bidrag. Övriga intäkter uppgår till 55 714 tkr under 2022 vilket är 9 583 tkr bättre än budget.

Tillståndintäkterna uppvisar en positiv budgetavvikelse för 2022 med 78 tkr. Tillsynsintäkterna genererar en negativ budgetavvikelse med 346 tkr 2022. Underskottet beror huvudsakligen på att tillgängliga resurser riktats mot tillståndshandläggningen i större omfattning. Även automatlarmsintäkterna genererar ett överskott på 455 tkr för helåret.

Intäkterna för de operativa insatserna uppgår till 14 279 tkr, 4 510 tkr mer än budgeterat. En större insats i Perstorps kommun och fler operativa sjukvårdsrelaterade insatser ger ett överskott på 2 120 tkr.

Vissa avtal för Skånegemensamma och särskilda resurser har under året förhandlats om till pris och omfattning vilket bidrar med 2 374 tkr utöver budget.

Antalet genomförda externa utbildningar har ökat igen efter pandemin och genererat intäkter på 6 841 tkr vilket är 841 tkr mer än budget.

Hysesintäkterna uppgår till 2 860 tkr för 2022, vilket är 660 tkr mer än budgeterat. Det beror främst på en större uthyrning av våra övningsplatser och att ambulansentreprenören i Löddeköpinge tillfälligt förlängde avtalet vilket inte var känt vid budgetarbetet.

Intäkterna för försäljning av material och tjänster till MSB och medlemskommunerna uppgår till 1 268 tkr vilket är 739 tkr mer än budgeterat.

Under övriga bidrag ligger ersättning för Tryggare Malmö på 1 700 tkr för 2022 intäkten var inte fullt budgeterad. Även kompensation för höga sjuklönekostnader kopplade till Covid-19 bidrar med 1 507 tkr till överskottet på 2 646 tkr.

I förhållande till 2021 års utfall är 2022 års utfall 8 379 tkr högre. Ett öppnare samhälle har gett högre intäkter för automatlarm och extern utbildning. Även omförhandlade avtal och fler operativa insatser bidrar till det högre utfallet.



Larm i Malmö.

Verksamhetens kostnader

Personalkostnader

Personalkostnaderna 2022 uppgick till 258 596 tkr, vilket ger en positiv budgetavvikelse på 595 tkr. Covid-19 har fortsatt påverka verksamheten och frånvaron har varit fortsatt högre än förväntat i budgeten. Det ansträngda bemanningsläget i början av året ökade behovet av timanställda och övertid för att klara den operativa verksamheten. Denna kostnadsökning vägs upp av minskade kostnader vid frånvaro. Under delar av året har det även funnits några vakanta tjänster som ger lägre personalkostnader. Årets pensionsavsättningar har ökat till följd av höjda beräkningsunderlag vilket leder till högre pensionskostnader än budgeterat.

Jämfört med 2021 har personalkostnaderna ökat med 8 766 tkr där ökade pensionskostnader står för merparten av ökningen.

Övriga driftkostnader

Bland de övriga driftkostnaderna finns de större kostnadsposterna IT och telekommunikation, köpta tjänster, maskiner och inventarier, fordon, material och information, fastigheter och lokaler, utbildning och konferenser, representation och personalvård samt övriga kostnader. Övriga driftkostnader har överskridit budget för 2023 med 4 375 tkr och uppgår till 90 832 tkr.

För köpta tjänster varierar behoven mellan åren. När budgeten för 2022 togs fram fanns osäkerhet då vissa Skånegemensamma resurser och samarbetsavtal skulle förnyas under året dessa har därför varit nettobudgeterade men bruttoredo visas även som kostnader vilket ger ett budgetöverskridande för operativ samverkan. Samtidigt har behovet av konsulter varit lägre.

Under 2022 har serviceavtal tecknats för räddningstjänstens fordon vilket bidrar till underskottet på maskiner och inventarier. Som en följd har servicekostnaderna minskat. Inga större fordonsreparationer har behövts vilket också håller nere fordonskostnaderna. Drivmedelskostnaderna har varit 1 274 tkr högre än budgeterat. Inköp av egna bränsledepåer har gjorts för att trygga drivmedelsförsörjningen och detta tillsammans med kraftigt höjda priser på drivmedel genererar höga kostnader.

Större inköp och viss lagerföring för att säkra tillgången på material till verksamheten tillsammans med höga priser ger en negativ budgetavvikelse på totalt 1 973 tkr för året. Nyrekryteringar, kompletteringsbehov av skyddsutrustning och stigande priser gör att kostnader för kläder och utrustning bidrar till kostnadsökningarna. Under december genomfördes en informationskampanj med annonser på utomhusskyltar i alla medlemskommunerna.

Kostnader för fastigheter och lokaler överskrider budget med totalt 2 570 tkr. Vissa äldre hyresavtal ålägger hyresgästen en större del av reparationsansvaret vilket medför en merkostnad på 1 593 tkr. Årets höga energipriser försämrar resultatet ytterligare.

Det har gjorts fler obligatoriska hälsokontroller bland annat för uppföljning av covid-19 samt vid nyrekrytering av operativ personal vilket ger ett högre utfall för representation och personalvård än budget. Kostnader för kurser, konferenser och biljetter är fortsatt låga efter

pandemiåren. Förbundet har genomfört två medarbetardagar under hösten.

Övriga driftkostnader har jämfört med 2021 minskat med 3 237 tkr. Huvudsakliga anledningen till minskningen är att förbundet sedan december 2021 äger samtliga fordon vilka tidigare har långtidshyrt.

Avskrivningar

Avskrivningskostnaderna 2022 var 17 637 tkr vilket är 2 163 tkr lägre än budget. Budgetavvikelsen kan främst härledas till lägre investeringsvolym samt att investeringen i ett nytt andningsskydd till delar först färdigstälts mot slutet av året och vissa delar kommer att anskaffas under 2023. Jämfört med år 2021 har avskrivningskostnaderna ökat med 8 186 tkr vilket främst beror av att förbundet i slutet av 2021 förvärvade kvarvarande 35 operativa fordon från Malmö Leasing AB vilka förbundet tidigare långtidshyrde.

Finansiella poster

Finansiella intäkter

Räddningstjänsten Syds finansiella intäkter består främst av räntor och utdelningar och reavinster på kortfristiga finansiella placeringar kopplat till förbundets pensionsmedel.

De finansiella intäkterna uppgår till sammanlagt 4 822 tkr där 614 tkr utgör realiserade värdejusteringar till marknadsvärde i enlighet med gällande redovisningsregler. Dessa värdejusteringar budgeteras inte. I jämförelse med budgeten uppkommer en positiv avvikelse på 1 522 tkr för 2022 som består av ovan nämnd värdejustering samt ökade räntor, utdelningar samt vissa realisationsvinster. Jämfört med 2021 är de finansiella intäkterna 3 298 tkr lägre. Anledningen till detta är stora positiva värdejusteringarna under 2021 till följd av stigande marknadsvärden.

Finansiella kostnader

De finansiella kostnaderna består av bankavgifter, övriga räntekostnader och den finansiella delen av förbundets pensionsavsättning. Till detta kommer eventuell icke realiserade värdeförändringar på finansiella placeringar. De finansiella kostnaderna uppgår totalt till 20 835 tkr jämfört med budgeterade 3 250 tkr, vilket ger en total negativ avvikelse på 17 585 tkr. Icke realiserad värdeförändring till följd av bland annat marknadsoro uppgår totalt till 17 741 tkr.

Jämfört med 2021 har de finansiella kostnaderna ökat med totalt 19 038 tkr, vilket till största del beror på en icke realiserad negativ värdeförändring på förbundets finansiella placeringar. Till detta kommer under ökad finansiell kostnad på förbundets pensionsavsättning samt räntor på lån.

Upplåning

Räddningstjänsten Syd har sedan februari 2021 en låneram i Malmö stads internbank på 170 mnkr för finansiering av investeringar. Under 2021 har två lån upptagits på sammanlagt 77 mnkr för att finansiera fordonsköp och fordonsutrustning. Ingen nyupplåning har skett under

2022. Utestående låneskuld uppgår vid utgången av 2022 till 68 400 tkr. Ytterligare information om lånen framgår av not 12.

Pensionsåtagande

Räddningstjänsten Syd svarar för intjänade pensioner från och med förbundets start den 1 januari 2006. Direktionen har i december 2015 antagit pension för förtroendevalda (OPF-KL) att gälla från och med 1 januari 2015. Förbundet har en pensionspolicy som reglerar pensionshanteringen. Utryckningspersonalens särskilda avtalspension, förtroendevalda samt enstaka särskilda avtalspensioner tryggas genom pensionsavsättningar. Övriga pensionsåtaganden tryggas genom en så kallad försäkringslösning genom pensionsbolaget KPA.

Utryckningspersonalen har rätt att gå i pension vid 58 års ålder, under förutsättning att de arbetat inom räddningstjänst i 30 år, varav 25 år i utryckningstjänst. Pensionsrätten inarbetas löpande av personalen och kostnaden beräknas av förbundets pensionsadministratör KPA. Historiskt sett har pensionsåldern varit högre än 58 år. I beräkningen har antagits en genomsnittlig pensionsålder om 60 år.

Förbundets pensionsåtaganden kommer att förändras till del från 2023 då det nya pensionsavtalet AKAP-KR träder i kraft och innebär en övergång till ett avgiftsbaserat pensionssystem för stora delar av personalen. Till detta kommer förändringar för utryckningspersonalen där inget nytt inträde kommer att ske till den särskilda avtalspensionen från och med 2023. I stället sker en övergång till en särskild avgiftsbaserad pensionsförmån.

Upplysningar om pensionsförpliktelser (tkr)		
	2022	2021
Avsättning för pensioner (inklusive löneskatt)	138 375	124 299
Ansvarsförbindelser	0	0
Pensionsförpliktelse som tryggats i pensionsförsäkring	22 293	21 275
Pensionsförpliktelse som tryggats genom pensionsstiftelse	0	0
Summa pensionsförpliktelser	160 668	145 574

Förvaltade pensionsmedel - marknadsvärde		
	2022	2021
Totalt pensionsförsäkringskapital	26 423	27 429
-varav överskottsmedel	0	158
Totalt kapital pensionsstiftelser	0	0
Finansiella placeringar avseende pensionsmedel	116 953	121 910
Summa förvaltade pensionsmedel	143 376	149 497
Återlånade medel	17 292	-3 923
Konsolideringsgrad	89%	103%

Finansiella placeringar

Räddningstjänsten Syd har finansiella placeringar i aktier, fonder och obligationer med mera i enlighet med fastställd policy. Fördelningen av dessa placeringar framgår av not 9.

Avkastning på egna förvaltade pensionsmedel		
	2022	2021
Årets avkastning real (tkr)	3 922	4 447
Mål inflation + 0,5 %	12,8%	4,4%
Avkastning under året	3,2%	3,9%



Här testas förbundets nya andningskydd.

Investeringsredovisning

Investeringsutgifterna under 2022 uppgår till 18 289 tkr vilket ska ställas i relation till budgeterade 33 000 tkr. Differensen förklaras av förseningar och tidsförskjutningar i leveranserna av nytt andningsskydd. Allmänna leveransförseningar utifrån rådande världsläge har också fördröjt vissa fordonsleveranser. Vidare har några lokalrelaterade investeringar fått skjutas på framtiden till följd av försenande projekteringar och upphandlingar.

I kategorin program och licenser har inga utbetalningar skett under 2022.

Inom kategorin IT, radio och kommunikation har det investerats i serverutrustning och utrustning för fordonskommunikation.

Inom räddningsutrustning är årets största investering det nya andningsskyddet om 9 571 tkr. Här återfinns även investeringar i bland annat larmställ.

Bland övriga inventarier finns bland annat inköp av inventarier till brandstationer, diskmaskin för skyddsutrustning på Hyllie och gymutrustning.

Inom lokalrelaterade investeringar återfinns grindar på några brandstationer, tankanläggningar, renoveringar av badrum på Hyllie samt lokalanpassningar i Eslöv.

Bland årets fordonsinvesteringar ingår bland annat tre personbilar, två lastfordon för interna transporter samt en del fordonsutrustning.

Övergripande objekt (tkr)	Utfall	Budget*	Avskr. tid
Program och licenser	0	500	3-5 år
IT, radio och kommunikation	513	1 000	3-10 år
Räddningsutrustning	11 699	20 000	5-10 år
Övriga inventarier	1 592	2 500	5-10 år
Lokalrelaterade investeringar	1 721	4 000	5-10 år
Fordon	2 764	5 000	5-15 år
Totalt	18 289	33 000	

*Inklusive medel från föregående år



Övning pågår.

Driftsredovisning

I Räddningstjänsten Syds budgetmodell fördelas alla intäkter och kostnader till verksamheterna.

Förbundsledning

Förbundsledningen uppvisar ett underskott på 18 831 tkr för 2022. Den enskilt största orsaken till resultatförsämringen är orealiserade värdeförändringar och finansiella placeringar. Resultatet förbättras något av högre ränteintäkter. Pensionskostnaderna har också varit högre. Till detta kommer också högre kostnader för köpta tjänster i samband med personalrekryteringar och informationskampanj.

Verksamhetsstöd

Verksamhetsstöd genererar ett överskott på 1 569 tkr för 2022. Lokalintäkterna har varit högre än förväntat då ambulansen i Löddeköpinge nyttjade lokalerna längre än budgeterat och uthyrning av övningsplatser i större omfattning än förväntat. Kostnader för utrustning och material som används i verksamheten har varit högre till del på grund av stigande priser. Under året har serviceavtal för fordon tecknats vilket framöver förhoppningsvis ska minska reparationskostnaderna. Kostnader för fastighetsreparationer överskridit budget då vissa äldre hyresavtal ålägger hyresgästen större ekonomiskt ansvar. Höga priser på drivmedel, el, gas och fjärrvärme påverkar negativt. Tankstationer med drivmedel har anskaffats för att säkra den operativa verksamheten. Lägre avskrivningar då andningsskydd inte har levererats i planerad takt förbättrar resultatet.

Insats och ledning

Insats och ledning uppvisar ett överskott på 4 390 tkr för 2022. Under året har flertalet avtal för Skånegemensamma resurser och samverkan omförhandlats och detta medför högre intäkter för året. Då osäkerhet fanns vid framtagande av budget har vissa avtal nettobudgeterats men utfallet har bruttoredovisats. Personalkostnaderna har varit lägre då vakanta tjänster tillsatts först senare på året.

Samhällssäkerhet

Samhällssäkerhet uppvisar ett överskott om 3 785 tkr för 2022. Vakanta tjänster som tillsatts först under hösten och frånvaro för föräldra- och tjänstledigheter ger lägre personalkostnader. Den externa utbildningsverksamheten har tagit fart efter pandemin och genererar tillsammans med delvis högre bidrag för Tryggare Malmö ett större intäktsöverskott.

Distrikten

Distrikten uppvisar ett överskott på 4 128 tkr jämfört med budget. Intäkterna är väsentligt högre än budgeterat för alla delar. Automatlarmsintäkterna såg inte ut att nå upp till budgeterad nivå men överskred till slut budgeten för helåret. En större insats i Perstorps kommun tidigt på året gav höga intäkter. Det har även genomförts fler operativa insatser än budgeterat. Personalkostnaderna uppvisar ett marginellt överskott i relation till budget. Under året har frånvaron fortsatt varit högre än förväntat vilket lett till mer overtid och större behov av timanställda. Kostnaderna för obligatoriska hälsoundersökningar bland annat kopplat till covid-19 har varit högre.

Driftsredovisning (Belopp tkr)	Intäkter	Kostnader	Nettokostnad exkl. medlemsavgifter	Del av medlemsavgift och tilläggsuppdrag	Resultat	Budget	Budgetavvikelse
Förbundsledning	6 844	-43 012	-36 168	17 337	-18 831	0	-18 831
Verksamhetsstöd	3 855	-107 476	-103 621	102 052	-1 569	0	-1 569
Insats och ledning	7 044	-37 805	-30 761	35 151	4 390	0	4 390
Samhällssäkerhet	14 122	-25 053	-10 931	14 716	3 785	0	3 785
Distrikten	28 671	-174 554	-145 883	150 011	4 128	0	4 128
Totalt	60 536	-387 900	-327 364	319 267	-8 097	0	-8 097

Resultaträkning

RESULTATRÄKNING, REDOVISNING (tkr)					
	Not	Utfall 2022	Budget 2022	Avvikelse 2022	Utfall 2021
Verksamhetens intäkter					
- Medlemsavgifter	1	319 267	319 267	0	304 064
- Övriga intäkter	1	55 714	46 131	9 583	47 335
Summa verksamhetens intäkter		374 981	365 398	9 583	351 399
Verksamhetens kostnader					
- Verksamhetens kostnader	2,3	-349 428	-345 648	-3 780	-343 899
- Avskrivningar	6,7	-17 637	-19 800	2 163	-9 451
Verksamhetens nettokostnader		7 916	-50	7 966	-1 951
- Finansiella intäkter	4	4 822	3 300	1 522	8 120
- Finansiella kostnader	5	-20 835	-3 250	-17 585	-1 797
Resultat före extraordinära poster		-8 097	0	-8 097	4 372
Årets resultat		-8 097	0	-8 097	4 372



Årets deltagande i Malmö Pride genomfördes tillsammans med Malmö Brandkårs orkester.

Balansräkning

BALANSRÄKNING, REDOVISNING (tkr)			
	Not	2022	2021
TILLGÅNGAR			
Anläggningstillgångar			
Immateriella anläggningstillgångar	6	362	488
Materiella anläggningstillgångar	7	103 638	102 860
Summa anläggningstillgångar		104 000	103 348
Omsättningstillgångar			
Fordringar	8	19 361	21 805
Kortfristiga placeringar	9	116 953	121 856
Kassa och bank	10	30 804	41 230
Summa omsättningstillgångar		167 118	184 891
Summa tillgångar		271 118	288 239
EGET KAPITAL, AVSÄTTNINGAR OCH SKULDER			
Eget kapital			
Eget kapital vid årets början		21 987	17 615
Årets resultat		-8 097	4 372
Summa eget kapital		13 890	21 987
Avsättningar			
Avsättningar för pensioner	11	138 375	124 299
Summa avsättningar		138 375	124 299
Skulder			
Långfristiga skulder	12	60 700	68 400
Kortfristiga skulder	13	58 153	73 553
Summa skulder		118 853	141 953
Summa eget kapital, avsättningar och skulder		271 118	288 239
Panter och andra jämförliga säkerheter		Inga	Inga
Ansvarsförbindelser, pensionsförpliktelser som inte upptagits bland avsättningar och skulder		Inga	Inga

Kassaflödesanalys

KASSAFLÖDESANALYS, REDOVISNING (tkr)			
	Not	2022	2021
Tillförda medel			
Resultat efter finansiella poster		-8 097	4 372
Justering för av- och nedskrivningar	6,7	17 637	9 451
Justering för korrigerig verkligt värde kortfristiga placeringar	4,5	17 127	-3 551
Utrangerat under året		0	2 778
Ökning/minskning avsättningar		14 076	6 947
Medel från verksamheten före förändring av rörelsekapital		40 743	19 997
Ökning/minskning kortfristiga fordringar		2 444	-3 905
Ökning/minskning kortfristiga placeringar		-12 224	-789
Ökning/minskning kortfristiga skulder		-15 400	14 378
Kassaflöde från den löpande verksamheten		15 563	29 681
Investeringsverksamheten			
Investeringar i immateriella anläggningstillgångar	6	0	-393
Investeringar i materiella anläggningstillgångar	7	-18 289	-71 980
Kassaflöde från investeringsverksamheten		-18 289	-72 373
Finansieringsverksamhet			
Ökning/minskning av långfristiga skulder	12	-7 700	68 400
Kassaflöde från finansieringsverksamheten		-7 700	68 400
Årets kassaflöde		-10 426	25 708
Likvida medel vid årets början		41 230	15 522
Likvida medel vid årets slut		30 804	41 230
Förändring av likvida medel		-10 426	25 708

Redovisningsprinciper

Årsredovisningen är upprättad enligt Kommunallagen, Lag om kommunal bokföring och redovisning och i enlighet med rekommendationer från Rådet för kommunal redovisning (RKR). Principerna är oförändrade.

Immateriella anläggningstillgångar

Utgifter för uppgradering av IT-system motsvarande redovisas som immateriell tillgång under förutsättning att anskaffningsvärdet överstiger fem prisbasbelopp (241 500 kr 2022) och tillgången förväntas ge upphov till framtida ekonomiska fördelar under minst tre år.

Immateriella anläggningstillgångar har i balansräkningen tagits upp till anskaffningsvärdet efter avdrag för planenliga avskrivningar. Avskrivningarna påbörjas innevarande månad då tillgången tagits i bruk och kopplas till gällande licensavstal, dock längst fem år.

Materiella anläggningstillgångar

Inventarier, utrustning med mera med minst tre års ekonomisk livslängd och ett anskaffningsvärde på minst ett halvt prisbasbelopp (24 150 kr 2022) redovisas som materiella anläggningstillgångar.

Anläggningstillgångarna har i balansräkningen upptagits till anskaffningsvärdet efter avdrag för planenliga avskrivningar. Avskrivningarna påbörjas månaden då anläggningen tagits i bruk.

De huvudsakliga avskrivningstider som tillämpas är:

IT, radio och kommunikation	3-10 år
Räddningsutrustning	5-10 år
Övriga inventarier	5-10 år
Lokalrelaterade investeringar	5-10 år
Fordon	5-15 år

Leasing

Förbundets fordonsvagnpark har sedan förbunds bildningen 2006 leasats enligt beslut i direktionen från Malmö Leasing AB (tidigare Vagnparken i Skåne AB). Leasingavtalen har klassificerats som operationella avtal. Under 2021 beslutade förbundet att förvärva samtliga kvarvarande fordon från Malmö Leasing AB vilket sedan skedde i december 2021. Inga nya leasingavtal har ingåtts under 2021. Leasingkostnaden uppgick under 2022 till 0 tkr (8 558 tkr).

Kortfristiga placeringar

Förbundets placeringar i värdepapper i aktier, fonder, obligationer och räntebevis avseende pensionsskapitalet klassificeras som kortfristiga placeringar i enlighet med rekommendation RKR 7. Aktier och fonder värderas till verkligt värde (VV). Obligationer och räntebevis vars syfte är att innehas till förfall värderas till lägsta av värdet av anskaffnings- respektive marknadsvärdet (LGVP). Respektive kategori värderas kollektivt.

Anskaffningsvärdet för obligationer och räntebevis beräknas enligt effektivräntemetoden. För obligationer noterade i utländsk valuta har valutasäkring skett genom valutaswap och säkringsdokumentation upprättats varvid värdering sker till rådande växelkurs för respektive anskaffningstillfälle.

Avsättningar

Under avsättningar redovisas pensionskuldsökningen för den del av uttryckningspersonalen som har SAP-avtal. Dessa har rätt att gå i pension vid 58 års ålder. Denna pensionsrätt inarbetas löpande av personalen och kostnadsförs enligt beräkningar gjorda av förbundets pensionsadministratör KPA. Pensionsåldern har historiskt varit högre än 58 år. För 2022 har dessa beräkningar gjorts med ett antagande om genomsnittlig pensionsålder på 60 år (60 år).

År 2015 med komplettering 2019 antog direktionen bestämmelser för pension för förtroendevald (OPF-KL18) och avsättningar har gjorts enligt bestämmelserna för intjänad pensionsrätt från och med år 2015. Till detta kommer redovisning av enstaka avtalade särskilda avtalspensioner.

Skuldökningen redovisas under verksamhetens kostnader förutom den finansiella delen som redovisas under finansiella kostnader.

Pensionsrätt som inarbetats före den 1 januari 2006 för personal som vid förbunds bildningen övergick till anställning i Räddningstjänsten Syd bekostas av medlemskommunerna. Detta innebär att förbundets pensionskulda redovisas helt och hållet i balansräkningen.

Långfristiga skulder

Förbundet har sedan 2021 lånat upp medel från Malmö stad för att finansiera vissa investeringar. Lånen redovisas som långfristig skuld frånsett kommande års amortering som redovisas som kortfristig skuld. På balansdagen finns 2 utestående lån (2).

Medlemmar

INVÅNARE	2022-12-31	2021-12-31
Burlöv	19 882	19 753
Eslöv	34 701	34 593
Kävlinge	32 470	32 341
Lund	128 384	127 376
Malmö	357 377	351 749
Summa	572 814	565 812

GENOMSnittlig Medlemsavgift Basuppdrag per invånare	2022	2021
Räddningstjänsten Syd totalt	557 kr	537 kr

Noter

Beloppen är i samtliga fall i tkr om inte annat anges.

Not 1 Verksamhetens intäkter

Verksamhetens intäkter avser bidrag från medlemskommunerna, tilläggsupdrag, externa intäkter för exempelvis tillsyn och tillståndshantering, automatiska brandlarm, ersättningar för vissa operativa insatser, utbildning, uthyrning av lokaler och övriga bidrag.

MEDLEMSAVGIFT OCH TILLÄGGSUPPDRAG		2022			2021		
Förbundsmedlem	Medlemsavgift	Tilläggsupdrag	Totalt bidrag	Medlemsavgift	Tilläggsupdrag	Totalt bidrag	
Burlöv	11 015	0	11 015	10 521	0	10 521	
Eslöv	19 475	0	19 475	18 548	0	18 548	
Kävlinge	18 262	0	18 262	17 392	0	17 392	
Lund	71 899	0	71 899	68 597	0	68 597	
Malmö	198 616	0	198 616	189 006	0	189 006	
Summa	319 267	0	319 267	304 064	0	304 064	

ÖVRIGA INTÄKTER	Utfall 2022	Budget 2022	Avvikelse 2022	Utfall 2021
Tillståndshantering	1 578	1 500	78	2 101
Tillsyn	3 754	4 100	-346	3 985
Automatlarm	20 455	20 000	455	19 175
Operativa insatser	14 279	9 769	4 510	10 267
Extern utbildning	6 841	6 000	841	3 884
Hysesintäkter	2 860	2 200	660	2 538
Övrig försäljning	1 268	529	739	2 325
Övriga bidrag	4 679	2 033	2 646	3 060
Summa	55 714	46 131	9 583	47 335

Not 2 Verksamhetens kostnader

	Utfall 2022	Budget 2022	Avvikelse 2022	Utfall 2021
Löner och ersättningar	171 957	177 246	5 289	169 816
Sociala avgifter och pensionskostnader	86 639	81 945	-4 694	80 114
Delsumma personalkostnader	258 596	259 141	595	249 830
IT, radio och telekommunikation	8 644	8 800	156	8 752
Köpta tjänster	10 132	9 939	-193	10 135
Maskiner och förbrukningsinventarier	5 144	4 335	-809	4 449
Fordon	7 831	8 301	470	15 603
Materiel och information	9 646	7 673	-1 973	7 514
Fastigheter och lokaler	42 150	39 580	-2 570	41 852
Utbildning och konferenser	2 141	2 573	432	1 392
Representation och personalvård	3 650	3 196	-454	2 765
Resor och övriga kostnader	1 494	2 060	566	1 607
Delsumma övriga driftskostnader	90 832	86 457	-4 375	94 069
Summa	349 428	345 648	-3 780	343 899

Not 3 Sammanlagd kostnad för de kommunala revisorernas granskning av bokföring, delårsrapport och årsredovisning

	2022	2021
Förtroendevalda revisorers arvoden m.m.	38	47
Sakkunnigt biträde köp av tjänster	99	77
Summa	137	124



Omkring 1 500 förskolebarn besökte oss under hösten.

Not 4 Finansiella intäkter

	Utfall 2022	Budget 2022	Avvikelse 2022	Utfall 2021
Ränta på Räddningstjänsten Syds koncernkonton hos Malmö stad	260	0	260	0
Övriga bankkonton	4	0	4	0
Övriga ränteintäkter	2	1	1	0
Räntor och aktieutdelningar m.m. avseende kortfristiga placeringar	3 862	3 199	663	3 185
Realiserade vinster kortfristiga placeringar	80	100	-20	1 262
Orealiserade vinster VV kortfristiga placeringar	0	0	0	3 673
Återföring värdering LGVP kortfristiga placeringar	614	0	614	0
Summa	4 822	3 300	1 522	8 120

Not 5 Finansiella kostnader

	Utfall 2022	Budget 2022	Avvikelse 2022	Utfall 2021
Bankavgifter	27	100	73	28
Ränta och avgifter upplåning Malmö stad	532	579	47	77
Övriga räntekostnader	2	2	0	2
Finansiell del pensionsavsättning	2 513	2 519	6	1 568
Övriga finansiella kostnader kortfristiga placeringar	0	0	0	0
Realiserade förluster kortfristiga placeringar	20	50	30	0
Orealiserade förluster VV kortfristiga placeringar	7 388	0	-7 388	122
Värdering LGVP kortfristiga placeringar	10 353	0	-10 353	0
Summa	20 835	3 250	-17 585	1 797

Not 6 Immateriella anläggningstillgångar

	2022	2021
Ingående anskaffningsvärde	2 348	1 955
Investeringar under året	0	393
Utrangerat under året	-397	0
Utgående anskaffningsvärde	1 951	2 348
Ingående ackumulerade avskrivningar	-1 860	-1 702
Årets avskrivningar	-126	-158
Avskrivningar hänförliga till utrangeringar	397	0
Utgående ackumulerade avskrivningar	-1 589	-1 860
Bokfört värde immateriella anläggningstillgångar	362	488

Not 7 Materiella anläggningstillgångar

	2022	2021
Ingående anskaffningsvärde	174 055	111 372
Investeringar under året	18 289	71 980
Utrangerat under året	-23 168	-9 297
Utgående anskaffningsvärde	169 176	174 055
Ingående ackumulerade avskrivningar	-71 195	-68 422
Årets avskrivningar	-17 511	-9 293
Avskrivningar hänförliga till utrangeringar	23 168	6 520
Utgående ackumulerade avskrivningar	-65 538	-71 195
Bokfört värde materiella anläggningstillgångar	103 638	102 860
Bokfört värde per kategori		
Maskiner och inventarier	26 765	19 100
Byggnadsinventarier	8 691	10 268
Fordon	66 166	73 462
Pågående investeringar	2 016	30
Summa bokfört värde	103 638	102 860

Not 8 Fordringar

Typ av fordran	2022	2021
Kundfordringar	6 631	8 960
Ingående mervärdesskatt skattefri verksamhet	1 630	1 689
Diverse kortfristiga fordringar	112	109
Delsumma	8 373	10 758
Förutbetalda kostnader	9 746	10 180
Upplupna intäkter	31	45
Upplupna ränteintäkter	1 211	822
Delsumma upplupna intäkter och förutbetalda kostnader	10 988	11 047
Totalt fordringar	19 361	21 805

Not 9 Kortfristiga placeringar

	2022	2021
Aktier	9 642	9 642
Aktier värdering verkligt värde (VV)	1 126	4 804
Bokfört värde	10 768	14 446
Marknadsvärde 31 december	10 768	14 446
Fonder	24 000	24 000
Fonder värdering verkligt värde (VV)	-1 369	2 341
Bokfört värde	22 631	26 341
Marknadsvärde 31 december	22 631	26 341
Obligationer	77 293	65 069
Räntebevis	16 000	16 000
Värdering lägsta värdes princip (LGVP)	-9 739	0
Bokfört värde	83 554	81 069
Marknadsvärde 31 december	83 554	81 123
Totalt bokfört värde	116 953	121 856
Totalt marknadsvärde 31 december	116 953	121 910

Not 10 Kassa och bank

Typ av placering	2022	2021
Malmö stads koncernkonto	30 204	36 643
Nordea depålikvidkonto	600	4 587
Totalt kassa och bank	30 804	41 230

Not 11 Avsättningar avseende pensioner

	2022	2021
Ingående avsättning	124 299	117 352
Pensionsutbetalningar	-5 224	-4 291
Nyintjänad pension	14 087	8 322
Avsättning förtroendevalda OPF-KL	12	16
Ränte- och basbeloppsuppräknningar	2 513	1 568
Förändring av särskild löneskatt	2 748	1 356
Övrig post	-60	-24
Utgående avsättning	138 375	124 299
Aktualiseringsgrad	100%	100%
Överskottsfond avseende förmånsbestämd ålderspension tryggs genom försäkring	0	158

Not 12 Långfristiga skulder

	2022	2021
Reverslån Malmö stad	60 700	68 400
Totalt långfristig skuld	60 700	68 400

Uppgifter om lång- och kortfristig upplåning

Total låneskuld	68 400	76 100
Genomsnittlig ränta	0,71%	0,71%
Genomsnittlig räntebindning	3,89 år	4,89 år
Genomsnittlig kapitalbindning	8,89 år	9,89 år
Amortering inom ett år	7 700	7 700
Amortering inom två till tre år	15 400	15 400
Amortering inom fyra till fem år	15 400	15 400
Amortering bortom fem år	29 900	37 600

Not 13 Kortfristiga skulder

Typ av skuld	2022	2021
Leverantörsskulder	6 659	16 874
Utgående mervärdesskatt	786	1 385
Personalens källskatt	3 630	3 592
Reverslån Malmö stad kortfristig del	7 700	7 700
Övriga kortfristiga skulder	35	56
Delsumma	18 810	29 607
Upplupna semesterlöner	17 328	19 545
Upplupna löner och kompledighetsskuld	4 534	5 452
Upplupen pensionskostnad individuell del	7 704	8 506
Upplupen särskild löneskatt pensioner	1 854	2 932
Upplupna sociala avgifter enligt lag	4 406	4 270
Upplupna övriga kostnader	637	1 590
Förutbetalda intäkter	2 880	1 651
Delsumma upplupna kostnader och förutbetalda intäkter	39 343	43 946
Totalt kortfristiga skulder	58 153	73 553



Några av förbundets räddningsdykare övar djupdyk i Stockholm.

Revisionsberättelse



REVISIONEN

Till Kommunfullmäktige i Burlöv, Eslöv, Kävlinge, Lund och Malmö

REVISIONSBERÄTTELSE FÖR ÅR 2022

Vi, av kommunfullmäktige utsedda revisorer i Kommunalförbundet Räddningstjänsten Syd, har granskat den verksamhet som bedrivits av direktionen under 2022.

Direktionen ansvarar för att verksamheten bedrivs i enlighet med gällande mål, beslut och riktlinjer samt de föreskrifter som gäller för verksamheten. Den ansvarar också för att det finns en tillräcklig intern kontroll samt återrapportering till medlemskommunernas fullmäktige. Revisorernas ansvar är att granska verksamhet, kontroll och redovisning samt pröva om verksamheten bedrivits i enlighet med förbundsordningen.

Granskningen har utförts enligt kommunallagen, förbundsordningen och god revisions sed i kommunal verksamhet. Granskningen har genomförts med den inriktning och omfattning som behövs för att ge rimlig grund för bedömning och ansvarsprövning.

Årets granskning har skett genom den lagstadgade granskningen av delårsrapport och årsbokslut. I övrigt har revisionens uppföljning av förbundets verksamhet skett genom grundläggande granskning.

Revisorerna har genomfört en djupgranskning av IT- och informationssäkerheten inom förbundet. Den sammanfattande bedömningen enligt granskningen är att direktionen behöver stärka IT- och informationssäkerheten. Enligt rapporten finns en god grund avseende organisation och förutsättningar. Trots detta ansågs det på ett fåtal punkter saknas tillfredsställande förutsättningar och på ett flertal punkter att förutsättningarna inte var fullgoda.

Balanskravresultatet uppgår till 8,8 mnkr. Därmed uppfylls målet att överskottet ska vara positivt. Förbundet uppfyller också målet om eget kapital på 4 mnkr. Övriga målsättningar för god ekonomisk hushållning är likaså uppfyllda. Av de verksamhetsmässiga effektmålen är målet om att antalet olyckor ska minska uppfyllt. Målet att följderna av olyckor ska minska bedöms vara uppfyllt så när som på medianresponstiden som är lite längre än 7 minuter. Målet om invånarnas ökade trygghet bedöms vara uppfyllt.

EY har biträtt oss i granskningen av räkenskaperna, bokslutet och årsredovisningen för år 2022. Resultatet av granskningen har sammanfattats i en granskningsrapport.

Vi bedömer sammantaget att direktionen har bedrivit verksamheten på ett ändamålsenligt och från ekonomisk synpunkt tillfredställande sätt. Räkenskaperna bedöms i allt väsentligt vara rättvisande.

Vi **tillstyrker** att medlemskommunernas kommunfullmäktige beviljar direktionen och de enskilda leda-möterna ansvarsfrihet för verksamhetsåret 2022. Vi **tillstyrker** även att årsredovisning för 2022 godkänns för Kommunalförbundet Räddningstjänsten Syd.

Malmö den 20 mars 2023

Berit Sjövall

Birgitta Kuylenstierna Nadel

Marie Granlund

Har ej deltagit i revisionens arbete under 2022

Gunnar Rune

Lars Karlsson

Claes Håkansson

Bilaga: Rapport över granskning av årsbokslut/årsredovisning för 2022
Granskningsrapport avseende IT-säkerhet och informationssäkerhet

Förbundsrektionen vid Räddningstjänsten Syd



Direktionen är förbundets politiska, beslutande organ som väljs på en mandatperiod om fyra år räknat från och med 1 januari året efter ordinarie riksdagsvalår. Direktionen består av tio ledamöter och tio ersättare.

- Malmö stad utser fem ledamöter och fem ersättare
- Lunds kommun utser två ledamöter och två ersättare
- Eslövs kommun, Kävlinge kommun och Burlövs kommun utser vardera en ledamot och en ersättare

Direktionens ordinarie ledamöter

Susanne Jönsson, ordförande (S) Malmö
 Louise Rehn Winsborg, vice ordförande (M) Lund
 Tony Hansson, 2:e vice ordförande (S) Eslöv
 Johan Dougles (M) Kävlinge
 Leif Westin (M) Burlöv
 Björn Gudmundsson (S) Malmö
 Anna-Karin Bengtsdotter (S) Malmö
 Tony Rahm (M) Malmö
 Rickard Åhman-Persson (SD) Malmö
 Fanny Johansson (S) Lund

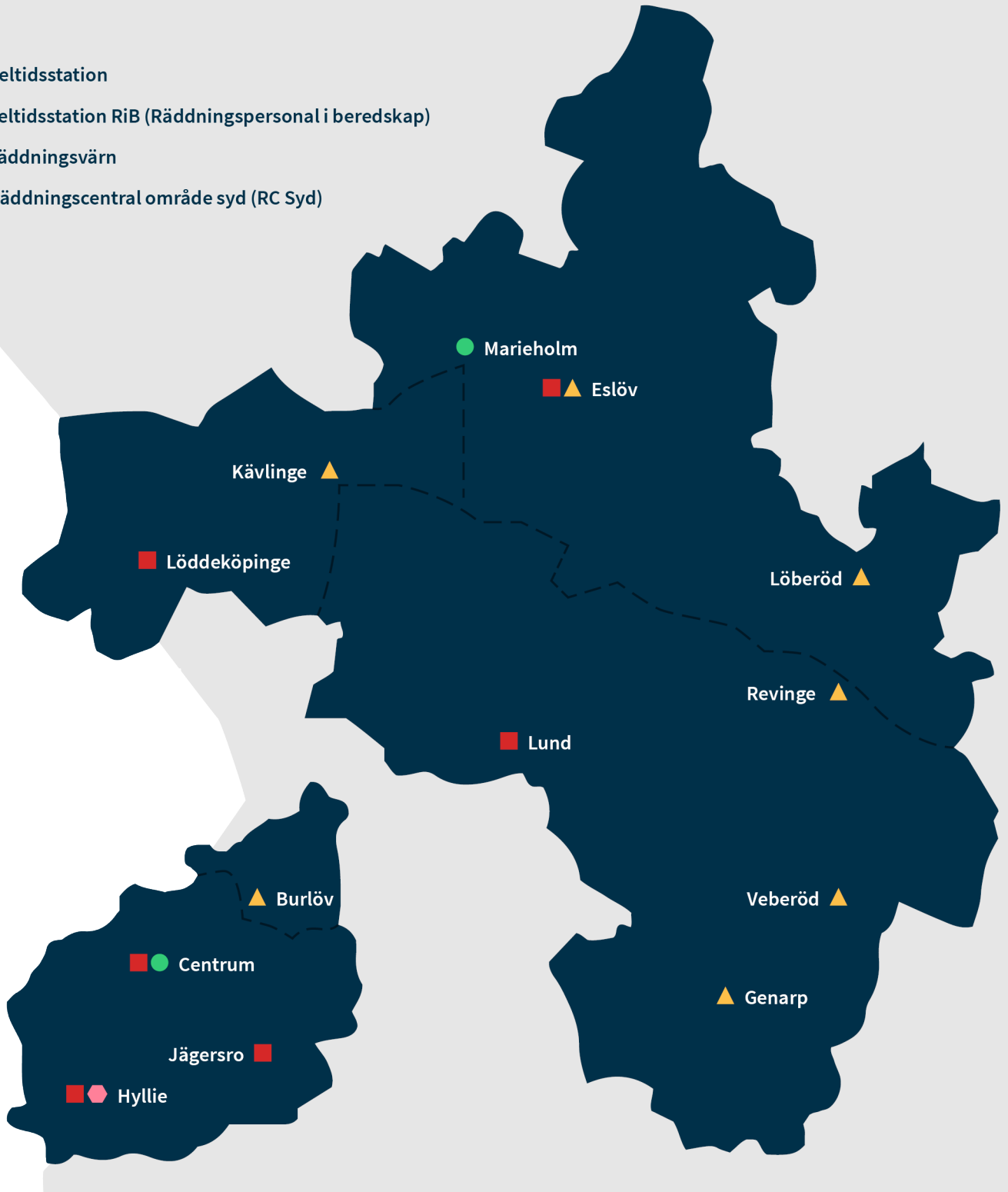
Direktionens ersättare

Harris Cheema (S) Malmö
 Birgit Hansson (S) Malmö
 Sven Erik Rasmusson (S) Malmö
 Andreas Önnersfors (C) Malmö
 Nima Gholam Ali Pour (SD) Malmö
 Christoffer Karlsson (L) Lund
 Ulf Nymark (MP) Lund
 Anders Brännström (L) Burlöv
 Jörgen Andersson (M) Eslöv
 Jan Kronberg (S) Kävlinge

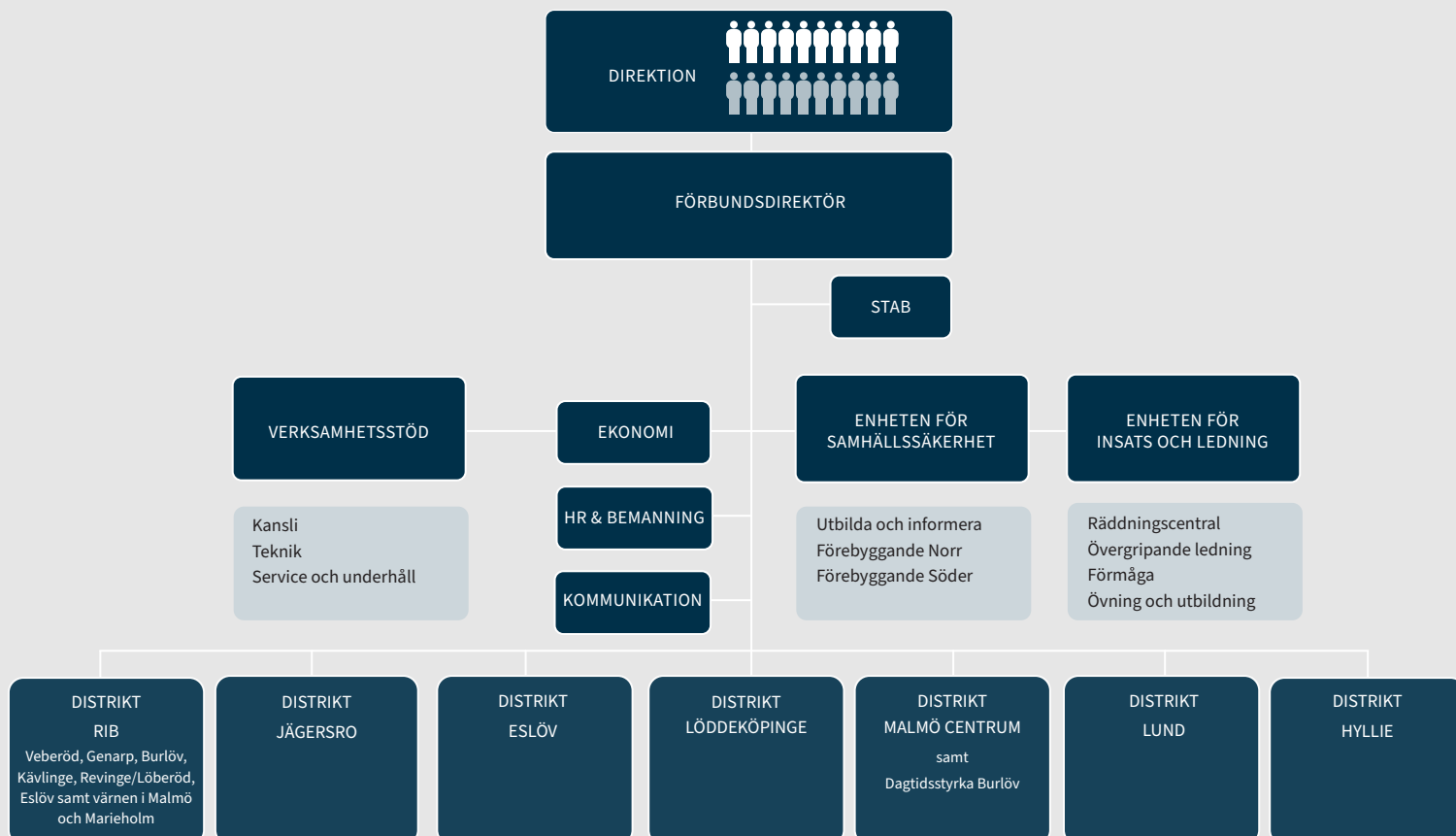
Våra medlemskommuner

Burlöv • Eslöv • Kävlinge • Lund • Malmö

- Heltidsstation
- ▲ Deltidsstation RiB (Räddningspersonal i beredskap)
- Räddningsvärn
- ◆ Räddningscentral område syd (RC Syd)



Organisation





POSTADRESS

Räddningstjänsten Syd
Box 4434
203 15 Malmö

TELEFON

046-540 46 00

E-POST

info@rsyd.se

FÖLJ OSS GÄRNA PÅ

www.rsyd.se

www.facebook.com/rtjsyd

twitter.com/rtjsyd

twitter.com/rc_syd

[instagram.com/rtjsyd](https://www.instagram.com/rtjsyd)

[linkedin.com/company/r-ddningstj-nsten-syd](https://www.linkedin.com/company/r-ddningstj-nsten-syd)

TILLSAMMANS FÖR ETT OLYCKSFRITT SAMHÄLLE