

ÅRSREDOVISNING 2010



INNEHÅLL

ÅRET I KORTHET	3
DIREKTIONENS ORDFÖRANDE HAR ORDET	4
FÖRBUNDSDIREKTÖREN OM ÅREN OCH ÅRET SOM GÅTT	5
UPPDRAG OCH MÅL	6
MÅLUPPFYLLELSE	8
OPERATIVA HÄNDELSER	11
STATISTIK – INSATSER OCH OLYCKOR	13
MEDARBETARE OCH KOMPETENS (HR)	15
KOMMUNIKATIONSÅRET	18
STRATEGISKA FRAMTIDSFRÅGOR	20
FLERÅRSÖVERSIKT	22
EKONOMI	24
RESULTATRÄKNING	29
BALANSRÄKNING	30
KASSAFLÖDESANALYS	31
REDOVISNINGSPRINCIPER	32
NOTER	33
REVISIONSBERÄTTELSE	37
DIREKTIONEN VID RÄDDNINGSTJÄNSTEN SYD	38

RÄDDNINGSTJÄNSTEN SYD I KORTHET

Räddningstjänsten Syd är ett räddningstjänstförbund för kommunerna Burlöv, Eslöv, Kävlinge, Lund och Malmö. Förbundet bildades 2006 och har idag runt 500 anställda.

Vårt uppdrag är att med förebyggande arbete förhindra och begränsa olyckor i samhället, samt att på ett effektivt och kraftfullt sätt förbereda och genomföra räddningsinsatser. Dygnet runt, året om är vi beredda att ta oss an allt från bränder, drunkningar och trafikolyckor till hjälp vid stormskador, översvämningar, ras och farliga utsläpp. Vi utför även organ- och färdtjänsttransporter. Bland annat hjälper vi dagligen ett hundratal barn med funktionshinder att komma till sina skolor och förskolor.

Därutöver arbetar vi med utbildning, tillsyn, samhällsplanering, information och rådgivning till allmänhet, organisationer och näringsliv. Med ökad kunskap kan varje individ själv bidra till att minska antalet risker och olyckor.

På vår hemsida kan du läsa mer om vad du kan göra själv för att förhindra olyckor: www.rsyd.se

Följ oss även på Twitter, Facebook och i förbundsdirektörens blogg:

<http://www.facebook.com/rtsyd>

<http://twitter.com/rtsyd>

<http://blogg.rsyd.se/perwidlundh/>

ÅRET 2010 I KORTHET

Efter fem år som förbund har vi under 2010 närmast oss de resultat som våra effekt- och produktionsmål anger. Vi ser en klart vikande trend i olycksutvecklingen – det vi långsiktigt har strävat mot. Samtidigt har stödet till den enskilde ökat på flera områden, både genom prioriteringar och nya metoder. Fortsatt förebyggande arbete och att samtidigt utveckla vår operativa förmåga är viktiga framgångsfaktorer för oss som räddningstjänstförbund. Här följer ett axplock av det gångna årets aktiviteter.

HEMBESÖK

Under 2010 började vi i stor omfattning att systematiskt och metodiskt söka upp medborgare i sina hem, både för att informera om brandskydd samt undersöka förekomsten av fungerande brandvarnare. Dessa hembesök är idag en betydelsefull del av vårt förebyggande arbete. De ger oss möjlighet att skapa goda och nära relationer med medborgarna, liksom med stadsdelar och alla de fastighetsbolag vi samarbetar med.

BRAND 2010 – MED FOKUS PÅ MÅNGFALDS- OCH JÄMSTÄLLDHETSFRÅGOR

Under senvåren genomförde förbundet Brand 2010, en nationell konferens för anställda inom räddningstjänsten, politiker och beslutsfattare. Under några intensiva majdagar diskuterades mångfald och jämställdhet inom räddningstjänsten. Frågor om attityder, värderingar och mod hade en given plats i konferensen som lockade deltagare från hela landet.

LARMBEFÄL KOMPLETTERAR LEDNINGSORGANISATIONEN

Funktionen larmbefäl som infördes i februari gör vår operativa ledningsorganisation komplett. Förutom att kvalitetssäkra och förbättra utlarmningen är larmbefälens uppgift även att säkerställa att lämpliga råd och anvisningar ges till den hjälpsökande via larmnumret 112.

BRÄNDER I ESLÖV OCH MALMÖ

Det operativa året kännetecknas av flertalet garagebränder i Malmö och ett antal omfattande bränder i ESLöv. Under året har vi ökat vår samverkan med andra myndigheter och aktörer inom flera kommuner för att skapa en gemensam strategi för trygghet och säkerhet.

MEDARBETARE OCH KOMPETENS

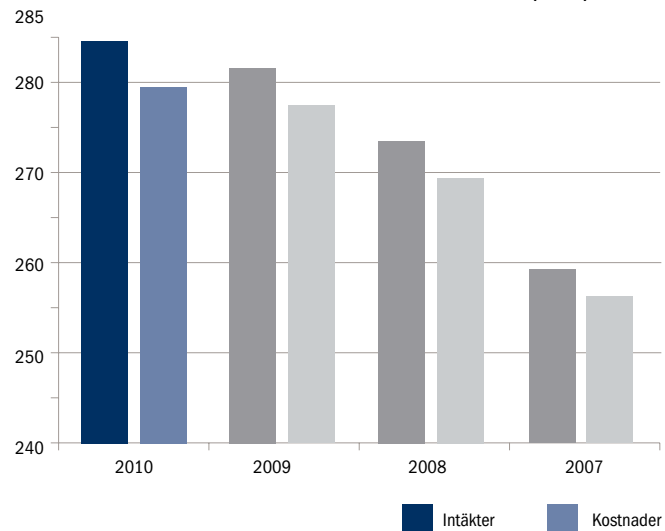
Under året har vi genom stor delaktighet i förbundet kartlagt vår kompetensförsörjningsprocess.

Denna beskriver hur vårt arbete med kompetensförsörjning ska bedrivas inom tre områden – rekrytering, kompetensutveckling och aveckling. Under 2011 fortsätter detta arbete med utveckling av metoder för att bygga upp, förvalta och utveckla kompetensarbetet i den löpande verksamheten.

VISIONSARBETE MED UTBLICK MOT 2025

Inför den nya mandatperioden har direktionen och förbundet påbörjat ett visionsarbete med utblick mot år 2025, i samklang med medlemskommunerna och utvecklingen i omvärlden i övrigt. Visionsarbetet ska utgöra en vägledning för direktionen och förbundets utveckling mot ett olycksfria samhälle. I december beslutade direktionen om en ledningsfilosofi för förbundet – med en ny vision, verksamhetsidé, effektmål och stödjande mål. Grunden är därmed lagd för att under 2011 skapa ett nytt handlingsprogram för de kommande fyra åren.

VERKSAMHETENS INTÄKTER OCH KOSTNADER 2007-2010 (mnkr)



NYCKELSIFFROR (tkr)	2010	2009
Verksamhetens intäkter	283 822	280 988
Verksamhetens kostnader	-279 444	-276 860
Finansiellt netto	-309	-1 015
Årets resultat	1 314	379
Utgående eget kapital	6 522	5 208
Investeringsutgifter	5 511	7 183

DIREKTIONENS ORDFÖRANDE HAR ORDET

Den bästa olyckan är den som inte händer

Det är människor som drabbas av olyckor och orsakar olyckor. Men det viktigaste för både den enskilde individen och samhället i stort, är att det inte inträffar några olyckor alls. Och att man själv eller någon i närheten kan agera vid en eventuell olycka. För detta krävs omfattande informationsarbete, utbildning och opinionsbildning. Att hjälpa den enskilde med kunskap om olyckor är både en utmaning och en nödvändighet. Det är räddningstjänstens uppdrag. Samtidigt måste samhället kunna erbjuda professionella och snabba insatser i de fall den enskildes förmåga inte räcker till. Insatser som bygger på kompetens, erfarenhet och samordning. Det är också räddningstjänstens uppdrag.

Räddningstjänsten Syd har nyligen markerat sina första fem år. Den inledande perioden kom att handla om att få ihop fem organisationer till en fungerande. Då upplevde vi en turbulent period av omställning och nya ekonomiska förutsättningar.

Nu är vi inriktade på att skapa ett säkrare och olycksfriare samhälle. I första hand när det gäller bränder. Men även vid olyckor som drunkningstillbud, trafikolyckor och utsläpp av farliga ämnen ska räddningstjänsten kunna agera med ett förebyggande fokus. Detta bredare uppdrag innebär att delge den kompetens och kunskap som finns i vår organisation, bland alla våra medarbetare, till medborgarna så att de kan ta ökat ansvar för sina liv. Att ha en fungerande brandvarnare, att inte gå ut i en rökfylld trappa, att själv snabbt kunna släcka den lilla branden och liknande.

Vi verkar inom sydvästra Skåne – en stark tillväxtregion. Här bor människor från hela världen, kvinnor och män i alla åldrar och med olika bakgrund. Dessutom har vi alla mycket olika kunskaper om hur vi undviker branden eller olyckan.



Räddningstjänsten Syd ska, med alla våra medarbetare, motsvara de behov samhället och medborgarna har av kvalificerat arbete inom området skydd mot olyckor. Det innebär att medarbetarna dels ska ha kompetens att klara uppgifterna, dels ska de klara uppdraget att möta och bemöta alla medborgare både före, under och efter en olycka.

Räddningstjänsten Syd har ett starkt förtroendekapital. Det ska vi förvalta vidare genom kunskapsförmedling och kommunikation med medborgarna – de som ytterst finansierar vår verksamhet – så att branden och olyckan kan undvikas. Ur ett medborgarperspektiv är alltid den brand eller olycka som inte inträffar, den allra bästa.

Lund den 28 januari 2011

KJELL-ARNE LANDGREN

Direktionens ordförande

FÖRBUNDSREDAKTÖREN OM ÅREN OCH ÅRET SOM GÅTT

Antalet olyckor ska bli färre och fler människor ska ha kunskap och förmåga att förebygga och agera vid olyckor. Den operativa förmågan ska bli bättre genom samordning av resurser och utveckling av insats- och ledningsförmåga. Så löd det inledande uppdraget när Räddningstjänsten Syd bildades 2006 – att fram till 2010 skapa organisatoriska och funktionella förutsättningar för att utveckla arbetet inom området skydd mot olyckor.

När vi summerar dessa fem år kan konstateras att vi har skapat sådana förutsättningar och vi har uppnått resultat. Under 2010 ser vi för första gången på många år en vikande trend vad gäller uttryckningar till olyckor. Några större bränder har dock drabbat förbundets medlemskommuner. Norrevångshallen i Eslöv totalskadades vid en brand i juni och i juli brann en byggnad i centrala Eslöv ned. Men uttryckningar till "brand ej i byggnad" har minskat och "brand i byggnad" har planat ut. Räddningsinsatser påbörjas snabbt, och i flera fall har dessa genomförts på ett sådant sätt att både liv och stora ekonomiska värden räddats. Samtidigt har stödet till den enskilde ökat på flera områden – inte minst vad avser direkta och konkreta kontroller, information och råd.

Totalt har 12 300 hembesök genomförts under året, och 64 000 medborgare och anställda i olika företag har fått information eller utbildning om brandskydd. Bränder i bostäder/bostadshus är emellertid fortfarande oacceptabelt många. I Sverige dör fler i bränder än någonsin tidigare. Detta kan bara motverkas med ökade förebyggande åtgärder.

I maj genomförde vi framgångsrikt den nationella konferensen Brand 2010 i Malmö och Lund. Flera hundra deltagare – anställda inom räddningstjänsten och olycksbranschen i övrigt, politiker och beslutsfattare – diskuterade mångfald och jämställdhet inom räddningstjänsten. Internt har arbetet både under 2010 och de första fem åren präglats av utvecklingsarbete, anpassning av arbetsformer och organisation utifrån uppdraget, samt arbetsmiljöfrågor. Ett par tillbud under året har inneburit att arbetet med kvalitetssäkring och kompetens fått ökad uppmärksamhet. Hot och våld mot egen personal har minskat. Mångfalds- och jämställdhetsfrågorna har fortsatt fokus och i december blev distrikt Lund utvald till "En brandstation för alla" av Myndigheten för samhällsskydd och beredskap. Uppdraget syftar till att på olika sätt utveckla jämställdheten inom räddningstjänsten.



Ekonomiskt redovisar förbundet ett överskott på 1 314 tkr vilket som helhet är över förväntad nivå. Det bidrar till en fortsatt konsolidering av förbundets ekonomiska styrka. Samtidigt är det viktigt att fortsätta arbetet med optimering av såväl intäkter som kostnader.

Sammanfattningsvis har 2010 varit ett år då vi avslutat själva förbundsbildningsfasen samt lagt grunden för nästa etapp i vår utveckling. Beslutet om ledningsfilosofi indikerar fortsatt arbete mot ett olycksfritt samhälle, med en tydlig förväntan om professionalitet i hela uppdraget och en god beredskap för inträffade olyckor.

För de kommande åren, med sikte på 2025, har direktionen beslutat om en ny vision, verksamhetsidé och mål. Detaljer och former för att nå beslutade mål ska under 2011 utvecklas i ett handlingsprogram. Redan nu kan vi emellertid se, att under de kommande åren behöver såväl den operativa som den stödjande förmågan stärkas. Inte minst mot bakgrund av en ökande befolkning och en ökad trafikintensitet.

Lund den 28 januari 2011

PER WIDLUNDH
förbundsrektor

UPPDRAG OCH MÅL

UPPDRAG, VISION OCH EFFEKTMÅL

Vid bildandet av Räddningstjänsten Syd fastställdes förbundets uppgifter i den så kallade ändamålsparagrafen i förbundsordningen. Paragrafen vilar på de övergripande nationella målen som redovisas i Lag om skydd mot olyckor (LSO, 2003:778). I förbundsordningen förtydligas också ansvarsfördelningen mellan förbundet och medlemskommunerna när det gäller skadeavhjälpande och stödjande arbete. Förbundets övergripande uppdrag definieras i förbundsordningen och kan beskrivas på följande sätt:

Förbundets uppdrag ska vara att stödja den enskilde så att denne har kompetens och förmåga att förhindra och begränsa olyckor. Vidare ska förbundet, på ett effektivt sätt, hantera behovet av akuta skadeavhjälpande insatser samt genomföra insatser så att den drabbade upplever ett mervärde.



Behrang Miri och Shatila Salami

VISIONEN FÖR RÄDDNINGSTJÄNSTEN SYD

Visionen ska signalera förbundets övergripande inriktning och därmed också på ett enkelt sätt göra klart för medborgare och medarbetare om bakgrunden till de prioriteringar som görs. Under perioden för handlingsprogrammet 2008-2010 arbetade vi med visionen "Vi accepterar inga olyckor inom vårt område", med syfte både på vårt geografiska område och organisationens kompetensområde och uppdrag i kommunernas system för olyckshantering.

Med vår nya vision, som direktionen beslutade om i december 2010, gör vi ett än mer tydligt ställningstagande där organisationen arbetar i riktning mot en nollvision. Visionen "Ett olycksfritt samhälle" anger fortsatt fokus på hela uppdraget och att på olika sätt stödja den enskilde och genomföra insatser. Även denna vision har tagits fram i samverkan med våra medlemskommuner.

EFFEKTMÅL

Följande effektmål ligger till grund för Räddningstjänsten Syds verksamhet:

- Antalet personer som skadas eller omkommer i olyckor ska minska varje år.
- Kunskapen och förmågan hos allmänheten om olycksförebyggande och olyckshanterande åtgärder ska kontinuerligt öka.
- Vid en inträffad olyckshändelse ska en första skadebegränsande åtgärd genomföras inom två minuter från det att olyckan upptäcks.
- Räddningstjänsten ska vara framme på en olycksplats inom 10 minuter vid 90%, och inom 20 minuter vid 100% av alla de olyckor som räddningstjänsten larmas till inom Räddningstjänsten Syds område. Räddningstjänsten ska inom 15 minuter efter framkomst bryta den negativa händelseutvecklingen så att inte olyckan förvärras. Vi ska alltid skapa mervärde för den drabbade.

HANDLINGSPROGRAM 2008-2010

Det nuvarande handlingsprogrammet enligt Lag om skydd mot olyckor (2003:778), beskriver förbundets ambitioner, planering, organisering samt förmåga till skydd mot olyckor. Programmet används för långsiktig politisk styrning av verksamheten, kommunikation av räddningstjänstens förmåga och service samt för att ge ett underlag för statens tillsyn över förbundets verksamhet. Handlingsprogrammet är vidare en del av ett ledningssystem i kvalitet, där förbundets metodik för att besluta, genomföra och följa upp verksamhet beskrivs. Ytterst är syftet med programmets utformning att förbättra olyckshanteringens hela kedja med information, tillsyn, stödjande aktiviteter och räddningsinsatser för att skapa ett bättre skydd mot olyckor i medlemskommunerna.



Styrkeledare Mats Wendt möter barn och föräldrar på Brand 2010 i Malmö

MÅLUPPFYLLELSE

Under året beslutade direktionen att förlänga vårt nuvarande handlingsprogram att gälla även för 2011 tills dess att ett nytt antagits. När vi nu går in i det sista av dessa fyra verksamhetsår, kan vi konstatera att vi är på god väg att infria många av de grundläggande mål vi satte upp när förbundssamarbetet inleddes.

Ett första steg mot ett nytt handlingsprogram togs när direktionen under sitt sista möte för året beslutade om en ledningsfilosofi för förbundet. Denna redovisar förbundets vision, effektmål, stödjande mål samt verksamhetsidé. Arbetet har genomförts med en serie strategiska möten och seminarier med direktionen och medlemskommunerna. Stora delar av organisationen har även varit delaktiga under framtagandet av förbundets framtida inriktning och mål.

Förbundet avslutade med utgången av 2010 arbetet med att införa ett kvalitetsystem i ledning med syfte att uppnå en status som certifieringsbart enligt ISO-standard. Under föråret 2011 slutförs de återstående momenten i implementeringen av systemet. Processerna, som bildar grunden till kvalitetssystemet, utvecklas genom att befintliga förbättras och nya tillkommer. Som exempel på sistnämnda har förbundets kompetensförsörjningsprocess kartlagts och dokumenterats (s. 15)

Under 2010 började förbundet i stor omfattning att systematiskt och metodiskt söka upp medborgare i sina bostäder – både för att informera om brandskydd i hemmet samt undersöka förekomsten av fungerande brandvarnare. Av planerade 15 000 möten för hembesök uppnåddes 12 300 (ca 82%) av den planerade årsproduktionen. Under hösten har planering, stöd och styrning förbättrats, vilket medför att vi kan genomföra minst 15 000 besök under nästa år med ännu högre kvalitet.

Genom extratilldelning från våra medlemskommuner fick vi möjlighet att förstärka det arbete med boendesäkerhet, brand- och olycks-kunskap som utvecklats genom projektet En integrerad räddningstjänst, med stöd av Europeiska Socialfonden (s 16). Kommunernas extratilldelning gjorde att vi efter projektets slut kunde anställa ytterligare fyra brand- och säkerhetsvårdare för fortsatt uppdrag med uppsökande och förebyggande arbete i exempelvis segregerade bostadsområden, skolor och kommuner samt med annan förebyggande verksamhet.

1 juni 2010 gick vi över i ett nytt förbundsgemensamt system för hanteringen av automatlarm. Omställningen har medfört störst påverkan i medlems-

kommunerna Lund, Kävlinge och Eslöv. Det nya systemet innebär att vi i de kommunerna, precis som i Malmö och Burlöv, vid automatlarm åker både på räddningstjänstuppsdrag och på teknisk service. Samtliga avtal med anläggningsägarna, ca 1000 stycken, har tecknats om med nya villkor. Dessa ställer bland annat högre krav på anläggningarnas kvalitet, vilket kan bidra till att antalet onödiga utryckningar minskar.

Volymmässigt genomfördes under året nästan 1600 tillsyner i medlemskommunerna. Den övervägande delen av tillsynerna är planerad verksamhet och genomförs på skolor, vårdanläggningar, industrier och samlingslokaler med mera. Under året hade vi särskilt fokus på tillsyn i alternativa boenden/vårdboenden samt systematiska tillsyner av fastighetsägare till flerfamiljshus. Omkring 260 av dessa var så kallad tillsyn direkt, händelsebaserad tillsyn som genomförs efter en insats eller efter tips från allmänheten.

Den 1 september 2010 trädde en ny lag om brandfarliga och explosiva varor (2010:1011) i kraft. Den stora förändringen i den reviderade lagstiftningen var att tillståndshandlingen för explosiva varor överfördes från polismyndigheterna till kommunerna. Under våren beslutade direktionen att förbundet skulle göra en framställan till medlemskommunerna om att överta samtliga tillstånds- och tillsynsärenden enligt lagstiftningen – under förutsättning att hanteringen var självfinansierad via taxor. Under hösten beslutade medlemskommunerna att så skulle ske och hanteringen har successivt överförts till förbundet under 2010 samt under första halvåret 2011. Under november och december arbetade våra handläggare intensivt med att hantera alla ansökningar om fyrverkeriförsäljning som inkommit. I mellandagarna genomfördes tillsyn hos en stor del av försäljningsställena.

Projektet Tillämpad Jämställdhet i räddningstjänsten genomfördes under 2010 tillsammans med Räddningstjänsten Skåne Nordväst och med Kommunförbundet Skåne som huvudman. Projektet finansierades av Sveriges kommuner och landsting, SKL. (sid 16) Förbundet kommer med beslutat stöd från ESF-rådet att under perioden 2011-2013 arbeta vidare med kompetensutveckling av medarbetare och chefer samt jämställdhetsintegrering av styr- och beslutsdokument, till exempel förbundets nya handlingsprogram.

EFFEKTMÅL

Våra effektmål ger en övergripande definition av vad vi ska fokusera på i verksamheten. Måluppfyllelsen är en del av en långsiktig process som sträcker sig över fyra år (2008-2011). Utfallet stäms av löpande och skapar underlag för planeringen av nya åtgärder. Resultatet för 2010 visar att vi uppfyllt målsättningarna både beträffande olycksutveckling och produktion. Inom samtliga mätbara områden har våra ansträngningar gett resultat.

Siffror inom parentes anger 2009-års resultat alternativt målsättning.

EFFEKTMÅL 1

Antalet personer som skadas eller omkommer i olyckor ska minska varje år.

Under 2010 skadades 792 personer (999) i olyckor. Antalet personer som omkom i olyckor var 8 (9). Av dessa omkom 4 (4) i trafikolyckor och 1 (3) i brand i byggnad. 1 (1) drunknade och 2 (1) omkom som nödställd person. Minskningen av antalet skadade beror främst på ett minskat antal skadade i trafiken där vi även under 2010 ser en rejäl minskning av antalet trafikolyckor. Antalet omkomna uppvisar en liten variation. En minskning har dock skett i jämförelse med 2009 beträffande antalet omkomna i bränder.

EFFEKTMÅL 2

Kunskapen och förmågan hos allmänheten om olycksförebyggande och olyckshanterande åtgärder ska kontinuerligt öka

Målet för 2010 var att nå minst 50 000 (37 000) personer med information eller utbildning i brandsäkerhet och första hjälpen-sjukvård. Resultatet blev 64 000 personer (40 500), informerade eller utbildade genom olika planerade åtgärder. Förbundets utbildnings- och informationsverksamhet är mycket funktionell vilket har bidragit betydligt till det goda resultatet som klart överstiger årets målsättning. Utbildningsverksamheten riktar sig till många olika verksamheter inom förbundets geografiska område, såväl privata, kommunala som ideella och har under året ökat med 6% i antal genomförda utbildningar. De är en viktig del i vårt olycksförebyggande arbete. Införandet av hembesök samt att nu även våra deltidsbrandmän deltar i dessa på bred front borgar för ytterligare framgång.

Under 2010 påbörjades ett samarbete med våra medlemskommuner för att förstärka och likställa kommunernas systematiska brandskyddsarbete. Under 2011 kommer förbundet att hålla ett antal utbildningar i systematiskt brandskyddsarbete (SBA) samt brandskyddsutbildningar anpassade till olika kommunala verksamheter som skola/förskola, vård- och omsorg samt publika lokaler.



Branden i Norrevångshallen Eslöv

EFFEKT MÅL 3

Vid en inträffad olyckshändelse ska en första skadebegränsande åtgärd genomföras inom två minuter från det att olyckan upptäcks.

Från och med i år kan förbundet registrera och följa upp de insatser som görs av den enskilde innan räddningstjänsten anländer till en olycksplats. Under 2010 registrerades att det vid 44% av de olyckor som räddningstjänsten larmats till så hade någon person gjort en inledande insats. Exempel på sådan insats kan vara att påbörja en släckinsats, stabilisera ett livshotande läge eller stänga dörren till brandrummet (där branden startat). Införandet av rutinen är ännu inte helt tillfredsställande. Registrering har skett vid 43% av olyckorna och ytterligare utveckling av system och rutin kan vara aktuellt.

EFFEKT MÅL 4

Räddningstjänsten ska vara framme på en olycksplats inom tio minuter vid 90%, och inom 20 minuter vid 100% av alla de olyckor som räddningstjänsten larmas till inom Räddningstjänsten Syds område.

Räddningstjänsten ska inom 15 minuter efter framkomst bryta den negativa händelseutvecklingen så att inte olyckan förvärras. Vi ska alltid skapa mervärde för den drabbade.

Resultat – framkomsttider vid utryckningar under 2010

Framkomsttid	2010	2009
Inom 10 minuter	83,1%	83,1%
Inom 20 minuter	98,3%	98,0%
Över 20 minuter	1,7%	2,0%

Olycksbilden förändrades under året och vi såg en allmän nedgång av antalet olyckor. De största minskningarna skedde för olyckstyperna trafikolycka (-22%) och "brand ej i byggnad" (-44%). För olyckstypen "brand ej i byggnad" har vi generellt de längsta framkomsttiderna eftersom det ofta är små egendomsvärden och mycket små risker för personsador i samband med dessa insatser. De långa snö- och halkperioderna i början och slutet av året bidrog dock till längre framkomsttider vilket kompenserar de tidigare vinsterna för kategorin "brand ej i byggnad". Som helhet är framkomsttiderna i stort sett oförändrade gentemot föregående år. För att uppnå de satta målen för framkomsttider till olyckor har ett arbete påbörjats med att se över prioritering av olyckor.

Under året registrerades 1436 mervärdesskapande insatser i samband med eller efter en olycka. Detta innebär att det vid ca 49% av samtliga olyckor har identifierats ett behov av stödjande insatser gentemot den drabbade i samband med en olycka eller i efterhand. Exempel på sådana mervärdesskapande insatser kan vara att den utryckande styrkan vid en lägenhetsbrand i efterhand besöker bostadsområdet för att informera om insatsen och ge brandförebyggande information.



Ytbärgning vid Lagunen i Limhamn

OPERATIVA HÄNDELSE

Det operativa året kännetecknas av flertalet garagebränder i Malmö, främst i Rosengård, men också av omfattande bränder i Eslöv. Under året har vi ökat vår samverkan med andra myndigheter och aktörer inom flera kommuner för att skapa en gemensam strategi för trygghet och säkerhet.

SISTA PUSSELBITEN I DEN NYA LEDNINGSGRANSERATIONEN

Under året har de sista kompletteringarna i den operativa ledningsorganisationen genomförts. I februari infördes larmbefäl som ny funktion i vårt ledningssystem. Larmbefälen fattar utifrån aktuellt resurs- och beredskapsläge beslut om vilka enheter som ska larmas, med målsättning att kunna göra en snabb och korrekt utlarmning. Förutom att på så vis kvalitetssäkra och förbättra utlarmningen är larmbefälens uppgift även att säkerställa att lämpliga råd och anvisningar ges till den hjälpsökande via larmnumret 112. I och med denna förändring är den operativa ledningsorganisationen komplett. Bemanningen behöver dock utökas till dygnet runt.

RAKEL

Under 2010 infördes det nationella systemet Rakel (Radiokommunikation för effektiv ledning) etappvis för den operativa organisationen. Samtlig per-

sonal har utbildats i handhavande av systemet och enheter, tekniska lösningar har skapats, nya sambandsplaner formulerats och samverkan med övriga Skåne har genomförts. I mitten av november gick förbundet helt över till Rakel som sambandssystem.

CITYTUNNELN I MALMÖ

I december 2010 invigdes Citytunneln – en av länets största satsningar på infrastruktur och kollektivtrafik någonsin. Under tillkomsten medverkade förbundet i säkerhetsarbetet kring Citytunneln för att följa, granska och bistå i arbetet med syfte att optimera säkerheten i och omkring tunneln. Under 2010 intensifierades förberedelserna inför driftstarten och övnings- och testverksamheten ökade. Ett par hundra medarbetare genomförde en obligatorisk utbildning och stora delar av organisationen deltog i tre omfattande beredskapsövningar gemensamma för räddningstjänst, polis, sjukvård, tågoperatörer och Trafikverket. Räddningstjänsten Syd var även övningsledning och vår personal agerade motspelare och deltog i den kvalitativa värderingen av övningarna. Vårt professionella agerande i samband med övningarna vidtalades från flera samverkanspartners.



Beredskapsövning i Citytunneln

GARAGEBRÄNDER I MALMÖ

Under året inträffade flertalet garagebränder i Malmö och framförallt i stadsdelen Rosengård. I mars inträffade en garagebrand på Ramels väg 45. Insatsen medförde ett tillbud där två rökdykare förrerade sig och ett nödläge uppstod. Den efterföljande utredningen underströk flera viktiga områden att utveckla och förbättra. Beslut togs om att fortsätta utveckla ledarskapet vid insats, ny metod och teknik samt etablera nya former för kvalitetssäkring för våra olika operativa roller.

BRANDEN I NORREVÅNGSHALLEN, ESLÖV

Under året har flera bränder och olyckor inträffat i Eslöv. Under juni månad brann Norrevångshallen som blev nästintill totalförstörd. Larm inkom under natten och vid räddningstjänstens framkomst brann det kraftigt på flera ställen i takkonstruktionen. Personal från 11 stationer var insatta i räddningsarbetet. Byggnadens brister i brandsektioneringen bidrog till de stora skadorna. Idrottshallen är central för Eslövs ungdomsverksamhet och även hemmaarena för handbollsdamernas "Team Eslöv". Utredningen och hanteringen efter branden påverkade verksamheten både för förbundet och Eslövs kommun långt in på hösten 2010.



Branden i Norrevångshallen

BRAND I JÄRNVÄGSMAGASINET, ESLÖV

Under juli månad inträffade en större brand i ett järnvägsmagasin i centrala Eslöv. Den hundra meter långa byggnaden innehöll bland annat lager, kontorsutrymme och en djuraffär som totalförstördes. Tack vare en snabb styrkeuppbyggnad kunde en närliggande ICA-butik räddas. Styrkor från Hyllie, Burlöv, Lund, Kävlinge, Löberöd och Eslöv samt stabs- och ledningsenheter var på plats. Omkring 50 brandmän deltog i insatsen, exklusive polis- och ambulansenheter. Branden drog till sig många nyfikna och väckte stor uppmärksamhet bland allmänheten. Händelsen ledde till kraftfulla åtgärder från Eslövs kommun för att i samverkan med räddningstjänsten och polisen förebygga ytterligare bränder.

SAMVERKAN OCH GEMENSAM STRATEGI FÖR ATT SKAPA TRYGGHET OCH SÄKERHET

Under året har vi utökat vår samverkan med myndigheter och olika aktörer inom medlemskommunerna. I Malmö deltar vi till exempel i gemensamt förebyggande arbete inom områdesprogrammen för Seved, Kroksbäck/Holma, Herrgården och Lindängen.

I Rosengård pågår sedan hösten 2009 en intensifierad form av samverkan som initierades i samband med bränderna och upploppen 2008-2009. För att säkerställa snabb, stabil, synkroniserad och en för medborgaren bättre samhällsservice möts varje vecka representanter från stadsdelen, polis, räddningstjänst, fritid och förebyggande, skola, socialtjänst och hemtjänst. Emellanåt deltar även väktarbolag, gatukontor och andra aktörer. På mötet bidrar alla med aktuell lägesinformation utifrån sina perspektiv, åtgärder kan vidtas direkt och inget riskerar falla mellan myndigheternas ansvarsområden. I vissa lägen har informationsutbytet möjliggjort förebyggande motåtgärder i syfte att dämpa oroligheter.

Under sensommaren 2010 besökte Eslövs kommun veckomötet i Rosengård och använder nu delar av modellen i sitt förebyggande arbete.

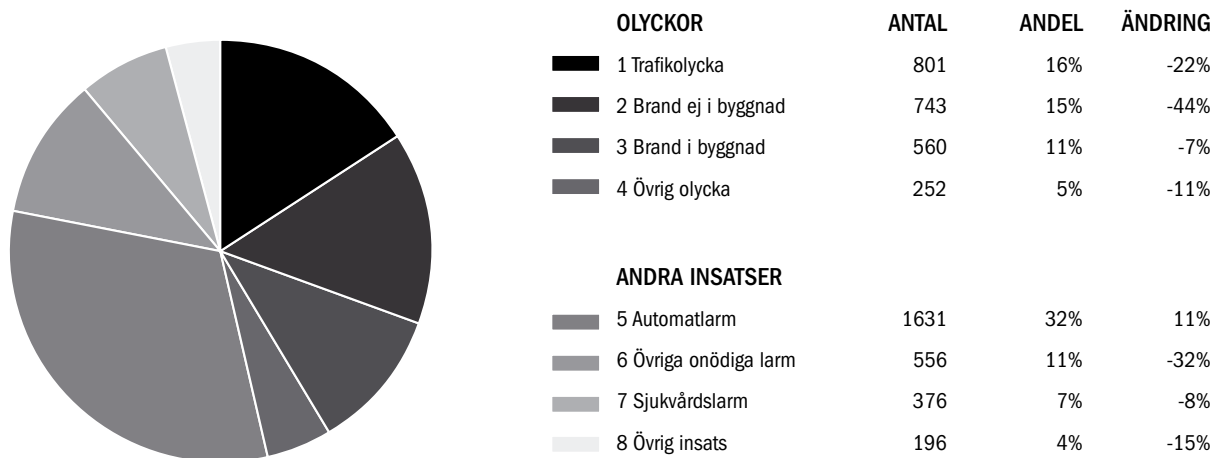
Under 2010 ser vi en tydlig minskning av anlagda bränder utomhus. Situationer med upplopp och stenkastning har nästan försvunnit helt. En rad olika faktorer har med stor säkerhet bidragit, men tydligt är att den nya formen av samverkan har underlättat arbetet.

STATISTIK – INSATSER OCH OLYCKOR

Totalt genomförde Räddningstjänsten Syd 5 115 utryckningar inom medlemskommunerna under 2010. Motsvarande siffra för 2009 var 6 160. Minskningen är ett tydligt trendbrott då antalet insatser ständigt har ökat sedan förbundet bildades 2006.

Det totala antalet olyckor under 2010 uppgick till 2 356 (3 237 år 2009). Det var främst antalet utryckningar till "brand ej i byggnad" som minskade, från 1 332 till 743 (-44%), men även trafikolyckor orsakade färre utryckningar. Då det gäller "brand ej i byggnad" kan uppemot hälften av minskningen tillskrivas ändrade operativa rutiner, bland annat införandet av larmbefäl (sid 11). Drygt hälften speglar dock en faktisk minskning av bränder i det fria.

INSATSER INOM VÅRT GEOGRAFISKA OMRÅDE 2010



Minskningen av antal utryckningar till olyckor är genomgående i samtliga fem medlemskommuner, även om "brand i byggnad" ökade något i Lund och Burlöv. För första gången var antal utryckningar till trafikolyckor fler än till "brand ej i byggnad".

Automatlarm var enda insatskategorin som ökade mellan åren 2009 och 2010. Ökningen ägde rum i Malmö, Kävlinge och Burlöv. En rejäl minskning av övriga onödiga larm håller dock det totala antalet onödiga larm nästan konstant.

Förutom att antalet händelser har minskat har även registrerat antal skadade och omkomna vid olyckor i medlemskommunerna minskat i Räddningstjänsten Syds insatsrapporter, från 1 008 år 2009 till 800 år 2010 – en minskning med 20%.

Ett antal bränder ledde dock till omfattande materiella skador under 2010, i synnerhet i Eslöv.



Brandingenjör Malin Petterson och Hanna Sellehed, riskhanteringsingenjör.

MEDARBETARE OCH KOMPETENS (HR)

KOMPETENS OCH KOMPETENSUTVECKLING

Räddningstjänsten Syds mål för kompetensförsörjning är att ha rätt kompetens på rätt plats vid rätt tid. För att uppnå det måste vi arbeta långsiktigt och proaktivt – både för att säkra relevant kompetens hos förbundets medarbetare och undvika kompetensgap. I syfte att uppnå och säkerställa ett så effektivt och värdeskapande arbete som möjligt har vi under året, genom stor delaktighet av processägare, chefer och olika nyckelpersoner, kartlagt förbundets kompetensförsörjningsprocess. Denna beskriver hur kompetensarbetet ska bedrivas inom tre områden – rekrytering, kompetensutveckling och utveckling. Därutöver visar nu olika processkartor hur vi i vardagen, i den löpande verksamheten, bedriver kompetensarbetet.

Under 2011 ska förbundet utveckla en metod för att bygga upp, förvalta och utveckla kompetensarbetet i den löpande verksamheten, både för individen och för organisationen. Även det strategiska kompetensarbetet ska utvecklas och systematiseras, och vi ska fortsätta arbetet med ett individuellt kvalitetssäkringssystem i den operativa verksamheten. Detta också för att säkerställa att nödvändig kompetens bibehålls över tiden.

För att förhindra eventuella kompetensgap arbetar förbundet aktivt med framförhållning kring förväntade pensionsavgångar. Den totala personalomsättningen under 2010 har varit drygt 4%. Inom heltidsorganisationen har 19 personer rekryterats. Tillsättningarna har bestått i allt från brandman till löneadministratör och de nyanställda har varierat i ålder mellan 23 och 59 år. Medelåldern i hela förbundet är 42 år vilket också är männens medelålder. Kvinnorna är något yngre i genomsnitt och har en medelålder på 38 år. Enhetsvis varierar medelåldern mellan 55 och 41 år. En analys av åldersstrukturen visar att fördelningen avseende ålder nu är relativt god på de flesta enheter i förbundet.

NYTT HR- OCH LÖNESYSTEM

Under året har vi successivt infört ett nytt HR- och lönesystem som på olika sätt effektiviserat lönearbetet, bland annat genom en självservice modul. I denna rapporterar anställda själva in avvikelser som sedan elektroniskt går till chef för attest och därefter vidare till löneberedning. Systemet innebär ett stöd för ett flertal HR-processer, till exempel inom löneöversyn, rekrytering och kompetensförsörjning, och det har redan skapat goda förutsättningar för ökad effektivitet.

ARBETSMILJÖ

Det systematiska arbetsmiljöarbetet har i enlighet med lagstiftningen fortlöpande bedrivits som en del av vardagen. Några särskilda insatser inom arbetsmiljöområdet kan nämnas:

- Under våren genomfördes en arbetsmiljöutbildning för arbetsledare och chefer. Ur innehållet: arbetsmiljölagen, systematiskt arbetsmiljöarbete och förbundets interna arbetsmiljödokument.
- Under sommaren inkom en så kallad 6.6.a-framställan från skyddsombud, omedelbart följd av skyddsombudsstopp. Arbetet med ärendet – rökdykarnas erfarenhet och kunskap för sitt uppdrag – skedde i samverkan med berörda skyddsombud. Under andra halvåret har dialog pågått med Arbetsmiljöverket och beslut väntas under våren 2011.
- I december genomfördes en psykosocial arbetsmiljökartläggning i enlighet med förbundets handlingsplan. Alla medarbetare gavs möjlighet att besvara enkätfrågor som relaterar till den psykosociala arbetsmiljön men också kartlägger förekomst av hot och våld i arbetet samt upplevd stress. Under 2011 ska resultatet presenteras och analyseras på alla arbetsplatser i förbundet, varpå handlingsplaner tas fram i dialog och samverkan med medarbetare, fackförbund och skyddsombud.
- Upphandling av företagshälsovård har pågått under hösten och leverantören Avonova blev utsedd.
- Två interna stödfunktioner finns för medarbetare i förbundet – Stödgruppen som hanterar missbruksproblematik och Samtal- och avlastningsgruppen (SALT) som bedriver avlastning efter psykiskt påfrestande insatser. Under hösten har arbetssätt, bemanning och kompetensutveckling för gruppernas medlemmar uppdaterats och gruppernas fortsatta verksamhetsutveckling formulerats.

Med syfte att förbättra arbetsmiljön för räddningspersonalen, förebygga brott och i förekommande fall dokumentera brott, inledde vi i december kameraövervakning under arbete inom en avgränsad del av Rosengård. Åtgärden tillkom efter ett förslag från medarbetarna på det berörda distriktet. En släckbil utrustad med kamerautrustning skulle vara en möjlighet att försöka öka säkerheten för operativ personal. Tillståndet, som beviljats av Länsstyrelsen, gäller till och med december 2012.

MÅNGFALD OCH JÄMSTÄLLDHET

Förbundets arbete med mångfald och jämställdhet har under året fortsatt under vår viljeriktning att vara "En räddningstjänst för alla". Vi ska göra ett tydligt ställningstagande där vi finns till för alla, både i ett externt och i ett internt perspektiv. Målen för detta långsiktiga arbete beskriver en förbättrad medborgarservice, medborgarnas upplevda trygghet avseende skydd mot olyckor, rekrytering av underrepresenterade grupper och att Räddningstjänsten Syd ska vara en attraktiv arbetsgivare, helt fri från diskriminering. Under 2010 har arbetet med detta främst bedrivits genom ett antal projekt som presenteras nedan.

Som ett led i utvecklingsarbetet kring mångfaldsfrågor har förbundet under året även utökat engagemanget inom området för homo- och bisexuella samt transpersoner. Engagemanget i den årliga nationella Pridefestivalen i Stockholm och Regnbågsfestivalen i Malmö har i år kompletterats av en utbildning i HBT-frågor för förbundets alla chefer, strateger och processägare.

PÅGÅENDE PROJEKT

Under senhösten har förbundet, med beslut om extra medel från Myndigheten för samhällskydd och beredskap (MSB), fått möjlighet att utveckla distrikt Lund till "En brandstation för alla". Efter fem år ska distriktet vara en jämställd arbetsplats som utvecklat organisation, uppdrag, metoder och teknik. Distriktet ska vara ett gott exempel för andra att ta efter, och kunna fungera som en plattform för utvärdering av pionjärsatningar rörande jämställdhet och mångfald inom räddningstjänsten. Arbetet inleddes 2011.

ESF-projektet **Integrerad räddningstjänst** påbörjades hösten 2008 och avslutades i maj 2010. Spridningen av projektets resultat har lett till uppmärksamhet från kommuner, regioner och andra räddningstjänster samt att studiebesök och informationsinsatser har genomförts, efter praktiktid anställdes ytterligare 4 brand- och säkerhetsvårdare för att arbeta med boendesäkerhet i våra medlemskommuner. Det innebär att förbundet, av de 24 som utbildats under projektiden, kunnat anställa sammanlagt 10 personer – 3 brandmän, 3 brand- och säkerhetsvårdare/instruktörer och 4 brand- och säkerhetsvårdare. Dessutom erbjöds 2 personer anställning hos andra räddningstjänstförbund.

Brand- och säkerhetsvårdarna har vidareutvecklat arbetet med hembesök inom segregerade bostadsområden, utomhusaktiviteter, föreläsningar, konceptet närbrandman med fokus på ungdomar och ett målgruppsanpassat program för förskolor. Deras arbete har även utvecklats i en forskningscirkel tillsammans med Malmö högskola och utmynnat i ett koncept för socialt förebyggande arbete. Gruppens och forskningscirkelns arbete har under hösten resulterat i en dokumentärfilm för vidare användning inom olika typer av förebyggande arbete.

I december 2010 beviljades en ny ansökan till ESF-rådet för att genomföra en **Läringsutbildning** på 10 månader med motsvarande innehåll och upplägg. I den utbildningen ska 20 deltagare utbildas till operativa brandmän och brand- och säkerhetsvårdare.

Projektet **Tillämpad jämställdhet i räddningstjänsten** genomfördes under 2010 tillsammans med Räddningstjänsten Skåne Nordväst och med Kommunförbundet Skåne som huvudman. Projektet finansierades av Sveriges kommuner och landsting, SKL. Projektet har haft tre fokusområden: medborgarundersökningar för att kartlägga om bemötande och informationsinsatser är anpassade till båda könen, utbildningsinsatser i likabehandling för styrkeledare och kvinnlig personal samt workshops för chefer och politiker för att ge en grund att utveckla styr- och beslutsdokument så att verksamhet och service svarar upp emot båda könen villkor och behov. Med beslutat stöd från ESF-rådet arbetar vi under perioden 2011-2013 vidare med kompetensutveckling av medarbetare och chefer samt jämställdhetsintegrering av styr- och beslutsdokument.

PERSONALEN I SIFFROR 2010-12-31

Verksamhet	Tillsvidare		Visstid		Totalt 2010	Totalt 2009
	Män	Kvinnor	Män	Kvinnor		
Förbundsledning	3	4	-	-	7	5
Verksamhetsstöd	23	14	2	3	42	28
Operativ ledning	10	1	-	-	11	14
Produktionsområde E6	166	12	4	1	183	193
Produktionsområde E22	121	11	2		134	134
RIB (Räddningsman i beredskap)	96	2	3		101	118
Totalt	419	44	11	4	478	492
I procent	87,60%	9,10%	2,30%	0,80%	100%	100%
Antal årsarbetare exkl RIB, antalet heltidstjänster under året					374,75	370,75
Medelålder 2010	42	38		42	42	43,7
Medelålder 2009	43	38				

SJUKFRÅNVARO PER ÅLDERSGRUPP

		Totalt 2010	Totalt 2009
Åldersgrupp -29 år		3,0%	3,4%
Åldersgrupp 30-49 år		2,4%	4,1%
Åldersgrupp 50- år		4,6%	4,6%
	Män	Kvinnor	Totalt
Totalt 2010	3,5%	1,8%	3,2%
Totalt 2009	4,1%	5,0%	4,2%
			Varav långtidssjukskrivna
			46%
			59,6%

KOMMENTARER

Vad gäller antalet anställda fördelat på de olika organisatoriska enheterna märks en relevant skillnad för främst Verksamhetsstöd, E6 och RIB. Inför 2010 flyttades enheten Tekniska kontoret från produktionsområde E6 till Verksamhetsstöd. Det förklarar en stor del av förändringen av antal anställda på dessa enheter. Till detta kommer utökningar inom kommunikation samt löneadministration där sistnämnda tjänster tidigare köptes av Malmö stad. Avseende RIB så har återanställning vid avgångar år 2010 i stort sett ersatts med timvikarier, vilka inte redovisas i statistiken. Förbundet upplever svårigheter i att rekrytera till RIB-området och arbetar aktivt med att attrahera nya medarbetare dit.

Sjukfrånvaron har minskat sedan tidigare år vilket är glädjande. Vi ser att minskningen främst har skett i de yngre åldersgrupperna samt bland de kvinnliga medarbetarna. Även männens sjukfrånvaro har minskat jämfört med 2009. Detta är en del av den trend som vi har sett sedan några år tillbaka och det är en positiv utveckling.

KOMMUNIKATIONSÅRET

Det är genom kommunikation och möten med alla de som bor, vistas och verkar i våra medlemskommuner som vi med förebyggande arbete kan åstadkomma verklig förändring. För att stärka relationen och dialogen med vår omvärld genomförde vi under 2010 en rad publika arrangemang. Vi påbörjade också en översyn av våra kanaler för information och kommunikation, förbundets kommunikationsgrupp förstärktes med nya medarbetare och vi tog första steget i en långsiktig satsning på kommunikation – med särskild fokus på intern kommunikation och varumärkesutveckling. Här är en sammanställning av kommunikationsåret 2010.

HEMSIDA

Under året lanserades en ny extern webbplats med syfte att förbättra och utveckla kontakten med medborgaren samt få ett effektivare verktyg för publicering. Det nya verktyget gör det möjligt att ha lokala redaktörer på alla enheter i verksamheten och att vid större händelser snabbt kunna förändra hela webbsidan till en krissajt.

MEDIER OCH MEDIERELATIONER

Förbundet har regelbundet förekommit i nyhetsrapporteringen i regionen, främst i samband med operativa insatser vid bränder, trafikolyckor, översvämningar med mera. Det förebyggande arbetet har också uppmärksamats och granskats. Vid sidan av Brand 2010 har till exempel förbundets satsning på hembesök fått mycket medialt utrymme. Projekt som även renderat nationell uppmärksamhet är de som rör vårt pågående arbete med mångfalds- och jämställdhetsfrågor och det förebyggande arbetet med Citytunneln i Malmö.

Med siktet inställt på att stärka förbundets relationer med medier som tv, radio och tidningar initierade vi under hösten ett tätare informationsutbyte med nyhetsredaktioner i regionen. Samtidigt påbörjades ett arbete inom förbundet för att öka kunskapen om och förståelsen för hur medier arbetar. Detta fortsätter vi med under 2011 med målsättning att även öka mediernas förståelse för, och insikt, i räddningstjänstens såväl förebyggande som operativa arbete.

SOCIALA MEDIER

Under 2010 har vi successivt stärkt vår närvaro i flera av de mötesplatser på nätet där människor läser, pratar, skapar och sprider information. Vi finns på

Facebook och Twitter för att ge allmänheten en inblick i räddningstjänstens arbete, varvat med tips om aktiviteter och säsongrelaterade, olycksförebyggande råd. Förbundsdirektörens blogg är både välkommenterad och välbesökt med i snitt 330 besök i veckan.

BRAND 2010

Mångfald och jämställdhet inom räddningstjänsten var temat för den nationella konferensen Brand 2010 25-27 maj i Malmö och Lund. Räddningstjänsten Syd var värd i samarbete med Brandskyddsföreningen i Sverige och Svenska Brandbefeälets riksförbund. Frågor om attityder, värderingar och mod hade en given plats i konferensen som lockade över 500 deltagare från hela landet, som till exempel chefer, brandmän, tjänstemän och politiker. Föredrag och workshops blandades med anföranden och debatter. Bland de medverkande märktes bland annat dåvarande integrations- och jämställdhetsminister Nyamko Sabuni. Parallellt anordnade vi ett öppet program för allmänheten dit man kunde vända sig med frågor om brandskydd, säkerhet samt mångfalds- och jämställdhetsfrågor inom räddningstjänsten. Brand 2010 blev en stor framgång för förbundet. Varumärket stärktes, vi nådde många människor med våra budskap och mångfaldsfrågorna fick definitivt en plats på räddningstjänstkartan i Sverige.



Brand 2010 i Malmö Konserthus

Nu tändas
tusen
juleljus...

...men släck helst själv!



Tillsammans för ett olycksfritt samhälle

www.rsyd.se



Julklappstips från oss

Brandvarnare
Brandbilt
pulversläckare



Tillsammans för ett olycksfritt samhälle

www.rsyd.se

Annonskampanjer i City och Metro

PUBLIKA EVENEMANG OCH KAMPANJER

I god tradition har Räddningstjänsten Syd både anordnat och deltagit i olika typer av evenemang. Under skolornas februarilov hölls det öppett hus på flera av våra stationer – bland annat i Hyllie, Lund och Löddeköpinge. Här fick besökare prova handbrandsläckare, lära sig hjärt-lungräddning, testa utrustning, gå tipsrundor, följa räddningsarbete vid trafikolycka med mera. I maj bjöd Eslöv in, och firade samtidigt ortens hundraårsjubilerande brandkår. I samband med Malmö Horse Show på Ribersborgsfältet i augusti besökte vi med fordon och styrkor eventområdet och under Genarpsdagarna i september visade vi upp räddningsarbete i samband med en fingerad trafikolycka. Så skedde också på novemberlovet då både distrikt Lund och Jägersro bjöd in till öppet hus.

Till 2010-års kampanjer hör nationella MSB-satsningen "Peppar, peppar..." koncentrerad till FN:s internationella äldredag den 1 oktober. På temat trygghet och säkerhet för äldre genomförde förbundet en rad olika aktiviteter på mötesplatser i alla medlemskommuner. Under jul- och nyårskampanjen gick vi ut med förebyggande jul- och ljusbudskap via filmer i butiks-tv, annonser i dagspress, pressutskick samt klickbara webbannonser anpassade för bland annat fastighetsbolagens och medlemskommunernas hemsidor. Dessutom genomfördes omfattande kampanjinsatser framgångsrikt av alla distrikt, vars medarbetare – heltidare, deltidare och värn – flitigt deltog på julslytningar, marknader och i julhandeln inom hela vårt område.

STRATEGISKA FRAMTIDSFRÅGOR

Begreppen kund, nytta, värde och resultat lägger grunden för vårt arbete med strategiska framtidsfrågor. Under de tre rubrikerna nedan redovisar vi förbundets strategiportfölj som sammantaget syftar till att vägleda vår verksamhet rätt, hjälper oss att leva upp till vår vision samt att nå de effektmål vi satt upp för framtiden.

REGIONAL UTVECKLING

Inom ramen för vår regionala utvecklingsplan vill vi fortsätta verka för att utveckla våra bas- och tilläggsuppdrag. Syftet är att skapa en tydligare rollfördelning mellan medlemskommunerna och förbundet. Detta ger många långsiktiga fördelar och bidrar till att stärka förbundets ekonomi. Det finns mycket som kan förbättras. Vi kan till exempel gå vidare med arbetet med utnyttjandet av lokaler och fastigheter och andra resurser bättre. Det ligger också en stor potential i att utveckla och skapa fler tilläggsuppdrag.

I samarbetet med våra medlemskommuner ska vi också fortsättningsvis verka för att våra grannkommuner inleder en fördjupad dialog med Räddningstjänsten Syd. Vi ska fortsätta att utveckla nya former för att dela kompetens och förmågor mellan våra respektive organisationer. På så vis kan vi öka slagkraften i händelse av olyckor och skapa förutsättningar för en optimal tillgänglighet i form av närhet och kompetens, oavsett organisationstillhörighet. Det finns också mycket att vinna på att fördjupa dialogen om framtida samverkansformer inom det samlade området "skydd mot olyckor".

Sydvästra Skåne är en tillväxtregion och enbart i medlemskommunerna ser vi en befolkningsökning med ca 10 000 invånare per år. Infrastrukturella satsningar och nyetableringar som den nyligen färdigställda Citytunneln, ESS och Maxlab IV samt kringetableringar förväntas påverka riskbilden. Det ställer därmed större krav på räddningstjänstens förmåga, beredskap och olycksförebyggande verksamhet i regionen.

LEDARSKAP, MEDARBETARSKAP, MÅNGFALD OCH VÄRDEGRUND

Vi ska fortsätta tillämpa strategier och aktiviteter som leder till att vi får en ökad mångfald i förbundet. Vi ska utifrån vår värdegrund också arbeta aktivt för en jämställd arbetsplats i alla avseenden och utveckla förhållningssätt och självkännedom hos våra ledare. Ett viktigt mål i detta arbete handlar om att flytta fokus från grupp till individ. Detta gör vi bland annat genom att tydliggöra uppdrag och ansvar och genom att utveckla medarbetarskapsfrågor med utgångspunkt i vår värdegrund.

FORTSATT EFFEKTIVISERING, PRODUKTIVITETSFÖRBÄTTRINGAR OCH UTVECKLAD KOMMUNIKATION

Vi kommer att fortsätta utveckla de finansiella mål och strategier som gör att vi kan erbjuda och leverera mer skydd mot olyckor per krona. Målsättningarna för framtiden ska kunna mätas i ökad produktion, vidareutveckling och implementering av kvalitetssystemet i vår organisation. För att lyckas ska vi ytterligare utveckla och förbättra organisationens förmåga till verksamhetsanalys och verksamhetsuppföljning.

Vi fortsätter även att utveckla de mål, strategier och analysmodeller som beskriver arbetet med vårt varumärke och vår externa kommunikation. Dels kring samverkan med våra medlems- och grannkommuner, dels i relation med omvärlden och i dialogen med medborgarna. Vi ska förbättra vårt systematiska kommunikationsarbete och öka graden av direkt dialog med våra intressenter.

SAKFRÅGOR

Den framtida olyckshanteringen och inriktning

Direktionen förlängde under året det nuvarande handlingsprogrammets livslängd till att även gälla för 2011. Ett nytt handlingsprogram för mandatperioden är under framtagande för åren 2012-2015. Parallellt ska förbundet, i samverkan med räddningstjänsterna i Stockholm och Göteborg, genomföra en framtidsstudie innehållande en omvärldsanalys och trolig samhälls- och olycksutveckling fram till år 2030. Framtidsstudien ligger sedan till grund som ett beslutsunderlag för förbundets långsiktiga inriktning och utveckling.



Insatscheferna Johannes Bjerregaard, Peter Olsson och styrkeledare Anders Larsson i samband med slutövningen 2010.

Mångfald och jämställdhet

För att kunna ge alla medborgare i våra fem medlemskommuner likvärdig och tillfredsställande service ska förbundet fortsätta att öka mångfalden i den egna organisationen. I delar av våra medlemskommuner kan vi ännu inte, vare sig språkligt eller kulturellt, nå tillräckligt många befolkningsgrupper med bland annat brandskyddsinformation. I nuläget finns ett stort utvecklingsbehov inom området, varför den övervägande delen av insatserna bedrivs genom utbildningsinsatser och genom olika utvecklingsprojekt med delvis externa finansiärer.

Gradvis ska denna utvecklingsfas kompletteras med mer bestående inslag av ordinarie verksamhet beskriven i våra mål och uppföljningsrutiner, handlingsprogram-skydd mot olyckor med mera.

Kommunikation och varumärkesutveckling

Förbundet genomgår en långsiktig och genomgripande förändring. Yrkesroller och identiteter förändras, personalsammansättningen utvecklas och våra mål och uppdrag breddas. För att lyckas med uppdraget att nå ut till den enskilde med kunskap och information är vi beroende av medborgares och andra aktörers förtroende. Nätverkssamhällets informationsbrus är en utmaning i detta arbete. Många offentliga organisationer har idag stora svårigheter att göra sig synliga för, och i nästa steg möta och skapa en relation till medborgarna. Detta ställer höga krav på en organisations öppenhet, tillgänglighet och tydlighet gentemot omvärlden. För att bättre kunna hjälpa medborgarna med vårt förebyggande arbete måste vi bli bättre på att nå ut med våra erbjudanden. Vi behöver öka omvärldens kännedom och kunskap om oss och vårt uppdrag. Samtidigt finns ett behov av att få det interna och externa att växa ihop och hålla ihop; att skapa en ökad samsyn, enighet och uppslutning kring vårt uppdrag, vilka vi är och vilka vi ska vara – idag och i framtiden. Ett sådant långsiktigt arbete inleddes under 2010 med syftet att förbundet ytterligare utvecklas till en kommunikativ organisation och ett starkt varumärke.

FLERÅRSÖVERSIKT



FLERÅRSÖVERSIKT (tkr)	2010	2009	2008	2007	2006
Resultaträkning i sammandrag					
Verksamhetens intäkter	283 822	280 988	272 968	258 984	259 253
Verksamhetens kostnader	-279 444	-276 860	-268 981	-256 031	-255 469
Avskrivningar	-2 755	-2 734	-2 280	-2 558	-2 707
Verksamhetens nettokostnad	1 623	1 394	1 707	395	1 077
Finansiellt netto	-309	-1 015	1 267	227	156
Årets resultat	1 314	379	2 974	622	1 233
Eget kapital	6 522	5 208	4 829	1 855	1 233
Utgående avsättning till pensioner	36 025	30 165	22 423	8 834	6 597
Likvida medel	60 157	51 110	52 919	38 854	19 541
Investeringsutgifter	5 511	7 183	3 284	1 509	11 632
Antalet anställda	478	492	470	500	529
Sammanlagt invånarantal i medlemskommunerna	486 752	479 472	469 494	460 560	452 988



EKONOMISK MÅLUPPFYLLELSE

MÅL FÖR GOD EKONOMISK HUSHÅLLNING

Enligt kommunallagen ska alla kommuner, landsting och kommunalförbund arbeta enligt god ekonomisk hushållning. Direktionen har 2008 fastställt mål för god ekonomisk hushållning i Räddningstjänsten Syd för perioden 2008-2011.

MÅL	MÅLUPPFYLLELSE/ KOMMENTAR
Övergripande verksamhetsmässigt mål	
Räddningstjänsten Syds verksamhet ska bedrivas med god ekonomisk hushållning. Förbundet ska ha en stor ekonomisk medvetenhet och en helhetssyn på alla resurser vi disponerar. Personal, material, fordon, lokaler med flera resurser ska nyttjas på sådant sätt att vi når våra mål och uppdrag till nytta för våra medlemskommuner, dess medborgare och övriga intressenter.	Under året har införandet av larmbefäl lett till en ökad kvalitet vid utlarmningen. Driftsättandet av Raket kommer att förbättra kommunikationen mellan olika myndigheter och aktörer. Utvecklandet av hembesök är ett led i en ökad medborgarkommunikation och ökad trygghet. Detta i kombination med fortsatt jämställdhets- och mångfaldsarbete stärker vår förmåga att nå fler medborgare. Översyn av IT-avtal och nytt HR-system vilket givit ökad funktionalitet till minskad kostnad. Det övergripande verksamhetsmässiga målet anses i allt väsentligt vara uppfyllt.
Övergripande finansiella mål	
<i>Resultat och eget kapital</i>	
Räddningstjänsten Syd ska ha en ekonomi i balans och en beredskap att möta ekonomiska risker och oförutsedda händelser. Årligt överskott om minst 0,15% av verksamhetens intäkter. Successiv uppbyggnad av eget kapital inom fem år 6 mnkr respektive tio år 12 mnkr.	Årets resultat ligger på 1 314 tkr vilket motsvarar 0,46% av verksamhetens intäkter. Det utgående egna kapitalet uppgår 6 522 tkr. Målen är uppfyllda.
<i>Pensioner</i>	
Varje år ska Räddningstjänsten Syd göra maximal avsättning till pensioner för att garantera förbundets pensionsförpliktelser.	Maximal avsättning har skett till pensioner utefter beräkningsunderlag från förbundets pensionsadministratör KPA. Målet är uppfyllt.
<i>Investeringar</i>	
Förbundets investeringar ska finansieras med egna ej lånade medel. Den totala investeringsutgiften ska motsvara summan av ett genomsnitt av de två föregående årens avskrivningar och årets planerade avskrivningar. För åren 2008-2010 medges högre investeringsbe- lopp för att komma ikapp tidigare års eftersläpningar.	Investeringsutgifterna för 2010 uppgår till 5 511 tkr mot budgeterade 7 500 tkr. Finansiering har skett med egna medel och statliga investeringsbidrag. Avvikelsen ligger i senarelagda investeringar. Målen är uppfyllda.
<i>Uppföljning och analys</i>	
Uppföljning, analys och prognostisering ska ske löpande under året och ha en direkt koppling till verksamhetsplanen. Avvikelser ska noteras och åtgärder ska vidtagas.	Uppföljningar och analyser av verksamhet och ekonomi har under året skett enligt plan. Genom införandet av resultatdialoger har uppföljningsarbetet ytterligare utvecklats. Korrigering åtgärder har initieras för avvikelser. Målet är uppfyllt.

BALANSKRAVET

Årets positiva resultat, tillsammans med tidigare års överskott och förbundets måluppfyllelse i övrigt gör att Räddningstjänsten Syd uppfyller kommunallagens krav på ekonomisk balans.

EKONOMISK ÖVERSIKT

RESULTATÖVERSIKT

(Belopp tkr)	Utfall 2010	Budget 2010	Avvikelse 2010	Utfall 2009
Medlemsavgifter och tilläggsuppdrag	232 452	232 658	-206	230 001
Övriga intäkter	51 370	51 601	-231	50 987
Summa verksamhetens intäkter	283 822	284 259	-437	280 988
Personalkostnader	-194 380	-196 194	1 814	-190 632
Övriga driftskostnader	-85 064	-83 757	-1 307	-86 228
Avskrivningar	-2 755	-3 528	773	-2 734
Summa kostnader	-282 199	-283 479	1 280	-279 594
Verksamhetens nettokostnad	1 623	780	843	1 394
Finansiella intäkter	348	500	-152	449
Finansiella kostnader	-657	-880	223	-1 464
Resultat	1 314	400	914	379

VERKSAMHETENS INTÄKTER

Medlemsavgifter och tilläggsuppdrag

Intäkter från medlemskommunerna i form av medlemsavgifter och tilläggsuppdrag är i stort i överensstämmelse med budgeterad nivå. Inför 2010 gjordes en överenskommelse med medlemskommunerna att räkna upp dessa intäkter med 1,07% baserat på beräknad pris- och löneutveckling. Avvikelsen på 206 tkr hänför sig till tilläggsuppdraget Musikkåren som till viss del istället finansierats med statliga medel

Övriga intäkter

Räddningstjänsten Syds övriga intäkter härrör från tillsynsverksamhet, automatlarmshantering, operativa intäkter kopplade till vissa typer av utryckningar, extern utbildning, färdtjänstkörningar, lokaluthyrning, övrig försäljning och övriga bidrag. Vid en jämförelse mellan utfall och budget uppkommer en sammanlagd negativ avvikelse på 231 tkr. Jämfört med 2009 har övriga intäkter ökat med 383 tkr.

Intäkterna från tillsynsverksamheten har en negativ budgetavvikelse på 900 tkr. Avvikelsen beror på personalvakanser inom tillsynsverksamheten och att icke debiterbara tillsynsaktiviteter har prioriterats utifrån ett olycksförebyggande perspektiv.

Automatlarmshanteringens uppvisar ett underskott på 519 tkr jämfört med budget. Under 2010 har en omställning skett av verksamheten genom att en gemensam avtalshantering och taxekonstruktion införts i hela förbundets geografiska område. På kort sikt innebär omställningen minskade intäkter vilka inte kunde beaktas i budgeten.

Intäkter från operativa insatser är 188 tkr högre än budget. En bidragande orsak är ett antal stora restvärdesuppdrag förbundet medverkat i.

Inom extern utbildning har det varit en viss uppgång i efterfrågan på utbildningar jämfört med 2009. Uppgången har inte varit i den nivå som budgeterades varvid underskottet jämfört med budget uppgår till 587 tkr.

Intäkter för färdtjänstkörningar understiger budget med 117 tkr. Underskottet har varit större första halvåret men har bitvis kunnat arbetas in under hösten genom en mer proaktiv aktiv schemaläggning.

Hysesintäkterna uppvisar ett överskott jämfört med budget på 131 tkr relaterat till främst till enstaka lokaluthyrningar till närstående organisationer.

Övrig försäljning uppvisar en positiv budgetavvikelse på 768 tkr hänförlig till bland annat utlåning av personal till regionala utvecklingsinsatser.

Övriga bidrag överstiger budget med 805 tkr. En stor del av denna positiva avvikelse kan hänföras till det utvecklingsprojekt kring brand- och säkerhetsvårdar förbundet bedrivit tillsammans med flertalet medlemskommuner.

VERKSAMHETENS KOSTNADER

Personalkostnader

Personalkostnaderna understiger budget med totalt med 1 814 tkr och kan delas upp i tre delposter.

Löner och ersättningar visar ett underskott jämfört med budget på 1 870 tkr där en anledning är de ej budgeterade men externt finansierade projektanställda brand- och säkerhetsvårdar förbundet haft under året. En annan orsak är den fortsatta värdeökningen av semesterlöneskulden. Sammanfattningsvis har tidigare års trend med hög generell vakansgrad och budgetöverskott på lönesidan brutits under året.

Sociala avgifter och pensionskostnader gör ett överskott jämfört med budget på 1 517 tkr. Den stora anledningen härtill är de premiesänkningar på vissa avtalsförsäkringar som beslutats av arbetsmarknadens parter.

En del av dessa beslut fattades först i slutet av året.

Övriga personalkostnader omfattar kostnader för utbildning, rekrytering, hälsovård och personalsociala aktiviteter. Delområdet visar sammantaget ett överskott jämfört med budget 2 167 tkr. Överskottet finns främst inom utbildning där bland annat vissa utbildningskostnader relaterade till projektet "Tillämpad jämställdhet i räddningstjänsten" har blivit lägre än budgeterat då kostnaderna administrerats och finansierats externt direkt via extern projektsamordnare.

Jämfört med 2009 har personalkostnaderna ökat med 3 748 tkr. Ökningen beror på lönekostnadsökningar med i genomsnitt 2,1% under 2010, en generell minskad vakansgrad samt ökad bemanning inom den operativa heltidsstyrkan och den förebyggande verksamheten.

Övriga driftskostnader

Bland de övriga driftskostnaderna är de större posterna kostnader för fordon, materiel, reklam och information, fastigheter, tele- och larmkommunikation. Sammantaget har gruppen övriga driftskostnader ett underskott gentemot budget med 1 307 tkr. Jämfört med 2009 har de övriga driftskostnaderna minskat med 1 164 tkr.

Fordonskostnader, inklusive hyra av samtliga fordon, uppvisar ett underskott mot budget med 1 584 tkr. Reparationer och underhåll står för stora delar av denna avvikelse. Dessa kostnader förväntas minska framöver då ett antal nya fordon är beställda för leverans under 2011.

Kostnader för materiel, reklam och information understiger budget med 262 tkr. Budgetöverskottet beror främst på delposten förbrukningsmateriel som har ett lägre utfall.

Fastighetskostnader överstiger budget med 930 tkr. De större avvikelseposterna består av vissa större reparationer och oförutsett underhåll som bekostas av hyresgästen samt ökade kostnader för snöskottning som ett resultat av de många vintermånaderna.

Avskrivningar

Kostnader för avskrivningar på förbundets anläggningstillgångar har en positiv budgetavvikelse med 773 tkr. Anledningen till denna avvikelse är främst att den större investeringen i Räddningscentralen Hyllie har blivit framflyttad i tiden genom förlängd projekteringstid och påbörjades först under hösten 2010. Driftsättning beräknas ske under senare delen av 2011. Investeringarna i terminalutrustning till Rakel har också tagits i bruk några månader senare än beräknat då driftstarten senarelades. Jämfört med 2009 har avskrivningskostnaderna ökat med 21 tkr. Kommande år kommer förbundets avskrivningskostnader att uppgå till nuvarande budgeterad nivå kring 3 500 tkr.

FINANSIELLA POSTER

Finansiella intäkter

De finansiella intäkterna består främst av ränta på förbundets bankkonto kopplat till Malmö stads koncernkonto. De finansiella intäkterna uppvisar en negativ budgetavvikelse med 152 tkr. I budgeten hade ränteuppgången antagits ske tidigare under året än vad som blev fallet. Jämfört med 2009 är de finansiella intäkterna 101 tkr lägre vilket följer räntemarknadens utveckling.

Finansiella kostnader

Räddningstjänstens Syds finansiella kostnader består av bankavgifter, övriga räntekostnader samt den finansiella delen av förbundets pensionsavsättning som är den största delposten. De finansiella kostnaderna uppvisar en positiv budgetavvikelse med 223 tkr där avvikelserna främst finns inom den finansiella delen av pensionsavsättningen. Jämfört med 2009 är de finansiella kostnaderna 807 tkr lägre vilket är relaterat till den finansiella delen av pensionsavsättningen.

PENSIONSÅTAGANDE

Räddningstjänsten Syd svarar för intjänade pensioner från och med förbundets start den 1 januari 2006. Förbundet har en pensionspolicy som reglerar pensionshanteringen. Utryckningspersonalens särskilda avtalspension samt enstaka särskilda avtalspensioner tryggas genom pensionsavsättningar. Övriga pensionsåtaganden tryggas genom en så kallad försäkringslösning genom pensionsbolaget KPA.

Utryckningspersonalen har rätt att gå i pension vid 58 års ålder, under förutsättning att de arbetat inom räddningstjänst i 30 år, varav 25 år inom utryckningstjänst. Pensionsrätten inarbetas löpande av personalen och kostanden beräknas av förbundets pensionsadministratör KPA. Historiskt sett har pensionsåldern varit högre än 58 år. I beräkningen har antagits en genomsnittlig pensionsålder om 60 år.

Upplysningar om pensionsförpliktelser (tkr)	2010	2009
1. Avsättning för pensioner (inkl löneskatt)	36 024	30 165
2. Ansvarsförbindelser	0	0
3. Finansiella placeringar	0	0
4. Återlånade medel	36 024	30 165

Räddningstjänsten Syd har inga förvaldade pensionsmedel i form av finansiella placeringar. De avsättningar som finns i resultat- och balansräkningen utgör ett framtida åtagande för särskilda avtalspensioner till främst utryckningspersonal och betalas inte ut under året, även om förändringen av åtagandet belastar årets resultat. Medlen för det framtida åtagandet används, genom så kallade återlån, bland annat till att finansiera investeringar utan att förbundet behöver ta upp extern finansiering.

INVESTERINGSREDOVISNING

Övergripande objekt (belopp tkr)	Utfall	Budget	Avskr. tid
Rakel terminalutrustning	2 809	2 600	5/8 år
Kommunikationsutrustning inklusive IT	175	1 000	3/5 år
Räddningsutrustning	1 021	1 400	5/10 år
Lokalanknutna investeringar	456	2 000	5/10 år
RC Hyllie	224	2 000	8/10 år
Övriga inventarier	826	500	3/5/10 år
Totalt	5 511	7 500	

Årets investeringsutgifter uppgår till 5 511 tkr vilket jämfört med budgeterade investeringsmedel på 7 500 tkr ger en positiv avvikelse på 1 989 tkr. Avvikelsen ligger främst i tidsfördröjningen av ombyggnaden av Räddningscentralen på Hyllie med tillhörande kommunikationsutrustning placerad på flera geografiska platser. Projekteringen har behövt längre tid. Investeringen är påbörjad under hösten 2010 och förväntas tas i drift under 2011. Till RC-Hyllie utgår investeringsbidrag från staten genom Myndigheten för samhällsskydd och beredskap.

Den största investeringsposten under året har varit terminalutrustning till fordon och stationer för Rakel – det nya gemensamma kommunikationssystemet för blåljusmyndigheter.

I övrigt har det skett en fortsatt komplettering av räddningsutrustning. Investeringar i viss IT-utrustning har senarelagts till 2011.

DRIFTSREDOVISNING

I förbundets budgetmodell fördelas alla intäkter och kostnader ut till verksamheterna med tillägget att ett visst överskott ska redovisas i enlighet med förbundets mål för god ekonomisk hushållning. För 2010 var detta mål 400 tkr. Driftsredovisningen innehåller förbundsinterna poster såsom interna intäkter och interna kostnader, vilka leder till avvikelser gentemot externredovisningen.

Förbundsledning

Förbundsledningen uppvisar ett överskott på 3 517 tkr, vilket ger en positiv budgetavvikelse på 3 117 tkr. Avvikelsen beror dels på sänkta premier på avtalsförsäkringar och lägre pensionsuppräknings samt att vissa utbildningskostnader kopplade till utvecklingsprojekt blivit lägre än beräknat.

Verksamhetsstöd

Resultatet för Verksamhetsstöd uppgår till ett överskott på 102 tkr. Överskottet består av flera samverkande poster där ökad uthyrning av vissa lokaler bidrar till resultatet. Högre fordons- och lokalkostnader kompenseras till viss del av lägre avskrivningskostnader.

Operativ ledning

Operativ ledning visar på ett underskott på 208 tkr. Avvikelseerna finns främst inom personalkostnader och där kostnader för övertid. Verksamheten har också haft vissa merkostnader för parallella system för radiokommunikation i samband med införandet av Rakel.

Produktionsområde E6

Resultatet för produktionsområde E6 visar på ett underskott på 1 294 tkr. På intäktsidan finns negativa avvikelser relaterade till tillsynsverksamheten. På kostnadssidan är det främst personalkostnader som överstiger budget då budgetjusteringar ej gjorts mellan produktionsområdena.

Produktionsområde E22

Produktionsområde E22 uppvisar ett underskott på 612 tkr. På intäktsidan finns avvikelser inom automatlarmshanteringen kopplat till den omställning som skett av hanteringen i förbundets norra område. På kostnadssidan är det större reparationer och underhåll av fastigheten i Lund som påverkat resultatet.

Färdtjänst

Färdtjänstens resultat hamnar på ett underskott på 191 tkr. Intäktsbortfallet kopplat till lägre beläggningsgrad under våren har successivt arbetats in under hösten 2010. En översyn av schemaläggning har gjorts vilket påverkat intäkterna i positiv riktning. På kostnadssidan är det främst kostnader för reparation och underhåll av fordon som påverkat kostnaderna negativt.

(Belopp tkr)	Intäkter	Kostnader	Nettokostnad exkl.		Resultat	Budgetavvikelse
			medlemsavgifter	Del av medlemsavgift och tilläggsuppdrag.		
Förbundsledning	1 422	-7 654	-6 232	9 749	3 517	3 117
Verksamhetsstöd	6 951	-77 923	-70 972	71 074	102	102
Operativ ledning	75	-15 877	-15 802	15 694	-208	-208
Produktionsområde E6	8 766	-68 994	-60 228	58 934	-1 294	-1 294
Produktionsområde E22	15 772	-90 685	-74 913	74 301	-612	-612
Färdtjänst	20 037	-23 028	-2 991	2 800	-191	-191
Totalt	53 023	-284 161	-231 138	232 452	1 314	914

RESULTATRÄKNING

RESULTATRÄKNING, REDOVISNING I TKR

	Not	Utfall 2010	Budget 2010	Avvikelse 2010	Utfall 2009
Verksamhetens intäkter					
- Medlemsavgifter	1	232 452	232 658	-206	230 001
- Övriga intäkter		51 370	51 601	-231	50 987
Summa verksamhetens intäkter		283 822	284 259	-437	280 988
Verksamhetens kostnader					
- Verksamhetens kostnader	2	-279 444	-279 951	507	-276 860
- Avskrivningar	6	-2 755	-3 528	773	-2 734
Verksamheten nettokostnader		1 623	780	843	1 394
- Finansiella intäkter	3	348	500	-152	449
- Finansiella kostnader	4	-657	-880	223	-1 464
Resultat före extraordinära poster		1 314	400	914	379
Årets resultat	5	1 314	400	914	379

BALANSRÄKNING

BALANSRÄKNING, REDOVISNING I TKR

	Not	2010	2009
TILLGÅNGAR			
Materiella anläggningstillgångar			
Maskiner och inventarier	6	15 988	13 233
Summa materiella anläggningstillgångar		15 988	13 233
Omsättningstillgångar			
Fordringar	7	17 130	20 760
Kassa och bank	8	60 157	51 110
Summa omsättningstillgångar		77 287	71 870
Summa tillgångar		93 275	85 103
EGET KAPITAL, AVSÄTTNINGAR OCH SKULDER			
Eget kapital			
Eget kapital vid årets början		5 208	4 829
Årets resultat	5	1 314	379
Summa eget kapital		6 522	5 208
Avsättningar			
Avsättningar för pensioner	9	36 025	30 165
Summa avsättningar		36 025	30 165
Skulder			
Kortfristiga skulder	10	50 728	49 730
Summa skulder		50 728	49 730
Summa eget kapital, avsättningar och skulder		93 275	85 103
Panter och andra jämförliga säkerheter		Inga	Inga
Ansvarförbindelser, pensionsförpliktelser som inte upptagits bland avsättningar och skulder		Inga	Inga

KASSAFLÖDESANALYS

KASSAFLÖDESANALYS, REDOVISNING I TKR

	Not	2010	2009
Tillförda medel			
Resultat efter finansiella poster		1 314	379
Justering för av- och nedskrivningar		2 755	2 734
Utrangering materiella anläggningstillgångar			
Ökning/Minskning avsättningar		5 860	7 742
Medel från verksamheten före förändring av rörelsekapital		9 929	10 855
Ökning/Minskning kortfristiga fordringar		3 631	986
Ökning/Minskning kortfristiga skulder		998	-6 467
Kassaflöde från den löpande verksamheten		14 558	5 374
Investeringsverksamheten			
Investeringar i materiella anläggningstillgångar	6	-5 511	-7 183
Kassaflöde från investeringsverksamheten		-5 511	-7 183
Årets kassaflöde		9 047	-1 809
Likvida medel vid årets början		51 110	52 919
Likvida medel vid årets slut		60 157	51 110
Förändring av likvida medel		9 047	-1 809

REDOVISNINGSPRINCIPER

Årsredovisningen är upprättad enligt Kommunallagen, Lag om kommunal redovisning och i enlighet med rekommendationer från Rådet för kommunal redovisning. Principerna är oförändrade.

OMKLASSIFICERING

Inom verksamhetens kostnader har en omklassificering gjorts av ett underkonto från förbrukningsinventarier till fordonskostnader 2010. Korrigering har skett av jämförelsetalen 2009 i motsvarande grad.

MATERIELLA ANLÄGGNINGSTILLGÅNGAR

Inventarier, utrustning med mera med minst tre års ekonomisk livslängd och ett anskaffningsvärde på minst ett prisbasbelopp (42 400 kr 2010) redovisas som materiella anläggningstillgångar. Anläggningstillgångarna har i balansräkningen upptagits till anskaffningsvärdet efter avdrag för planerliga avskrivningar. Avskrivningarna påbörjas månaden efter anskaffningen och att anläggningen tagits i bruk. I samband med bildandet av kommunalförbundet, 1 januari 2006, överläts befintliga anläggningstillgångar av medlemskommunerna till Räddningstjänsten Syd till bokfört värde. Befintliga avskrivningsplaner för dessa tillgångar har fortsatt att användas.

De huvudsakliga avskrivningstider som tillämpas är:

Ombyggnation i fastighet	10 år
Räddningstjänstmaterial	5 år
Kommunikationsutrustning	5-10 år

LEASING

Förbundets fordonsvagnpark leasas enligt beslut i direktionen från Vagnparken i Skåne AB (VISAB). För närvarande leasas 136 fordon. Dessa leasingavtal klassificeras som operationella avtal. Leasingkostnaden uppgick under 2010 till 10 133 tkr (9 860 tkr).

Framtida leasingavgifter för nuvarande vagnpark beräknas uppgå till:

8,9 mnkr (9,5 mnkr) som förfaller inom ett år.

23,9 mnkr (27,1 mnkr) som förfaller inom två till fem år.

12,8 mnkr (12,2 mnkr) som förfaller senare än fem år.

AVSÄTTNINGAR

Under avsättningar redovisas pensionskuldsökningen för den del av utryckningspersonalen som har SAP-avtal. Dessa har rätt att gå i pension vid 58 års ålder. Denna pensionsrätt inarbetas löpande av personalen och kostnadsförs enligt beräkningar gjorda av förbundets pensionsadministratör KPA. Pensionsåldern har historiskt varit högre än 58 år. För 2010 har dessa beräkningar gjorts med ett antagande om genomsnittlig pensionsålder på 60 år (60 år).

Skulddökningen redovisas under verksamhetens kostnader förutom den finansiella delen som redovisas under finansiella kostnader.

Pensionsrätt som inarbetats före den 1 januari 2006 för personal som vid förbandsbildningen övergick till anställning i Räddningstjänsten Syd bekostas av medlemskommunerna. Detta innebär att förbundets pensionsskuld i sin helhet redovisas i balansräkningen.

MEDLEMMAR

MEDLEMSAVGIFT BASUPPDRAG/ INVÅNARE

	2010	2009
Burlöv	482 kr	482 kr
Eslöv	534 kr	534 kr
Kävlinge	572 kr	574 kr
Lund	481 kr	481 kr
Malmö	448 kr	451 kr
Totalt	469 kr	472 kr

INVÅNARE

	2010-12-31	2009-12-31
Burlöv	16 701	16 509
Eslöv	31 587	31 269
Kävlinge	29 013	28 638
Lund	110 488	109 147
Malmö	298 963	293 909
Summa	486 752	479 472

NOTER

Beloppen är i samtliga fall i tkr om ej annat anges.

NOT 1 VERKSAMHETENS INTÄKTER

Verksamhetens intäkter avser bidrag från medlemskommunerna, tilläggsuppdrag, externa intäkter för till exempel tillsyn, automatiska brandlarm, ersättningar för vissa utryckningar, utbildning, övriga bidrag med mera.

MEDLEMSAVGIFT OCH TILLÄGGSUPPDRAG		2010			2009		
Förbundsmedlem	Medlemsavgift	Tilläggsuppdrag	Totalt bidrag	Medlemsavgift	Tilläggsuppdrag	Totalt bidrag	
Burlöv	8 043	53	8 096	7 958	53	8 011	
Eslöv	16 874	53	16 927	16 695	54	16 749	
Kävlinge	16 603	53	16 656	16 427	53	16 480	
Lund	53 105	215	53 320	52 543	214	52 757	
Malmö	133 871	3 582	137 453	132 454	3 550	136 004	
Summa	228 496	3 956	232 452	226 077	3 924	230 001	

ÖVRIGA INTÄKTER	Utfall 2010	Budget 2010	Avvikelse 2010	Utfall 2009
Tillsyn	4 100	5 000	-900	4 148
Automatlarm	8 481	9 000	-519	8 932
Operativa insatser	2 876	2 688	188	2 939
Utbildning	6 513	7 100	-587	6 189
Färdtjänst	19 938	20 055	-117	19 350
Hysesintäkter	4 471	4 340	131	4 379
Övrig försäljning	1 679	911	768	604
Övriga bidrag	3 312	2 507	805	4 446
Summa	51 370	51 601	-231	50 987

NOT 2 VERKSAMHETENS KOSTNADER

	Utfall 2010	Budget 2010	Avvikelse 2010	Utfall 2009
Löner och ersättningar	132 737	130 867	-1 870	129 345
Sociala avgifter och pensionskostnader	58 021	59 538	1 517	55 348
Övriga personalkostnader	3 622	5 789	2 167	5 939
Delsumma personalkostnader	194 380	196 194	1 814	190 632
Datorer/IT	4 237	4 449	212	4 551
Konsulter	2 565	2 845	280	3 016
Maskiner och förbrukningsinventarier	2 415	2 323	-92	2 928
Fordon	22 131	20 547	-1 584	21 100
Materiel, reklam och information	4 608	4 870	262	5 409
Beklädnad	1 840	1 885	45	2 805
Telekommunikation	8 494	8 616	122	7 891
Fastighet	36 261	35 331	-930	35 365
Resor, hotell, logi och övriga tjänster	2 513	2 891	378	3 163
Delsumma övriga driftskostnader	85 064	83 757	-1 307	86 228
Summa	279 444	279 951	507	276 860

NOT 3 FINANSIELLA INTÄKTER

	Utfall 2010	Budget 2010	Avvikelse 2010	Utfall 2009
Ränta på Räddningstjänsten Syds koncernkonto hos Malmö stad	338	500	-162	360
Övriga ränteintäkter	10		10	89
Summa	348	500	-152	449

NOT 4 FINANSIELLA KOSTNADER

	Utfall 2010	Budget 2010	Avvikelse 2010	Utfall 2009
Bankavgifter	54	60	6	7
Övriga räntekostnader	22	20	-2	28
Finansiell del pensionsavsättning	581	800	219	1 429
Summa	657	880	223	1 464

NOT 5 ÅRETS RESULTAT AVSTÄMNING MOT BALANSKRAVET

	Utfall 2010	Utfall 2009
Enligt resultaträkningen	1 314	379
Avgår reavinster		
Justerat resultat	1 314	379

Årets resultat med 1 314 tkr innebär att Räddningstjänsten Syd för år 2010 uppfyller balanskravet enligt kommunallagen och har ett positivt eget kapital.

NOT 6 MASKINER OCH INVENTARIER

	2010	2009
Maskiner och inventarier		
Ingående anskaffningsvärde	17 530	11 259
Investeringar under året	4 916	6 272
Utrangerat under året		
Utgående anskaffningsvärde	22 446	17 530
Ingående ackumulerade avskrivningar	-7 476	-5 293
Årets avskrivningar	-2 143	-2 183
Avskrivningar hänförliga till utrangeringar		
Utgående ackumulerade avskrivningar	-9 619	-7 476
Bokfört värde maskiner och inventarier	12 827	10 054
Byggnadsinventarier		
Ingående anskaffningsvärde	5 828	4 917
Investeringar under året	595	911
Utrangerat under året		
Utgående anskaffningsvärde	6 423	5 828
Ingående ackumulerade avskrivningar	-2 650	-2 099
Årets avskrivningar	-612	-551
Avskrivningar hänförliga till utrangeringar		
Utgående ackumulerade avskrivningar	-3 262	-2 650
Bokfört värde maskiner och inventarier	3 161	3 178
Totalt maskiner och inventarier samt byggnadsinventarier		
Ingående anskaffningsvärde	23 358	16 176
Investeringar under året	5 511	7 183
Utrangerat under året		
Utgående anskaffningsvärde	28 869	23 358
Ingående ackumulerade avskrivningar	-10 126	-7 392
Årets avskrivningar	-2 755	-2 734
Avskrivningar hänförliga till utrangeringar		
Utgående ackumulerade avskrivningar	-12 881	-10 126
Bokfört värde maskiner och inventarier	15 988	13 232

NOT 7 FORDRINGAR

Typ av fordran	2010	2009
Kundfordringar	4 442	5 304
Ingående mervärdesskatt skattefri verksamhet	1 230	1 344
Diverse kortfristiga fordringar	2 060	2 751
Delsumma	7 732	9 399
Förutbetalda kostnader	8 306	9 699
Upplupna intäkter	754	1 302
Upplupna ränteintäkter	338	360
Delsumma upplupna intäkter och förutbetalda kostnader	9 398	11 361
Totalt fordringar	17 130	20 760

NOT 8 KASSA OCH BANK

Typ av placering	2010	2009
Kassa och Plusgiro	1 111	324
Malmö stads koncernkonto	59 046	50 786
Totalt kassa och bank	60 157	51 110

NOT 9 AVSÄTTNINGAR FÖR PENSIONER

	2010	2009
Ingående avsättning	30 165	22 423
Pensionsutbetalningar	-1 126	-836
Ny intjänad pension	5 327	5 731
Ränte- och basbeloppsuppräknningar	581	1 429
Förändring av särskild löneskatt	1 144	1 511
Övrig post	-66	-93
Utgående avsättning	36 025	30 165
Aktualiseringsgrad	100%	100%

NOT 10 KORTFRISTIGA SKULDER

Typ av skuld	2010	2009
Leverantörsskulder	9 544	12 887
Utgående mervärdesskatt	127	188
Personalens skatt, avgift och löneavdrag	7 235	6 222
Övriga kortfristiga skulder	42	622
Delsumma	16 948	19 919
Upplupna semesterlöner	16 378	14 836
Upplupna löner och kompledighetsskuld	4 095	4 983
Upplupen pensionskostnad individuell del	6 739	5 716
Upplupen särskild löneskatt pensioner	3 233	4 036
Upplupna övriga kostnader	931	165
Förutbetalda projektbidrag Mönsterstation	1 000	
Förutbetalda investeringsbidrag RC Hyllie	1 000	
Förutbetalda intäkter	404	75
Delsumma upplupna kostnader och förutbetalda intäkter	33 780	29 811
Totalt kortfristiga skulder	50 728	49 730

REVISIONSBERÄTTELSE

Till fullmäktige i Burlöv, Eslöv,
Kävlinge, Lund och Malmö

REVISIONSBERÄTTELSE FÖR ÅR 2010

Vi, av fullmäktige utsedda revisorer i Kommunalförbundet Räddningstjänsten Syd, har granskat den verksamhet som bedrivits av direktionen.

Direktionen ansvarar för att verksamheten bedrivs i enlighet med gällande mål, beslut och riktlinjer samt de föreskrifter som gäller för verksamheten. Den ansvarar också för att det finns en tillräcklig intern kontroll samt återredovisning till fullmäktige. Revisorernas ansvar är att granska verksamhet, kontroll och redovisning samt pröva om verksamheten bedrivits i enlighet med fullmäktiges uppdrag.

Granskningen har utförts enligt kommunallagen, kommunalförbundets revisionsreglemente och god revisionsssed i kommunal verksamhet. Granskningen har genomförts med den inriktning och omfattning som behövs för att ge rimlig grund för bedömning och ansvarsprövning.

Vi bedömer sammantaget att direktionen har bedrivit verksamheten på ett ändamålsenligt och från ekonomisk synpunkt tillfredsställande sätt.

Räkenskaperna bedöms i allt väsentligt vara rättvisande.

Direktionens interna kontroll bedöms ha varit tillräcklig.

Vi bedömer att resultatet enligt årsredovisningen är förenligt med de finansiella mål och verksamhetsmål som fullmäktige uppställt.

Vi tillstyrker att fullmäktige beviljar ledamöterna i direktionen ansvarsfrihet.

Vi tillstyrker att direktionens årsredovisning för 2010 godkänns.

Malmö den 30 mars 2011

Sten Dahlvid

Bengt J Jönsson

Kurt Håkansson

Till revisionsberättelsen hör de sakkunnigas rapporter som avlämnats:

Granskning av årsredovisning 2010, KPMG, mars 2011

Granskning av arbetsmiljöarbetet, KPMG, januari 2011

Granskning av delårsrapport 2, KPMG, september 2010

FÖRBUNDSDIREKTIONEN VID RÄDDNINGSTJÄNSTEN SYD



Direktionen vid Räddningstjänsten Syd

Direktionen består av 10 ledamöter och 10 ersättare.

Malmö stad utser 5 ledamöter och 5 ersättare.

Lunds kommun utser 2 ledamöter och 2 ersättare.

Eslövs, Kävlinge och Burlövs kommuner utser vardera 1 ledamot och 1 ersättare.

Direktionen är vald på en mandattid av 4 år räknat från och med 1 januari året efter valår.

Under 2010 har direktionen haft sex protokollförda sammanträden.

Utöver detta har direktionen genomfört två strategidagar.

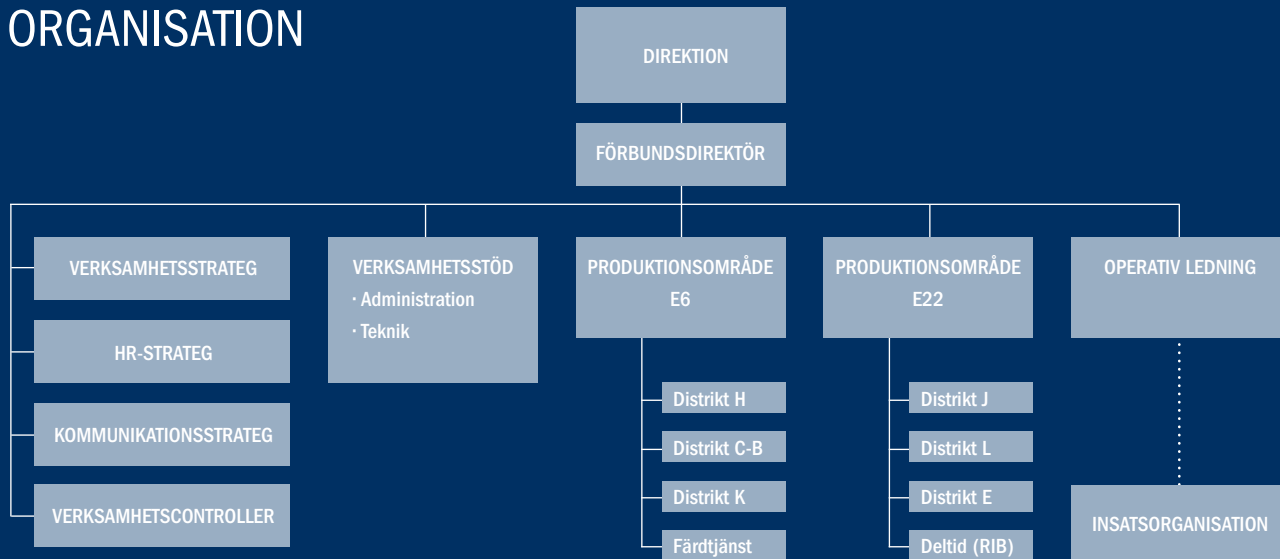
Direktionens ordinarie ledamöter

Kjell-Arne Landgren, ordförande (S)	Malmö
Jan B Tullberg, 1:e vice ordförande (M)	Lund
Tony Hansson, 2:e vice ordförande (S)	Eslöv
Peter Lindqvist (M)	Malmö
Emmanuel Morfiadakis (S)	Malmö
Kjell-Arne Ohlsson (M)	Kävlinge
Yngve Petersson (MP)	Lund
Birgitta Nilsson (S)	Malmö
Rickard Wendel (M)	Malmö
Lars-Erik Wollmér (S)	Burlöv

Direktionens ersättare

Margareta Appel (M)	Malmö
Margareta Dovsjö (S)	Lund
Bengt Forsberg (S)	Malmö
Susanne Jönsson (S)	Malmö
Staffan Kromnow (M)	Burlöv
Björn Lagerbäck (FP)	Malmö
Lirije Latifi (S)	Malmö
Mette-Maaria Lundström (FP)	Lund
Peter Melinder (M)	Eslöv
Kerstin Nilsson (S)	Kävlinge

ORGANISATION



HÄR HAR VI VERKSAMHET



Postadress

Räddningstjänsten Syd
Box 4434
203 15 Malmö

Telefon

046-540 46 00

E-post

info@rsyd.se

Internet

www.rsyd.se

